

臺南市 112 學年度健康促進學校評選-顯宮國小

2-2-2 校務會議紀錄(含提案討論)

臺南市安南區顯宮國民小學 112 學年度第一學期期初校務會議紀錄

壹、時間：中華民國 112 年 8 月 30 日(三)下午 13 時 30 分

貳、地點：大辦公室

參、主席：何志中校長

紀錄：龔朔子

肆、列席人員：本校教職員工

伍、主席報告：

【校長室】

一、鼓勵同仁與子女、家長與孩童力行「幸福 3T」愛家行動：家庭共讀、同樂、動一動(Reading together、Playing together、Running together)，培養親子互動情感，維護家人的身心健康。

二、你信教嗎？是，姓教，名師，我們的名字是教師，高貴的名字！不要輕忽教師的影響力，我們無形中也影響著我們的孩子！（語出：學思達社群 facebook 網站）安頓好自己的身心，也才能安頓好家人與學生的身心。方慶榮董事長說：有什麼樣的工作，可以讓人懷念 50 年，啊，藍瘦香菇出現了，是老師耶... 更語重心長的提醒著老師們的教與孩子們的學內容有廣度沒深度，平衡點何在？要知識，谷歌大神做得到，而知識之上的情意價值形塑似乎難有操作/指引手冊，如何教育下一代這問題很重要啊……

三、安心保險安全上路，不管動戰還是杜卡迪，行經路口都要記得停!! #行車多禮讓 #行人優先

四、家人、朋友、冥想、信仰、運動(瑜珈)、深呼吸...都是讓我們能夠調伏煩惱的要素。

五、鼓勵同仁與子女、家長與孩童力行「幸福 3T」愛家行動：家庭共讀、同樂、動一動(Reading together、Playing together、Running together)，培養親子互動情感，維護家人的身心健康。

六、安心保險安全上路，不管動戰還是杜卡迪，行經路口都要記得停!! #行車多禮讓 #行人優先

七、「安頓好自己的身心，也才能安頓好家人與學生的身心。」家人、朋友、冥想、信仰、運動(瑜珈)、深呼吸(用數息緩減緊張焦慮，讓心靜下來...)，都是讓我們能夠調伏煩惱的要素。

八、8 月 29 日區公所登革熱防治會議中決議事項：8 月 30 日開學後每天入校量體溫。

【教導處】

一、本學年度申請通過之計畫如下：

1. 活化教學與多元學習計畫(子三:教師增能)，安排於周三活動(搭配課中差異化及雙語融入公開課)。
2. 活化教學與多元學習計畫(子四:學生多元學習)，安排於暑期二年級國語閱讀基礎班/一年級正音班、低年級正式課程後的飛閱書海課程。
3. 小型學校校務發展計畫，安排於低年級正式課程後的手舞足蹈/藝起樂陶陶課程/教學環境設備相關修繕。
4. 112 學年度國民小學提升英語力計畫(核定金額共 28224)
5. 112 學年度藝術深耕教學計畫-三-六年級舞蹈課以及六年級畢業陶板製作之協同教學

6. 112 學年度教育優先區計畫-國樂團特色發展以及親職教育相關講座(核定金額共 99,998)

7. 游泳及水域運動(核定金額共 57,750)

8. 山野教育(核定金額共 50,000)

9. 健康體適能與飲食教育行動計畫

10. 登月計畫

11. 補助學校友善提供多元生理用品推動方案及措施計畫

12. 112 年度學校藝術團隊活動(核定金額共 18,000)

13. 112 年推動中小學數位精進方案

14. 112 學年度雙語中程計畫

15. 臺南市 112 學年度偏遠學校數位平台課中差異化教學實施計畫

二、本學年度相關課程活動應注意事項宣達

1. 落實教學及評量正常化，各領域命題不得採廠商出版之試卷，若參考其他命題，應進行轉化，不宜原文照錄。
2. 領域學習評量應兼顧定期和平時評量，不一定只限紙筆測驗。
3. 每年 1/31 和 7/31 教育局會檢視各階段各校學生布可星球參與率，請務必運用布可星球執行閱讀推廣活動。
4. 國小 70 人以下偏遠學校，需進行課中差異化數位學習融入教學，以 3-6 年級數學、4-6 年級英語為優先科目，執行學校需要參加教育局召開 2-3 次的分享會議，檢視執行問題。

【教務組】

一、學籍資料：

- (1) 請導師核對學生名冊，配合緊急聯絡卡的資料更新。
- (2) 學籍系統學生資料請於開學後 2 週內建置、修改、校對完成(如通訊地址、父母親、監護人、緊急聯絡人資料...)。

二、教科書：

- (1) 請各班老師再次清點各班教科書及簿冊、教師手冊與指引，如數量有短少 請告知教務組。
- (2) 每班教師手冊、指引與學生課本習作等教科書請將剩餘本請送回教務組。

臺南市 112 學年度健康促進學校評選-顯宮國小

2-2-2 校務會議紀錄(含提案討論)

三、縣市測驗:

(1)112 年度學力檢測預訂於 5 月辦理。

(2)每年 12 月辦理學習扶助成長測驗、5 月為篩選測驗。

四、請各班老師自行安排課堂時間進圖書室閱讀並借、還書

五、請各位老師至網芳填寫 112 學年度教師公開授課一欄表

六、佛光山雲水書車:(各班導師可自行調換閱讀時間)

	9 月 14 日	10 月 12 日	12 月 14 日
14:20-15:00	一甲、二甲、三甲	一甲、二甲、三甲	一甲、二甲、三甲
15:20-16:00	四甲、五甲、六甲	四甲、五甲、六甲	四甲、五甲、六甲

七、請老師每週一在聯絡簿蓋上『明日是母語日，記得和家人、老師用母語交談。』

之印章。

八、請老師們定期進入學習扶助科技化平台觀看學生的學習歷程。

九、請老師們指導學生登入布可星球

十、請老師們用縣市帳號登入因材網

十一、定期評量—上學期定期評量題目編製以及試題印製期程

十二、上學期作業抽查實施科目及時間(第 8 周後開始實施):

科目/項目	週次	內容
家庭聯絡簿	10/26(四)	聯絡簿
自然/生活	11/23(四)	習作
數學	12/21(四)	數學作業或練習簿
作文	1/12(四)	作文 4 篇

下學期:

科目/項目	週次	內容
家庭聯絡簿	3/28(四)	聯絡簿

英語	4/18(四)	習作
國語	5/23(四)	國語作業或練習簿
作文	6/20(四)	作文 4 篇

【學務組】

本學期直至目前的已知資訊，整理出主要學務活動如下：

日期	時間	預定活動	地點	參加班級
8/30(三)	8:40-9:20	友善校園週 登革熱暨腸病毒等傳染病宣導	多功能教室	全校
9/7-10/15	13:20-15:50	四到六年級游泳課	大蘋果游泳池	四到六年級
9/12(二)	8:00-8:30	防災預演	各班教室	全校
9/15(五)	18:30-20:30	班親會	各班教室	全校
9/19(二)	10:10-10:30	防災預演	各班教室	全校(含幼兒園)
9/21(四)	9:21-9:40	國家防災日防災演練	各班教室	全校(含幼兒園)
9/21(四)	16:00-18:00	國樂團第一次術科考試	樂器室	國樂團成員
9/26(二)	9:00-9:40	監理所交通安全宣導	風雨球場	全校
10/21(六)	全天	山野教育戶外活動	雲義五連峰	高年級親師生
10/24(二)	10:30-11:10	預防犯罪暨交通安全宣導	多功能教室	全校
11/2(四)	13:30-15:30	戶外教學-台江劍獅導航	安平	三四年級
11/16(四)	16:00-18:00	國樂團第二次術科考試	樂器室	國樂團成員
12/9(六)	8:00-12:00	校慶運動會	風雨球場	全校
1/15-1/17	未定	六年級畢業旅行		
11/28-11/30	(尚待公布)	112 學年度音樂比賽--(絲竹)	台江文化中心	國樂團成員

★活動若有新增或修改，將於教師會議通知各位老師。

一、**本週五(9/1)前請先將緊急聯絡人調查單交回學務組統整資料。**

臺南市 112 學年度健康促進學校評選-顯宮國小

2-2-2 校務會議紀錄(含提案討論)

9/1 前請各班老師指導學生，與家長完成「家庭防毒卡」，並將防毒卡張貼在聯絡簿後面內頁。

完成後請導師拍下張貼成果，並上傳兩張至學務組「家庭防毒卡成果」資料夾。另外，亦請各班導師指導學生完成「家庭防災卡」，完成後，煩請老師影印一份，影本貼聯絡簿，原稿交回學務組留存於緊急避難箱備用。

二、本學期健康吃快樂動計畫暫停。

三、按照慣例，每學期初需進行性平入班宣導，預計 9/6(三)早自修進行，同年段交換宣導。一年級如有需要可調整較晚實施。如入班宣導老師在檢視學習單時，有疑似案件請立即通報學務組。宣導實施完畢請老師至學務組填單。

四、我們統一請警衛照看學生上學。請學生不要過早到校，約 7:30 左右到校即可。但放學時

段由最後一節任課教師帶學生放學，請務必確認學生過馬路狀況(鹿耳里學生過馬路請老師親自帶過馬路)，禁止學生自行、單獨或提早走出校門。

五、潔牙登記，均須每日長期實施，請各班導師多費心，對幫忙登記的同學予以指導。

六、為維護校內學童安全，請同仁於駕駛車輛進入校園時，**將車速降低於 20 km/hr 以下**。

七、體育健促：

1. 9/7-10/15 四到六年級游泳課，13:10 遊覽車出發，15:10 回程。請老師提醒學生準備泳衣、

泳帽、泳鏡、毛巾等相關用具。

2. 配合局端健康體適能與飲食教育行動計畫實施，本學年度持續推動體適能檢測、餐前五分鐘、

SH150 計畫、參加臺南市辦理普及化運動、提高年度學生體位適中率，以上項目為局

端規定必要實施項目，達成相關指標得以敘獎。麻煩老師們幫忙鼓勵學生下課時間外出運動、

用餐時播放餐前五分鐘影片，並培養學生健康飲食、規律運動的習慣，提升學生體位適中率。

3. 本校的健康促進活動於開學當日(8/30)開始，上午課間活動跑步至少兩圈(十月後開始陸續增加圈數)，下午課間活動練習跳繩。為了學生的視力保健及體位適中率，新學年度開始，請導師盡量讓學生外出到操場和風雨球場活動，落實下課教室淨空。

4. 暫定 10/16 起，下午的課間活動會進行運動會大隊接力訓練，活動內容如下，請老師們參考，

以下活動安排仍視疫情狀況隨時調整：

■校慶前(12月9日之前)

	星期一	星期二	星期四	星期五
10:10-10:30	快走四圈操場	快走四圈操場	快走四圈操場	快走四圈操場
15:00-15:20	跳繩 (低)	大隊接力 (中高)	小小音樂會 跳繩(低)	大隊接力 (中高)
	大隊接力 (中高)	跳繩 (低)	大隊接力 (中高)	跳繩 (低)

■校慶後(12月9日之後)

	星期一	星期二	星期四	星期五
10:10-10:30	跑走四圈操場	跑走四圈操場	跑走四圈操場	跑走四圈操場
15:00-15:20	跳繩	跳繩	小小音樂會	跳繩

5. 運動會的趣味競賽可以請老師們先行構思，後續會再提供表單讓老師們填寫。

◁健康護照：請小朋友在每日課間活動運動後填寫跑步(上午)及跳繩(下午)狀況，同時麻煩老師協助指導學生填寫，收回的作業交由體育股長負責，繳交給翁彬老師。各位老師在學期初都辛苦了！再麻煩老師們為了孩子的好飲食、體育習慣多多費心，謝謝老師們。

八、輔導：

1. 請各班老師至「國小學生輔導資料」網站，事先確認自己的權限是否已開通，並完成學生基本資料、個人概況、輔導紀錄等三個面向。

2. 教育局特別指示，麻煩請各位老師務必依「學生輔導法」進行學生輔導工作，並落實學生的輔導紀錄撰寫。

3. 請各位老師在輔導學生時，務必填寫初級輔導紀錄表，如有需要認輔，請老師們隨時向學務組提出，爾後將召開個案會議，關於「高關懷學生認輔及轉介機制」，請參照附件。

4. 榮譽卡制度：每個學生會拿到一張榮譽點數卡，如果學生表現良好，老師可自行判斷並給予榮譽點數(請避免日常性給點，如：有準時繳作業或有潔牙等，此為學生本分內之事)，全校老師皆可蓋章給點。

集點方式：**集滿 10 點可以換一張摸彩券。**

摸彩活動修正為一學期舉辦一次。如學生遭登記愛校服務名單達五次，取消該生一次期末摸彩活動得獎機會。

臺南市 112 學年度健康促進學校評選-顯宮國小

2-2-2 校務會議紀錄(含提案討論)

5. 目前班親會時間安排在 9/15(五)晚上 7 點到 8 點半。

九、衛生業務：

1. 開學後打掃時間為每天早上 7:40-8:00。

2. 資源回收桶放置餐廳後面，學生隨時可以回收，要請導師提醒學生各種分類方式，避免回收桶分類錯誤，造成回收困擾。另外也麻煩導師要求學生確實將飲料包裝的回收空殼必須先行清洗，以免發臭或引來螞蟻。

● 資源回收分類一共有四個回收大桶：紙類、紙製品（便當盒子）、塑膠、鋁製品。

3. 掃外掃區的班級請留意，竹掃把與鐵把、塑膠掃把等外掃區用具有都統一置於餐廳後，請教導學生整齊收納。

4. 晨間檢查紀錄簿，請老師確實填寫學生出席狀況及封面內頁的上課日數統計表，並於「每月月底」交回學務組檢查蓋章。

十、綠色學校伙伴網路環境教育成果提報：每年度要請各位老師至少完成提報一篇文章，如本年度尚未完成的老師可盡早於 12 月之前完成。

十一、教育基本法第 8 條明定教師不得體罰，倘教師體罰查證屬實，應視情節輕重予以懲處，且該師該年度成績考核以不得考列甲等為原則（違反「公立高級中等以下學校教師成績考核辦法」第 4 條第 1 項第 1 款第 2 目之「訓輔工作得法，效果良好」）。（附件有學務組製作教師輔導學生管教辦法注意事項簡報可參考）

十二、體罰定義為：教師於教育過程中，基於處罰之目的，親自、責令學生自己或第三者對學生身體施加強制力，或責令學生採取特定身體動作，使學生身體客觀上受到痛苦或身心受到侵害之行為均屬之。（相關簡報可於 112data/02-2 學務組/!@新訂校安事件/校園安全事件重點提要查看）

十三、依據環境教育法規定，各校所有員工、教師、學生均應於每年 12 月 31 日以前完成 4 小時以上環境教育，並於翌年 1 月 31 日以前，以網路申報方式提報當年度環境教育執行成果。

另依臺南市低碳城市自治條例第 8 條規定，各級學校應推廣低碳環境教育，所有員工、教師及學生均應每年參加 2 小時之低碳環境教育，該時數得列入環境教育法之環境教育時數計算。

◁環境教育時數請各位老師記得上「環境教育終身學習網」查詢自己的環境教育時數，若尚未達成 4 小時的老師，請記得盡早完成時數，該網站皆有許多影片可以線上上課累積時數。

十四、依據性別平等教育法第 21 條規定略以：「學校校長、教師、職員或工友知悉服務學校發生疑似校園性侵害、性騷擾或性霸凌事件者，應於 24 小時內至社會局關懷 e 起來網站及教育部校安通報系統通報。」學校校長、教師、職員或工友均為通報義務主體，義務產生之時點係以學校「第一時間」知悉疑似校園性平事件起算，應立即向學校權責人員通報（含「緊急先以口頭或電話連繫學校通報權責人員」或「填寫各

類校安事件告知單交予學校通報權責人員」），且無授權通報義務主體斟酌案件情節而為通報與否之裁量空間，即無以「再行瞭解」後或「確認為性平事件」後再作成「有無通報必要之決定」。（疑似知悉請直接通報教導處，尊重性別事件調查專業，請勿先行調查）。違反者，將依性平法第 36 條規定予以裁罰 3-15 萬元；如有未通報致再度發生校園性侵害事件；或偽造、變造、湮滅或隱匿他人所犯校園性侵害事件之證據者，應依法予以解聘或免職。

十五、國樂團：

1. 本學期共有 2 次國樂團小考：9/21、11/16

2. 本學年音樂比賽時間為 11/28-11/30，如有需加練會發通知，再請各班導師提醒學生、家長。

【預定參賽名單】

六甲—邱朝勳、王湘喻、林書綿、林楷晨、林子恩

五甲—黃翊倫、林甯凱、林子旭、吳樂樂、林紅樂

四甲—蔡沁吟、林敬勳、林依晨、林子群

三甲—蔡佑芯、林容甄

3. 為了培養國樂團學生上台臨場感，賽前將不定時於週四下午安排小小音樂會，有時學生可能需要提早五分鐘下課準備演出或者延遲進教室，請老師們多多包涵。

提案：

1. 教育局 112 年 7 月 24 日南市教安（一）字第 1120628244B 號函，說明三，有關「臺南市學生獎懲規定」需經校務會議決議通過，附件為本校學生獎懲規定，請討論。

2. 依據教育局 112 年 8 月 17 日南市教安（二）字第 1121063489 號函，健康促進計畫需經校務會議提案決議通過，附件為本校 112 學年度健康促進計畫，請討論。

【健康中心】

一、本校齶齒率 111 學年 27.8%比 110 學年 15.8%上升 12%，仍請老師提醒小朋友帶牙刷漱口杯，養成每天餐後刷牙的好習慣，自【9/1】飯後刷牙，因防疫關係，請小朋友使用隔板在自己座位執行「督導式刷牙」，執行方式請參照牙醫師公會全國聯合會影片(https://reurl.cc/e616am)。含氟漱口口水仍排定每週二午睡起後實施，自【9/5】午休起來開始。一年級新生需家長同意後再執行。

二、在視力保健方面，111 學年全校視力不良率比 110 學年上升 1.45%，尤其是 3、4 年級視力惡化最快。因疫情影響，外出活動變少，請老師落實下課時間教室淨空政策，盡量讓學童不要近距離用眼太久。

臺南市 112 學年度健康促進學校評選-顯宮國小

2-2-2 校務會議紀錄(含提案討論)

三. 緊急聯絡卡請家長核對後，於【9/8】以前交回健康中心；請老師詳閱電話是否紀錄詳實、有否特殊疾病等，最後務必請家長簽名。本卡擬使用 6 年，每學期開學一週內需建置完畢，以方便連絡。

四. 請加強學生養成正確洗手方法及洗手時機，預防各項疾病之首要，尤其是只要經醫師診斷疑似腸病毒、流感、新冠肺炎，即需校安通報，病童應請假 7 天。本校為傳染病通報學校；本學期若學生因生病，家長來電請假時；導師需了解學生症狀、就醫否？就診醫院？住院否…等。請第一時間告知護理師，以便系統通報。

五. 教室環境消毒:100 cc 漂白水+5000cc 水稀釋消毒(1:50)。【5000 cc 量筒及白色水桶僅作為調配濃度、消毒用】。酒精分裝效期只有 1 個月，請老師注意時效，拿到健康中心更換。

六. 因應人員異動修改本校緊急傷病處理實施辦法，附件請各位老師詳閱並簽章，關於各項職務責任歸屬，校務會議決議後成案。

七. 預期開學後 1 週內完成學童身高、體重、視力量測，會後請老師登記可行時間，並提醒學童戴眼鏡來檢測。

八. 因應登革熱疫情，配發每班一瓶防蚊液主動關心學生健康狀況；班導師或授課教師應注意學生是否有發燒及登革熱症狀相關性，回報學務組。另，教育局交辦「登革熱防治住家自我檢查表」黏貼於家庭聯絡簿，請家長確實檢核住家環境並簽名，每周 2 次，持續 3 個月，請導師選出每班 2 位執行情形良好學生，學校將結束後表揚提供摸彩卷。

【營養午餐報告】：

一. 本學期仍由海東供餐，午餐費-幼兒園 680 元/月、國小及教職員工 795 元/月，等課程底定，將調查教職員工用餐意願。

二. 教育局補助弱勢學童午餐費，含低收入、中低收入學童或家庭清寒(需導師提出證明)，若有該類學生，請老師【9/8】前協助提出申請(每學期都要重新提出)。扣除這些學生後，其餘的學生午餐費將由環保局城西環保設施地方回饋補助。

三. 有預期請假多天者，請先告知，方便通知海東減餐及退費。

四. 除 1-2 年級在餐廳用餐，因疫情防疫，其餘班級在各班用餐，請老師指導學生用餐前注意秩序、洗手及用餐禮儀。

五. 本學期，請六年級協助【高年級】餐桶搬上搬下，五年級則協助【中年級】餐桶搬上搬下，四年級協助收【低年級、教職員工】空餐桶至餐廳外餐車送指定點。三年級協助收所有餐具至餐廳外洗手台。

【學生平安保險】：

一、本學期由【國泰人壽】承接，具有以下身分者得免繳學生平安保險費。

(一) 低收入學生

(二) 重度以上身心障礙學生或重度以上身心障礙人士之子女

(三) 原住民學生

(四) 山地偏鄉

(五) 離島地區

二、暑假期間若有學生因病住院或意外就醫，老師可提醒家長提出申請理賠。

【總務處】

一. 冷氣於暑假期間已完成濾網清洗作業，各班級使用時記得開啟清淨功能，若有問題請回報總務處處理。請在該用則用的大原則下，持續做好節約能源的工作，以及注意室內、外溫差。

二. 期初財產盤點，平板-個人電腦，點數量。

三. 家長委員選舉請各班導師再確認學生名字、家長名字是否有疏漏或錯誤，修正過後，明日統一發給學生，下周一再交回。

四. 9/7 早自修課桌椅調整。

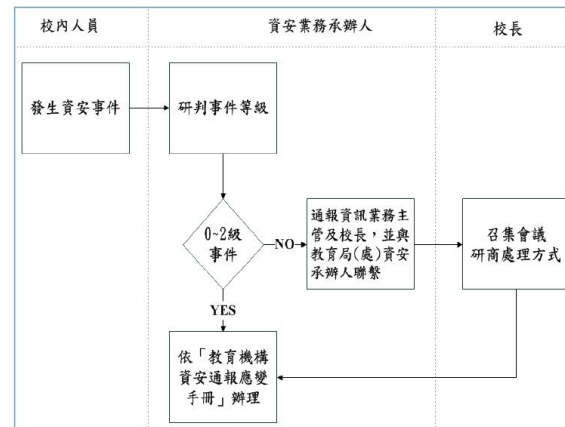
【資訊】

一. 顯宮資通安全維護計畫

① 本校屬 D 級學校，成立資訊安全推動小組，資安長為教導主任。

② 每年 3 小時資通安全教育訓練

③ 通報流程



臺南市 112 學年度健康促進學校評選-顯宮國小

2-2-2 校務會議紀錄(含提案討論)

- 二. 使用遠端連線時，應小心注意，勿成為破口。
- 三. 教室鍵盤滑鼠如有狀況，隨時可提出更換需求，勿忍耐。
- 四. 發下學生平板編號及南資信箱帳號對照表，請老師們妥善保存，勿外流。
- 五. 教育部@go. edu. tw 帳號對照表。

【出納S文書】

- 一. 112(1)學期註冊單待各項金額確定後，列印註冊單發放，若家長有需分期或無力繳交情形請再告知出納重新分別製單。
 - (1) 兄弟姊妹家長會費收費統一為年齡較幼者。
 - (2) 運動服 1 套(夏天庫存 250/新品 280 元)、冬天(冬天庫存 350/新品 380 元)及紅 T 黑 T(130 元)帽子(庫存 50/新品 60)元，可請學生直接至事務組登記，統一於註冊費繳交。
- 二. 開學所需用品請洽事務組。
- 三. 線上公文若分文有誤，請直接勾選該文送回登記桌；公文檔案太大超過 2MB 轉紙本公文請承辦業務轉紙本後列印上陳，公文系統亦須點收並決行歸檔註記再將簽辦後紙本公文送文書歸檔。
- 四. 新生若有退費請家長填寫電匯同意書並提供郵局匯款帳號，直接由學校代轉入帳戶；舊生已請領過有匯款資料者無須再填寫。

【事務組】

- 一. 飲水機開學前已全面進行水質檢驗與更換濾心及消毒，水塔已完成清洗。
- 二. 每週三、五上午 9 時 00 分至 11 時 00 分公出市政府及郵局..，有交付郵局郵寄信件請登記領用郵票登記簿，信封上註明平信或掛號，統一由事務組貼郵票；公務信件掛號請儘量用中型或小型信封減少郵資支出。
- 三. 辦公室共用電腦桌上有借用或使用辦公室物品請協助歸位(如剪刀、釘書機、大膠帶、削鉛筆機..等)
- 四. 新教室鑰匙交付各班導師保管，借用其他鑰匙(如檔案室輔導室等借用教具等)請向事務組接洽。
- 五. 請指導學生愛惜學校公物及設備及使用方法(如窗簾繩子勿 2 條同時拉扯或硬拉)。
- 六. 訪客或廠商進入校園會有學校人員陪同或配戴名牌，若遇陌生人或推銷人員進入校園，請隨時向總務處通報。本學期保全人員為邵正斌，替代人力郭永蓮協助放學設定及關門。
- 七. 職安相關：
 - (1) 依《職業安全衛生法》第 20 條及《勞工健康保護規則》第 14 條規定辦理勞工健康檢查部分，另新進人員(含幼兒園)應於報到 1 週內繳交 3 個月內勞動部所認可之醫療機構一般體格檢查表(若為市內調動者，可檢附 111 教育局辦理年度健康檢查表送本校備查。
 - (2) 依《職業安全衛生法》第 32 條及《職業安全衛生教育訓練規則》第 16 及 17-1 條規定辦理，為符合一般勞工每 3 年至少 3 小時及新僱勞工職業安全衛生在職教育訓練之規定，新僱勞工或在職勞工於變更工作前應實施之一般安全衛生教育訓練，愛課網 <https://icourse.tn.edu.tw/info/10000427>，職業安全衛生一般勞工教育訓練(111 學年)可抵充訓練時數 2 小時

(3)學校職業安全衛生管理計畫：學校職業安全衛生管理計畫及相關計畫為每年應檢討修正，此學年重新檢討修正，如提案內容。

八. 行政機關、學校減少使用免洗餐具及包裝飲用水作業指引"不主動提供包裝飲用水"減少使用一次性包裝飲品

【特教】

- 一. 請各班導師觀察班上是否有需要提出的個案。
- 二. 112 學年上學期資源班支援鎮海特殊生教學(每週二、三上午)，支援億載特殊生教學(每週二下午)，支援青草特殊生教學(每週五早自修至課間活動)。
- 三. 特推會案由討論。

【案由一】112 學年度特殊需求學生鑑定安置提報名單，請討論。

【說明】針對就讀本之特殊需求學生鑑定安置提報名單。

新提報	跨階段重新評估
二甲 蕭○愷	六甲 鄭○蒹
情緒行為障礙	學習障礙

【決議】照案通過

【案由二】112 學年度家庭支援服務計畫案。

【說明】112 學年度家庭支援服務計畫案，如附件，請委員討論。

【決議】照案通過

【案由三】112 學年度資源班學生成績評量調整案，請討論。

【說明】五年級陳○均因學業能力與同年級同儕呈現顯著困難，其段考以單獨試卷進行，請委員討論。

【決議】照案通過

【案由四】112 學年度特教助理人員甄選

【說明】審議 112 學年度一甲丁生特教助理人員由王秀敏擔任，服務時數為 100 小時，請委員討論。

【決議】照案通過

【案由五】審議教師一對一排課情形。

【說明】112 學年度一甲丁生，該生能力與其他年級學生差異過大，故資源班採一對一方式上課。請委員討論。五甲陳生，該生能力與其他年級學生差異過大，故資源班採一對一方式上課。請委員討論。六甲鄭生，該生能力與其他年級學生差異過大，故資源班採一對一方式上課。請委員討論。

臺南市 112 學年度健康促進學校評選-顯宮國小

2-2-2 校務會議紀錄(含提案討論)

【決議】照案通過

【案由六】112 學年度特推會普通班教師代表名單，請討論。

【說明】由於特推會性別比規定為：單一性別不得低於總人數三分之一，請委員討論。

【幼兒園】

- 一、本學期幼兒園招生：
 1. 目前幼兒園共 16 位學生。
 2. 因符合「臺南市 112 學年度公立幼兒園偏遠地區學校得向下招收 2 歲幼生」之學校，期中如有已滿 2 歲之幼兒皆可入園就讀。(已完成園所擴充及改善設施設備申請，尚未審核)
 3. 113 年度招生日期依公告為主，下學年度招生期程將提前至 3 月。
- 二、幼兒園代收代辦費：
 1. 第一胎費用為部分補助，收費金額 3,270 元(含家長會費及保險費)。
 2. 第二胎以上為全額補助，僅收家長會費及保險費 275 元(符合保險費補助身分免繳保險費；親兄弟姊妹在校就讀者由年齡最小之在校生繳費即可)。
- 三、112 學年第二學期課後留園：
 1. 開課日期：112/8/30-113/1/18
 2. 開課時間：16:00-17:30 (視家長需求，可延長到下午 6 時)
 3. 參加人數：8 位
 4. 收費金額：7,125 元
- 四、幼兒園本學期參加國教署健康促進計畫，經費 2 萬元，議題為視力保健，將配合訪視輔導教師 4 次入園進行教學活動指引、落實視力保健。
- 五、幼生塗氟首次與晴天牙醫合作，診所將於 11/30 上午入園進行塗氟作業及口腔保健宣導。
- 六、幼兒園活動預告：11/4(六)、12/2(六)上午 9:00-12:00 幼兒園辦理<<語文與閱讀>>親職教育講座，歡迎低年級親子共同參與。

陸、討論提案

案號	1	單位	教導處	提案人	陳藝珍
案由	審查本校 112 學年(2)行事曆，請討論。				
說明	參考教育局所屬各級學校 112 學年度行事曆，規劃本校各處室相關行事活動。				
決議	照案通過				

案號	2	單位	學務組	提案人	黃雅姿
案由	教育局 112 年 7 月 24 日南市教安(一)字第 1120628244B 號函有關「臺南市學生獎懲規定」需經校務會議決議通過，附件為本校學生獎懲規定，請討論。				
說明	附件為本校學生獎懲規定				
決議	照案通過				

案號	3	單位	學務組	提案人	黃雅姿
案由	依據教育局 112 年 8 月 17 日南市教安(二)字第 1121063489 號函，健康促進計畫需經校務會議提案決議通過，附件為本校 112 學年度健康促進計畫，請討論。				
說明	本校 112 學年度健康促進計畫				
決議	照案通過				

案號	4	單位	教導處	提案人	陳藝珍
案由	修訂 112 學年度本校國小暨附設幼兒園校園緊急傷病處理實施辦法				
說明	依據:教育部主管各級學校緊急傷病處理準則第 4 條第一項規定辦理				
決議	照案通過				

案號	5	單位	總務處事務組	提案人	龔朔子
案由	1. 學校職業安全衛生管理計畫 2. 安全衛生工作守則 3. 職業災害事故調查及處理辦法 以上是否修訂				

臺南市 112 學年度健康促進學校評選-顯宮國小

2-2-2 校務會議紀錄(含提案討論)

說明	1. 學校職業安全衛生管理計畫：應定期檢討並視需要及法令調整修正，修訂後經校務會議審議通過，報請校長核定後公布施行。 2. 工作守則倘之前曾備查過者，內容有修訂需再次寄至主管機關備查
決議	1. 學校職業安全衛生管理計畫 2. 安全衛生工作守則 3. 職業災害事故調查及處理辦法 以上維持原案無增修

案號	6	單位	人事室	提案人	曾素珍
案由	112 學年度教師考核委員會委員名單 選舉委員：林冠文、吳珮誼、方鈺文、何冠瑩、陳冠中~確定當選 當然委員：教導主任~陳藝珍、教師會代表~何玉芬 候補委員： (一) 兼行政~羅子函(後補 1)、黃雅姿(後補 2) (二) 未兼行政~曹倫彬(後補 1)、黃莉淇(後補 2) 備註：(同票依抽籤順位決定當選與候補) 1. 本會任一性別委員應占委員總數三分之一以上 7x1/3 男性應為 3 人本年度為 3 人 7x 1/3 女性應為 3 人本年度為 4 人 2. 未兼行政職委員每滿 3 人應有 1 人(不含教師會代表)應為 2 人本年度為 4 人 請審議				
說明	如案由				
決議	照案通過				

案號	7	單位	人事室	提案人	曾素珍
案由	112 學年度教師評審委員會委員名單 選舉委員：吳珮誼、林冠文、陳冠中、黃莉淇~確定當選 當然委員：校長、家長會代表、教師會代表~何玉芬 候補委員： (一) 兼行政~陳藝珍(後補 1)、何冠瑩(後補 2)、羅子函(後補 3) (二) 未兼行政~方鈺文(後補 1)、曹倫彬(後補 2) 備註：(同票依抽籤順位決定當選與候補) 1. 未兼行政之教師不得少於委員總額二分之一，7x1/2 應為 4 人，本年度為 4 人 2. 本會任一性別委員應占委員總數三分之一以上 7x1/3 男性應為 3 人本年度為 3 人 7x1/3 女性應為 3 人本年度為 3 人 請審議！				
說明	如案由				
決議	照案通過				

柒、臨時動議：無

捌、散會：112 年 8 月 30 日下午 16 時 00 分