

臺南市新嘉國民小學 校園性別事件防治規定

113年5月16日校務會議通過

第壹章 總則

第一條 (依據)

臺南市新嘉國民小學（以下簡稱本校）為預防與處理校園性別事件，依性別平等教育法（以下簡稱本法）第二十一條第二項及校園性別事件防治準則（以下簡稱本準則）第三十三條第三項規定，訂定本要點。

第二條 (各處室合作)

本校應積極推動校園性別事件防治教育，並應由各處室實施下列措施：

- 一、教導處針對性別平等教育委員會（以下簡稱性平會）及負責校園性別事件處置相關單位人員，每年定期辦理相關之在職進修活動，由人事室協辦。
- 二、教導處鼓勵前款人員參加校內外校園性別事件處置研習活動，並予以公差登記及經費補助。
- 三、教導處利用多元管道，公告周知本準則所規範之事項，並納入教職員工聘約及學生手冊，由總務處或人事室協辦。
- 四、教導處或性平會執行秘書鼓勵校園性別事件被害人或檢舉人儘早申請調查或檢舉，以利蒐證及調查處理。
- 五、本校校長及教職員工生於進行校內外教學與活動、執行職務及人際互動時，應尊重多元性別差異，消除性別歧視，宣導事項由教導處辦理，並由人事室協辦。

第三條 (教導處職責)

教導處應蒐集校園性別事件防治與救濟等資訊，並於處理事件時，主動提供予相關人員。

前項資訊應包括下列事項：

- 一、校園性別事件之界定、類型及相關法規。
- 二、被害人之權益保障及學校所提供之必要協助。

- 三、申請調查、申復及救濟之機制。
- 四、相關之主管機關及權責單位。
- 五、提供資源協助之團體及網絡。
- 六、其他本校或臺南市政府性平會認為必要之事項。

第貳章 校園安全規劃

第四條 (總務處職責)

本校為防治校園性別事件，總務處應定期採取下列措施改善校園危險空間：

- 一、依空間配置、管理與保全、標示系統、求救系統與安全路線、照明與空間穿透性及其他空間安全要素等，定期檢討校園空間與設施之規劃與使用情形及檢視校園整體安全。
- 二、記錄校園內曾經發生校園性別事件之空間，並依實際需要繪製校園安全地圖。

前項第一款檢討校園空間與設施之規劃，應考量學生之身心功能或語言文化差異之特殊性，提供符合其需要之安全規劃及說明方式；其範圍，應包括校園內所設之宿舍、衛浴設備、校車等。

應舉行校園空間安全檢視說明會，邀集專業空間設計者、教職員工生及其他校園使用者參與。

前項檢視說明會，得採電子化會議方式召開，並應將檢視成果及相關紀錄公告周知。

檢視校園危險空間改善進度，應列為性平會每學期工作報告事項。

第參章 校內外教學與活動及人際互動注意事項

第五條 (實習學生權益)

學生於校外為實習生，實習期間遭受性騷擾時，依性別平等工作法第二條第五項規定辦理；事件之一方為實習場域之實習指導人員者，並適用本法之規定。

前項所稱實習場域之實習指導人員，指教導或提供學生專業知能、提供實務訓練及指導學生實務操作訓練之人員。

本校校長或教職員工知悉實習生為性侵害、性騷擾或性霸凌

事件被害人，而非屬本法適用範圍者，得依本法第二十五條第三項規定辦理。

本校校長或教職員工知悉實習生為校園性別事件被害人，應採取立即有效之糾正及補救措施。

第肆章 校長及教職員工與性或性別有關專業倫理及主動迴避陳報事項

第六條 (教職員職責)

本校校長及教職員工應注意下列事項：

- 一、本校校長及教職員工知悉服務學校發生疑似校園性別事件者，應立即通報本校教導處之權責人員，權責人員應依本法第二十二條第一項規定辦理通報。
- 二、本校校長或教職員工與未成年學生，在與性或性別有關之人際互動上，不得發展以性行為或情感為基礎等有違專業倫理之關係。
- 三、本校校長或教職員工於執行教學、指導、訓練、評鑑、管理、輔導學生或提供學生工作機會而有地位、知識、年齡、體力、身分、族群、或資源之不對等權勢關係時，與成年學生在與性或性別有關之人際互動上，不得發展以性行為或情感為基礎等有違專業倫理之關係。
- 四、本校校長或教職員工發現其與學生之關係有違反前二項專業倫理之虞，應主動迴避及陳報本校教導處或本府教育局處理。
- 五、本校校長或教職員工應尊重他人與自己之性或身體之自主，避免不受歡迎之追求行為，並不得以強制或暴力手段處理與性或性別有關之衝突。

第伍章 校園性別事件之處理機制、程序及救濟方法

第七條 (申請調查或檢舉)

校園性別事件之被害人、其法定代理人或實際照顧者（以下簡稱申請人）、檢舉人，得以書面、言詞或電子郵件向本校教導處申請調查或檢舉。

申請人以言詞或電子郵件為之者，收件單位應作成紀錄，經向申請人或檢舉人朗讀或使閱覽，確認其內容無誤後，由其簽名或蓋章。

前項書面或言詞、電子郵件作成之紀錄，應載明下列事項：

- 一、申請人或檢舉人姓名、身分證明文件字號、服務或就學之單位及職稱、住居所、聯絡電話及申請調查日期。
- 二、申請人申請調查者，應載明被害人之出生年月日。
- 三、申請人委任代理人代為申請調查者，應檢附委任書，並載明其姓名、身分證明文件字號、住居所、聯絡電話。
- 四、申請調查或檢舉之事實內容。如有相關證據，亦應記載或附卷。

除有本法第三十二條第二項所定事由外，本校教導處應於三日內將申請人或檢舉人所提事證資料交付本校性平會調查處理。

倘申請或檢舉之案件非屬本校權管者，應將該案件於七個工作日內移送其他有管轄權學校，並通知當事人。倘申訴或檢舉對象為本校校長時，移請本府教育局調查之。

第八條（媒體檢舉及霸凌移轉管轄）

經媒體報導之校園性別事件，應視同檢舉，本校教導處應主動將事件交由所設之性平會調查處理。疑似被害人不願配合調查時，本校仍應提供必要之輔導或協助。

本校處理霸凌事件，發現有疑似校園性別事件者，視同檢舉，由本校防制霸凌因應小組移請性平會依第十條規定辦理。

第九條（性平會決議檢舉調查）

本校知悉疑似校園性別事件有下列情形，應由本校性平會評估該事件對學生受教權及校園安全之影響，經會議決議以檢舉案形式啟動調查程序，以釐清事實，採取必要之措施維護學生之權益與校園安全：

- 一、二人以上被害人。
- 二、二人以上行為人。

- 三、行為人為本校校長或教職員工。
- 四、涉及校園安全議題。
- 五、其他經本校性平會認有以檢舉案形式啟動調查之必要者。

第十條 (受理、不受理通知及不受理之申復)

本校教導處應於接獲申請調查或檢舉後二十日內，以書面通知申請人、被害人或檢舉人是否受理。不受理之書面通知應依本法第三十二條第三項規定敘明理由，並告知申請人、被害人或檢舉人申復之期限及受理單位。

申請或檢舉人於案件調查處理期間撤回者，應以書面為之。

申請人、被害人或檢舉人於前項之期限內，未收到通知或接獲不受理通知之次日起二十日內，得以書面具明理由，向本校教導處提出申復；其以言詞為之者，收件單位應作成紀錄，經向申請人、被害人或檢舉人朗讀或使閱覽，確認其內容無誤後，由其簽名或蓋章。

前項不受理之申復以一次為限。

本校教導處接獲申復後，應將申請調查或檢舉案交本校性平會重新討論受理事宜，並於二十日內由本校教導處以書面通知申復人申復結果。申復有理由者，本校性平會應依法調查處理。

第十一條 (行為人現所屬學校派員調查)

行為人現所屬學校非本校者，應以書面通知行為人現所屬學校派代表參與調查，被通知之學校不得拒絕。

本校完成調查屬實者，應將調查報告及處理建議移送行為人現所屬學校依本防治準則第三十一條規定處理。

第十二條 (性平會調查程序不受司法及行為人喪失身分)

性平會之調查處理，不受該事件司法程序是否進行及處理結果之影響。

前項之調查程序，不因行為人喪失原身分而中止。

第十三條 (調查小組成員及經費)

本校性平會處理校園性別事件時，得成立調查小組調查之。

調查小組以三人或五人為原則，其成員之組成，依本法第三十三條第三項及第四項規定。

有下列情形之一者，不得擔任前項調查小組成員：

- 一、違反刑法妨害性自主罪章、妨害性隱私及不實性影像罪章，經緩起訴處分確定或有罪判決確定。
- 二、違反本法、性別平等工作法、性騷擾防治法、跟蹤騷擾防制法、兒童及少年性剝削防制條例或其他性別平等相關法規，經依法調查或有關機關查證屬實。

本校針對擔任調查小組之成員，應予公差（假）登記；其交通費或相關費用，由事件管轄學校或機關，及派員參與調查之學校支應。

第十四條 （積極培訓）

本校教導處應積極培訓校內至少於一名教職員工取得本法第三十三條第三項第一款之校園性別事件調查知能高階培訓結業證書，且經本府性平會核可並納入調查專業人才庫。

第十五條 （迴避）

校園性別事件當事人之輔導人員、事件管轄學校或機關性平會會務權責主管及承辦人員，應迴避該事件之調查工作；參與校園性別事件之調查及處理人員，亦應迴避對該當事人之輔導工作。

性別平等教育委員會委員如涉及申訴事項或有其他事由，足認其有偏頗之虞者，該委員應自行迴避，申訴當事人及利害關係人亦得聲請其迴避。

前項迴避與否，得由性別平等教育委員會決定之。

第十六條 （調查工作細則）

本校調查處理校園性別事件時，應依下列方式辦理：

- 一、行為人應親自出席接受調查；當事人為未成年者，接受調查時得由法定代理人或實際照顧者陪同。
- 二、當事人持有各級主管機關核發之身心障礙證明或有效特殊教育學生鑑定證明者，調查小組成員應有具備特殊教

育專業者。

- 三、行為人與被害人、檢舉人或受邀協助調查之人有權力不對等之情形者，應避免其對質。
- 四、參與處理校園性別事件之所有人員就行為人、被害人、檢舉人或受邀協助調查之人之姓名及其他足以辨識身分之資料，應予保密。但有調查之必要或基於公共安全考量者，不在此限。
- 五、依本法第三十三條第五項規定以書面通知當事人、相關人員或單位配合調查及提供資料時，應記載調查目的、時間、地點及不到場所生之效果。
- 六、前款通知應載明當事人不得私下聯繫或運用網際網路、通訊軟體或其他管道散布事件之資訊。
- 七、本校所屬人員不得以任何名義對案情進行瞭解或調查，且不得要求當事人提交自述或切結文件。
- 八、基於調查之必要，得於不違反保密義務之範圍內另作成書面資料，交由行為人、被害人或受邀協助調查之人閱覽或告以要旨。
- 九、申請人撤回申請調查時，為釐清相關法律責任，本校得經所設之性平會決議，或經行為人請求，繼續調查處理。
- 十、當事人申請閱覽、抄寫、複印或攝影有關資料或卷宗，應依行政程序法規定辦理。
- 十一、當事人調查訪談過程紀錄，得以錄音輔助，必要時得以錄影輔助；訪談紀錄應向當事人朗讀或使閱覽，確認其內容無誤後，由其簽名或蓋章。

第十七條（保密）

本校學務處／教導處就記載有當事人、檢舉人、證人姓名之原始文書應予封存，不得供閱覽或提供予偵查、審判機關以外之人。但法律另有規定者，不在此限。

除原始文書外，調查處理校園性別事件人員對外所另行製作之文書，應將當事人、檢舉人、證人之真實姓名及其他

足以辨識身分之資料刪除，並以代號為之。

第十八條 (當事人之保護處置)

為保障校園性別事件當事人之受教權或工作權，本校於必要時得依本法第二十四條規定，採取下列處置，並報主管機關備查：

- 一、本校教導處、人事室彈性處理當事人之出缺勤紀錄或成績考核，並積極協助其課業或職務，得不受請假、教師及學生成績考核相關規定之限制。
- 二、尊重被害人之意願，減低當事人雙方互動之機會，並得依被害人之申請或由性平會評估該事件對學生受教權及校園安全之影響，中止當事人雙方執行教學、指導、訓練、評鑑、管理、輔導學生或提供學生工作機會之關係，或命行為人迴避。
- 三、避免報復情事。
- 四、預防、減低行為人再度加害之可能。
- 五、其他性平會認為必要之處置。

當事人非事件管轄學校之人員時，應通知當事人所屬學校，依前項規定處理。

前二項必要之處置，應經本項性平會決議通過後執行。

第十九條 (當事人轉介協助)

本校教導處應依本法第二十五條第一項規定，視當事人之身心狀況，主動轉介至各相關機構，以提供必要之協助。但本校教導處就該事件仍應依本法為調查處理。

當事人非事件管轄學校之人員時，應由本校學務處通知當事人所屬學校，依前項規定提供必要之協助。

第二十條 (提供當事人協助)

本校教導處依本法第二十五條第一項規定，於必要時，應對當事人提供下列適當協助，並由人事室及總務處協辦：

- 一、心理諮商與輔導。
- 二、法律協助。

- 三、課業協助。
- 四、經濟協助。
- 五、社會福利資源轉介服務。
- 六、其他性平會認為必要之保護措施或協助。

當事人非事件管轄學校之人員時，應通知當事人所屬學校，依前項規定提供適當協助。

前二項協助得委請醫師、臨床心理師、諮商心理師、社會工作師或律師等專業人員為之，其所需費用，本校應編列預算支應之。

第二十一條（避免重複詢問、變更身分前陳述意見、移送議處及議處前前陳述意見）

基於尊重專業判斷及避免重複詢問原則，本校對於與校園性別事件有關之事實認定，應依據性平會之調查報告。

性平會召開會議審議調查報告認定校園性別事件屬實，依其事實認定對本校提出改變身分之處理建議者，由本校學務處檢附經性平會審議通過之調查報告，通知行為人限期提出書面陳述意見。

前項行為人不於期限內提出書面陳述意見者，視為放棄陳述之機會；有書面陳述意見者，性平會應再次召開會議審酌其書面陳述意見，除發現調查程序有重大瑕疵或有足以影響原調查認定之新事實、新證據情形外，不得重新調查。

本校決定議處之權責單位，於審議議處時，除有本法第三十七條第三項所定之情形外，不得要求性平會重新調查，亦不得自行調查。

前項審議議處依相關法規應給予行為人陳述答辯意見時，應檢附經性平會審議通過之調查報告。

第四項議處決定前，本校教導處或人事室（下稱權責處事）應通知被害人、其法定代理人或實際照顧者限期以書面或言詞提出陳述意見；其以言詞為之者，權責處室應作成紀錄，經向被害人、其法定代理人或實際照顧者朗讀或使閱覽，

確認其內容無誤後，由其簽名或蓋章；未於期限內提出書面陳述意見者，視為放棄陳述之機會；有書面陳述意見者，決定議處之權責處室應審酌其書面陳述意見。

第二十二條 （移送與誣告之處置）

本校性平會調查屬實後，應依本法第二十六條第一項規定，對行為人予以申誡、記過、解聘、停聘、不續聘、免職、終止契約關係、終止運用關係或其他適當之懲處。其他機關依相關法律或法規有議處權限者，本校教導處應將該事件移送其他權責機關議處；其經證實有誣告之事實者，並應依法對申請人或檢舉人為適當之懲處。

第二十三條 （校園性別事件之處置）

本法第二十六條第二項對行為人所為處置，應由本校教導處命行為人為之，執行時並應採取必要之措施，以確保行為人之配合遵守；處置之性質、執行方式、執行期間及不配合執行之法律效果，應載明於處理結果之書面通知中。

前項處置應由該懲處之學校性平會討論決定下列事項之性質、執行單位或人員、執行方式、執行期間及費用之支應事宜：

- 一、行為人接受心理諮商與輔導。
- 二、行為人經被害人、其法定代理人或實際照顧者之同意，向被害人道歉。
- 三、八小時之性別平等教育相關課程。
- 四、其他符合教育目的之措施。

前項第四款之措施，必要時，得考量行為人為學生，融入學校之課程教學或宣導活動執行並記錄之。

第二十四條 （通知處理結果及申復）

本校教導處將處理結果，以書面通知申請人、被害人及行為人時，應一併提供調查報告，並告知申復之期限及受理窗口。

前項處理結果，內容包括事實認定、處置措施及議處結

果。

申請人、被害人或行為人對處理之結果不服者，得於收到書面通知次日起三十日內，以書面具明理由向本校教導處申復；其以言詞為之者，教導處應作成紀錄，經向申請人、被害人或行為人朗讀或使閱覽，確認其內容無誤後，由其簽名或蓋章。

行為人為本校教職員工，申請人或被害人向臺南市政府教育局申復時，倘行為人向本校申復，本校教導處應即報請主管機關併案審議。

本校教導處接獲申復後，依下列程序處理：

- 一、教導處應即組成審議小組，並於三十日內作成附理由之決定，以書面通知申復人申復結果。
- 二、前款審議小組應包括性別平等教育相關專家學者、法律專業人員三人或五人，其小組成員中，女性人數比例應占成員總數二分之一以上，具校園性別事件調查專業素養之專家學者人數比例於學校應占成員總數三分之一以上，於主管機關應占成員總數二分之一以上。
- 三、原性平會委員及原調查小組成員不得擔任審議小組成員。
- 四、審議小組召開會議時由小組成員推舉召集人，並主持會議。
- 五、審議會議進行時，得視需要給予申復人陳述意見之機會，並得邀所設性平會相關委員或調查小組成員列席說明。
- 六、申復有理由時，將申復決定通知相關權責單位，由其重為決定。有本法第三十七條第三項所定調查程序有重大瑕疵或有足以影響原調查認定之新事實、新證據時，得要求本校性平會重新調查。
- 七、前款申復決定送達申復人前，申復人得準用前項規定撤回申復。

本法第三十七條第三項及本準則第三十條第二項所定調查程序有重大瑕疵，指有下列情形之一者：

- 一、性平會或調查小組組織不適法。
- 二、未給予當事人任一方陳述意見之機會。
- 三、有應迴避而未迴避之情形。
- 四、有應調查之證據而未調查。
- 五、有證據取捨瑕疵而影響事實認定。
- 六、其他足以影響事實認定之重大瑕疵。

第二十五條（檔案保存）

本校教導處依本法第二十八條第一項規定建立之檔案資料，應保存二十五年；其以電子儲存媒體儲存者，必要時得採電子簽章或加密方式處理之。

依前項規定所建立之檔案資料，分為原始檔案與報告檔案。

前項原始檔案內容包括下列資料：

- 一、事件發生之時間、樣態。
- 二、事件相關當事人（包括檢舉人、被害人、行為人）。
- 三、事件處理人員、流程及紀錄。
- 四、事件處理所製作之文書、訪談過程之錄音檔案、取得之證據及其他相關資料。
- 五、行為人之姓名、職稱或學籍資料等。
- 六、調查小組提交之調查報告初稿及性平會之會議紀錄。

第二項報告檔案為經性平會議決通過之調查報告；其內容應包括下列事項：

- 一、申請調查事件之案由，包括當事人或檢舉之敘述。
- 二、調查訪談過程紀錄，包括日期及對象。
- 三、被申請調查人、申請調查人、證人與相關人士之陳述及答辯。
- 四、相關物證之查驗。
- 五、事實認定及理由。
- 六、處理建議。

第一項建立之檔案資料銷毀方式，得準用機關檔案保存

年限及銷毀辦法第十三條規定辦理。

第二十六條 (陳述意見後提性平會查證)

本校於取得本法第二十九條第三項所定事件相關事證資訊，經教導處或人事室通知當事人陳述意見後，應提交性平會查證審議。

第二十七條 (事件追蹤)

本校教導處或人事室依本法第二十八條第二項及第三項規定為通報時，其通報內容應限於行為人經查證屬實之校園性別事件時間、樣態、行為人姓名、職稱或學籍資料。

本校應視實際需要，由本校教導處或人事室將輔導、防治教育或相關處置措施及其他必要之資訊，提供予次一就讀或服務之學校。

本校教導處就行為人追蹤輔導後，評估無再犯情事者，得於第一項通報內容註記行為人之改過現況，並由人事室協助辦理。

第陸章 附則

第二十八條 (納入教師聘約及學生手冊)

本校應將本準則將第八條及第九條規定納入校長及教職員工聘約及學生手冊，並由教導處加強宣傳，由人事室協辦。

前項規定之內容，應包括下列事項：

- 一、校園安全規劃。
- 二、校內外教學與活動及人際互動注意事項。
- 三、校園性別事件防治之政策宣示。
- 四、校園性別事件之界定及樣態。
- 五、校園性別事件之申請調查或檢舉之收件單位、電話、電子郵件等資訊及程序。
- 六、校園性別事件之調查及處理程序。
- 七、校園性別事件之申復及救濟程序。
- 八、禁止報復之警示。
- 九、隱私之保密。

十、其他校園性別事件防治相關事項。

第二十九條 (經費來源)

高級中等以下學校調查處理校園性別事件及對當事人實施教育輔導所需之經費，由本校相關預算項下支應。

第三十條 (陳報)

本校於校園性別事件調查處理完成，調查報告經性平會議決後，應將處理情形、處理程序之檢核情形、調查報告及性平會之會議紀錄陳報臺南市政府教育局。申請人、被害人及行為人提出申復之事件，並應於申復審議完成後，將申復審議結果陳報臺南市政府教育局。

第三十一條 (補充規定)

本要點未盡事宜，依本法、本準則及相關規定辦理。

第三十二條 (實施)

本要點經校務會議通過後函頒實施，修正時亦同。

承辦人：

教師兼
學務組長 向建憲

主任：

教師兼
教導主任 王朝杰

校長：

新嘉國民小學
校長 盧彥賓

臺南市後壁區新嘉國民小學「校園霸凌防制規定」

105.6.29 校務會議修正

109.2.26 校務會議修正

112.2.15 校務會議修正

壹、依據：

- 一、教育基本法第 8 條第 2 項。
- 二、教育部「校園霸凌防制準則」。
- 三、教育部國民及學前教育署 105 年 3 月 31 日臺教國署學字第 1050035269 號函辦理。
- 四、臺南市政府教育局 108 年 12 月 10 日南市教安(一)字第 1081435079B 號函辦理。

貳、目的：

為增進友善校園，明確律定教職員工生相關權責及處理程序，期有效防制校園霸凌事件，特訂定本規定。

參、校園安全規劃：

- 一、成立「防制校園霸凌因應小組」：由校長擔任召集人、教導主任擔任副召集人，成員應包括導師代表、學務人員、輔導人員、家長代表、學者專家，會議召開時，得視需要邀請具霸凌防制意識之專業輔導人員、性平委員、法律專業人員、警政、衛生福利、法務等機關代表及學生代表，共同負責防制校園霸凌工作之推動與執行。
- 二、建立「校園危險地圖」：危險地圖由總務處負責繪製，公布於三甲教室外牆，定期檢討修正；另每日由導護老師針對晨讀、午休及課間加強巡查外，放學後校園易霸凌地區亦須留意，巡查情形應詳載於學校日誌。

肆、校內外教學及人際互動應注意事項：

- 一、教職員工生於進行校內外教學活動、執行職務及人際互動時，應發揮樂於助人、相互尊重之品德，校園霸凌防制應由班級同儕間、師生間、親師間、班際間及校際間共同合作處理。
- 二、透過平日教學過程，鼓勵及教導學生如何理性溝通、積極助人及處理人際關係，以培養其責任感、道德心、樂於助人及自尊尊人之處事態度。學校及家長應協助學生學習建立自我形象，真實面對自己，並積極正向思考。

- 三、對被霸凌人及曾有霸凌行為或有該傾向之學生應積極提供協助、主動輔導及就學生學習狀況、人際關係與家庭生活，進行深入了解及關懷。
- 四、教師應啟發學生同儕間正義感、榮譽心、相互幫助、關懷、照顧之品德及同理心，以消弭校園霸凌行為之產生。
- 五、教師應主動關懷及調查學生被霸凌情形，評估行為類別、屬性及嚴重程度，依權責進行輔導，必要時送學校防制校園霸凌因應小組確認。

伍、校園霸凌防制之政策宣示：

- 一、為防制校園霸凌，將校園霸凌防制納入校園安全規劃，採取下列措施改善校園危險空間：
 - (一)依空間配置、管理與保全、標示系統、求救系統與安全路線、照明與空間穿透性及其他空間安全要素等，定期檢討校園空間與設施之規劃與使用情形及檢視校園整體安全。
 - (二)紀錄校園內曾經發生校園霸凌事件之空間，併依實際需要繪製校園危險地圖。
- 二、學生法治教育、品德教育、人權教育、生命教育、性別平等教育、資訊倫理教育、偏差行為防制及被害預防宣導落實實施，奠定防制校園霸凌之基礎。
- 三、每學期定期辦理相關之在職進修活動，或結合校務會議、行政會議或教師進修研習時間，強化教職員工防制校園霸凌之知能及處理能力。

陸、校園霸凌之界定、樣態及通報權責：

- 一、校園霸凌之界定、樣態：
 - (一)霸凌：指個人或集體持續以言語、文字、圖畫、符號、肢體動作或其他方式，直接或間接對他人為貶抑、排擠、欺負、騷擾或戲弄等行為，使他人處於具有敵意或不友善之校園學習環境，或難以抗拒，產生精神上、生理上或財產上之損害，或影響正常學習活動之進行。
 - (二)校園霸凌：指相同或不同學校學生與學生間，於校園內、外所發生之霸凌行為。
 - (三)學生：指各級學校具有學籍、接受進修推廣教育者或交換學生。

(四) 有關前第 1 項之霸凌，構成性別平等教育法第二條第一項第五款所稱性霸凌者，依該法規定處理。

二、通報權責：

導師、任課教師或學校其他人員知有疑似校園霸凌事件及學校確認成立校園霸凌事件後，應立即按此防制規定向教導處通報，教導處應依兒童及少年福利與權益保障法、校園安全及災害事件通報作業要點等相關規定，向社政(確認事件)、教育部校安中心及教育局通報，至遲不得超過 24 小時。

柒、校園霸凌之申請調查程序：

- 一、疑似校園霸凌事件之被霸凌人或其法定代理人(以下簡稱申請人)，得向行為人於行為發生時所屬之學校(以下簡稱調查學校)申請調查；學校於受理申請後，應於 3 日內召開防制校園霸凌因應小組會議，開始處理程序，並於受理申請之次日起 2 個月內處理完畢，以書面通知申請人調查及處理結果，並告知不服之救濟程序。
- 二、導師、任課教師或學校其他人員知有疑似校園霸凌事件時，應即通報校長或教導處，教導處就事件進行初步調查，並於 3 日內召開防制校園霸凌因應小組會議，開始處理程序。
- 三、學生、民眾之檢舉(以下簡稱檢舉人)或大眾傳播媒體、警政機關、醫療或衛生福利機關(構)等之報導或通知，知有疑似校園霸凌事件時，應就事件進行初步調查，並於 3 日內召開防制校園霸凌因應小組會議，開始處理程序。
- 四、接獲非本校疑似校園霸凌事件時，除依規定通報外，應於 3 日內將事件移送調查學校處理，並通知當事人。
- 五、校園霸凌事件之申請人或檢舉人得以言詞、書面或電子郵件申請調查或檢舉；以言詞或電子郵件為之者應作成紀錄，經向申請人或檢舉人朗讀或使其閱覽，確認其內容無誤後，由其簽名或蓋章；申請人或檢舉人拒絕簽名、蓋章或未具真實姓名者，除知悉有霸凌情事者外，得不予受理。
- 六、前項書面或依言詞、電子郵件作成之紀錄，應載明下列事項：
 - (一) 申請人或檢舉人姓名、身分證明文件字號、服務或就學之單位與職稱、住所、聯絡電話及申請調查日期。

(二) 申請人申請調查者，應載明被霸凌人之就讀學校、班級。

(三) 申請人委任代理人代為申請調查者，應檢附委任書，並載明申請人及受委任人姓名、身分證明文件字號、住居所、聯絡電話。

(四) 申請調查或檢舉之事實內容，如有相關證據，亦應記載或附卷。

七、二人以上行為人分屬不同學校者，以先受理申請調查或檢舉之學校負責調查，相關學校應派代表參與調查。

捌、校園霸凌之調查及處理程序：

一、調查處理校園霸凌事件時，應依下列方式辦理：

(一) 調查時應給予雙方當事人陳述意見之機會；當事人為未成年者，得由法定代理人陪同。

(二) 避免行為人與被霸凌人對質，但基於教育及輔導上之必要，經防制校園霸凌因應小組徵得雙方當事人及法定代理人同意，且無不對等之情形者，不在此限。

(三) 基於調查之必要，得於不違反保密義務之範圍內作成書面資料，交由行為人、被霸凌人或受邀協助調查之人閱覽或告以要旨。

(四) 當事人、檢舉人、證人或協助調查人之姓名及其他足以辨識身分之資料，應予保密。但基於調查之必要或公共利益之考量者，不在此限。

(五) 申請人撤回申請調查時，為釐清相關法律責任，得經主管機關、防制校園霸凌因應小組決議，或經行為人請求，繼續調查處理。

二、行為人已非本校或前項參與調查學校之學生時，應以書面通知行為人現所屬學校派代表參與調查。

三、學制轉銜期間受理調查或檢舉之事件，管轄權有爭議時，由共同主管機關決定之；無共同主管機關時，由各該主管機關協議定之。

四、校園霸凌事件調查處理過程中，為保障行為人及被霸凌人(以下簡稱當事人)之學習權、受教育權、身體自主權及人格發展權，必要時得為下列處置，並報教育局備查：

(一) 彈性處理當事人之出缺勤紀錄或成績評量，並積極協助其課業，得不受請假、學生成績評量相關規定之限制。

- (二) 尊重被霸凌人之意願，減低當事人雙方互動之機會；情節嚴重者，得施予抽離或個別教學、輔導。
- (三) 避免行為人及其他關係人之報復情事。
- (四) 預防、減低或杜絕行為人再犯。
- (五) 其他必要之處置。

當事人非屬本校之學生時應通知當事人所屬學校，依前項規定處理。前二項必要之處置，應經防制校園霸凌因應小組決議通過後執行。

- 五、防制校園霸凌因應小組之調查處理，不受該事件司法程序是否進行及處理結果之影響。前項之調查程序，不因行為人喪失原身分而中止。
- 六、行為人及其法定代理人，應配合調查程序及處置。調查程序中遇被霸凌人不願配合調查時，應提供必要之輔導或協助。
- 七、調查後確認成立校園霸凌事件者，立即啟動霸凌輔導機制，並持續輔導行為人改善；行為人非屬本校學生時應將調查報告、輔導或懲處建議，移送行為人現所屬學校處理。
- 八、前項輔導機制，應就當事人及其他關係人，訂定輔導計畫，明列懲處建議或前項規定之必要處置、輔導內容、分工、期程，完備輔導紀錄，並定期評估是否改善。
- 九、當事人經定期評估未獲改善者，得於徵求法定代理人同意後，轉介專業諮商、醫療機構實施矯正、治療及輔導，或商請社政機關（構）輔導安置。
- 十、確認成立校園霸凌事件後，應依霸凌事件成因，檢討相關環境及教育措施，立即進行改善，並針對當事人之教師提供輔導資源協助；確認不成立者，仍應依校務會議通過之教師輔導與管教學生辦法，進行輔導管教。
- 十一、校園霸凌事件情節嚴重者應即請求警政、社政機關（構）或檢察機關協助，並依少年事件處理法、兒童及少年福利與權益保障法、社會秩序維護法等相關規定處理。

玖、校園霸凌之申復及救濟程序：

- 一、調查及處理結果以書面通知申請人及行為人時，應一併提供調查報告，並告知不服之申復方式及期限。

- 二、申請人或行為人對調查及處理結果不服者，得於收到書面通知次日起 20 日內，以書面具明理由向學務處申復；其以言詞為之者應作成紀錄，經向申請人或行為人朗讀或使閱覽，確認其內容無誤後，由其簽名或蓋章。
- 三、受理申復後，應交由防制校園霸凌因應小組於 30 日內作成附理由之決定，以書面通知申復人申復結果。
- 四、當事人對於處理校園霸凌事件之申復決定不服，或因校園霸凌事件受懲處不服者，得依本校處理學生申訴相關規定提起申訴，或依訴願法、行政訴訟法提起其他行政救濟。

拾、禁止報復之警示處理原則：

所謂報復行為，含運用語言、文字、暴力等手段，威嚇、傷害與該事件有關之人士。

- 一、當申請人或檢舉人提出申請調查階段，應避免申請人（當事人之相關）與行為人非必要之接觸，以維護雙方權利。

二、事件調查期間處理原則

- （一）確實執行申請人與行為人之不必要接觸。
- （二）被害人與加害人有權勢失衡時，應避免或調整權勢差距以保護弱勢一方。
- （三）加害人如為教師（職員、聘雇人員、工友）應主動迴避教學、指導、訓練、評鑑、管理、輔導或提供學生工作機會。

三、事件調查結束及懲處後應注意事項：

- （一）對被害人應確實維護其身心之安全。
- （二）對加害人行為明確規範之。以避免對受害人造成二次傷害。
- （三）如有報復行為發生時，依其他關法令規定處理之。

拾壹、隱私之保密：

- 一、負有保密義務者，包括參與調查處理校園霸凌事件之所有人員。
- 二、依前項規定負有保密義務者洩密時，應依刑法或其他相關法規處罰。
- 三、學校或相關機關就記載有當事人、檢舉人、證人及協助調查人姓名之原始文書，應予封存，不得供閱覽或提供予偵查、審判機關以外之人。但法規另有規定者，不在此限。

四、調查處理校園霸凌事件人員，就原始文書以外對外所另行製作之文書，應將當事人、檢舉人、證人及協助調查人之真實姓名及其他足以辨識身分之資料刪除，並以代號為之。

拾貳、其他校園霸凌防制相關事項：

- 一、將教育部校園霸凌防制準則第六條至第九條規定納入學生手冊及教職員工聘約中。
- 二、教師、職員或其他人員有違反本規定者，應視情節輕重，分別依成績考核、考績或懲戒等相關法令規定予以懲處。
- 三、行為人有違反本規定者，學校應依相關法規、學校章則予以處罰。
- 四、校園霸凌事件調查處理完成，調查報告經防制校園霸凌因應小組議決後，應將處理情形、調查報告及防制校園霸凌因應小組之會議紀錄報教育局備查。
- 五、本校設置投訴專線(06-6621981)及信箱(p36666@tn.edu.tw)，提供學生及家長投訴，遇有投訴事件，由學務處處理；並建構防制校園霸凌網頁，宣導相關訊息及法規(令)。
- 六、本校防制校園霸凌因應小組組織成員、事件處理流程及相關表格(如附件)。

拾參、本防制規定經防制校園霸凌小組討論後提交校務會議討論通過，陳校長核定後實施，修正時亦同。

承辦人：

教師兼
學務組長 向建憲

主任：

教師兼
教導主任 王朝杰

校長：

新嘉國民小學
校長 盧彥賓

臺南市後壁區新嘉國民小學防制校園霸凌因應小組成員與執掌

	職 稱	級 職	職 掌
1	召集人	校長	指揮、綜理校園霸凌事件及全般事宜
2	副召集人	教導主任	協助校長綜理校園霸凌事件及負責有關校園霸凌事件新聞連繫與發布，並提供媒體相關報導。
3	小組成員	學務組長	協助校園霸凌事件調查處理、召開會議及協調事宜。
4	小組成員	家長會長	協助校園霸凌事件處理及與家長協調事宜。
5	小組成員	教務組長	協助調查及審理校園霸凌事件暨與事件相關學生課程調整事宜。
6	小組成員	兼輔教師	協助調查及釐清校園霸凌事件、加害者及受害者心理輔導與諮商後續事宜。
7	小組成員	導師代表	協助調查及審理校園霸凌事件。
8	小組成員	專家學者	具防制霸凌相關專業、法律素養之專業人員，協助調查及審理校園霸凌事件。

臺南市新嘉國民小學校園性侵害、性騷擾或性霸凌防治規定

依教育部國民及學前教育署 102 年 2 月 1 日

臺教國署學字第 1020009916 號函訂定

109 年南市教安(一)字第 1080989596 號函

112 年 2 月 15 日校務會議通過

一、本校為預防與處理校園性侵害、性騷擾或性霸凌事件，依「性別工作平等法」、「性騷擾防治法」、「性別平等教育法」(以下簡稱本法)及「校園性侵害、性騷擾或性霸凌防治準則」(以下簡稱本準則)訂定本防治規定，並公告周知。

二、本防治規定之用詞依相關法令，定義如下：

(一)性侵害：指性侵害犯罪防治法所稱性侵害犯罪之行為。

(二)性騷擾：指符合下列情形之一，且未達性侵害之程度者：

以明示或暗示之方式，從事不受歡迎且具有性意味或性別歧視之言詞或行為，致影響他人之人格尊嚴、學習、或工作之機會或表現者。或以性或性別有關之行為，作為自己或他人獲得、喪失或減損其學習或工作有關權益之條件者。

(三)性霸凌：性霸凌指透過語言、肢體或其他暴力，對於他人的性別特徵、性別氣質、性別傾向或性別認同進行貶抑、攻擊或威脅，但並非屬於性騷擾的行為。

(四)校園性侵害、性騷擾或性霸凌事件：指性侵害、性騷擾或性霸凌事件之一方為學校校長、教師、職員、工友或學生，他方為學生者。且包含不同學校間所發生者。

(五)教師：指專任教師、兼任教師、代理教師、代課教師、護理教師、教官及其他執行教學、研究或教育實習之人員。

(六)職員、工友：指前款教師以外，固定或定期執行學校事務人員。包括合約廠商派駐於學校人員(如保全人員、廚工)或定期到校工作人員(如影印機維修人員等)。

(七)學生：指具有學籍、接受進修推廣教育者或交換學生。

(八)教育人員：指學校校長、教師、職員、工友、體育教練、警衛、校護等等。

三、為防治校園性侵害、性騷擾或性霸凌事件，本校「性別平等教育委員會」(以下簡稱性平會)研擬本防治規定，建立機制，並負責事件之調查處理。

四、本校應蒐集校園性侵害或性騷擾防治及救濟等資訊，並於處理事件時主動提供予相關人員。

前項資訊應包括下列事項：

- (一) 校園性騷擾或性侵害事件之界定、類型及相關法規。
- (二) 被害人之權益保障及學校所提供之必要協助。
- (三) 申請調查、申復及救濟之機制。
- (四) 相關之主管機關及權責單位。
- (五) 提供資源協助之團體及網絡。
- (六) 其他本校性別平等教育委員會認為必要之事項。

五、為落實學校性別平等教育並預防發生校園性侵害、性騷擾或性霸凌事件，本校依下列事項辦理：

(一)編列預算：每年參考性別平等教育委員會（以下簡稱性平會）所擬實施方案編列經費預算。

(二)場域巡檢：加強易發生校園安全事件區域巡檢；校內設有監視錄影器者，保全相關證據。

(三)安全空間：教學實施過程中，除教學之必要外，教室應保持通風明亮，不得隨意掩蔽全部門窗。

(四)落實登記：學校校長、教師、職員及工友（以下簡稱教職員工）於下班時間或假日到校辦公，落實登記制度。

(五)舉報管道：設立校園性侵害、性騷擾或性霸凌事件舉報專線及信箱。

(六)課程規劃：

1．依性別平等教育法規定，國民中小學每學期應實施性別平等教育相關課程或活動至少四小時，高級中等學校應將性別平等教育融入課程。

2．依性侵害犯罪防治法規定，每學年應實施四小時以上之性侵害防治教育課程。

(七)專業成長：加強宣導教師專業倫理及道德法治觀念，所屬教師參與教育局舉辦之性侵害、性騷擾及性霸凌防治教育案例教學研習。

(八)師生互動：教職員工不得於無第三人情況下，單獨與學生處於一密閉空間。但有教學或輔導工作之需要者，應於學校指定之空間為之，並按次登記。

(九)追蹤約制：定期辦理班級活動，並透過相關輔導技巧了解學生是否遭遇性別事件，對

特定對象主動家訪或電訪，長期追蹤及關懷，且應主動掌握校內調查屬實之行為人名單，規劃約制措施以維護學生安全。

六、本校處理教職員工對學生之性侵害、性騷擾或性霸凌案件，依下列原則及流程辦理：

(一)落實不隱匿、不包庇、不拖延、有案即查、屬實即罰之原則。

(二)主動通報：除依性別平等教育法規定於二十四小時內通報外，依相關法令通報社政、警政及各主管機關（單位）。

(三)鼓勵調查：知悉教職員工疑似對學生有性侵害、性騷擾或性霸凌事件，主動檢舉調查；被害人不願意配合者，應積極予以鼓勵及關懷輔導，以進行調查。

(四)辦理時限：

1．教職員工疑似對學生之性侵害性騷擾或性霸凌案件，應於獲知當日起算三個工作日內召開性平會決議是否受理，並於二個月內調查完畢；案情複雜需延長調查時限者，應將辦理進度及延長事由報本局備查。

2．前目調查案件，學校每二週應主動回報處理進度，由本局專案列管。

3．未依前二目所定期限辦理者，應追究相關人員責任。

(五)教師涉校園性別事件時，學校得視其涉案情節做下列處置方式：

1．暫時停聘：學校教師評審委員會（以下簡稱教評會）審酌相關事證，初步判定已達情節重大之程度者，由學校核予停聘。

2．核予事假：於教評會審議前，或經教評會審酌相關事證後，認未達情節重大之程度，該教師有離開教學現場之必要者，應依校園性侵害性騷擾或性霸凌防治準則第二十五條規定，提經性平會決議通過後核予事假。

3．維持現狀：經教評會審酌相關事證，認未達情節重大之程度，且學校認該教師無離開教學現場之必要者，得不予暫時停聘或核予事假。

(六)不配合調查之處置：依性別平等教育法第三十六條第四項規定，報教育局予以裁罰，學校並立即召開成績考核委員會予以懲處；行為人為校長者，報教育局予以懲處。

(七)調查結果屬實之處置：學校按情節輕重核予申誡、記過、記大過之懲處或其他適當之處置。

前項第五款第二目及第三目之情形，經性平會或依法組成之相關委員會於調查後認定教

師所涉性騷擾或性霸凌行為已屬情節重大者，教評會應依教師法第十四條第四項規定辦理審議停聘。

前項第七款之案情，經查證確屬性侵害、性騷擾或性霸凌行為情節重大者，學校應報本局核准後，予以解聘，無需經教評會審議。

七、本校定期輔導追蹤被害人身心健康發展；案情涉及司法程序者，主動提供輔導諮商及轉介之相關協助。

八、本校校園性侵害、性騷擾或性霸凌事件之申請調查或檢舉之收件單位為本校教導處；電話：06-6621981#16；電子郵件：sjs4800@tn.edu.tw。

九、本防治規定經性別平等教育委員會討論後提交校務會議討論通過，陳校長核定後實施，修正時亦同。

承辦人：

教師兼
學務組長 向建憲

主任：

教師兼
教導主任 王朝杰

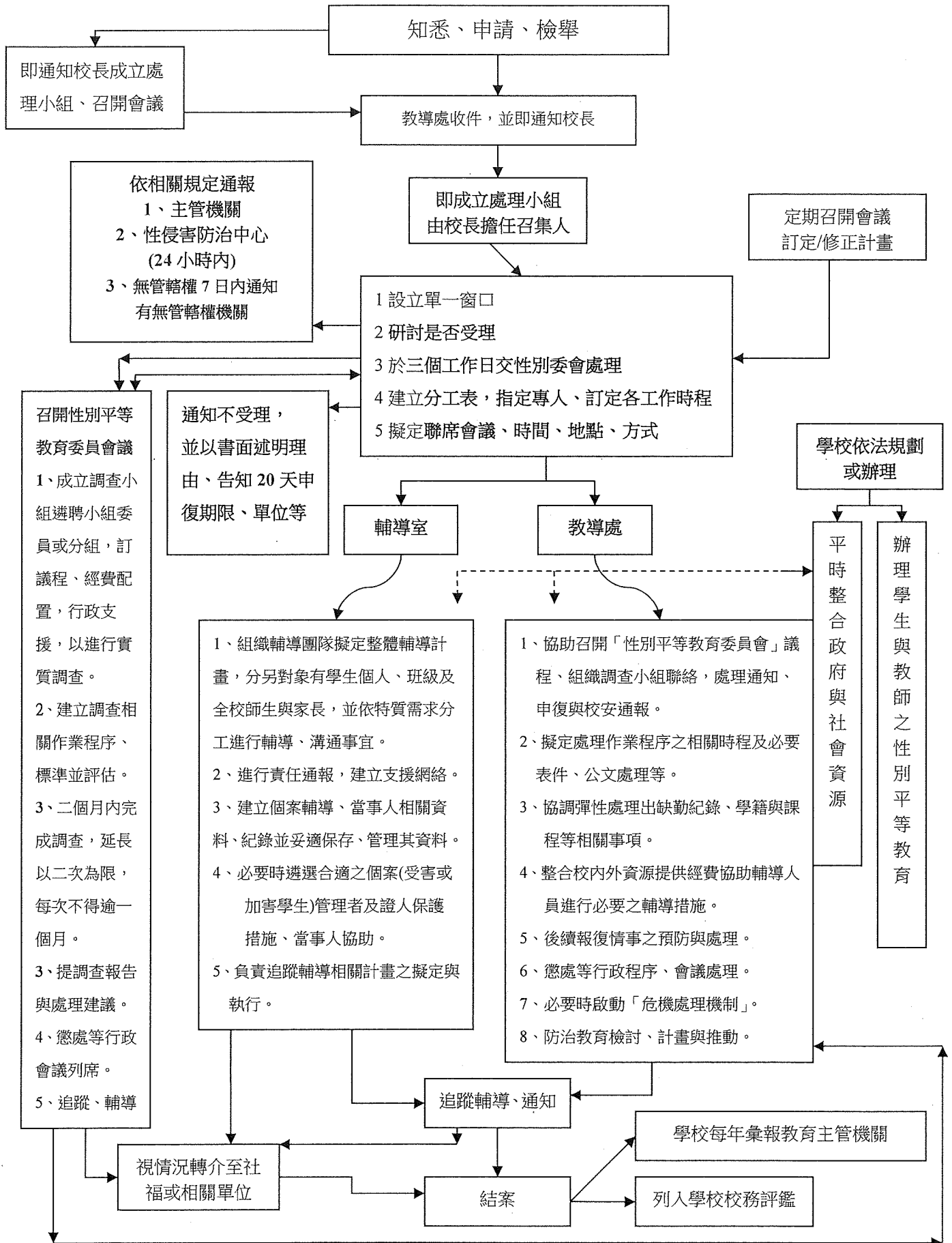
校長：

新嘉國民小學
校長 盧彥賓

臺南市新嘉國小校園性騷擾或性侵害事件調查處理責任分工表

工 作 內 容		負責單位	注 意 事 項
事件申訴、受理		教導處	1. 不服之申復得由學校指定申復單位，告知權益及資源並於20日內通知受理與否。 2. 依通報申訴流程圖辦理
通 報	校安中心通報系統	教導處	1. 校安中心系統通報及填寄回復表 2. 應以密件處理
	家暴暨性侵害防治中心		性侵害犯罪事件通報表 1. 電話 2. 傳真 3. 電子信箱；應以密件處理
調查或申復行政協調		性別平等委員會	性平會依法組成小組調查處理，完成報告及處理建議後交學校依相關法令處置
危機處理		由校長啟動危機處理小組機制	1. 通知家長/監護人（家內亂倫及家暴事件除外） 2. 危機介入（情緒支持與心理諮商） 3. 依危機處理流程辦理
媒體公關		單一發言窗口	1. 由校長指定專人對外發言 2. 建立單一窗口，紀錄處理過程並主動回應媒體及回報教育局（教育部）。
輔導諮商及資源轉介		教導處	※輔導對象： 1. 受害者 2. 加害者 3. 其他相關人員 ※加強與社會工作專業人員之聯繫 ※依輔導轉介流程辦理
懲處或申復之執行		教導處	事件經學校調查處理確定屬實者，學校應自行或移送權責機關懲處
結案		教導處	檔案管理及追蹤輔導

附件二 臺南市新嘉國小校園性騷擾或性侵害事件調查處置流程圖



臺南市新嘉國民小學
學生個別化教育計畫會議紀錄

112 學年度 / 第 1 學期

個別化教育計畫擬訂會議					
學生姓名：吳 [REDACTED]			班級：三甲		
開會日期：(112)年(9)月(13)日			開會地點：視聽教室		
主席：盧彥嶺			記錄：黃淑慧		
與會者簽名					
家長	行政人員	普通班教師	相關專業人員	特殊教育教師	學生
李佳珊	王朝杰	蔡雅芳		黃淑慧	
<p>一、會議說明與討論</p> <p>論</p> <p>(一) 學生能力現況與需求評估。</p> <p>中度智能障礙學生，活潑可愛，語文學習狀況-能自己寫名字，也能仿寫一些極簡單國字，但字的結構還不太能掌握，也有一些筆畫錯亂的情形，能認讀少部分簡單國字，而數學的概念較弱，許多基本概念需建立，因此巡迴輔導課程將針對特需領域學習策略融入國語課程課程輔導，輔以數學基本概念建立。</p> <p>此外在要求寫國字時，杰樺有時會有懶惰不想寫的情形，會發出不悅的聲音，需不停督促及鼓勵才願意動，一直表示想玩平板，需建立規則讓他遵守(例如寫完幾個字才能使用平板)</p> <p>(二) 本學期特教服務內容(課表、相關服務及支持策略)討論。</p> <p>本學年預計安排每週 2 節巡迴輔導課，採抽離方式，安排學習策略融入國語數學課程，教學重點在加強國字讀寫能力和建立數學基本觀念。</p> <p>(三) 預計之教育目標之討論。</p> <p>讀寫能力及數學觀念建立</p> <p>(四) 無情緒行為問題</p> <p>(五) 無轉銜需求</p> <p>(六) 其他</p> <p>因為杰樺學習速較被動，需要有人督促學習，巡輔教學節數有限，重點放在國字認讀與書寫，希望家長在家也能多練習以增進記憶，並在日常生活中帶進數學概念。</p> <p>二、會議決議事</p> <p>項 1. 依據擬訂之計畫實施 2. 建議接受職能治療</p> <p>三、臨時動議</p> <p style="text-align: center;">無</p>					

模範兒童選舉



友善校園宣導



性別平等議題宣導



弱勢族群關懷-IEP會議

