

指標名稱	學校藉由控制和改善環境中可能對人體健康有害的因素以提供適合教師教學及學生學習的良好環境。		
活動日期	參加對象	學生	教職員工
112年3月起	參加人數	146	20
簡述內容	學生參與校園美化綠化工作、無菸無敵環境營造紀錄、飲用水定期檢驗紀錄(附件一)、安全檢核表紀錄(附件二)、教室照度檢查紀錄表(附件三)、水塔清洗紀錄(附件四)		

佐證資料





說明：學生利用打掃時間積極參與美化校園，他們不僅保持校園整潔，還藉此機會進行美化工作。通過整潔打掃，學生清除垃圾、巡倒清刷，使得校園環境更加清爽美觀。這種參與讓學生覺得自己為校園的美化出一份力，同時也提高了他們的環境意識和責任感。



自行車

基本安全配備

- 【手套】吸震、防摔倒時也
- 【安全帽】最重要的外撞擊
- 【車燈】包括頭燈

安全守則

- 切實遵守交通規則，中應靠右騎乘，並變換車道。
- 騎車的重心，爬坡時時身體重心在後面。
- 騎車時不可併行，需保持2轉車間距，下坡煞車時要提前煞車，重心往後下方移，車把不吊掛東西或攔勾肩搭背，不用車尾為安全起見，不得載

自行車考照說明

本場所禁止吸菸
NO SMOKING
最高罰1萬元
Maximum Fine: NT\$10,000

本場所禁止吸菸
NO SMOKING
最高罰1萬元
Maximum Fine: NT\$10,000

臺南市立德國民小學附設幼兒園113學年資料

葉忠倫	陳序
0121190000	0121190000
001	0121190000



說明：打造無菸無毒的校園環境，提供學生一個健康、安全的學習場所。透過宣導和教育，我們鼓勵學生遠離菸品和毒品，並且提供相應的支持和資源，幫助他們建立健康的生活方式和正確的價值觀。这样的環境不僅有助於學生的身心健康，也有助於創造一個積極向上的校園氛圍。

附件一

飲用水定期檢驗紀錄

臺南市西港區港東國小飲水機過濾器材定期清洗保養記錄表

日期	設置地點	保養維修內容	保養人員	使用單位	備註
			簽名	簽認	
110.1.12	辦公室 B	外部清潔、檢查	邱冠霖		
110.2.16	辦公室 B	外部清潔、檢查	邱冠霖		
110.3.20	辦公室 B	外部清潔、更換濾材	邱冠霖		099315
110.4.12	辦公室 B	" 檢查	冠霖		
110.5.15	辦公室 B	" "	冠霖		
110.6.11	辦公室 B	" 更換濾材	冠霖		
110.7.15	"	" "	冠霖		
110.8.20	"	" "	冠霖		
110.9.11	"	" "	冠霖		
110.10.8	"	" "	冠霖		
110.11.14	"	" "	冠霖		
110.12.20	"	" "	冠霖		
111.1.11	"	" "	冠霖		
111.2.13	"	" "	冠霖		
111.3.2	"	" "	冠霖		
111.4.8	"	" "	冠霖		
111.5.10	"	" "	冠霖		
111.6.15	"	" "	冠霖		
111.7.8	"	" "	冠霖		
111.8.9	"	" "	冠霖		
111.9.13	"	" "	冠霖		

臺南市西港區港東國小飲水機過濾器材定期清洗保養記錄表

日期	設置地點	保養維修內容	保養人員	使用單位	備註
			簽名	簽認	
110.1.12	辦公室 A	外部清潔檢查	印羽霖		
110.2.16	辦公室 A	外部清潔檢查	印羽霖		
110.3.24	辦公室 A	外部清潔濾材更新	印羽霖		0999
110.4.12	辦公室 A	" 檢查	霖		
110.5.15	"	" "	霖		
110.6.11	"	" 濾材更換	霖		
110.7.15	"	檢查	霖		
110.8.29	"	"	霖		
110.9.11	"	" 濾材更換	霖		
110.10.8	"	檢查	霖		
110.11.14	"	"	霖		
110.12.20	"	" 濾材更換	霖		
111.1.11	"	檢查	霖		
111.2.13	"	"	霖		
111.3.2	"	" " 更換	霖		
111.4.8	"	"	霖		
111.5.10	"	"	霖		
111.6.15	"	"	霖		
111.7.8	"	"	霖		
111.8.9	"	"	霖		
111.9.13	"	"	霖		

表號：GG000302

規格：A4

112.3.1	"	濾材更換	霖
112.9.2	"	"	霖
113.4.10	"	"	霖

附表 1 飲用水設備水質檢驗及設備維護紀錄表 110.08.01

*飲用水設備編號	辦公室 > 2	*登記使用有效期間	年 月 日
設備設置單位	港東國小	連絡電話	06-7952231
設備負責人	校長黃信恩	設備管理人	總務主任吳榮福
水源類別	自來水		

一、設備維護記錄

維護日期	清洗	更換	消毒	其他	維護人員簽名	備註
110.8.1	✓		✓		吳榮福	
110.9.1	✓		✓		吳榮福	
110.9.7	✓	A02209 B02209	✓		印劉松	
110.11.5	✓		✓		印劉松	
110.12.10	✓	A02209 B02209	✓		印劉松	
111.1.11			✓		吳	
111.2.13	✓		✓		吳	
111.3.2	✓	✓	✓		吳	
111.9.15	✓		✓		吳	
111.12.8	✓		✓		吳	
112.3.1	✓	A02209 B02209	✓		吳	
112.9.12	✓	A02209 B02209	✓		吳	

設備維護單位：總務處

電話：7952231*272

- 註：1. 設備維護紀錄應註明清洗、更換及消毒之詳細內容(如：更換濾心、管線消毒等)。
2. 本表請置於飲用水設備明顯處。

二、水質檢驗記錄

項目 標準 日期	大腸桿菌群 6.0 MPN/100mL、 6.0 CFU/100mL	硝酸鹽氮 10 mg/L	砷 0.05 mg/L	檢驗測定單位	是否符合標準	備註
113.4.11	✓	檢取	✓		是	

註：

1. 接用自來水者，每次應檢驗大腸桿菌群。
2. 非接用自來水者，處理後水質，每次應檢驗大腸桿菌群；其水源每次應檢驗硝酸鹽氮及砷。
3. 非屬公告之公私場所打*記號處免填。
4. 請將水質檢驗數據填入本表，並將原始檢驗報告存查，其紀錄應保存二年，以備主管機關查核。

附件二

安全檢核表紀錄

國民中、小學執行校園安全維護工作自主檢核表

校名：港東國小

檢核日期：112.8.15

項目	檢核內容	參考指標	是	否(待改善)	改善措施	
					所見事實及改進意見	預定完成期程
	是否運用集會與課堂時機向師生宣導自我保護及被害預防觀念?	每月至少1次	✓			
	是否有針對外籍生用第二語言進行安全宣導?或提供外語版安全宣導注意事項資料供外籍生參考?	每學期至少1次		教師兼學務組長 李依恩 不適用		
自我防護與保護	是否針對教職同仁辦理有關學生安全保護措施教育訓練?	每學期至少1次	✓			
	是否邀請警政單位辦理校園安全相關講座或研習活動?	每學期至少1次	✓			
	是否由師生共同參與,提供意見,繪製校園內、外安全地圖(含高樓層容易自傷自殺處),並滾動修正,公告宣導周知校屬人員	每學期至少1次	✓			
	是否對學校教職員工(含外聘警衛及保全)、社區(家長)志工實施校園安全知能研習或在職進修?	每學期至少1次	✓			
	(依實況自行增列)					
科技防衛警監系統	是否針對校園安全疑慮處所,評估裝設監視(攝錄)系統(器材)感應照明燈及緊急求助設施(備)?	1. 校園各進出口設置監視鏡頭至少2具。 2. 各建築物主要出入口設置監視鏡頭至少2具。 3. 校園偏僻及陰暗處所設置感應照明燈至少1具。	✓			

		4. 各女生廁所設置緊急求助鈴至少1具。				
	學校是否有與相關單位(如警政、消防、社區巡守隊<里長>等單位)建立科技聯繫管道(如LINE群組)?	-	✓			
	校園內之錄影監視系統有無指定保管人? 指定人員是否定期備份資料存查?	-	✓			
	探照燈(夜間照明設備)、安全死角緊急求救鈴設置及校區播音系統是否定期檢查?	每學期至少定期檢查及測試 1次	✓			
	(依實況自行增列)					
人車 (門禁) 管制	是否訂定門禁管理作業流程及依據「國民體育法」訂定校園場地開放使用規範並定期檢視(修正)?		✓			
	是否對進出校園車輛實施辨識、查證作為?	-	✓			
	是否對進出學校(含會客家長)人員簽名、配戴證件(或其他識別)實施查證作為?	-	✓			
	是否訂定洽公(訪客)人員之引導(接待)作業流程?	-	✓			
	是否設置明亮、顯著可透視之會客地點?	至少一處	✓			
	學生離校時是否實施查驗與事後查證(假單、家長身分確認)?	-	✓			
	(依實況自行增列)					
安全 巡查	是否考量安全實況, 適時聘用警衛人力, 並有效結合教職員、工友、警衛(保全)及替代役男等校園安全維護人力, 負責校內安全巡查、課間巡堂及學生通學安全維護任務及校安事件處理等?	-	✓			
	是否排定警衛、保全人員巡查(邏)時段、區域及路線?	每日至少 2次	✓			
	與警政單位建立巡查熱點是否定期修正更新?	每學期至少修正更新 1次	✓			

	是否排定教職人員巡堂(查)時間、區域及路線?	每日至少 2次	✓			
	無教職人員巡堂(查)時間,是否排定相關人員實施校園巡查工作?	-	✓			
	施工處所是否設置警示及防護措施並實施巡查(無施工處所免檢核)?	每日至少 2次	✓			
	校園內遊樂設施設置地點有無不適當?有無偏僻?	-	✓			
	是否與學校周邊商(住)家簽訂合作契約,設立愛心商店,建構安全走廊;並定期查訪安全現況?	每學期至 少1次	✓			
	是否要求簽約之保全公司持續加強員工教育訓練,並納入勞務契約內容?	每學期至 少1次	✓			
	<u>聯巡地點及頻率?</u>	<u>每月至少 聯巡1次</u>	✓			
	(依實況自行增列)					
聯繫 合作	是否依「維護校園安全支援協定書」,與轄區警政單位建立聯繫合作與通報機制之「標準作業程序」?	-	✓			
	是否邀請轄區派出所到校協助實施校園安全環境檢測評估	每學期至 少1次	✓			
	是否協調警政、消防、民政、社政及衛政等單位,建置緊急聯繫網絡?	-	✓			
	是否定期與警政、消防、社政及衛政等單位聯繫?	<u>每學期至 少1次</u>	✓			
	<u>相關校安會議是否納入警政、消防、民政、社政及衛政等單位及學生代表?</u>	-	✓			
	(依實況自行增列)					
緊急 應變	是否訂定校園安全維護工作計畫?	-	✓			
	是否成立緊急應變小組?	-	✓			
	緊急應變小組是否指定專責單位統籌掌握、處置、協調及擔任聯繫窗口?	-	✓			
	是否依據實況設計人為災害情境(腳本)並實施演練,檢視修訂學校緊急應變機制?	每學年至 少1次	✓			

	是否指定專責新聞發言人？	-	✓			
	校安相關業務人員是否熟悉通報系統作業流程，以及辦理在職訓練？	每學期至少1次	✓			
	是否建立家長（或鄰、里長）聯繫網絡（名冊）？	-	✓			
	（依實況自行增列）					
	學校是否針訂定課前（後）照顧應注意事項，以及教職同仁教育訓練辦理情形？	每學年至少1次	✓			
	是否具體規劃對提前到校學生管制與照顧作為？	每學期至少1次	✓			
課前 （後） 照 顧	是否對參加校外課後照顧之人員加以掌握與聯繫？	每學期至少1次	✓			
	是否具體規劃對校內自習（學習、參與社團）學生加以管制與照顧？	每學期至少1次	✓			
	是否與課後照顧單位（如安親班、補習班）建立緊急聯繫機制？	每學期至少1次	✓			
	是否透過家長聯繫函、班親會等轉達家長，有關學校與課後照顧機關對學生接送方式及流程？	每學期至少1次	✓			
	（依實況自行增列）					
其他	學校內有無警衛？委請保全公司人員？約僱廚工人員？上述人員是否無前科？	-	✓			
	是否已掌握學校內高關懷（前科、單親、隔代教養…）學生？	-	✓			
	校園內有無校園志工（導護家長）於假日及夜間協助巡查？	-	✓			
	（依實況自行增列）					
備註	<p>1. 每學期（開學前）應辦理檢核1次，並不定期依狀況（環境）變化重新檢核。</p> <p>2. 各縣(市)政府及學校得視地理環境人文特性需要，自行增加檢核項目。倘因內、外環境因素(限制)無法執行應向縣(市)政府教育主管機關報備同意，並於檢核表內註記說明。</p> <p>3. 列入待改善項目，縣(市)政府應定期辦理追蹤管考改善。</p> <p>4. 檢核後，請影印一份提供警政單位。</p>					

學校：西港區港東國民小學

警政單位：佳里分局西港分駐所

承辦人：

教師兼
李依恩

施檢人員職稱：

業務主管：

教師兼
鄭雅云

姓名：

警員蔡孟晉

校長：

臺南市西港區
港東國民小學校長
林書漢



本影本與正本相符



恩补李 兼印封
文照林平

中国科学院图书馆
北京

中国科学院图书馆

國民中、小學執行校園安全維護工作自主檢核表

校名：港東國民小學

檢核日期：113年 2 月 6 日

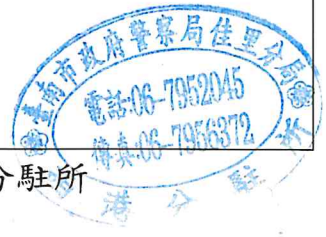
項目	檢核內容	參考指標	是	否(待改善)	改善措施	
					所見事實及改進意見	預定完成期程
自我防護與保護	是否運用新生輔導、校安研習、大型集會與課堂等時機向師生宣導自我保護及被害預防觀念?	每月至少1次	✓			
	是否有針對外籍生用第二語言進行安全宣導?或提供外語版安全宣導注意事項資料供外籍生參考?	每學期至少1次		✓ 無外籍生		
	是否針對教職同仁辦理有關學生安全保護措施教育訓練?	每學期至少1次	✓			
	是否邀請警政單位辦理校園安全相關講座或研習活動?	每學期至少1次	✓			
	是否由師生共同參與，提供意見，繪製校園內外周邊安全地圖(含高樓層容易自傷自殺處、學生通勤上下學重要路線危險處)，並滾動修正，公告宣導周知校屬人員?	每學期至少1次	✓			
	是否對學校教職員工(含外聘警衛及保全)、社區(家長)志工實施校園安全知能研習或在職進修? (依實況自行增列)	每學期至少1次	✓			
科技防衛警監系統	是否針對校園內外周邊安全疑慮處所，評估裝設監視(攝錄)系統(器材)感應照明燈及緊急求助設施(備)?	1. 校園各進出口設置監視鏡頭至少2具。 2. 各建築物主要出入口設置監視鏡頭至少2具。 3. 校園內外周邊偏僻及陰暗處所設置感應照明燈至少1具 4. 各女生廁所設置緊急求助鈴至少1具。 5. 頂樓出入口應設置監測設備(監	✓			

		視器、感應器、警鈴、感應鎖等)				
	學校是否有與相關單位(如警政、消防、社區巡守隊<里長>等單位)建立科技聯繫管道(如 LINE 群組)?	-	✓			
	校園內之錄影監視系統有無指定保管人? 指定人員是否定期備份資料存查?	-	✓			
	探照燈(夜間照明設備)、安全死角緊急求救鈴設置及校區播音系統是否定期檢查?	每學期至少定期檢查及測試1次	✓			
	(依實況自行增列)					
人車 (門 禁) 管制	是否訂定門禁管理作業流程及依據「國民體育法」訂定校園場地開放使用規範?	-	✓			
	是否對進出校園車輛實施辨識、查證作為?	-	✓			
	是否對進出學校(含會客家長)人員簽名、配戴證件(或其他識別)實施查證作為?	-	✓			
	是否訂定洽公(訪客)人員之引導(接待)作業流程?	-	✓			
	是否設置明亮、顯著可透視之會客地點?	至少一處	✓			
	學生離校時是否實施查驗與事後查證(假單、家長身分確認)?	-	✓			
	(依實況自行增列)					
安全 巡查	是否考量安全實況, 適時聘用警衛人力, 並有效結合教職員、工友、警衛(保全)及替代役男等校園安全維護人力, 負責校內安全巡查、課間巡堂及學生通學安全維護任務及校安事件處理等?	-	✓			
	是否排定警衛、保全人員巡查(邏)時段、區域及路線?	每日至少2次	✓			
	與警政單位建立巡查熱點是否定期修正更新?	每學期至少修正更新1次	✓			
	是否排定教職人員巡堂(查)時間、區域及路線?	每日至少2次	✓			

	無教職人員巡堂(查)時間,是否排定相關人員實施校園巡查工作?	-	✓			
	施工處所是否設置警示及防護措施並實施巡查(無施工處所免檢核)?	每日至少2次	✓			
	校園內遊樂設施設置地點是否適當?是否設置於非偏僻處?	-	✓			
	是否與學校周邊商(住)家簽訂合作契約,設立愛心商店,建構安全走廊;並定期查訪安全現況?	每學期至少1次	✓			
	是否要求簽約之保全公司持續加強員工教育訓練,並納入勞務契約內容?	每學期至少1次	✓			
	聯巡地點及頻率?	每月至少聯巡1次	✓			
	(依實況自行增列)					
聯繫合作	是否依「維護校園安全支援協定書」,與轄區警政單位建立聯繫合作與通報機制之「標準作業程序」?	-	✓			
	是否邀請轄區派出所到校協助實施校園安全環境檢測評估	每學期至少1次	✓			
	是否協調警政、消防、民政、社政及衛政等單位,建置緊急聯繫網絡?	-	✓			
	是否定期與警政、消防、社政及衛政等單位聯繫?	每學期至少1次	✓			
	相關校安會議是否納入警政、消防、民政、社政及衛政等單位及學生代表?	-	✓			
	(依實況自行增列)					
緊急應變	是否訂定校園安全維護工作計畫?	-	✓			
	是否成立緊急應變小組?	-	✓			
	緊急應變小組是否指定專責單位統籌掌握、處置、協調及擔任聯繫窗口?	-	✓			
	是否依據實況設計人為災害情境(SOP)並實施演練,檢視修訂學校緊急應變機制?	每學年至少1次	✓			
	是否指定專責新聞發言人?	-	✓			
	校安相關業務人員是否熟悉通報系統作業流程,以及辦理在職訓練?	每學期至少1次	✓			

	是否建立家長（或鄰、里長）聯繫網絡（名冊）？	-	✓			
	（依實況自行增列）					
課前 （後） 照顧	學校是否針訂定課前（後）照顧應注意事項，以及教職同仁教育訓練辦理情形？	每學年至少1次	✓			
	是否具體規劃對提前到校學生管制與照顧作為？	每學期至少1次	✓			
	是否對參加校外課後照顧之人員加以掌握與聯繫？	每學期至少1次	✓			
	是否具體規劃對校內自習（學習、參與社團）學生加以管制與照顧？	每學期至少1次	✓			
	是否與課後照顧單位（如安親班、補習班）建立緊急聯繫機制？	每學期至少1次	✓			
	是否透過家長聯繫函、班親會等轉達家長，有關學校與課後照顧機構對學生接送方式及注意事項？	每學期至少1次	✓			
	（依實況自行增列）					
環境 與設 施管 理	「四樓(含)以上」建物窗臺前無放置可攀爬之物品。	-		無		
	「四樓(含)以上」建物地面無放置可攀爬之物品。	-		4F		
	女兒牆面或地面無可攀爬物品（如花盆）及設備（如管路）。	每學年至少1次	✓	建築		
	頂樓突出建物（水塔平臺、電梯平臺）工作樓梯加鎖管制。	每學年至少1次	✓			
	（依實況自行增列）					
其他	學校內有無警衛？委請保全公司人員？約僱廚工人員？上述人員是否有前科？	-		✓	無前科	
	是否已掌握學校內高關懷（前科、單親、隔代教養…）學生？	-	✓			
	校園內有無校園志工（導護家長）於假日及夜間協助巡查？	-	✓			
	（依實況自行增列）					

備註	<p>1. 每學期（開學前）應辦理檢核1次，並不定期依狀況（環境）變化重新檢核。</p> <p>2. 各縣（市）政府及學校得視地理環境人文特性需要，自行修(增)列檢核項目。倘因內、外環境因素(限制)無法執行應向縣(市)政府教育主管機關報備同意，並於檢核表內註記說明。</p> <p>3. 列入待改善項目，應定期辦理追蹤管考改善。</p> <p>4. 檢核後，請影印一份提供警政單位。</p>
----	---



學校：港東國民小學

警政單位：佳里分局西港分駐所

承辦人：**教師兼學務組長李依恩**

施檢人員職稱：**警員蔡孟晉**

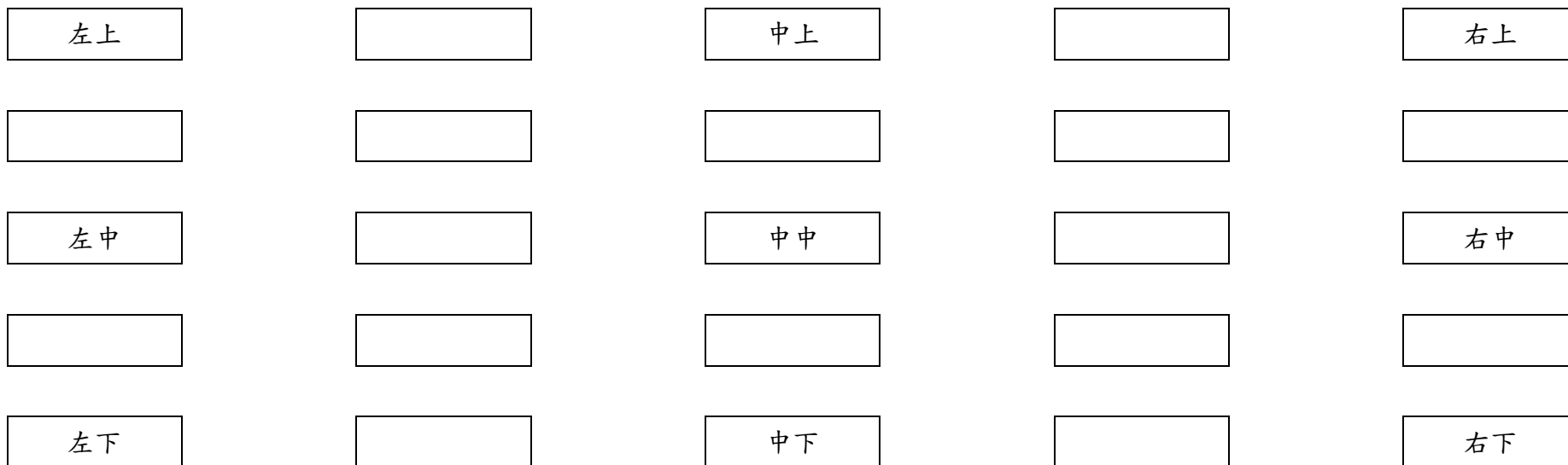
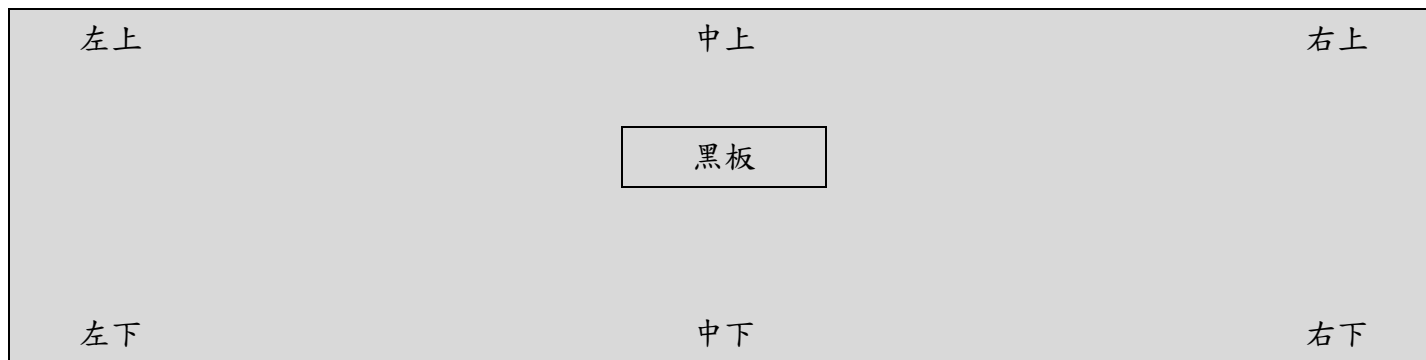
業務主管：**教師兼代教導主任鄭雅云**

姓名：**警員蔡孟晉**

校長：**臺南市西港區港東國民小學校長林書漢**

附件三

教室照度檢查紀錄表



說明:照度計測量位置如圖

附件四

水塔清洗紀錄表

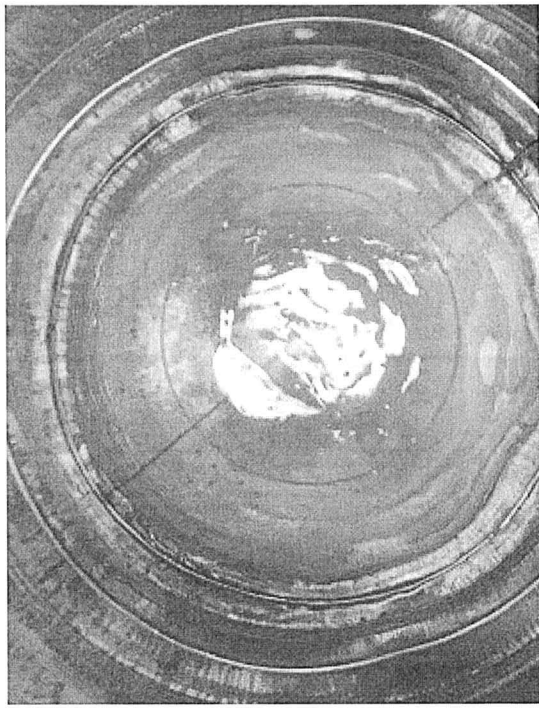
臺南市西港區港東國民小學
學校飲用水設備清潔管理及維護情形-定期清理水塔



定期清理水塔 105.08.25



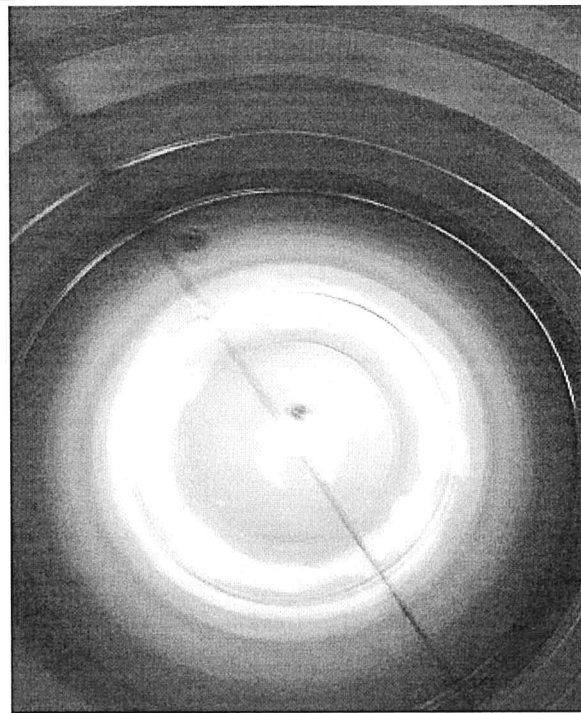
定期清理水塔 105.08.25



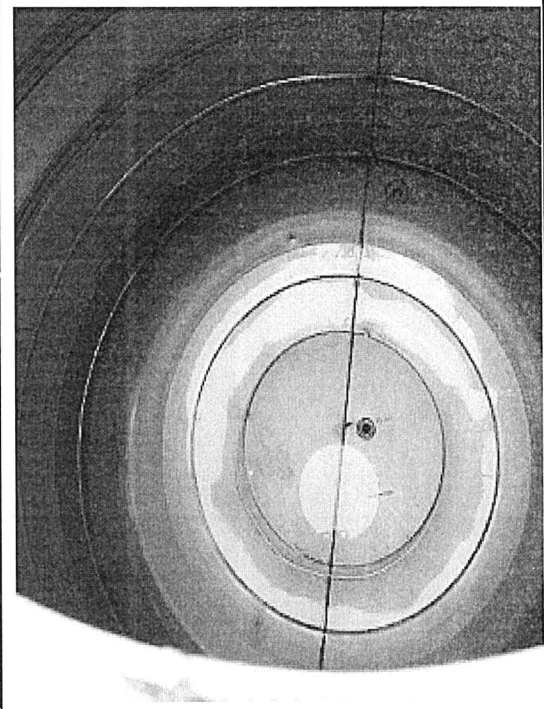
水塔清洗前



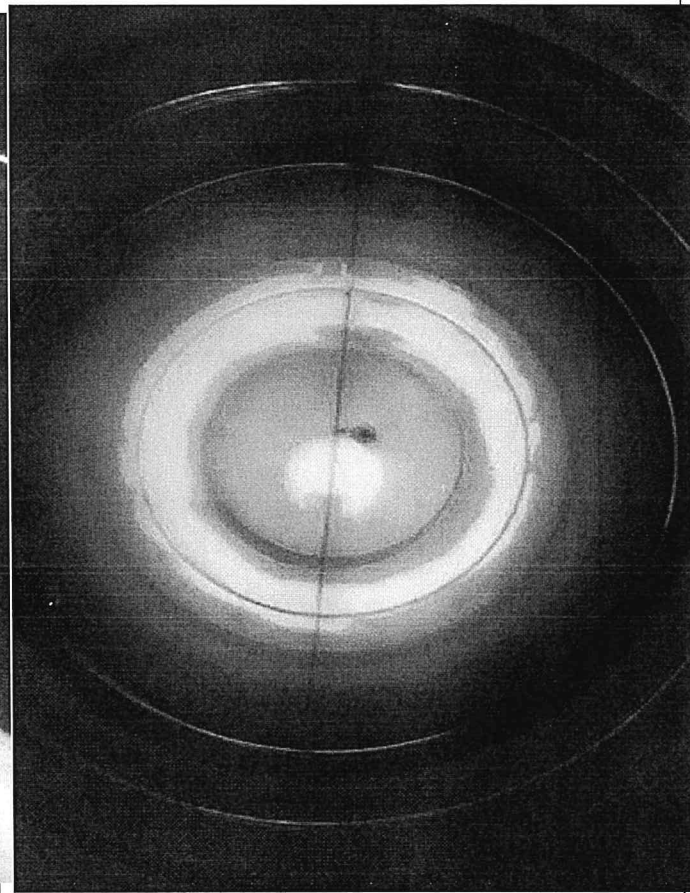
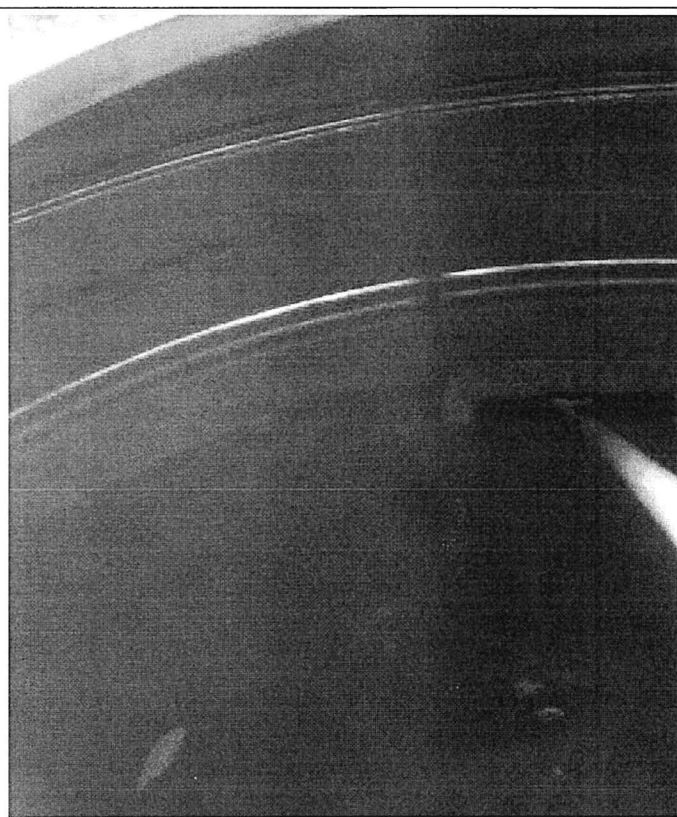
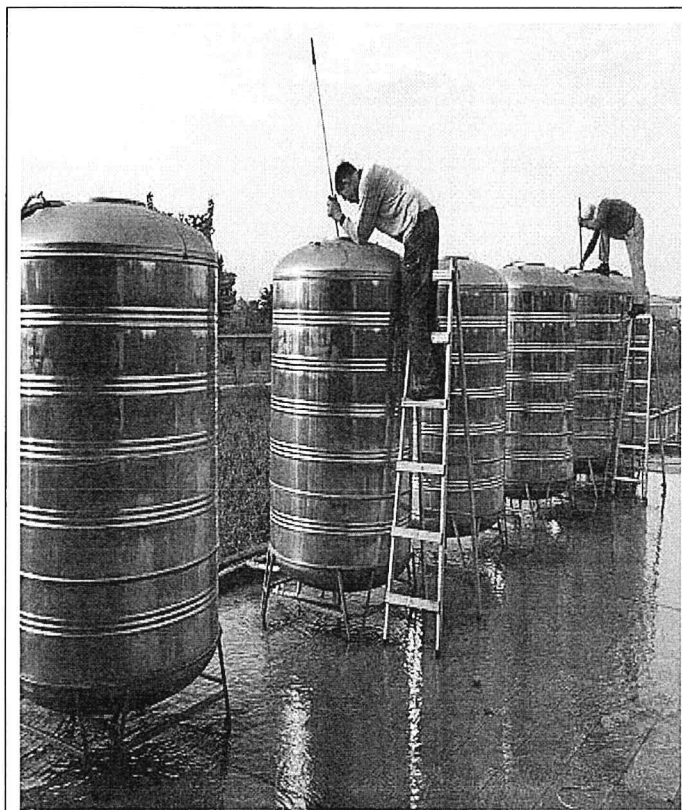
水塔清洗中

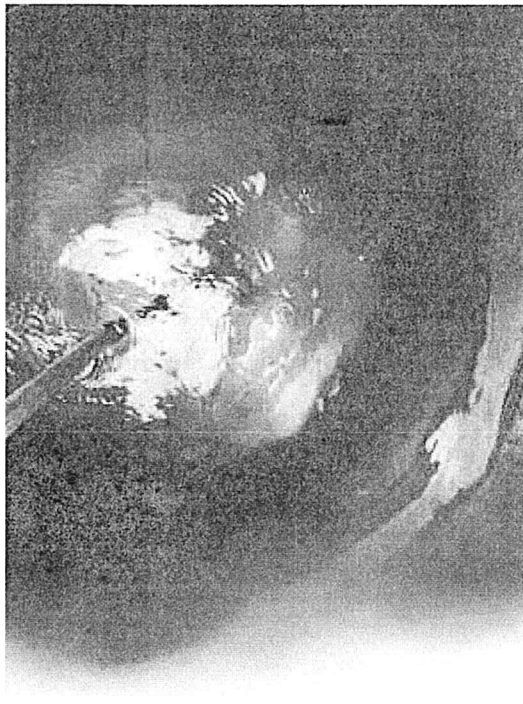


水塔清洗後

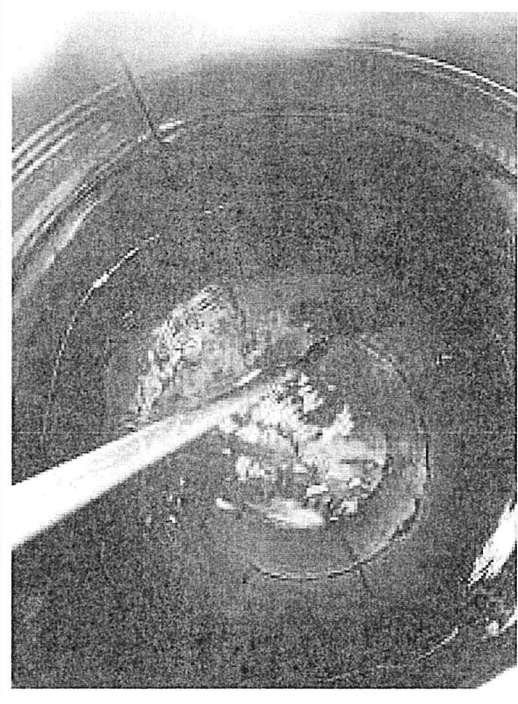


水塔清洗後

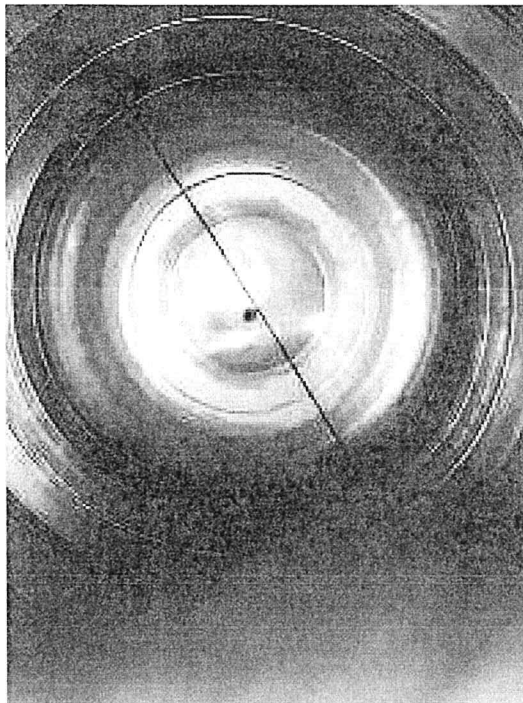




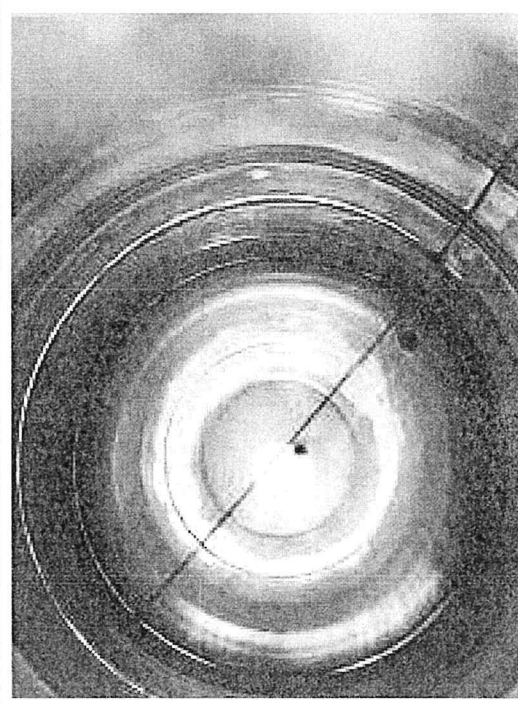
清洗前



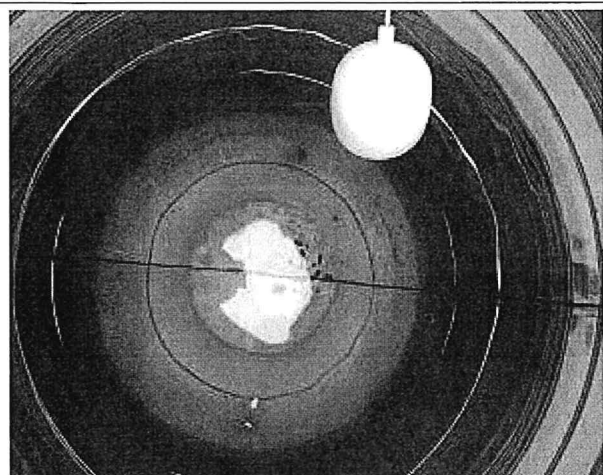
清洗前



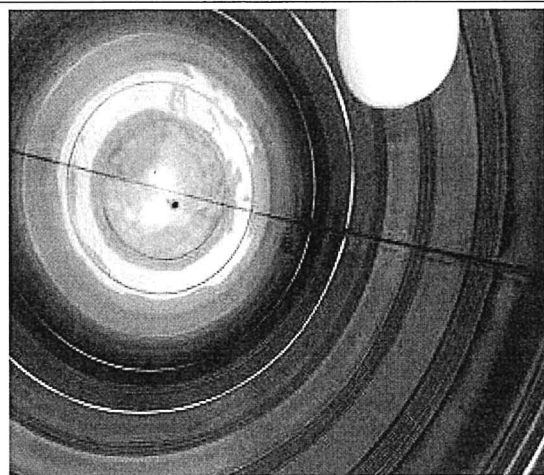
清洗後



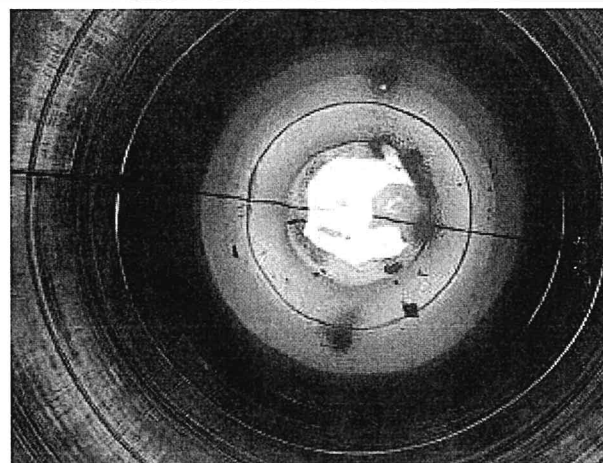
清洗後



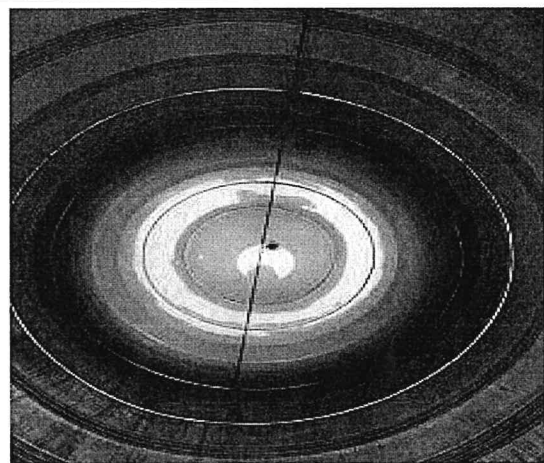
清洗前



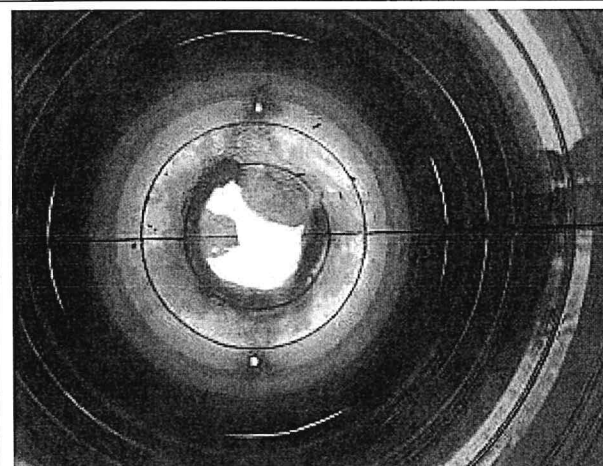
清洗後



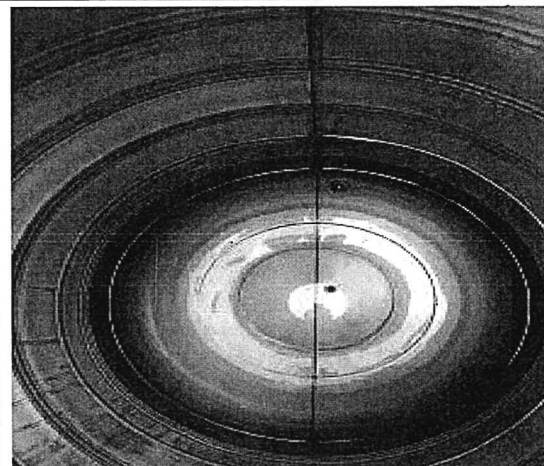
清洗前



清洗後

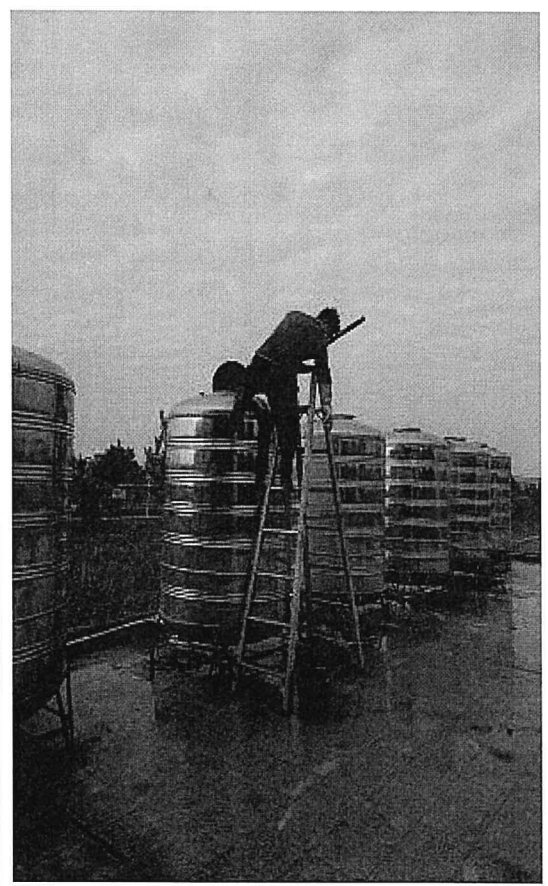
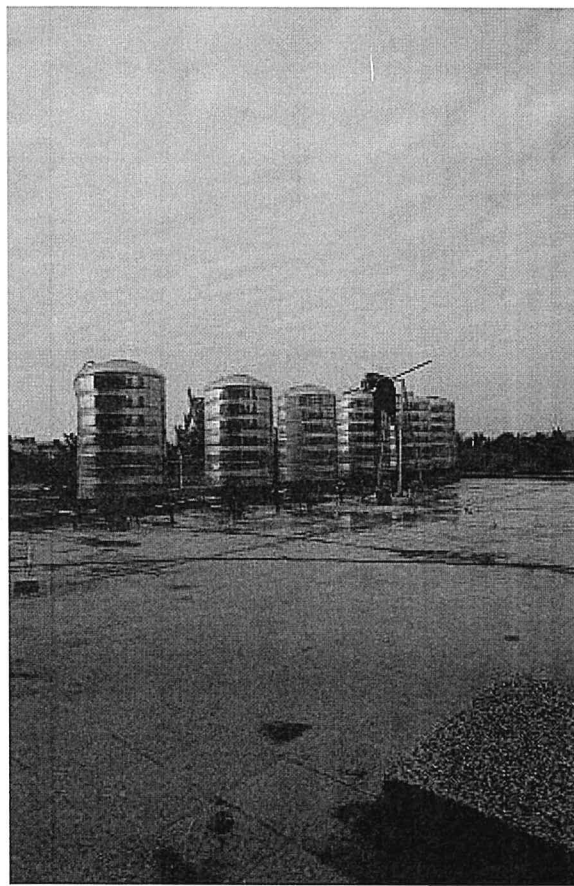
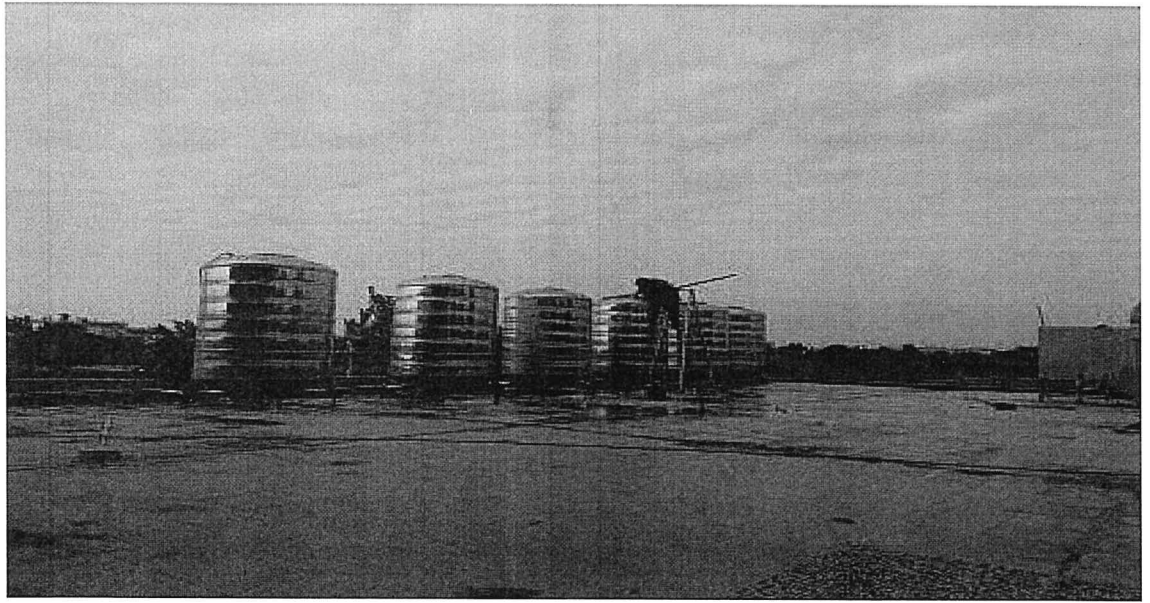


清洗前

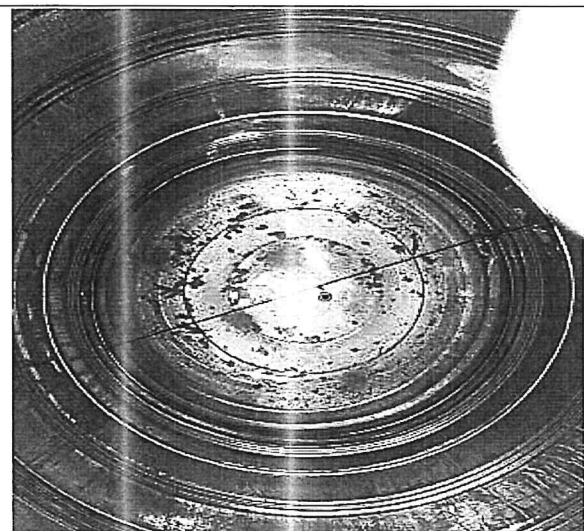


清洗後

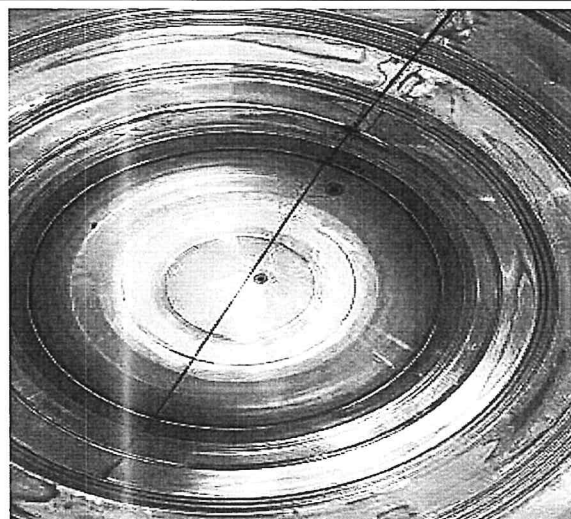
112 年港東國小午餐廚房水塔清洗照片



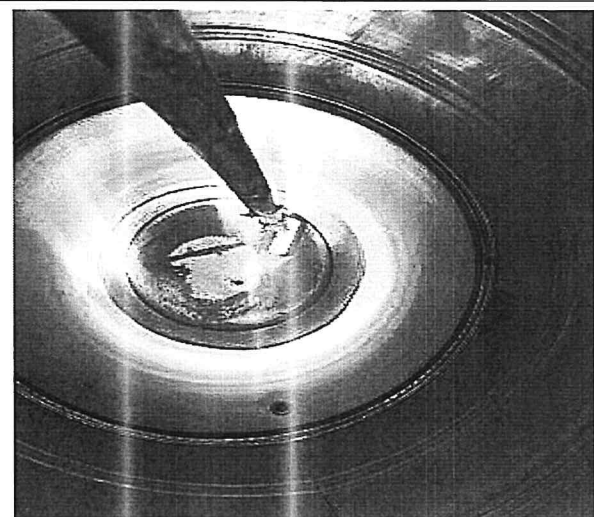
20230129 廚房水塔清洗



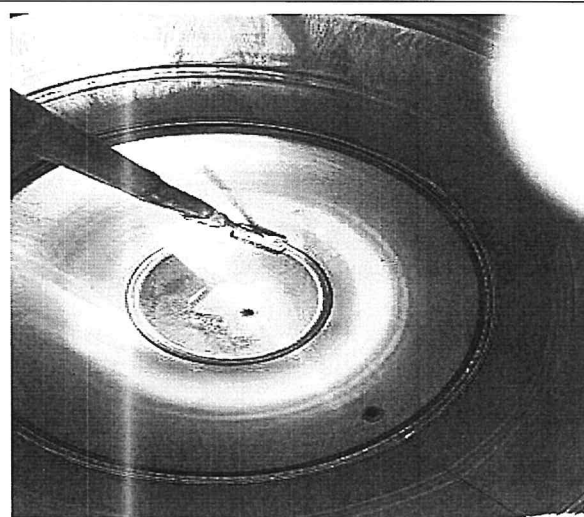
清洗前



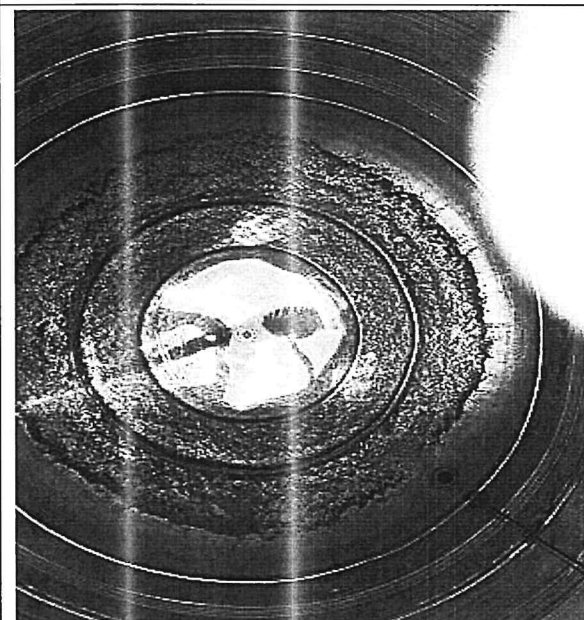
清洗後



清洗前



清洗後



清洗前



清洗後