

臺南市麻豆區文正國小校園霸凌防制規定

中華民國 110 年 8 月 30 日 校務會議通過

- 一、文正國小(以下簡稱本校)為防制校園霸凌事件，建立有效預防機制及相關問題處理程序，依教育部「校園霸凌防制準則」，訂定本校「校園霸凌防制規定」(以下簡稱本規定)。
- 二、本規定用詞，定義如下：
 - (一)學生：指各級學校具有學籍、學制轉銜期間未具學籍者、接受進修推廣教育者、交換學生、教育實習學生或研修生。
 - (二)教師：指專任教師、兼任教師、代理教師、代課教師、教官、運用於協助教學之志願服務人員、實際執行教學之教育實習人員及其他執行教學或研究之人員。
 - (三)職員、工友：指前款教師以外，固定、定期執行學校事務，或運用於協助學校事務之志願服務人員。
 - (四)霸凌：指個人或集體持續以言語、文字、圖畫、符號、肢體動作、電子通訊、網際網路或其他方式，直接或間接對他人故意为貶抑、排擠、欺負、騷擾或戲弄等行為，使他人處於具有敵意或不友善環境，產生精神上、生理上或財產上之損害，或影響正常學習活動之進行。
 - (五)校園霸凌：指相同或不同學校校長及教師、職員、工友、學生(以下簡稱教職員工生)對學生，於校園內、外所發生之霸凌行為。

前項第四款之霸凌，構成性別平等教育法第二條第五款所稱性霸凌者，依該法規定處理。三、基於預防為原則，各學院、研究所、系及行政單位應分別採取下列防制機制及措施，積

極推動校園霸凌防制工作：

- (一)建構友善校園環境。
 - (二)加強實施學生法治教育、品德教育、人權教育、生命教育、性別平等教育、資訊倫理教育、偏差行為防制及被害預防宣導，奠定防制校園霸凌之基礎。
 - (三)每學期應定期辦理相關之在職進修活動，或結合校務會議、導師會議或教師進修研習時間，強化教師、職員、工友(以下簡稱教職員工)防制校園霸凌之意願、知能及處理能力。
 - (四)得善用退休校長、退休教師及家長會人力，辦理志工招募、防制霸凌知能研習，建立學校及家長聯繫網絡，協助學校預防校園霸凌及其事件之協調處理，強化校園安全巡查。
 - (五)利用各項教育及宣導活動，向學生、家長、本校教職員工說明校園霸凌防制理念及事件調查處理程序，鼓勵學生、家長、本校教職員工申請調查或檢舉，以利即時因應及調查處理。
 - (六)於校園霸凌事件宣導、處理或輔導程序中，得善用修復式正義策略，以降低衝突、促進和解及修復關係。
- 家長得參與學校各種防制校園霸凌之措施、機制、培訓及研習，並應配合學校對其子女之教育及輔導。
- 四、為防制校園霸凌，準用校園性侵害性騷擾或性霸凌防治準則第四條、第五條規定，將校園霸凌危險空間，納入校園安全規劃。
 - 五、加強本校教職員工生就校園霸凌防制權利、義務及責任之認知；本校教職員工生於進行校內外教學活動、執行職務及人際互動時，應發揮樂於助人、相互尊重之品德。

校園霸凌防制應由班級同儕間、師生間、親師間、本校教職員工間、班際間及校際間共同合作處理。

- 六、透過平日教學過程，鼓勵及教導學生如何理性溝通、積極助人及處理人際關係，以培養其責任感及自尊尊人之處事態度。學校及家長應協助學生學習建立自我形象，真實面對自己，並積極正向思考。
- 七、對被霸凌人及曾有霸凌行為或有該傾向之本校教職員工生，應積極提供協助、主動輔導，並就學生學習狀況、人際關係與家庭生活，進行深入了解及關懷。
- 八、本校教職員工應以正向輔導管教方式啟發學生同儕間正義感、榮譽心、相互幫助、關懷、照顧之品德及同理心，以消弭校園霸凌行為之產生。本校教職員工應主動關懷、覺察及評估學生間人際互動情形，依權責進行輔導，必要時送學校防制校園霸凌因應小組確認。本校教職員工應具備校園霸凌防制意識，避免因自己行為致生霸凌事件，或不當影響校園霸凌防制工作。
- 九、本校成立防制校園霸凌因應小組（以下簡稱本小組），置組員7人，採任期制，以校長為召集人，教導主任為副召集人，另設教師代表2人、家長代表1人、學者專家1人、學生代表1人。
- 十、本校教職員工知有疑似校園霸凌事件時，均應立即向教導處權責人員（以下稱權責人員）通報，並由權責人員向教育部校安中心通報，至遲不得超過二十四小時。並應視事件情節，另依兒童及少年福利與權益保障法等相關規定，向直轄市、縣（市）社政主管機關進行通報。依前項規定為通報時，除有調查必要、基於公共利益考量或法規另有規定者外，對於行為人及被霸凌人（以下簡稱當事人）、檢舉人、證人及協助調查人之姓名或其他足以辨識其身分之資料，應予以保密。
- 十一、疑似校園霸凌事件之被霸凌人或其法定代理人（以下簡稱申請人），得向行為人於行為發生時所屬之學校（以下簡稱調查學校）申請調查。任何人知悉前項事件時，得依規定程序向學校檢舉之。學校經大眾傳播媒體、警政機關、醫療或衛生福利機關（構）等之報導、通知或陳情而知悉者，視同檢舉。
- 十二、校園霸凌事件之申請人或檢舉人得以言詞、書面（如附件1）或電子郵件申請調查或檢舉；其以言詞或電子郵件為之者，權責人員應作成紀錄，經向申請人或檢舉人朗讀或使其閱覽，確認其內容無誤後，由其簽名或蓋章；申請人或檢舉人未具真實姓名者，除學校已知悉有霸凌情事者外，得不予受理。前項書面或依言詞、電子郵件作成之紀錄，應載明下列事項：
 - （一）申請人或檢舉人姓名、聯絡電話及申請調查日期。
 - （二）申請人申請調查者，應載明被霸凌人之就讀學校、班級。
 - （三）申請人委任代理人代為申請調查者，應檢附委任書，並載明申請人及受委任人姓名、聯絡電話。
 - （四）申請調查或檢舉之事實內容，如有相關證據，亦應記載或附卷。
- 十三、本校於接獲第十一點申請調查或檢舉後（處理流程圖如附件2），應初步了解是否為調查學校。若本校非為調查學校於接獲申請調查或檢舉，知有疑似校園霸凌事件時，除依第十點規定通報外，應於3個工作日內將事件移送調查學校處理，並通知當事人。

- 十四、當事人分屬不同學校者，以先接獲申請調查或檢舉之學校負責調查，相關學校應派代表參與調查。
前項事件行為人已非調查學校或參與調查學校之教職員工生時，調查學校應以書面通知行為人現所屬學校派代表參與調查，被通知之學校不得拒絕。
學制轉銜期間接獲申請調查或檢舉之事件，管轄權有爭議時，由其共同主管機關決定之；無共同主管機關時，由各該主管機關協議定之。
- 十五、調查學校於接獲申請調查或檢舉時，應於20日內以書面通知申請人或檢舉人是否受理。調查學校於接獲申請調查或檢舉時，有下列情形之一者，應不予受理：
(一)非屬本規定所規定之事項。
(二)無具體之內容或申請人、檢舉人未具真實姓名。(三)同一事件已處理完畢。
前項不受理之書面通知，應敘明理由。
第二項所定事由，必要時得由防制校園霸凌因應小組指派小組成員三人以上組成防治小組認定之。
- 十六、申請人或檢舉人於前點第一項之期限內未收到通知或接獲不受理通知之次日起20日內，得以書面具明理由，提出申復。
前項不受理之申復以一次為限(如附件3)。
事件管轄學校接獲申復後，應將申請調查或檢舉案交防制校園霸凌因應小組重新討論受理事宜，並於20日內以書面通知申復人申復結果；申復有理由者，防制校園霸凌因應小組應依本規定調查處理。
- 十七、調查學校接獲第十五點第一項之申請調查或檢舉後，除有同點第二項所定事由外，應於3個工作日內召開防制校園霸凌因應小組會議，開始調查處理程序。
- 十八、為保障校園霸凌事件當事人之學習權、受教育權、身體自主權、人格發展權及其他權利，必要時，學校得為下列處置，並報相關主管機關處理：
(一)彈性處理當事人之出缺勤紀錄或成績評量，並積極協助其課業、教學或工作，得不受請假、學生成績評量或其他相關規定之限制。
(二)尊重被霸凌人之意願，減低當事人雙方互動之機會；情節嚴重者，得施予抽離或個別教學、輔導。
(三)避免行為人及其他關係人之報復情事。
(四)預防、減低或杜絕行為人再犯。
(五)其他必要之處置。
當事人非屬調查學校之教職員工生時，調查學校應通知當事人所屬學校，依前項規定處理。
前二項必要之處置，應經防制校園霸凌因應小組決議通過後執行。
- 十九、調查處理校園霸凌事件時，應依下列方式辦理：
(一)調查時，應給予雙方當事人陳述意見之機會；當事人為未成年者，得由法定代理人陪同。
(二)避免行為人與被霸凌人對質。但基於教育及輔導上之必要，經防制校園霸凌因應小組徵得雙方當事人及法定代理人同意，且無權力、地位不對等之情形者，不在此限。
(三)不得令當事人與檢舉人或證人對質。但經防制校園霸凌因應小組徵得雙方及其法定

代理人之同意，且無權力、地位不對等之情形者，不在此限。

(四)學校基於調查之必要，得於不違反保密義務之範圍內，另作成書面資料，交由當事人或受邀協助調查之人閱覽或告以要旨。

(五)學校就當事人、檢舉人、證人或協助調查人之姓名及其他足以辨識身分之資料，應予保密。但基於調查之必要或公共利益之考量者，不在此限。

(六)申請人撤回申請調查時，為釐清相關法律責任，調查學校得經防制校園霸凌因應小組決議，或經行為人請求，繼續調查處理；主管機關認情節重大者，應命學校繼續調查處理。

二十、依前點第五款規定負有保密義務者，包括參與調查處理校園霸凌事件之所有人員。依前項規定負有保密義務者洩密時，應依刑法或其他相關法規處罰。

學校或相關機關就記載有當事人、檢舉人、證人及協助調查人姓名之原始文書，應予封存，不得供閱覽或提供予偵查、審判機關以外之人。但法規另有規定者，不在此限。

調查處理校園霸凌事件人員，就原始文書以外對外所另行製作之文書，應將當事人、檢舉人、證人及協助調查人之真實姓名及其他足以辨識身分之資料刪除，並以代號為之。

二十一、防制校園霸凌因應小組之調查處理，不受該事件司法程序是否進行及處理結果之影響。

前項之調查程序，不因行為人喪失原身分而中止。

二十二、校園霸凌事件之行為人及其法定代理人、檢舉人、證人，應配合學校調查程序及處置。

於調查前項事項程序中，遇被霸凌人不願配合調查時，應提供必要之輔導或協助；被霸凌人拒絕接受輔導或協助時，主管機關應視實際情形，積極協助學校處理。

二十三、於受理疑似校園霸凌事件申請調查、檢舉、移送之次日起二個月內完成調查；必要時，得延長之，延長以二次為限，每次不得逾一個月，並應通知申請人及行為人。防制校園霸凌因應小組調查完成後，應將調查報告及處理建議，以書面向其所屬學校提出報告。

學校應於接獲前項調查報告後二個月內，自行或移送相關權責機關依相關法律、法規或學校章則等規定處理，並將處理之結果，以書面載明事實及理由通知申請人、檢舉人及行為人。

二十四、學校將前點第三項處理結果，以書面通知申請人及行為人時，應一併提供調查報告，並告知不服之申復方式及期限(如附件4)。

申請人或行為人對學校調查及處理結果不服者，得於收到書面通知次日起二十日內，以書面具明理由，向學校申復；其以言詞為之者，調查學校應作成紀錄，經向申請人或行為人朗讀或使閱覽，確認其內容無誤後，由其簽名或蓋章。

前項申復以一次為限，並依下列程序處理：

(一)受理申復後，應即組成審議小組，並於三十日內作成附理由之決定，以書面通知申復人申復結果。

(二)審議小組應包括防制校園霸凌領域之相關專家學者、法律專業人員或實務工作者。

(三)原防制校園霸凌因應小組成員不得擔任審議小組成員。

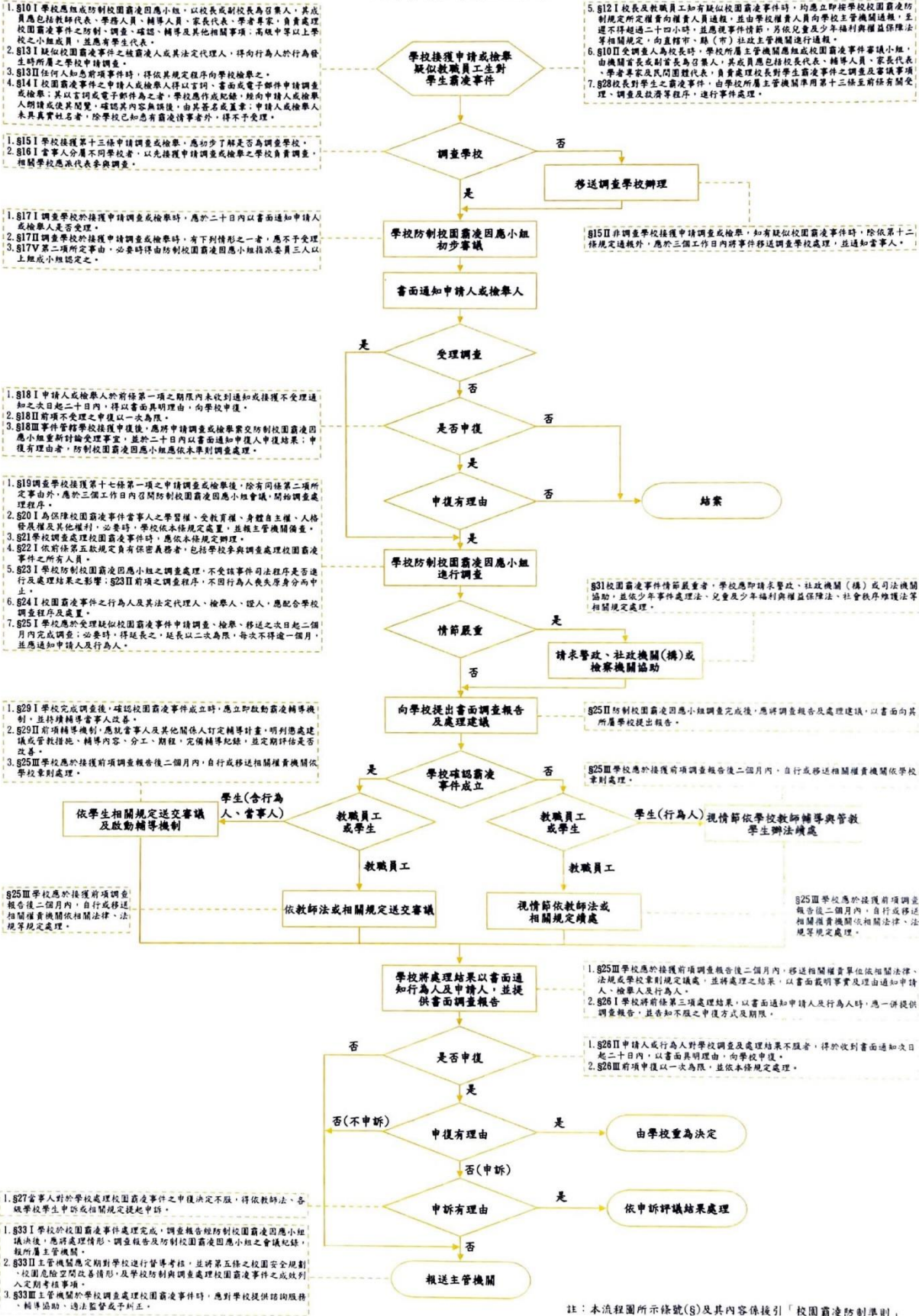
(四)審議小組召開會議時由小組成員推舉召集人，並主持會議。

- (五)審議會議進行時，得視需要給予申復人陳述意見之機會，並得邀所設防制校園霸凌因應小組成員列席說明。
- (六)申復有理由時，由學校重為決定。
- (七)前款申復決定送達申復人前，申復人得準用前項規定撤回申復。
- 二十五、當事人對於學校處理校園霸凌事件之申復決定不服，得依教師法、學生申訴辦法或相關規定提起申訴。
- 二十六、學校完成調查後，確認校園霸凌事件成立時，應立即啟動霸凌輔導機制，並持續輔導當事人改善。
- 前項輔導機制，應就當事人及其他關係人訂定輔導計畫，明列懲處建議或管教措施、輔導內容、分工、期程，完備輔導紀錄，並定期評估是否改善。
- 當事人經定期評估未獲改善者，得於徵求其同意後，轉介專業諮商、醫療機構實施矯正、治療及輔導，或商請社政機關（構）輔導安置；其有法定代理人者，並應經其法定代理人同意。
- 確認成立校園霸凌事件後，應依事件成因，檢討學校相關環境、教育措施及輔導資源，立即進行改善。
- 二十七、前點輔導，得委請醫師、臨床心理師、諮商心理師、社會工作師或律師等專業人員為之。
- 執行輔導工作之人員，應謹守專業倫理，維護學生接受輔導專業服務之權益；必要時，曾參與調查之防制校園霸凌因應小組成員，應迴避同一事件輔導工作。
- 二十八、校園霸凌事件情節嚴重者，學校應即請求警政、社政機關（構）或司法機關協助，並依少年事件處理法、兒童及少年福利與權益保障法、社會秩序維護法等相關規定處理。
- 二十九、本校教職員工生或其他人員有違反本規定之規定者，應視情節輕重，分別依成績考核、考績、懲戒或懲處等相關法令規定及學校章則辦理。
- 三十、學校於校園霸凌事件處理完成，調查報告經防制校園霸凌因應小組議決後，應將處理情形、調查報告及防制校園霸凌因應小組之會議紀錄。
- 三十一、本校設置霸凌投訴專線06-5722168、投訴專用信箱 shang5242@tn.edu.tw，另由學校設防制校園霸凌網頁，宣導相關訊息及法規(令)。
- 三十二、本規定經校務會議通過後，陳請校長核定後實施，修正時亦同。

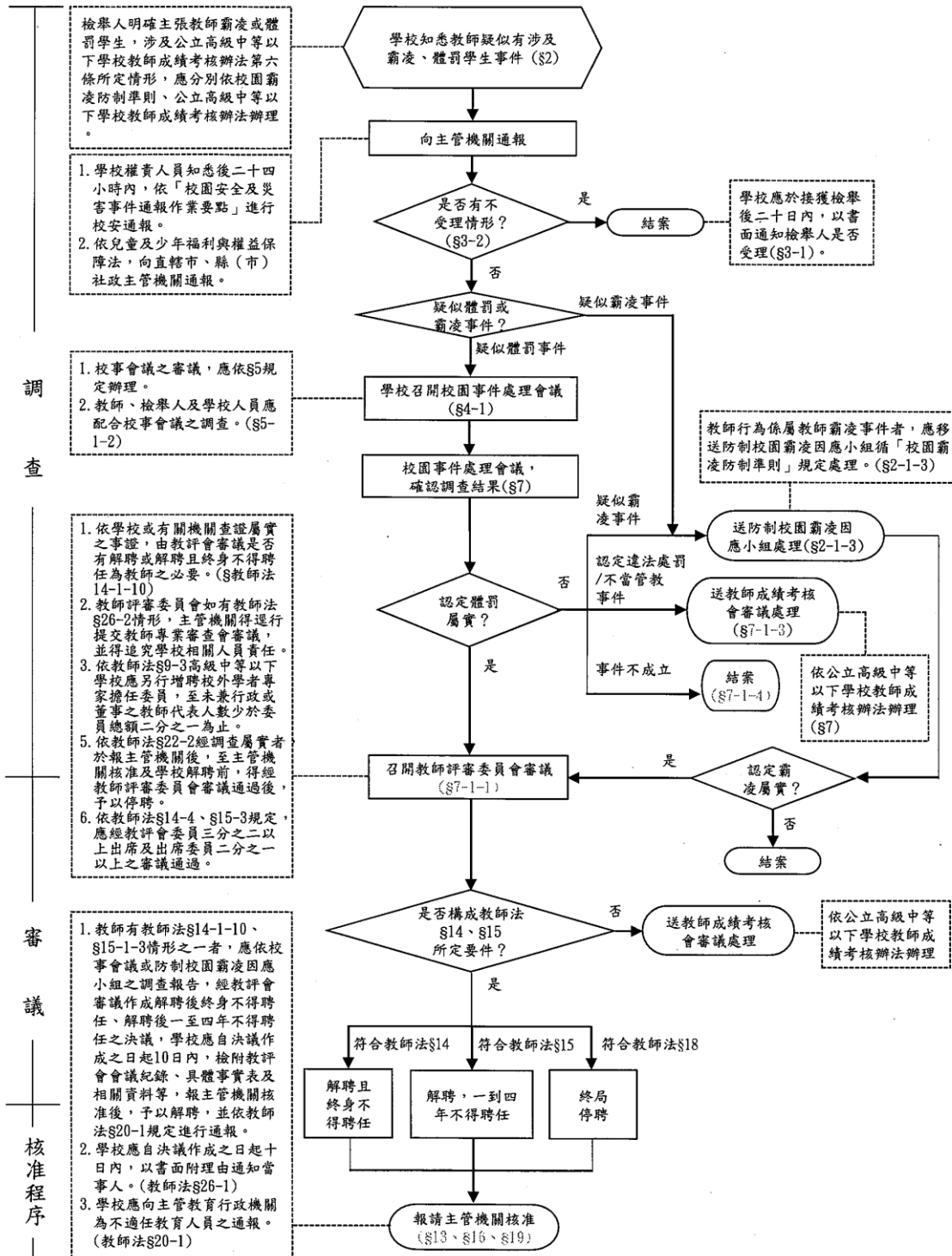
臺南市麻豆區文正國民小學防制校園霸凌因應小組

職稱	姓名	級職	執掌
召集人	陳●宏	校長	指揮、綜理校園霸凌事件及全般事宜
副召集人	楊●翔	教導主任	協助調查及審理校園霸凌事件暨與事件相關學生課程調整事宜。
教師代表	王●欣	學務組長	受理有關校園霸凌事件及因應小組會議召開及全程掌握事宜。
教師代表	楊●慧	班級導師	協助調查及審理校園霸凌事件。
家長代表	梁●富	家長會長	協助校園霸凌事件處理及與家長協調事宜。
學生代表	許●欽	學生代表	協助調查及審理校園霸凌事件。
學者專家	陳●和	培文國小校長	具防制霸凌相關專業、法律素養之專業人員，協助調查及審理校園霸凌事件。

校園霸凌事件處理流程圖

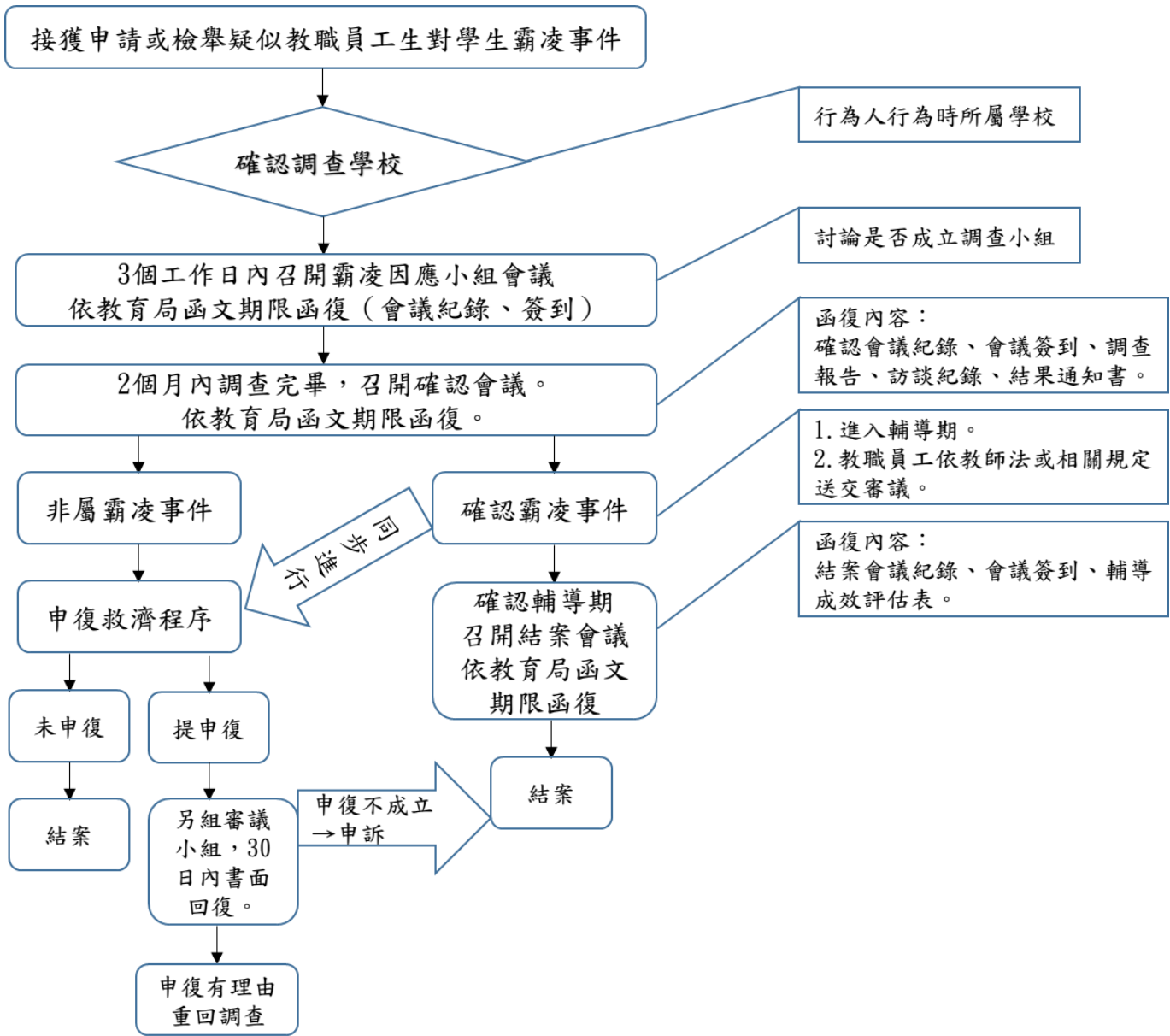


教師涉及霸凌與體罰事件處理流程圖



註：本流程圖所示條號(§)及其內容係援引「校園霸凌防制準則」。

附件1-3本市處理校園霸凌事件學校函文局端處理流程圖



註：本流程圖所示條號(§)及其內容係援引「校園霸凌防制準則」。

臺南市麻豆區文正國民小學校園事件調查申請書			
申請人資料			
姓名		身分證明文件字號	
服務或就學單位 與職稱		住居所	
連絡電話		申請調查日期	年 月 日 時
受害人資料			
就讀學校		班級	
申請調查事項			
以上記錄經向申請人朗讀或交付閱覽，確認無誤後，使其簽名或蓋章 申請人（簽名或蓋章）：			
擬辦：		校長批示	
備考	事件編號：		

臺南市麻豆區文正國民小學校園事件反映紀錄單			
檢舉或通報人姓名		檢舉或通報人身份	
檢舉或通報時間	年 月 日 時	檢舉或通報方式	
檢舉或通報事項			
事件經過			
導師意見			
導師簽名		日期	年 月 日
綜合意見	<input type="checkbox"/> 疑似校園霸凌事件，編號000-00號。 <input type="checkbox"/> 校安事件。 <input type="checkbox"/> 查無此事。 <input type="checkbox"/> 檢舉、通報資訊不足。		
擬辦：		校長批示	
備考			

臺南市文正國民小學

校園性別事件防治規定

113年05月14日臨時校務會議通過

第壹章 總則

第一條 (依據)

臺南市文正國民小學（以下簡稱本校）為預防與處理校園性別事件，依性別平等教育法（以下簡稱本法）第二十一條第二項及校園性別事件防治準則（以下簡稱本準則）第三十八條第一項規定，訂定本要點。

第二條 (各處室合作)

本校應積極推動校園性別事件防治教育，並應由各處室實施下列措施：

- 一、教導處針對性別平等教育委員會（以下簡稱性平會）及負責校園性別事件處置相關單位人員，每年定期辦理相關之在職進修活動，由人事室協辦。
- 二、教導處鼓勵前款人員參加校內外校園性別事件處置研習活動，並予以公差登記及經費補助。
- 三、教導處利用多元管道，公告周知本準則所規範之事項，並納入教職員工聘約及學生手冊，由總務處或人事室協辦。
- 四、教導處或性平會執行秘書鼓勵校園性別事件被害人或檢舉人儘早申請調查或檢舉，以利蒐證及調查處理。
- 五、本校校長及教職員工生於進行校內外教學與活動、執行職務及人際互動時，應尊重多元性別差異，消除性別歧視，宣導事項由教導處辦理，並由人事室協辦。

第三條 (教導處職責)

教導處應蒐集校園性別事件防治與救濟等資訊，並於處理事件時，主動提供予相關人員，並由輔導老師協辦。

前項資訊應包括下列事項：

- 一、校園性別事件之界定、類型及相關法規。
- 二、被害人之權益保障及學校所提供之必要協助。
- 三、申請調查、申復及救濟之機制。
- 四、相關之主管機關及權責單位。
- 五、提供資源協助之團體及網絡。
- 六、其他本校或臺南市政府性平會認為必要之事項。

第貳章 校園安全規劃

第四條 (總務處職責)

本校為防治校園性別事件，總務處應定期採取下列措施改善校園危險空間：

- 一、依空間配置、管理與保全、標示系統、求救系統與安全路線、照明與空間穿透性及其他空間安全要素等，定期檢討校園空間與設施之規劃與使用情形及檢視校園整體安全。
- 二、記錄校園內曾經發生校園性別事件之空間，並依實際需要繪製校園安全地圖。

前項第一款檢討校園空間與設施之規劃，應考量學生之身心功能或語言文化差異之特殊性，提供符合其需要之安全規劃及說明方式；其範圍，應包括校園內所設之宿舍、衛浴設備、校車等。

應舉行校園空間安全檢視說明會，邀集專業空間設計者、教職員工生及其他校園使用者參與。

前項檢視說明會，得採電子化會議方式召開，並應將檢視成果及相關紀錄公告周知。

檢視校園危險空間改善進度，應列為性平會每學期工作報告事項。

第參章 校內外教學與活動及人際互動注意事項

第五條 (實習學生權益)

學生於校外為實習生，實習期間遭受性騷擾時，依性別平等工作法第二條第五項規定辦理；事件之一方為實習場域之實習指導人員者，並適用本法之規定。

前項所稱實習場域之實習指導人員，指教導或提供學生專業知能、提供實務訓練及指導學生實務操作訓練之人員。

本校校長或教職員工知悉實習生為性侵害、性騷擾或性霸凌事件被害人，而非屬本法適用範圍者，得依本法第二十五條第三項規定辦理。

本校校長或教職員工知悉實習生為校園性別事件被害人，應採取立即有效之糾正及補救措施。

第肆章 校長及教職員工與性或性別有關專業倫理及主動迴避陳報事項

第六條 (教職員工職責)

本校校長及教職員工應注意下列事項：

- 一、本校校長及教職員工知悉服務學校發生疑似校園性別事件者，應立即通報本校教導處之權責人員，權責人員應依本法第二十二條第一項規定辦理通報。
- 二、本校校長或教職員工與未成年學生，在與性或性別有關之人際互動上，不得發展以性行為或情感為基礎等有違專業倫理之關係。
- 三、本校校長或教職員工於執行教學、指導、訓練、評鑑、管理、輔導學生或提供學生工作機會而有地位、知識、年齡、體力、身分、族群、或資源之不對等權勢關係時，與成年學生在與性或性別有關之人際互動上，不得發展以性行為或情感為基礎等有違專業倫理之關係。
- 四、本校校長或教職員工發現其與學生之關係有違反前二項專業倫理之虞，應主動迴避及陳報本校教導處或本府教育局處理。
- 五、本校校長或教職員工應尊重他人與自己之性或身體之自主，避免不受歡迎之追求行為，並不得以強制或暴力手段處理與性或性別有關之衝突。

第五章 校園性別事件之處理機制、程序及救濟方法

第七條 (申請調查或檢舉)

校園性別事件之被害人、其法定代理人或實際照顧者（以下簡稱申請人）、檢舉人，得以書面、言詞或電子郵件向本校教導處申請調查或檢舉。

申請人以言詞或電子郵件為之者，收件單位應作成紀錄，經向申請人或檢舉人朗讀或使閱覽，確認其內容無誤後，由其簽名或蓋章。

前項書面或言詞、電子郵件作成之紀錄，應載明下列事項：

- 一、申請人或檢舉人姓名、身分證明文件字號、服務或就學之單位及職稱、住居所、聯絡電話及申請調查日期。
- 二、申請人申請調查者，應載明被害人之出生年月日。
- 三、申請人委任代理人代為申請調查者，應檢附委任書，並載明其姓名、身分證明文件字號、住居所、聯絡電話。
- 四、申請調查或檢舉之事實內容。如有相關證據，亦應記載或附卷。

除有本法第三十二條第二項所定事由外，本校教導處應於三日內將申請人或檢舉人所提事證資料交付本校性平會調查處理。

倘申請或檢舉之案件非屬本校權管者，應將該案件於七個工作日內移送其他有管轄權學校，並通知當事人。倘申訴或檢舉對象為本校校長時，移請本府教育局調查之。

第八條 （媒體檢舉及霸凌移轉管轄）

經媒體報導之校園性別事件，應視同檢舉，本校教導處應主動將事件交由所設之性平會調查處理。疑似被害人不願配合調查時，本校仍應提供必要之輔導或協助。

本校處理霸凌事件，發現有疑似校園性別事件者，視同檢舉，由本校防制霸凌因應小組移請性平會依第十條規定辦理。

第九條 （性平會決議檢舉調查）

本校知悉疑似校園性別事件有下列情形，應由本校性平會評估該事件對學生受教權及校園安全之影響，經會議決議以檢舉案形式啟動調查程序，以釐清事實，採取必要之措施維護學生之權益與校園安全：

- 一、二人以上被害人。
- 二、二人以上行為人。
- 三、行為人為本校校長或教職員工。
- 四、涉及校園安全議題。
- 五、其他經本校性平會認有以檢舉案形式啟動調查之必要者。

第十條 （受理、不受理通知及不受理之申復）

本校教導處應於接獲申請調查或檢舉後二十日內，以書面通知申請人、被害人或檢舉人是否受理。不受理之書面通知應依本法第三十二條第三項規定敘明理由，並告知申請人、被害人或檢舉人申復之期限及受理單位。

申請或檢舉人於案件調查處理期間撤回者，應以書面為之。

申請人、被害人或檢舉人於前項之期限內，未收到通知或接獲不受理通知之次日起二十日內，得以書面具明理由，向本校教導處提出申復；其以言詞為之者，收件單位應作成紀錄，經向申請人、被害人或檢舉人朗讀或使閱覽，確認其內容無誤後，由其簽名或蓋章。

前項不受理之申復以一次為限。

本校教導處接獲申復後，應將申請調查或檢舉案交本校性平會重新討論受理事宜，並於二十日內由本校教導處以書面通知申復人申復結果。申復有理由者，本校性平會應依法調查處理。

第十一條 (行為人現所屬學校派員調查)

行為人現所屬學校非本校者，應以書面通知行為人現所屬學校派代表參與調查，被通知之學校不得拒絕。

本校完成調查屬實者，應將調查報告及處理建議移送行為人現所屬學校依本防治準則第三十一條規定處理。

第十二條 (性平會調查程序不受司法及行為人喪失身分)

性平會之調查處理，不受該事件司法程序是否進行及處理結果之影響。

前項之調查程序，不因行為人喪失原身分而中止。

第十三條 (調查小組成員及經費)

本校性平會處理校園性別事件時，得成立調查小組調查之。調查小組以三人或五人為原則，其成員之組成，依本法第三十三條第三項及第四項規定。

有下列情形之一者，不得擔任前項調查小組成員：

- 一、違反刑法妨害性自主罪章、妨害性隱私及不實性影像罪章，經緩起訴處分確定或有罪判決確定。
- 二、違反本法、性別平等工作法、性騷擾防治法、跟蹤騷擾防制法、兒童及少年性剝削防制條例或其他性別平等相關法規，經依法調查或有關機關查證屬實。

本校針對擔任調查小組之成員，應予公差（假）登記；其交通費或相關費用，由事件管轄學校或機關，及派員參與調查之學校支應。

第十四條 (積極培訓)

本校教導處應積極培訓校內至少於一名教職員工取得本法第三十三條第三項第一款之校園性別事件調查知能高階培訓結業證書，且經本府性平會核可並納入調查專業人才庫。

第十五條 (迴避)

校園性別事件當事人之輔導人員、事件管轄學校或機關性平會會務權責主管及承辦人員，應迴避該事件之調查工作；參與校園性別事件之調查及處理人員，亦應迴避對該當事人之輔導工作。

性別平等教育委員會委員如涉及申訴事項或有其他事由，足認其有偏頗之虞者，該委員應自行迴避，申訴當事人及利害關係人亦

得聲請其迴避。

前項迴避與否，得由性別平等教育委員會決定之。

第十六條 (調查工作細則)

本校調查處理校園性別事件時，應依下列方式辦理：

- 一、行為人應親自出席接受調查；當事人為未成年者，接受調查時得由法定代理人或實際照顧者陪同。
- 二、當事人持有各級主管機關核發之身心障礙證明或有效特殊教育學生鑑定證明者，調查小組成員應有具備特殊教育專業者。
- 三、行為人與被害人、檢舉人或受邀協助調查之人有權力不對等之情形者，應避免其對質。
- 四、參與處理校園性別事件之所有人員就行為人、被害人、檢舉人或受邀協助調查之人之姓名及其他足以辨識身分之資料，應予保密。但有調查之必要或基於公共安全考量者，不在此限。
- 五、依本法第三十三條第五項規定以書面通知當事人、相關人員或單位配合調查及提供資料時，應記載調查目的、時間、地點及不到場所生之效果。
- 六、前款通知應載明當事人不得私下聯繫或運用網際網路、通訊軟體或其他管道散布事件之資訊。
- 七、本校所屬人員不得以任何名義對案情進行瞭解或調查，且不得要求當事人提交自述或切結文件。
- 八、基於調查之必要，得於不違反保密義務之範圍內另作成書面資料，交由行為人、被害人或受邀協助調查之人閱覽或告以要旨。
- 九、申請人撤回申請調查時，為釐清相關法律責任，本校得經所設之性平會決議，或經行為人請求，繼續調查處理。
- 十、當事人申請閱覽、抄寫、複印或攝影有關資料或卷宗，應依行政程序法規定辦理。
- 十一、當事人調查訪談過程紀錄，得以錄音輔助，必要時得以錄影輔助；訪談紀錄應向當事人朗讀或使閱覽，確認其內容無誤後，由其簽名或蓋章。

第十七條 (保密)

本校教導處就記載有當事人、檢舉人、證人姓名之原始文書應予封存，不得供閱覽或提供予偵查、審判機關以外之人。但法律另

有規定者，不在此限。

除原始文書外，調查處理校園性別事件人員對外所另行製作之文書，應將當事人、檢舉人、證人之真實姓名及其他足以辨識身分之資料刪除，並以代號為之。

第十八條（當事人之保護處置）

為保障校園性別事件當事人之受教權或工作權，本校於必要時得依本法第二十四條規定，採取下列處置，並報主管機關備查：

- 一、本校教導處或人事室彈性處理當事人之出缺勤紀錄或成績考核，並積極協助其課業或職務，得不受請假、教師及學生成績考核相關規定之限制。
- 二、尊重被害人之意願，減低當事人雙方互動之機會，並得依被害人之申請或由性平會評估該事件對學生受教權及校園安全之影響，中止當事人雙方執行教學、指導、訓練、評鑑、管理、輔導學生或提供學生工作機會之關係，或命行為人迴避。
- 三、避免報復情事。
- 四、預防、減低行為人再度加害之可能。
- 五、其他性平會認為必要之處置。

當事人非事件管轄學校之人員時，應通知當事人所屬學校，依前項規定處理。

前二項必要之處置，應經本項性平會決議通過後執行。

第十九條（當事人轉介協助）

本校輔導老師應依本法第二十五條第一項規定，視當事人之身心狀況，主動轉介至各相關機構，以提供必要之協助。但本校教導處就該事件仍應依本法為調查處理。

當事人非事件管轄學校之人員時，應由本校學務處通知當事人所屬學校，依前項規定提供必要之協助。

第二十條（提供當事人協助）

本校學務處依本法第二十五條第一項規定，於必要時，應對當事人提供下列適當協助，並由輔導老師、教導處、人事室及總務處協辦：

- 一、心理諮商與輔導。
- 二、法律協助。

- 三、課業協助。
- 四、經濟協助。
- 五、社會福利資源轉介服務。
- 六、其他性平會認為必要之保護措施或協助。

當事人非事件管轄學校之人員時，應通知當事人所屬學校，依前項規定提供適當協助。

前二項協助得委請醫師、臨床心理師、諮商心理師、社會工作師或律師等專業人員為之，其所需費用，本校應編列預算支應之。

第二十一條（避免重複詢問、變更身分前陳述意見、移送議處及議處前陳述意見）

基於尊重專業判斷及避免重複詢問原則，本校對於與校園性別事件有關之事實認定，應依據性平會之調查報告。

性平會召開會議審議調查報告認定校園性別事件屬實，依其事實認定對本校提出改變身分之處理建議者，由本校學務處檢附經性平會審議通過之調查報告，通知行為人限期提出書面陳述意見。

前項行為人不於期限內提出書面陳述意見者，視為放棄陳述之機會；有書面陳述意見者，性平會應再次召開會議審酌其書面陳述意見，除發現調查程序有重大瑕疵或有足以影響原調查認定之新事實、新證據情形外，不得重新調查。

本校決定議處之權責單位，於審議議處時，除有本法第三十七條第三項所定之情形外，不得要求性平會重新調查，亦不得自行調查。

前項審議議處依相關法規應給予行為人陳述答辯意見時，應檢附經性平會審議通過之調查報告。

第四項議處決定前，本校教導處或人事室（下稱權責處事）應通知被害人、其法定代理人或實際照顧者限期以書面或言詞提出陳述意見；其以言詞為之者，權責處室應作成紀錄，經向被害人、其法定代理人或實際照顧者朗讀或使閱覽，確認其內容無誤後，由其簽名或蓋章；未於期限內提出書面陳述意見者，視為放棄陳述之機會；有書面陳述意見者，決定議處之權責處室應審酌其書面陳述意見。

第二十二條（移送與誣告之處置）

本校性平會調查屬實後，應依本法第二十六條第一項規定，對行為人予以申誡、記過、解聘、停聘、不續聘、免職、終止契約關係、終止運用關係或其他適當之懲處。其他機關依相關法律或法規有議處權限者，本校教導處應將該事件移送其他權責機關議處；其經證實有誣告之事實者，並應依法對申請人或檢舉人為適當之懲處。

第二十三條 （校園性別事件之處置）

本法第二十六條第二項對行為人所為處置，應由本校學務處命行為人為之，執行時並應採取必要之措施，以確保行為人之配合遵守；處置之性質、執行方式、執行期間及不配合執行之法律效果，應載明於處理結果之書面通知中。

前項處置應由該懲處之學校性平會討論決定下列事項之性質、執行單位或人員、執行方式、執行期間及費用之支應事宜：

- 一、行為人接受心理諮商與輔導。
- 二、行為人經被害人、其法定代理人或實際照顧者之同意，向被害人道歉。
- 三、八小時之性別平等教育相關課程。
- 四、其他符合教育目的之措施。

前項第四款之措施，必要時，得考量行為人為學生，融入學校之課程教學或宣導活動執行並記錄之。

第二十四條 （通知處理結果及申復）

本校教導處將處理結果，以書面通知申請人、被害人及行為人時，應一併提供調查報告，並告知申復之期限及受理窗口。

前項處理結果，內容包括事實認定、處置措施及議處結果。

申請人、被害人或行為人對處理之結果不服者，得於收到書面通知次日起三十日內，以書面具明理由向本校教導處申復；其以言詞為之者，教導處應作成紀錄，經向申請人、被害人或行為人朗讀或使閱覽，確認其內容無誤後，由其簽名或蓋章。

行為人為本校教職員工，申請人或被害人向臺南市政府教育局申復時，倘行為人向本校申復，本校教導處應即報請主管機關併案審議。

本校教導處接獲申復後，依下列程序處理：

- 一、教導處應即組成審議小組，並於三十日內作成附理由之決定，

以書面通知申復人申復結果。

- 二、前款審議小組應包括性別平等教育相關專家學者、法律專業人員三人或五人，其小組成員中，女性人數比例應占成員總數二分之一以上，具校園性別事件調查專業素養之專家學者人數比例於學校應占成員總數三分之一以上，於主管機關應占成員總數二分之一以上。
- 三、原性平會委員及原調查小組成員不得擔任審議小組成員。
- 四、審議小組召開會議時由小組成員推舉召集人，並主持會議。
- 五、審議會進行時，得視需要給予申復人陳述意見之機會，並得邀所設性平會相關委員或調查小組成員列席說明。
- 六、申復有理由時，將申復決定通知相關權責單位，由其重為決定。有本法第三十七條第三項所定調查程序有重大瑕疵或有足以影響原調查認定之新事實、新證據時，得要求本校性平會重新調查。
- 七、前款申復決定送達申復人前，申復人得準用前項規定撤回申復。本法第三十七條第三項及本準則第三十條第二項所定調查程序有重大瑕疵，指有下列情形之一者：
 - 一、性平會或調查小組組織不適法。
 - 二、未給予當事人任一方陳述意見之機會。
 - 三、有應迴避而未迴避之情形。
 - 四、有應調查之證據而未調查。
 - 五、有證據取捨瑕疵而影響事實認定。
 - 六、其他足以影響事實認定之重大瑕疵。

第二十五條（檔案保存）

本校教導處依本法第二十八條第一項規定建立之檔案資料，應保存二十五年；其以電子儲存媒體儲存者，必要時得採電子簽章或加密方式處理之。

依前項規定所建立之檔案資料，分為原始檔案與報告檔案。

前項原始檔案內容包括下列資料：

- 一、事件發生之時間、樣態。
- 二、事件相關當事人（包括檢舉人、被害人、行為人）。
- 三、事件處理人員、流程及紀錄。

四、事件處理所製作之文書、訪談過程之錄音檔案、取得之證據及其他相關資料。

五、行為人之姓名、職稱或學籍資料等。

六、調查小組提交之調查報告初稿及性平會之會議紀錄。

第二項報告檔案為經性平會議決通過之調查報告；其內容應包括下列事項：

一、申請調查事件之案由，包括當事人或檢舉之敘述。

二、調查訪談過程紀錄，包括日期及對象。

三、被申請調查人、申請調查人、證人與相關人士之陳述及答辯。

四、相關物證之查驗。

五、事實認定及理由。

六、處理建議。

第一項建立之檔案資料銷毀方式，得準用機關檔案保存年限及銷毀辦法第十三條規定辦理。

第二十六條 (陳述意見後提性平會查證)

本校於取得本法第二十九條第三項所定事件相關事證資訊，經教導處或人事室通知當事人陳述意見後，應提交性平會查證審議。

第二十七條 (事件追蹤)

本校教導處或人事室依本法第二十八條第二項及第三項規定為通報時，其通報內容應限於行為人經查證屬實之校園性別事件時間、樣態、行為人姓名、職稱或學籍資料。

本校應視實際需要，由本校教導處或人事室將輔導、防治教育或相關處置措施及其他必要之資訊，提供予次一就讀或服務之學校，並由輔導老師協助。

本校輔導老師就行為人追蹤輔導後，評估無再犯情事者，得於第一項通報內容註記行為人之改過現況，並由教導處、及人事室協助辦理。

第陸章 附則

第二十八條 (納入教師聘約及學生手冊)

本校應將本準則將第八條及第九條規定納入校長及教職員工聘約及學生手冊，並由教導處加強宣傳，由人事室協辦。

前項規定之內容，應包括下列事項：

- 一、校園安全規劃。
- 二、校內外教學與活動及人際互動注意事項。
- 三、校園性別事件防治之政策宣示。
- 四、校園性別事件之界定及樣態。
- 五、校園性別事件之申請調查或檢舉之收件單位、電話、電子郵件等資訊及程序。
- 六、校園性別事件之調查及處理程序。
- 七、校園性別事件之申復及救濟程序。
- 八、禁止報復之警示。
- 九、隱私之保密。
- 十、其他校園性別事件防治相關事項。

第二十九條 （經費來源）

高級中等以下學校調查處理校園性別事件及對當事人實施教育輔導所需之經費，由本校相關預算項下支應。

第三十條 （陳報）

本校於校園性別事件調查處理完成，調查報告經性平會議決後，應將處理情形、處理程序之檢核情形、調查報告及性平會之會議紀錄陳報臺南市政府教育局。申請人、被害人及行為人提出申復之事件，並應於申復審議完成後，將申復審議結果陳報臺南市政府教育局。

第三十一條 （補充規定）

本要點未盡事宜，依本法、本準則及相關規定辦理。

第三十二條 （實施）

本要點經校務會議通過後函頒實施，修正時亦同。

臺南市文正國小 112 學年推動健康促進學生自主管理獎勵辦法

一、依據：

- (一) 依據本校 112 學年度健康促進學校計畫辦理。
- (二) 依據本校 112 學年度榮譽積點獎勵辦法辦理。

二、目的：

- (一) 配合健康促進活動的實施與宣導，進而改善學生不良視力及衛生習慣。
- (二) 養成學生健康自主管理概念，落實學生健康飲食與健康體位。

三、承辦單位：教導處、健康中心、各班導師

四、實施項目：

- (一) 健康體位自主管理
- (二) 口腔保健自主管理
- (三) 視力保健自主管理

五、實施及獎勵方式：

- (一) 健康體位：四到六年級，上學期列為體位不良者，於下學期測量測量後，獎勵每班 BMI 值改善最佳者 3 名，發給榮譽積點 5 點。
- (二) 口腔保健：每學期末，請各班導師依據潔牙記錄表+日常實際表現，擇優提報 3 名，發給榮譽積點 5 點。
- (三) 視力保健：請各班導師每學期末從視力不足的學童中，依據(1)姿勢(2)運動習慣(3)正常休息等指標，提報 3 名，發給榮譽積點 5 點。

六、本辦法經校長核可後實施，修正後亦同。

承辦人：

護理師李秀芳

學務組長：

教師兼學務組長王郁欣

教導主任：

教師兼代教學主任楊詠翔

：校長

臺南市麻豆區文正國民小學校長陳建宏

臺南市 112 學年度文正國民小學健康促進相關增能活動成果表

活動名稱	健康促進-校園安全與校園霸凌預防			
活動日期	參加對象	學生	家長	教職員工
112年9月06日	參加人數	83	0	17
簡述活動內容	學務組長利用班親會向家長宣導兒童友善校園與校園霸凌預防 宣導			

佐證資料(宣導照片、計畫、紀錄、簽到表等)



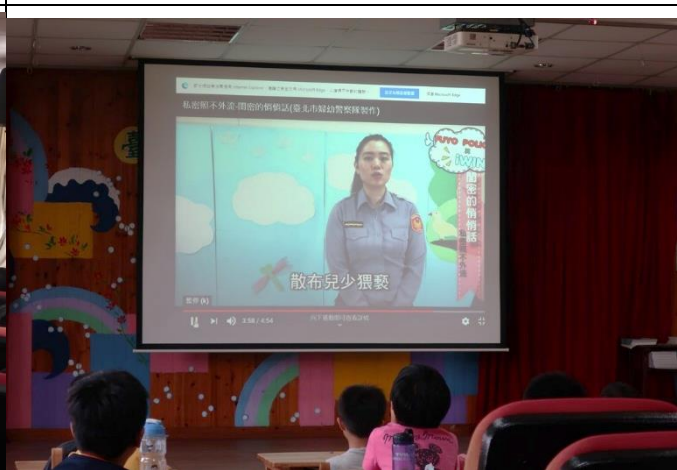
說明：學務組長利用開學期初宣導時間告知學童友善校園，拒絕霸凌的重要性



說明：教導學童如何防止霸凌發生的三招好方法



說明：全校學童認真聽講



說明：播放宣導影片加強正確觀念

臺南市 112 學年度文正國民小學健康促進相關增能活動成果表

活動名稱	健康促進-婦幼安全與校園霸凌預防			
活動日期	參加對象	學生	家長	教職員工
112年11月17日	參加人數	83	0	9
簡述活動內容	邀請台南市政府警察局麻豆分局警員來校宣導婦幼安全及校園霸凌預防宣導			

佐證資料(宣導照片、計畫、紀錄、簽到表等)



說明：曾詩涵警員說明婦幼安全的重要性



說明：告知學童霸凌的類型分六種



說明：講師介紹緊急時該撥打的電話有哪些個代表什麼意義



說明：曾教官說明霸凌別人涉及的法律責任有哪些

臺南市 112 學年度文正國民小學健康促進相關增能活動成果表

活動名稱	弱勢族群關懷			
活動日期	參加對象	學生	家長	教職員工
110-112 學年	參加人數	83	0	17
簡述活動內容	本校三分之一學童為單親、外配、隔代教養居多低收與中低收學童亦佔多數，每年學校與社福團體合作捐贈弱勢學童物資。			

佐證資料(宣導照片、計畫、紀錄、簽到表等)



說明：救國團歸仁團委會捐贈低收與中低收物資含米麵日常用品。



說明：善心人士於過年前捐給全校學童年菜，讓學童帶回家與父母分享快樂過年。



說明：贈送喜憨兒月餅給全校學童過中秋



說明：學童好高興拿到好棒禮物