

臺南市善化國民小學 112 學年度健康促進學校實施計畫

一、計畫標題：臺南市善化區善化國民小學 112 學年度健康促進實施計畫

二、計畫依據：

(一) 學校衛生法

(二) 臺南市 112 學年度健康促進學校實施計畫

(三) 臺南市政府教育局 112 年 08 月 17 日南市教安(二)字第 1121063489

號函

三、計畫摘要：

本計畫除了以永續經營概念加上配合防疫為主軸共同推動，以歷年至 110 學年度健康情形和 111 學年度相較，視力不良率由 39.0% 下降至 34.80%；體位適中比率由 63.55% 續下降至 63.17%；一年級齲齒發生率由 37.74% 下降至 20.63%，但四年級齲齒發生率則由 20.22% 上升至 26.37%，學生未治療齲齒率由 27.08% 下降至 24.03%，綜合各健康情形變化，經小組討論後，**本學年度將主要健康問題定為健康體位。**

除了「視力」、「體位」、「口腔」議題外，本校也針對「菸檳防制」、「全民健保（含正確用藥）」、「性教育（含愛滋病防治）」，再加上「正向心理健康促進」及自選議題「安全教育與急救」共八大議題，考量防疫政策設計活動、融入課程，結合社區資源，續以培養、訓練學生「生活技巧」為導向，發展學生自我覺察與實踐之能力為目標來訂之。

四、背景說明：

《一》學校環境

學校為中小型，本學年度國小班級數為 17 班、特教班 2 班、幼兒園 2 班，班級數為 21 班，學生數約 451 人，教職員工數 50 人，設有球隊宿舍，近南科園區，飲料小吃店林立，屬轉出入較頻繁；此外，家長型態也因南科帶動，社經地位及健康意識持續改變，呈 M 型態，就因如此，家庭照顧及支持功能普遍呈不足，經調查，只有少數在家準備早餐，晚餐也多於外食，有五成以上學生課後參加安親班或補習班，而安親班及補習班大多以課業之督導為主，較易忽略學生健康行為之建立。

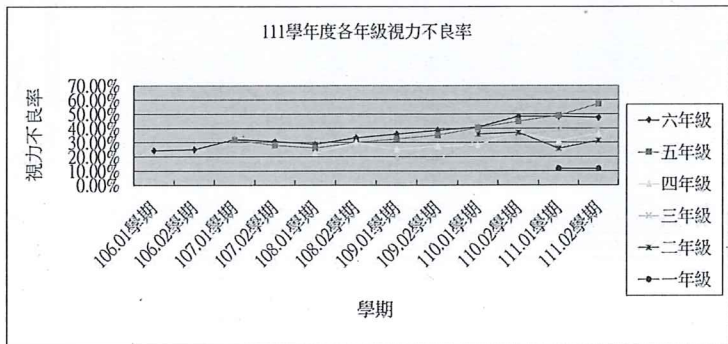
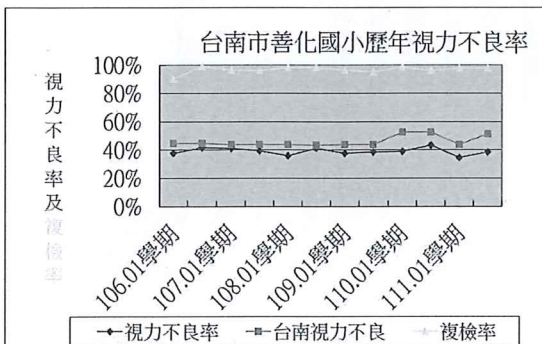
以下針對本校學校環境 (SWOTA) 及各項議題現況分析說明：

因素	S (優勢)	W (劣勢)	O (機會點)	T (威脅性)	A (行動)
學校環境	1. 學校含屬於中小型規模，推動議題較容易。 2. 教師服務年資久教學經驗豐富。 3. 學校行政與教學活動相輔相成。	1. 現推動議題成果多，教師教學工作壓力大，實施時較力不從心。 2. 五成以上學生參加機構課後照顧。	1. 區中心近南科，交通便利支援多。 2. 南科進駐家長經濟地位健康意識改變。	1. 轉出入較頻繁，落實不易。 2. 家長社經及意識呈 M 型態。 3. 臨近飲料小吃店林立。	利用多媒體資源及教學經驗，結合社區資源辦理家長學生及教職員等相關以「生活技巧」為導向健促教育講座及活動

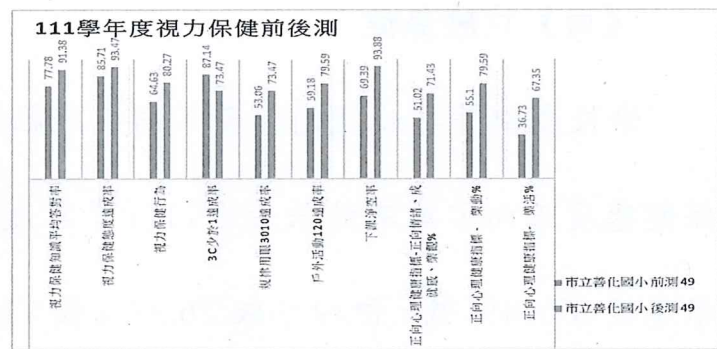
《二》視力狀況

本校視力不良率續保持於市平均之下，111 學年度學童視力不良率為

34.80%，雖仍在臺南市平均 51.42% 之下(資料來源：教育部學生健康資訊系統)，但下學期視力不良率上升至 38.60%，就各年級來看，三及五年級呈持續上升；今年疫情緩解政策解封，但學生對 3C 產品依賴仍持續，本學年度除了積極推動 3010 戶外活動 120 外，仍需加強 3C 產品使用時間掌控的能力及追蹤個案視力變化。



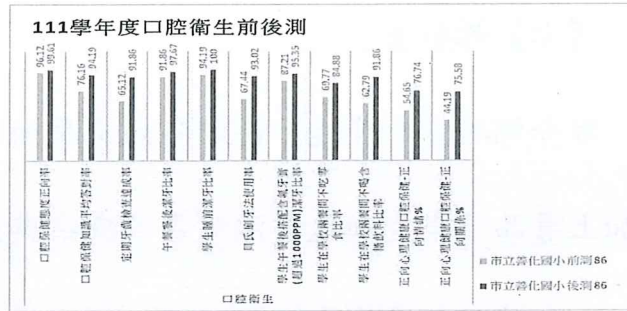
項目	指標名稱	本校平均數	本行政區平均數	本縣市平均數	全國平均數
體位	學生體位過輕比率	13.17	9.96	9.17	8.81
	學生體位適中比率	63.17	63.68	62.14	63.6
	學生體位過重比率	10.73	12.66	12.52	12.38
	學生體位肥胖比率	12.93	13.7	16.16	15.21
視力	學生裸視視力不良率	33.99	42.93	51.42	53.67
	學生視力不良就醫率	97.83	98.73	95.31	86.91
	國小學生視力不良惡化率	1.16	7.84	6.6	6.87
口腔	學生未治療齲蝕率	24.03	21.77	24.59	27.33
	學生齲蝕複檢率	83.78	94.19	93.58	84.73
	一年級窩溝封填施作率	0	6.37	7.08	8.79
	四年級窩溝封填施作率	9.89	26.48	20.66	29.78



《三》健康體位

就學生體位狀況方面，本校 111 學年度體位適中比率 63.17%，雖略高於市平均 62.14%(資料來源：教育部學生健康資訊系統)，但較 110 學年度 63.55% 低，呈逐年下降，且過輕比率 13.17% 偏高，也高於市平均 9.17% 許多；各年級過輕及肥胖比率則以中高年級較高，且增加也較為明顯；經由傷病評估時了解，學生有水份攝取不足及營養不均衡等問題，故將中高年級列為重點對象，持續推動 85210，延續 111 學年度，將健康體位定為

111學年 善化區-市立善化國小					
項目	指標名稱	本校平均數	本行政區平均數	本縣市平均數	全國平均數
體位	學生體位過輕比率	13.17	9.96	9.17	8.81
	學生體位適中比率	63.17	63.68	62.14	63.6
	學生體位過重比率	10.73	12.66	12.52	12.38
	學生體位肥胖比率	12.93	13.7	16.16	15.21
視力	學生裸視視力不良率	33.99	42.93	51.42	53.67
	學生視力不良就醫率	97.83	98.73	95.31	86.91
	國小學生視力不良惡化率	1.16	7.84	6.6	6.87
口腔	學生未治療齲齒率	24.03	21.77	24.59	27.33
	學生齲齒復檢率	83.78	94.19	93.58	84.73
	一年級窩溝封填施作率	0	6.37	7.08	8.79
	四年級窩溝封填施作率	9.89	26.48	20.66	29.78

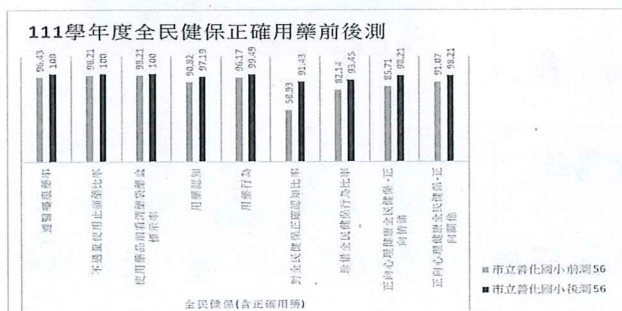


《五》菸檳防制

目前本校雖無吸菸及嚼檳人數，但家人有吸菸習慣高達五成，藉由增進本校教職員生菸害及拒檳知能，並進一步將「無菸無檳，健康人生」的概念推廣至本校各個家庭家長中，達到無菸無檳校園無菸無檳家庭。在校園內除全面禁菸禁檳外，更於校內及入口張貼宣導文宣，並針對進入校園未遵守規定之民眾主動給予規勸，另不定期辦理相關競賽活動以及校園宣導單等方式，全校親師生一同進行拒菸反檳活動。

《六》全民健保及正確用藥

正當醫療使用可以治療疾病，反之使用不當、誤用或濫用均會造成身心傷害。藥物濫用目前已是全球共通性的問題之一，融入教學，讓學生養成正確用藥觀念與實踐能力，本校視為一項重要的教育工作，有了正確用藥觀念珍惜醫療資源，就能促使我國健保永續發展，達到「珍惜健保、正確就醫、正確用藥、自助互助及照顧弱勢」，於 111 學年度成果前後測均有明顯改變。



《七》性教育

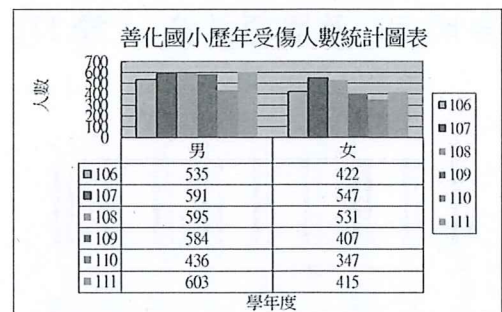
現今網路資訊發達，性的各類正反面訊息充斥於學生周遭，因錯誤之性觀念加上毒品流串更加速愛滋病毒的感染與擴散，導致感染的個案數成長率不斷增加，目前通報感染者仍為冰山一角，續推動教學及情境佈置，讓學生儘早得正確的性知識與觀念，不但，兩性能互相尊重和諧相處，還能有效降低愛滋病毒感染的發生率。

《八》正向心理健康促進

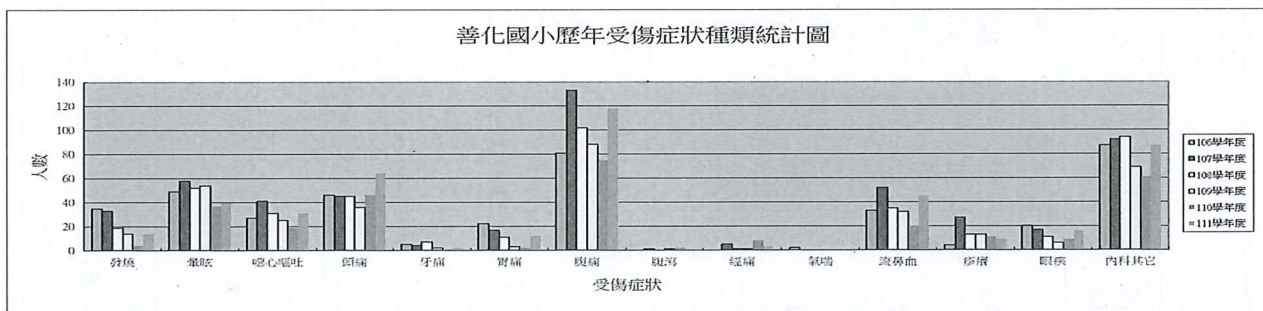
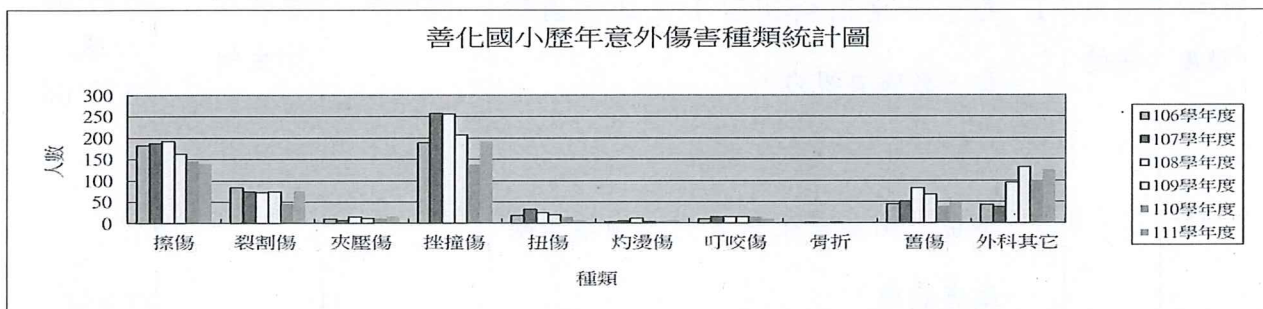
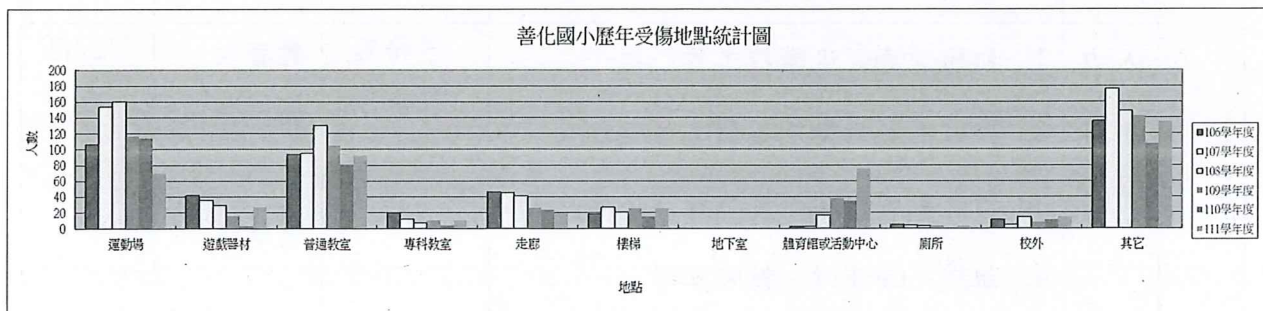
正向心理健康促進為 110 學年度新增議題，學生的心理健康狀態攸關其健康品質與生活適應，也影響其專注力與學習能力，推動心理健康促進為重要的教育議題，本學年度續採取「跨議題」的模式，並結合輔導室「善光護照」整合於計畫內推動。

《九》安全教育與急救

提供安全環境才能有好的學習，包含：遊樂設施安全飲用水安全、交通安全、傷病處理、急救教育等，本校安全教育重視課程設計及融入，讓學生內化，發展自發性個人健康管理的能力，並落實飲用水定期檢查與維修，在國家防災日辦理防災教育演習，與消防局配合宣導及實際操作，另外與衛生所等其他單位合作辦理相關活動；每年教職員工均需通過CPR訓練等。就歷年受傷統計圖表來看，111 學年度每日平均受傷人數 5.17 較 110 學年度 4.77 高，受傷地點



以風雨球場增加最多，受傷種類以挫撞傷為居多，續加強宣導正確使用場所及保持距離，並增加學生自我檢視處理能力及教師傷病分類處理能力為本學年度重點。



五、計畫內容：

〈一〉、具體策略、作法及步驟：

實施大綱	實施項目	具體實施內容	主辦單位	協辦單位	工作時程
(一) 訂定學校衛生政策	衛生政策	1. 籌組健康促進學校計畫推行小組。 2. 制定實施計畫並納入學校行事曆。 3. 於期初校務會議提案討論通過。 4. 配合本計畫擬定各項議題子計畫。 5. 規劃並舉辦健康促進學校的研習課	學務處 輔導室	教務處 總務處 幼兒園	112/08

		<p>程及相關活動。</p> <p>6. 結合社區及衛生單位學校衛生政策。</p> <p>7. 訂定「善光護照」獎勵辦法。</p>			
	人力 組織	<p>1. 組織健康促進學校工作小組。</p> <p>2. 擬訂具體行動方案與工作時程表。</p> <p>3. 健體教師相關研習時數符合規定。</p> <p>4. 組織「CW-Fit」教師社群</p>	學務處 教務處	體育組 衛生組 健康中心 教學組	112/09
(二) 健康 服務	視力 保健	<p>1. 每學年定期檢測國小及幼兒園學童、教職員視力。</p> <p>2. 檢測新生立體感及色感。</p> <p>3. 將視力明顯變化學童列入個案追蹤輔導管理。</p> <p>4. 播放音樂確實執行遠眺休息，達到戶外活動 120 及下課教室淨空。</p> <p>5. 協助新型課桌椅對號入座。</p>	學務處	生教組 衛生組 健康中心 幼兒園	112/09 至 113/06
	健康 體位	<p>1. 每學期定期測量身高體重 BMI。</p> <p>2. 協助篩檢生長遲緩學童。</p> <p>3. 針對體位不良學生定期測量體重及 BMI，並將結果通知家長。</p> <p>4. 利用晨間時間推動一班一運動，養成規律運動習慣。</p> <p>5. 推動『SH150』，達到運動 210。</p> <p>6. 提供足夠白開水，推動 85210。</p> <p>7. 學童午餐指導與協助。</p>	學務處	體育組 衛生組 健康中心 幼兒園 各班級任	112/09 至 113/06
	口腔 衛生	<p>1. 協助進行每日「督導式潔牙」餐後潔牙並搭配含氟量達 1000ppm 以上之</p>	學務處	生教組 衛生組 健康中心	112/09 至 113/06

	<p>含氟牙膏。</p> <p>2. 每週二含氟漱口水活動。</p> <p>3. 給予個別指導協助班級潔牙工作。</p> <p>4. 幼兒園及特教班均執行餐後潔牙。</p> <p>5. 尋找資源協助口腔檢查，並由校方追蹤輔導管理。</p> <p>6. 口腔巡迴車到校服務窩溝封填，並協助家長就醫。</p> <p>7. 每月統計餐後潔牙完成率及潔牙次數，並將結果放置健促網。</p>		<p>幼兒園 各班級任</p>	
菸檳防制	<p>1. 利用校內健促網、跑馬燈，並張貼宣傳品宣導。</p> <p>2. 衛教專區提供防制菸檳傷害資訊。</p> <p>3. 針對特定學生提供諮商輔導管道。</p>	學務處輔導室	<p>生教組 衛生組 健康中心</p>	<p>112/09 至 113/06</p>
性教育	<p>1. 提供多元衛生個人用品以備師生不時之需。</p> <p>2. 提供諮商輔導管道。</p>	學務處輔導室	<p>生教組 衛生組 健康中心</p>	<p>112/09 至 113/06</p>
全民健保含正確用藥	<p>1. 利用佈告欄、跑馬燈公告相關資訊。</p> <p>2. 聘請校藥師與全校師生認識，定時宣導，並提供師生用藥諮詢服務管道。</p> <p>3. 於校內健促網提供相關資訊連結。</p>	學務處	<p>生教組 衛生組 健康中心</p>	<p>112/09 至 113/06</p>
正向心理健康	<p>1. 提供諮商輔導環境與管道。</p> <p>2. 協助尋求適當支援。</p>	輔導室	特教組	<p>112/09 至 113/06</p>
安全教育與急救	<p>1. 立緊急傷病處理流程。</p> <p>2. 建置學生特殊疾病名冊及緊急傷病聯絡電話。</p>	學務處總務處	<p>生教組 衛生組 健康中心 事務組</p>	<p>112/09 至 113/06</p>

		<ol style="list-style-type: none"> 3. 處理各種傷病給予照護。 4. 每學年統計分析傷病，並分析原因，建議改善方案，呈校務會議討論。 5. 提供足夠安全白開水飲用。 6. 公共設施定期檢查及維修。 			
(三) 健康 教學 與活 動	視力 保健	<ol style="list-style-type: none"> 1. 教導正確用眼習慣戶外活動 120。 2. 養成學生端正的閱讀寫字姿勢及規律用眼 3010。 3. 舉辦視力保健學藝競賽及相關活動。 4. 幼兒園不執筆寫字，多以動態及戶外活動為主。 5. 推動正確閱讀寫字姿勢。 6. 融入教學。 7. 配合學校活動辦理議題融入相關活動。 	教務處 學務處	教學組 衛生組 各班級任 幼兒園	112/09 至 113/06
	健康 體位	<ol style="list-style-type: none"> 1. 參加「代謝症候群」慢性病個案管理校園推廣學校。 2. 持續推動 85210 五大核心，並配合學校活動融入議題辦理相關活動。 3. 依規定配合推動「健康吃快樂動」。 4. 邀請專家學者針對學生家長辦理「均衡飲食」健康講座。 5. 發展動態社團，如桌球社、棒球隊、田徑隊、熱舞社及國術社。 6. 定期舉辦體育週比賽活動、游泳教學、親職運動會。 7. 課程融入推動運動好處。 	教務處 學務處	教學組 生教組 體育組 衛生組	112/09 至 113/06

	8. 校園內不得以含糖飲料獎勵學生。			
口腔衛生	<ol style="list-style-type: none"> 1. 因應防疫推動「督導式潔牙」 2. 依年級推動貝氏刷牙法及牙線使用。 3. 舉辦口腔保健相關活動及學藝競賽。 4. 舉辦口腔保健親職教育活動。 5. 針對幼兒園進行口腔健康教育。 6. 不定時抽驗潔牙情形。 7. 配合學校活動辦理議題融入相關活動。 	教務處 學務處	教學組 生教組 衛生組 健康中心 幼兒園	112/09 至 113/06
菸檳防制	<ol style="list-style-type: none"> 1. 利用教師晨會及升旗宣導「二手菸」「三手菸」及「電子菸」的影響。 2. 針對教職員工生及家長舉辦反菸拒檳愛家相關活動。 3. 辦理相關活動及學藝競賽。 4. 將無菸無檳議題融入課程教學，強化學生反菸拒檳意識與技能。 5. 實施隨機教育。 	教務處 學務處	教學組 生教組 衛生組	112/09 至 113/06
性教育	<ol style="list-style-type: none"> 1. 針對不同年段學童進行不同主題活動(低年級-我的家庭；中年級-青春期的變化；高年級-促進兩性平等)。 2. 讓學生了解性騷擾的定義，遇到性騷擾時如何尋求協助。 3. 學習如何保護自己，培養危機處理的能力避免性侵害的發生。 4. 教導正確男女交友觀念、性教育及了解愛滋病相關資訊。 5. 進行愛滋病前後測。 	教務處 學務處 輔導處	教學組 生教組 衛生組 健康中心	112/09 至 113/06

	<ol style="list-style-type: none"> 6. 教學課程融入兩性議題，學習互相尊重與以正確態度面對成長的喜悅。 7. 善用與宣導「健康九九網站之青少年好漾館」。 			
全民健保含正確用藥	<ol style="list-style-type: none"> 1. 利用教師晨會及升旗宣導正確用藥及珍惜醫療資源的重要性。 2. 讓學生瞭解健保永續經營及互助精神。 3. 辦理相關活動及學藝競賽。 4. 結合課程讓學生從中了解如何珍惜醫療資源。 5. 實施隨機教育。 	教務處 學務處	教學組 生教組 衛生組	112/09 至 113/06
正向心理健康	<ol style="list-style-type: none"> 1. 辦理迎新活動融入推動。 2. 搭配「善光護照」制度，結合學校活動及各議題推動，給予獎勵鼓勵。 3. 將 CW-FIT 方案融入教學。 4. 辦理教職員工生相關宣導活動。 	輔導室 教務處	教學組長	112/09 至 113/06
安全教育與急救	<ol style="list-style-type: none"> 1. 訂定 5 月及 9 月為安全教育與急救宣導月，並於該月實施安全教育與急救課程教學。 2. 辦理教師增能研習，及安全觀念急救技能融入領域教學研習。 3. 辦理 CPR 研習-急救教學示範與演練、意外傷害處理常識與包紮流程。 4. 配合國家防災日辦理防災演習。 5. 辦理消防演練及防震教育。 6. 針對騎自行車上學學生，實施路考 	教務處 學務處	教學組 生教組 衛生組 健康中心 各班級任	112/09 至 113/06

		及測驗。 7. 實施隨機教育。			
(四) 學校 物質 環境	提供 校園 健康 安全 環境	<ol style="list-style-type: none"> 1. 定期測測提供教職員工生符合規定的燈光照度。 2. 購買新型課桌椅滿足對號入座需求。 3. 校內禁販也不提供含糖飲料。 4. 校內情境佈置。 5. 提供足夠洗手台以利完成餐後潔牙。 6. 設置足夠飲水機，並飲用水定期更換濾心及檢驗。 7. 水塔定期清洗。 8. 教室一律採用 T5 燈具。 9. 針對民眾及廠商嚴加規範，出入口張貼禁菸標誌，全面無菸校園。 10. 準備足夠防疫物資供以使用。 11. 建立訪客登記、巡視校園機制，定期環境消毒。 12. 定期檢查校內各項設施並進行維護。 13. 維護校園通學步道完整安全。 	總務處 學務處	事務組 衛生組	112/09 至 113/06
(五) 學校 社會 環境	塑造 友善 校園	<ol style="list-style-type: none"> 1. 快樂助人體驗—身心障礙體驗。 2. 營造彼此尊重、互相關懷、信任及友愛的學習環境。 3. 健康中心提供緊急必需品之協助，如吹風機、多元衛生用品、針線及衣物等。 4. 配合衛生局規劃校園周邊無菸範圍 	學務處 輔導室	生教組 輔導教師 健康中心	112/09 至 113/06

		5. 針對特殊生召開會議，班級衛教，提供學習協助。			
(六) 社區 關係	建立 學校 家庭 社區 和諧 關係	<ol style="list-style-type: none"> 1. 於學生離校後，開放學校運動空間提供社區民眾運動環境，促進健康行為的動力。 2. 新生時給予家長一封信，讓家長瞭解健促內容。 3. 結合衛生、消防、醫療單位及教育單位共同推動達及成效。 4. 與學區課輔機構合作推動視力保健工作。 5. 建立愛心商店守望相助。 6. 與社區家長聯盟組織志工團，辦理相關親職講座，並協助推展相關活動，增進照顧者正確意識及態度。 7. 開放學校空間與社大合作，做為社區講習空間。 	總務處 學務處 輔導室	事務組 體育組 衛生組 健康中心 輔導教師	112/09 至 113/06

六、人力配置：

計畫職稱	姓名	職稱	在本計畫之工作項目
計畫主持人	黃莉雯	校長	研擬並主持計畫，彙整報告撰寫
協同主持人	簡世忠	學務主任	研究策劃，督導計畫執行，並協助行政協調
協同主持人	吳信忠	教務主任	研究策劃，督導計畫執行，並協助行政協調

協同主持人	張智傑	總務主任	研究策劃，督導計畫執行，並協助行政協調
協同主持人	李沅芳	輔導主任	研究策劃，督導計畫執行，並協助行政協調
成員	林姿均	生教組長	協助辦理學生需求評估與輔導活動，活動策略設計及效果評價，社區及學校資源之協調聯繫
成員	李友榮	體育組長	體適能評估，活動策略設計及效果評價，社區及學校資源之協調聯繫
成員	辜雅璇	衛生組長	心理健康狀況及需求評估，活動策略設計及效果評價，社區及學校資源之協調聯繫
成員	謝和成	資訊組長	健康網路網頁製作及維護
成員	李依璇	事務組長	協助物質環境維護，活動策略設計及效果評價
成員	張嘉玲	護理師	身體健康狀況及需求評估，活動策略設計及效果評價，社區及學校資源之協調整合
成員	陳舜生	家長代表	協助各項活動之推展及整合社團人力協助推展健康服務
成員	林芳彥	教師代表	協助辦理學生需求評估與教學活動，及協助級務與行政單位之聯繫
成員	黃渝晴	學生代表	協助各項活動之推展，並提供意見及需求。

七、預定進度：教學執行內容及進度

月份	112年	112年	112年	112年	112年	113年	113年	113年	113年	113年	113年	113年
工作項目	8月	9月	10月	11月	12月	1月	2月	3月	4月	5月	6月	7月

1. 成立學校健康促進委員會													
2. 組成健康促進工作團隊													
3. 進行現況分析(依據 111 學年度成果分析)													
4. 決定目標及健康議題													
5. 擬定學校健康促進計畫並經校務會議通過													
6. 擬定課程計畫(編入課程總體計畫)													
7. 擬定過程成效評量工具													
8. 成效評價前測													
9. 執行健康促進計畫													
10. 過程評量													
11. 成效評價後測													
12. 資料分析													
13. 成效檢討													

八、評價方法：

配合計畫執行進行過程評量，利用過程訪談、問卷與前後測等方式，於

計畫執行前後收集資料，以評估計畫成效，茲說明如下：

一、過程評價：

藉由訪談、意見反應評價過程，來提升學校組織改善健康問題的能力，強調評價與計畫決策、執行、回饋及修正等過程的密切聯結，包括個人、組織、社區、政策等各層面的分析。

1. 行政和政策因素：包括教學方面（課程、活動、訓練的規劃與執行）、政策方面（相關規定的修訂定、組織結構與配置）。
2. 組織因素：包括師生互動、社團、志工等組織之社會支持、行政人員之行政配合、組織運作功能。
3. 資源因素：包括人力/物力資源可近性、經費編列、設備可利用性。

二、結果評價：

藉由問卷與前後測等方式評價結果成效，包括短期及較長遠或最終的效果。

1. 健康狀況：包括生理指標（如體位、齶齒、視力、血液尿液及各項生理學檢查項目）、心理指標（如問題解決及決策力、家庭及人際關係、個人自信及勝任力、學習適應力、情緒適應力）、體適能指標（身體質量指數、肌肉適能、柔軟度、心肺耐力）。
2. 行為與生活型態：包括預防性健康行為（如預防接種、健康檢查）、增進健康行為（如運動、均衡飲食、壓力管理）、危害健康行為（如吸菸、酒精和藥物濫用、暴力行為）。

3. 環境因素：包括健康環境（如校園污染防治、環境規劃）、健康服務（如建立完整的預防、篩檢、追蹤、矯治、輔導、諮商及轉介系統）、校園社會文化（如凝聚力、和諧性、認同感）。
4. 個人因素：包括健康覺知、知識、態度、價值觀、健康生活技能。

九、預期效益：

健促不再只是觀念宣導，而是將觀念導入引發行為改變。希望藉由此計劃以學校團隊為基礎擴大推展，學校的教職員工也皆能蒙受其利，享有健康的觀念與生活。

一、總目標

1. 教導學生健康正確觀念，進而降低社會成本支出。
2. 藉由健康意識養成，增進身體自主及性別平等之觀念。
3. 提升整體校園的健康服務，從學生健康資料建立、健康異常矯治追蹤，掌握學生健康資料，作為推動參考及提昇家長對學生健康之重視。
4. 增進學校與社區關係，藉由與社區結盟，舉辦運動會或遊學活動、辦理運動社團、鼓勵健康餐飲店設立等，讓更多家長和社會團體支持學校推動健康政策。
5. 養成教職員工生「自我照顧」之健康知能與健康行為，進而建立健康的生活形態。
6. 達成健康促進學校目標，提供學生一個安全、健康和促進學習的環境，

而且提供給學校教職員一個安全和健康的工作環境。

二、單項議題目標

(一) 視力保健

1. 維持學童視力不良罹患率至 40% 以下。(111 學年度下學期 34.80%)
2. 維持視力不良學童的矯治率至 95% 以上(111 學年度下學期 97.83%)。
3. 維持視力不良惡化率至 6% 以下(111 學年度 1.16%成)。
4. 維持視力持續追蹤率至 8 成以上(111 學年度約 8 成)。
5. 提高戶外活動 120 執行率達 80% 以上(111 學年度後測 79.59%)。
6. 提高規律用眼 3010 達成率達 80% 以上(111 學年度後測 73.47%)。
7. 提高 3C 少於 1 達成率達 80% 以上(111 學年度後測 73.47%)。
8. 維持下課淨空率達 85% 以上(109 學年度後測 93.88%)。

(二) 口腔衛生

1. 學童未治療齲齒率一年級維持至 30% 以下，四年級降至 25% 以下。
2. 提升齲齒學童的矯治率至 90% (111 學年度齲齒複檢率 83.78%)。
3. 提升四年級窩溝封填施作率至 20%(111 學年度施作率 9.89%)。
4. 維持學生餐後搭配含氟超過 1000ppm 牙膏潔牙至 90% 以上(111 學年度後測 95.35%)。
5. 維持高年級學生每日至少使用一次牙線比率至 70% 以上(111 學年度後測 88.64%)。
6. 維持學生睡前潔牙比率至 98% 以上(111 學年度後測 100%)。
7. 在校兩餐間不吃零食比率維持在 80% 以上(111 學年度後測 84.88%)。
8. 維持學生在校兩餐間不喝含糖飲料比率達 90% 以上(111 學年度後測 91.86%)。

(三) 健康體位

1. 提升體位適中比率至 65%(111 學年度 63.17%)。
2. 降低過輕比率至 9%以下(111 學年度 13.17%)。
3. 維持過重比率至 12%以下(111 學年度 10.73%)。
4. 降低肥胖比率至 12%以下(110 學年度 12.93%)。
5. 維持一日蔬菜量達成率達 80.00%以上(111 學年度 84.09%)。
6. 維持喝白開水 1500 達成率達 80.00%以上(111 學年度 85.23%)。
7. 維持學生睡足 8 小時達成率達 90%(111 學年度 86.36%)。
8. 維持學生運動量每日 30 分鐘達成率達 80.00%以上(111 學年度 85.23%)。

(四) 全民健保 (含正確用藥)

1. 學校師生對正確用藥可達進一步了解並可將正確用藥資訊及知識傳達至家中成員。
2. 維持珍惜健保行為比率達90%以上(111學年度後測93.45%)。
3. 維持健保正確認知率達90%以上(111學年度後測91.43%)。
4. 維持教職員工遵醫囑服藥率、不過度使用止痛藥比率及使用藥品前看清藥袋藥盒標示率達95%(111學年度後測100%)。

(五) 菸檳防制

1. 學生參與菸檳防制教育比率達 90%以上。
2. 減少學童暴露在二手菸機會。
3. 維持學生吸菸率、嚼檳率及電子菸使用率至 1.5%以下(111 學年度 0)。
4. 校園達到無菸及無檳環境。
5. 教職員維持零吸菸率及嚼檳率。

(六) 性教育 (含愛滋病防制)

1. 提升性知識正確率至 80%。
2. 提升性態度正向率至 80%以上。
3. 提升接納愛滋感染者比率至 80%以上。
4. 保護自己避免性侵害。

(七) 正向心理健康促進

1. 至少辦理 1 場結合生命教育、正向心理健康議題課程或相關宣導活動，鼓勵學生用正向樂觀態度面對學習。
2. 心理健康正確知識率後測較前測提升 5%。
3. 心理健康正向態度率後測較前測提升 5%。
4. 心理健康自我效能比率後測較前測提升 5%

(八) 安全教育與急救

1. 營造健康的工作環境。
2. 完成定期檢查並紀錄。
3. 受傷人數低於 5.0 人/日(111 學年度平均 5.17 人/日)。
4. 高年級學生及教職員工通過 CPR 測驗 100%。

十、本計畫經健康促進學校推行小組討論定訂後，交由校務會議同意後實施，修正補充時亦同。

承辦人：

教師兼
衛生組長 辜雅璇

學務主任：

教師兼
學務主任 簡世忠

校長：

臺南市善化區
善化國民小學校長 黃莉雯

文匯報

敬報