

4-1-1 提供適合教師教學及學生學習的良好環境

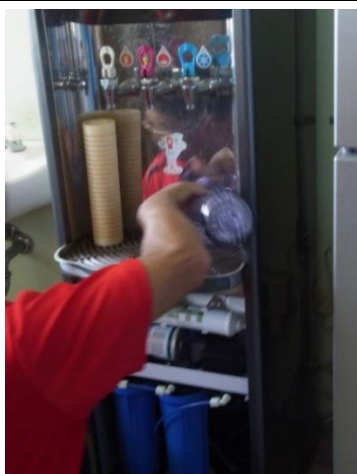
- 1.水塔清洗及飲用水定期檢驗紀錄
- 2.安全檢核表紀錄
- 3.學生參與校園美化綠化工作
- 4.每學期教室照度檢查紀錄
- 5.無菸無毒環境營造紀錄

水塔清洗及飲用水定期檢驗紀錄

佐證資料



說明：大型飲水機更換濾心



說明：水質檢測



說明：水塔清洗



說明：水塔清洗



說明：教室飲水器供水設備清潔維護

建利環保顧問股份有限公司

行政院環保署認可證字第055號 地址：高雄市前鎮區新街路286-9號7樓之1-2
電話：(07)8150815(代表號) FAX:(07)8150816 聯絡人：吳仁杰

專案編號： GD112H01130

飲用水樣品檢驗報告

樣品名稱：飲用水 採樣方法：NIEA W101.56A
樣品編號：H-01130-01 採樣日期：112年02月21日 10時02分
採樣位置：教學大樓南1-3
樣品特性：溶液

檢驗項目	檢驗值	單位	檢驗方法	備註
* 大腸桿菌群	<1	CFU/100mL	NIEA E230.55B	

以下空白

報告專用章
建利環保顧問(股)公司
負責人：李建南
實驗室主管：郭叔隆

本樣品培養基名稱及開始培養時間如下：

檢測項目	培養基名稱	開始培養時間	結束培養時間
大腸桿菌群	M-ENDO	112年02月21日 18時49分	112年02月22日 18時30分



台灣檢驗科技股份有限公司高雄分公司

行政院環保署許可證字號:環署環檢字第105號

飲用水樣品檢測報告

計畫名稱：臺南市111年度各級學校暨專設幼兒園飲用水設備之水質檢測
 受驗單位：臺南市楠西國民小學
 樣品特性：水樣
 樣品編號：NAD22B00542001
 採樣單位：台灣檢驗科技股份有限公司
 採樣方法：NIEA W101.56A
 採樣地點：臺南市楠西區楠西里25鄰四維路69號

檢測目的：定期檢測
 採樣時間：111年11月03日10時32分
 至：111年11月03日10時39分
 收樣時間：111年11月03日17時53分
 報告日期：111年11月09日
 報告編號：NAD22B0054201
 聯絡人：林愛華

樣品編號及位置	大腸桿菌群 檢驗值(單位) NIEA E230.55B	備註
飲用水水質標準	6 (CFU/100 mL)	
NAD22B00542001 ((2-3)家委聯誼室)	<1 (CFU/100mL)	
以下空白		

備註： 1.本報告已由核可報告簽署人審核無誤，並簽署於內部報告文件，簽署人如下：
 無機檢測類：黃盈芳(IGI-11)。
 2.測定值低於方法偵測極限(MDL)時，以“ND<MDL”表示；若高於MDL但低於檢量線最低濃度時，以“<檢量線最低濃度值”表示，並括號註明實測值。
 3.本報告僅對該樣品負責，不得隨意複製及作為宣傳廣告之用。
 4.菌落數若大於100以上時，數據以科學符號表示，例如1.5E+02，即為1.5×10²。

聲明書：(一)茲保證本機構檢驗室分析之樣品，自本檢驗室收樣至報告發出之過程，係在委託人/申報人指示下，以本公司人員最佳之專業知能，完全依照行政院環境保護署及有關機關之標準方法及品保品管等相關規定，秉持公正、誠實進行採樣、檢測。絕無虛偽不實，如有違反，就政府機關所受損失願負連帶賠償責任之外，並接受主管機關依法令所為之行政處分及刑事處罰。
 (二)吾人瞭解如自身受政府機關委任從事公務，亦屬於刑法上之公務員，並瞭解刑法上圖利罪、公務員登載不實偽造文書及貪污治罪條例之相關規定，如有違反，亦為刑法及貪污治罪條例之適用對象，願受最嚴厲之法律制裁。

公司名稱：台灣檢驗科技股份有限公司高雄分公司
 負責人：曾偉明
 檢驗室主管：劉士貴

報告專用章

台灣檢驗科技股份有限公司
 高雄分公司環境實驗室-高雄
 負責人：曾偉明
 檢驗室主管：劉士貴

(1/1)

建利環保顧問股份有限公司

行政院環保署認可證字第055號

地址：高雄市前鎮區新街路286-9號7樓之1-2

電話：(07)8150815(代表號)

FAX：(07)8150816

聯絡人：吳仁杰

專案編號：GD112H04735

飲用水樣品檢驗報告

樣品名稱：飲用水

採樣方法：NIEA W101.56A

樣品編號：H-04735-01

採樣日期：112年08月14日 09時39分

採樣位置：禮堂

樣品特性：溶液

檢驗項目	檢驗值	單位	檢驗方法	備註
* 大腸桿菌群	<1	CFU/100mL	NIEA E230.55B	

----- 以下空白 -----

報告專用章
建利環保顧問(股)公司
負責人：李建南
檢驗室主管：郭叔隆

本樣品培養基名稱及開始培養時間如下：

檢測項目	培養基名稱	開始培養時間	結束培養時間
大腸桿菌群	M-ENDO	112年08月14日 19時46分	112年08月15日 18時45分

臺南市政府衛生局檢驗結果報告

申請(報告)編號：0110Y00097

申請字號：0110W00097

第1頁/共1頁

申請單位：楠西國小
 採樣地點：715台南市楠西區四維路69號

申請種類：委託
 檢驗種類：申請檢驗
 申請日期：2021/01/18
 樣品特性：水
 報告日期：2021/01/21
 實驗室名稱：檢驗中心
 聯絡人：陳宗鴻

業別：*
 採樣單位：臺南市政府衛生局檢驗中心
 送驗件數：2

抽驗原因或目的：
 實驗室地址：臺南市新營區東興路163號

檢測方法：
 NIEA E215.52C水中大腸桿菌群及大腸桿菌檢測
 方法一 酵素呈色及螢光反應檢測法

檢驗編號	樣品編號	樣品名稱	檢驗項目	採樣時間	收樣時間	檢驗結果	檢驗規格	結果規範
0110Y00097-001	0110W00097-001	教學大樓南2-3	大腸桿菌群	2021/01/18 11:30:00	2021/01/18 17:10:05	< 1.0	MPN/100mL	與規定相符
0110Y00097-002	0110W00097-002	幼一班	大腸桿菌群	2021/01/18 11:40:00	2021/01/18 17:10:05	< 1.0	MPN/100mL	與規定相符
		以下空白						

備註：1. 本報告所列記錄僅對送驗檢體負責；檢驗期間為受理日期至報告日期。
 2. 本檢驗報告對外僅供參考，並不得作為商業廣告及法律訴訟之證明。
 3. 本檢驗項目經環保署許可，採樣不在該範圍，並依公告檢測方法分析。
 4. 本報告由本檢驗中心保存6年，並不得塗改、影印或分頁使用。
 5. 本報告總計1頁，分頁使用無效。
 6. 行政院環境保護署許可證字號：環署環檢字第183號。

局長許以霖



台灣檢驗科技股份有限公司高雄分公司

環境部許可證字號：環境部國環檢證字第105號

飲用水樣品檢測報告

委託單位：臺南市楠西國民小學
業 別：*
樣品特性：水樣
樣品編號：NAD24500266001
採樣單位：台灣檢驗科技股份有限公司高雄分公司
採樣方法：NIEA W101.56A
採樣地點：臺南市楠西區楠西里25鄰四維路69號

檢測目的：定期檢測
採樣時間：113年05月14日09時40分
至：113年05月14日09時42分
收樣時間：113年05月14日16時40分
報告日期：113年05月20日
報告編號：NAD24500266001
聯絡人：邱懷嫻

樣品編號及位置	大腸桿菌群 檢驗值(單位) NIEA E230.55B	備註
飲用水水質標準	6 (CFU/100mL)	
NAD24500266001 (幼一班)	<1 (CFU/100mL)	
以下空白		

備註：1.本報告已由核可報告簽署人審核無誤，並簽署於內部報告文件，簽署人如下：
無機檢測類：高孔環(IGI-01)/黃盈芳(IGI-11)。
2.測定值低於方法偵測極限(MDL)時，以“ND<MDL”表示；若高於MDL但低於檢量線最低濃度時，以“<檢量線最低濃度值”表示，並括號註明實測值。
3.本報告僅對該樣品負責，不得隨意複製及作為宣傳廣告之用。
4.菌落數若大於100以上時，數據以科學符號表示，例如1.5E+02，即為1.5×10²。

聲明書：(一)茲保證本機構檢驗室分析之樣品，自本檢驗室收樣至報告發出之過程，係在委託人/申報人指示下，以本公司人員最佳之專業知能，完全依照環境部及有關機關之標準方法及品保品管等相關規定，秉持公正、誠實進行採樣、檢測。絕無虛偽不實，如有違反，就政府機關所受損失願負連帶賠償責任之外，並接受主管機關依法令所為之行政處分及刑事處罰。
(二)吾人瞭解如自身受政府機關委任從事公務，亦屬於刑法上之公務員，並瞭解刑法上圖利罪、公務員登載不實偽造文書及貪污治罪條例之相關規定，如有違反，亦為刑法及貪污治罪條例之適用對象，願受最嚴厲之法律制裁。

公司名稱：台灣檢驗科技股份有限公司高雄分公司
負責人：曾偉明
檢驗室主管：劉士萍

報告專用章

台灣檢驗科技股份有限公司
高雄分公司環境實驗室-高雄
負責人：曾偉明
檢驗室主管：劉士萍

此報告是本公司依照背面所印之通用服務條款所簽發，此條款可在本公司網站<http://www.sgs.com.tw/Terms-and-Conditions>閱覽，凡電子文件之格式依<http://www.sgs.com.tw/Terms-and-Conditions>之電子文件期限與條件處理。請注意條款有關於責任、賠償之限制及管轄權的約定。任何持有此文件者，請注意本公司製作之結果報告書將僅反映執行時所紀錄且於接受指示範圍內之事實。本公司僅對客戶負責，此文件不妨礙當事人在交易上權利之行使或義務之免除。未經本公司事先書面同意，此報告不可部份複製。任何未經授權的變更、偽造、或曲解本報告所顯示之內容，皆為不合法，違犯者可能遭受法律上最嚴厲之追訴。除非另有說明，此報告結果僅對測試之樣品負責。

TWE 0745647



台灣檢驗科技股份有限公司高雄分公司

環境部許可證字號：環境部國環檢證字第105號

飲用水樣品檢測報告

委託單位：臺南市楠西國民小學

業別：*

樣品特性：水樣

樣品編號：NAD24500266002

採樣單位：台灣檢驗科技股份有限公司高雄分公司

採樣方法：NIEA W101.56A

採樣地點：臺南市楠西區楠西里25鄰四維路69號

檢測目的：定期檢測

採樣時間：113年05月14日09時40分

至：113年05月14日09時42分

收樣時間：113年05月14日16時40分

報告日期：113年05月20日

報告編號：NAD24500266002

聯絡人：邱懷嫻

樣品編號及位置	大腸桿菌群 檢驗值(單位) NIEA E230.55B	備註
飲用水水質標準	6 (CFU/100mL)	
NAD24500266002 (南2-3)	<1 (CFU/100mL)	
以下空白		

備註：1.本報告已由核可報告簽署人審核無誤，並簽署於內部報告文件，簽署人如下：

無機檢測類：高孔環(IGI-01)/黃蘆芽(IGI-11)。

2.測定值低於方法偵測極限(MDL)時，以“ND<MDL”表示；若高於MDL但低於檢量線最低濃度時，以“<檢量線最低濃度值”表示，並括號註明實測值。

3.本報告僅對該樣品負責，不得隨意複製及作為宣傳廣告之用。

4.菌落數若大於100以上時，數據以科學符號表示，例如1.5E+02，即為1.5×10²。

聲明書：(一)茲保證本機構檢驗室分析之樣品，自本檢驗室收樣至報告發出之過程，係在委託人/申報人指示下，以本公司人員最佳之專業知能，完全依照環境部及有關機關之標準方法及品保品管等相關規定，秉持公正、誠實進行採樣、檢測。絕無虛偽不實，如有違反，就政府機關所受損失願負連帶賠償責任之外，並接受主管機關依法令所為之行政處分及刑事處罰。

(二)吾人瞭解如自身受政府機關委任從事公務，亦屬於刑法上之公務員，並瞭解刑法上圖利罪、公務員登載不實偽造文書及貪污治罪條例之相關規定，如有違反，亦為刑法及貪污治罪條例之適用對象，願受最嚴厲之法律制裁。

公司名稱：台灣檢驗科技股份有限公司高雄分公司

負責人：曾偉明

檢驗室主管：

劉士輝

報告專用章
台灣檢驗科技股份有限公司
高雄分公司環境實驗室-高雄
負責人：曾偉明
檢驗室主管：劉士輝

此報告是本公司依照背面所印之通用服務條款所簽發，此條款可在本公司網站<http://www.sgs.com.tw/Terms-and-Conditions>閱覽，凡電子文件之格式依<http://www.sgs.com.tw/Terms-and-Conditions>之電子文件期限與條件處理。請注意條款有關於責任、賠償之限制及管轄權的約定。任何持有此文件者，請注意本公司製作之結果報告書將僅反映執行時所紀錄且於接受指示範圍內之事實。本公司僅對客戶負責，此文件不妨礙當事人在交易上權利之行使或義務之免除。未經本公司事先書面同意，此報告不可部份複製。任何未經授權的變更、偽造、或曲解本報告所顯示之內容，皆為不合法，違犯者可能遭受法律上最嚴厲之追訴。除非另有說明，此報告結果僅對測試之樣品負責。

TWE0745648

安全檢核表紀錄

佐證資料

國民中、小學執行校園安全維護工作自主檢核表(範本) 111年7月6日

校名：臺南市楠西區楠西國民小學

檢核日期：112.08.29

項目	檢核內容	參考指標	是	否(待改善)	改善措施	
					所見事實及改進意見	預定完成期程
自我防護與保護	是否運用新生輔導、校安研習、大型集會與課堂等時機向師生宣導自我保護及被害預防觀念?	每月至少1次	✓			
	是否有針對外籍生用第二語言進行安全宣導?或提供外語版安全宣導注意事項資料供外籍生參考?	每學期至少1次	✓			
	是否針對教職同仁辦理有關學生安全保護措施教育訓練?	每學期至少1次	✓			
	是否邀請警政單位辦理校園安全相關講座或研習活動?	每學期至少1次	✓			
	是否由師生共同參與，提供意見，繪製校園內外周邊安全地圖(含高樓層容易自傷自殺處、學生通勤上下學重要路線危險處)，並滾動修正，公告宣導周知校屬人員?	每學期至少1次	✓			
	是否對學校教職員工(含外聘警衛及保全)、社區(家長)志工實施校園安全知能研習或在職進修?	每學期至少1次	✓			
	(依實況自行增列)					
科技防衛警監系統	是否針對校園內外周邊安全疑慮處所，評估裝設監視(攝錄)系統(器材)感應照明燈及緊急求助設施(備)?	1. 校園各進出口設置監視鏡頭至少2具。 2. 各建築物主要出入口設置監視鏡頭至少2具。 3. 校園內外周邊偏僻及陰暗處所設置感應照明燈至少1具 4. 各女生廁所設置緊急求助鈴至少1具。 5. 頂樓出入口應設置監測設備(監	✓			

		視器、感應器、警鈴、感應鎖等)				
	學校是否有與相關單位(如警政、消防、社區巡守隊<里長>等單位)建立科技聯繫管道(如 LINE 群組)?	-	✓			
	校園內之錄影監視系統有無指定保管人? 指定人員是否定期備份資料存查?	-	✓			
	探照燈(夜間照明設備)、安全死角緊急求救鈴設置及校區播音系統是否定期檢查?	每學期至少定期檢查及測試1次	✓			
	(依實況自行增列)					
人車 (門 禁) 管制	是否訂定門禁管理作業流程及依據「國民體育法」訂定校園場地開放使用規範?	-	✓			
	是否對進出校園車輛實施辨識、查證作為?	-	✓			
	是否對進出學校(含會客家長)人員簽名、配戴證件(或其他識別)實施查證作為?	-	✓			
	是否訂定洽公(訪客)人員之引導(接待)作業流程?	-	✓			
	是否設置明亮、顯著可透視之會客地點?	至少一處	✓			
	學生離校時是否實施查驗與事後查證(假單、家長身分確認)?	-	✓			
	(依實況自行增列)					
安全 巡查	是否考量安全實況, 適時聘用警衛人力, 並有效結合教職員、工友、警衛(保全)及替代役男等校園安全維護人力, 負責校內安全巡查、課間巡堂及學生通學安全維護任務及校安事件處理等?	-	✓			
	是否排定警衛、保全人員巡查(邏)時段、區域及路線?	每日至少2次	✓			
	與警政單位建立巡查熱點是否定期修正更新?	每學期至少修正更新1次	✓			
	是否排定教職人員巡堂(查)時間、區域及路線?	每日至少2次	✓			

	施工處所是否設置警示及防護措施並實施巡查(無施工處所免檢核)?	每日至少2次	✓			
	校園內遊樂設施設置地點是否適當?是否設置於非偏僻處?	-	✓			
	是否與學校周邊商(住)家簽訂合作契約,設立愛心商店,建構安全走廊;並定期查訪安全現況?	每學期至少1次	✓			
	是否要求簽約之保全公司持續加強員工教育訓練,並納入勞務契約內容?	每學期至少1次	✓			
	聯巡地點及頻率?	每月至少聯巡1次	✓			
	(依實況自行增列)					
聯繫合作	是否依「維護校園安全支援協定書」,與轄區警政單位建立聯合作業與通報機制之「標準作業程序」?	-	✓			
	是否邀請轄區派出所到校協助實施校園安全環境檢測評估	每學期至少1次	✓			
	是否協調警政、消防、民政、社政及衛政等單位,建置緊急聯繫網絡?	-	✓			
	是否定期與警政、消防、社政及衛政等單位聯繫?	每學期至少1次	✓			
	相關校安會議是否納入警政、消防、民政、社政及衛政等單位及學生代表?	-	✓			
	(依實況自行增列)					
緊急應變	是否訂定校園安全維護工作計畫?	-	✓			
	是否成立緊急應變小組?	-	✓			
	緊急應變小組是否指定專責單位統籌掌握、處置、協調及擔任聯繫窗口?	-	✓			
	是否依據實況設計人為災害情境(SOP)並實施演練,檢視修訂學校緊急應變機制?	每學年至少1次	✓			
	是否指定專責新聞發言人?	-	✓			
	校安相關業務人員是否熟悉通報系統作業流程,以及辦理在職訓練?	每學期至少1次	✓			
	是否建立家長(或鄰、里長)聯繫網絡(名冊)?	-	✓			

	(依實況自行增列)					
課前 (後) 照顧	學校是否針訂定課前(後)照顧應注意事項, 以及教職同仁教育訓練辦理情形?	每學年至 少1次	✓			
	是否具體規劃對提前到校學生管制與照顧作為?	每學期至 少1次	✓			
	是否對參加校外課後照顧之人員加以掌握與聯繫?	每學期至 少1次	✓			
	是否具體規劃對校內自習(學習、參與社團)學生加以管制與照顧?	每學期至 少1次	✓			
	是否與課後照顧單位(如安親班、補習班)建立緊急聯繫機制?	每學期至 少1次	✓			
	是否透過家長聯繫函、班親會等轉達家長, 有關學校與課後照顧機構對學生接送方式及注意事項?	每學期至 少1次	✓			
	(依實況自行增列)					
環境 與設 施管 理	<u>「四樓(含)以上」建物窗臺前無放置可攀爬之物品。</u>	-		本校無四層樓以上建物		
	<u>「四樓(含)以上」建物地面無放置可攀爬之物品。</u>	-				
	<u>女兒牆面或地面無可攀爬物品(如花盆)及設備(如管路)。</u>	每學年至 少1次	✓			
	<u>頂樓突出建物(水塔平臺、電梯平臺)工作樓梯加鎖管制。</u>	每學年至 少1次	✓			
	(依實況自行增列)					
其他	學校內有無警衛? 委請保全公司人員? 約僱廚工人員? 上述人員是否有前科?	-	✓			
	是否已掌握學校內高關懷(前科、單親、隔代教養…)學生?	-	✓			
	校園內有無校園志工(導護家長)於假日及夜間協助巡查?	-	✓			
	(依實況自行增列)					

備註	<ol style="list-style-type: none"> 1. 每學期（開學前）應辦理檢核1次，並不定期依狀況（環境）變化重新檢核。 2. 各縣（市）政府及學校得視地理環境人文特性需要，自行修(增)列檢核項目。倘因內、外環境因素(限制)無法執行應向縣(市)政府教育主管機關報備同意，並於檢核表內註記說明。 3. 列入待改善項目，應定期辦理追蹤管考改善。 4. 檢核後，請影印一份提供警政單位。
----	--

學校：楠西國民小學

警政單位：玉井分局 楠西派出所

承辦人： 

施檢人員職稱：

業務主管： 

姓名： 

校長： 

國民中、小學執行校園安全維護工作自主檢核表 111年7月6日

校名：臺南市楠西區楠西國小

檢核日期：112.02.07

112
 教師 馮亮津
 全檢日期

項目	檢核內容	參考指標	是	否(待改善)	改善措施	
					所見事實及改進意見	預定完成期程
自我防護與保護	是否運用新生輔導、校安研習、大型集會與課堂等時機向師生宣導自我保護及被害預防觀念?	每月至少1次	✓			
	是否有針對外籍生用第二語言進行安全宣導?或提供外語版安全宣導注意事項資料供外籍生參考?	每學期至少1次	✓			
	是否針對教職同仁辦理有關學生安全保護措施教育訓練?	每學期至少1次	✓			
	是否邀請警政單位辦理校園安全相關講座或研習活動?	每學期至少1次	✓			
	是否由師生共同參與，提供意見，繪製校園內外 <u>周邊</u> 安全地圖(含高樓層容易自傷自殺處、學生通勤上下學重要路線危險處)，並滾動修正，公告宣導周知校屬人員?	每學期至少1次	✓			
	是否對學校教職員工(含外聘警衛及保全)、社區(家長)志工實施校園安全知能研習或在職進修?	每學期至少1次	✓			
	(依實況自行增列)					
科技防衛警監系統	是否針對校園內外 <u>周邊</u> 安全疑慮處所，評估裝設監視(攝錄)系統(器材)感應照明燈及緊急求助設施(備)?	1. 校園各進出口設置監視鏡頭至少2具。 2. 各建築物主要出入口設置監視鏡頭至少2具。 3. 校園 <u>內外</u> <u>周邊</u> 偏僻及陰暗處所設置感應照明燈至少1具 4. 各女生廁所設置緊急求助鈴至少1具。 5. <u>頂樓</u> 出入口應設置監測設備(監	✓			

		視器、感應器、警鈴、感應鎖等)				
	學校是否有與相關單位(如警政、消防、社區巡守隊<里長>等單位)建立科技聯繫管道(如 LINE 群組)?	-	✓			
	校園內之錄影監視系統有無指定保管人? 指定人員是否定期備份資料存查?	-	✓			
	探照燈(夜間照明設備)、安全死角緊急求救鈴設置及校區播音系統是否定期檢查?	每學期至少定期檢查及測試1次	✓			
	(依實況自行增列)					
人車 (門 禁) 管制	是否訂定門禁管理作業流程及依據「國民體育法」訂定校園場地開放使用規範?	-	✓			
	是否對進出校園車輛實施辨識、查證作為?	-	✓			
	是否對進出學校(含會客家長)人員簽名、配戴證件(或其他識別)實施查證作為?	-	✓			
	是否訂定洽公(訪客)人員之引導(接待)作業流程?	-	✓			
	是否設置明亮、顯著可透視之會客地點?	至少一處	✓			
	學生離校時是否實施查驗與事後查證(假單、家長身分確認)?	-	✓			
	(依實況自行增列)					
安全 巡查	是否考量安全實況, 適時聘用警衛人力, 並有效結合教職員、工友、警衛(保全)及替代役男等校園安全維護人力, 負責校內安全巡查、課間巡堂及學生通學安全維護任務及校安事件處理等?	-	✓			
	是否排定警衛、保全人員巡查(邏)時段、區域及路線?	每日至少2次	✓			
	與警政單位建立巡查熱點是否定期修正更新?	每學期至少修正更新1次	✓			
	是否排定教職人員巡堂(查)時間、區域及路線?	每日至少2次	✓			

	無教職人員巡堂(查)時間,是否排定相關人員實施校園巡查工作?	-				
	施工處所是否設置警示及防護措施並實施巡查(無施工處所免檢核)?	每日至少2次	✓			
	校園內遊樂設施設置地點是否適當?是否設置於非偏僻處?	-	✓			
	是否與學校周邊商(住)家簽訂合作契約,設立愛心商店,建構安全走廊;並定期查訪安全現況?	每學期至少1次	✓			
	是否要求簽約之保全公司持續加強員工教育訓練,並納入勞務契約內容?	每學期至少1次	✓			
	聯巡地點及頻率?	每月至少聯巡1次	✓			
	(依實況自行增列)					
聯繫合作	是否依「維護校園安全支援協定書」,與轄區警政單位建立聯合作業與通報機制之「標準作業程序」?	-	✓			
	是否邀請轄區派出所到校協助實施校園安全環境檢測評估	每學期至少1次	✓			
	是否協調警政、消防、民政、社政及衛政等單位,建置緊急聯繫網絡?	-	✓			
	是否定期與警政、消防、社政及衛政等單位聯繫?	每學期至少1次	✓			
	相關校安會議是否納入警政、消防、民政、社政及衛政等單位及學生代表?	-	✓			
	(依實況自行增列)					
緊急應變	是否訂定校園安全維護工作計畫?	-	✓			
	是否成立緊急應變小組?	-	✓			
	緊急應變小組是否指定專責單位統籌掌握、處置、協調及擔任聯繫窗口?	-	✓			
	是否依據實況設計人為災害情境(SOP)並實施演練,檢視修訂學校緊急應變機制?	每學年至少1次	✓			
	是否指定專責新聞發言人?	-	✓			
	校安相關業務人員是否熟悉通報系統作業流程,以及辦理在職訓練?	每學期至少1次	✓			

	是否建立家長（或鄰、里長）聯繫網絡（名冊）？	-	✓			
	（依實況自行增列）					
課前 （後） 照顧	學校是否針訂定課前（後）照顧應注意事項，以及教職同仁教育訓練辦理情形？	每學年至 少1次	✓			
	是否具體規劃對提前到校學生管制與照顧作為？	每學期至 少1次	✓			
	是否對參加校外課後照顧之人員加以掌握與聯繫？	每學期至 少1次	✓			
	是否具體規劃對校內自習（學習、參與社團）學生加以管制與照顧？	每學期至 少1次	✓			
	是否與課後照顧單位（如安親班、補習班）建立緊急聯繫機制？	每學期至 少1次	✓			
	是否透過家長聯繫函、班親會等轉達家長，有關學校與課後照顧機構對學生接送方式及注意事項？	每學期至 少1次	✓			
	（依實況自行增列）					
環境 與設 施管 理	<u>「四樓(含)以上」建物窗臺前無放置可攀爬之物品。</u>	-		無此項目 本校無四層樓以上建物		
	<u>「四樓(含)以上」建物地面無放置可攀爬之物品。</u>	-				
	<u>女兒牆面或地面無可攀爬物品（如花盆）及設備（如管路）。</u>	每學年至 少1次	✓			
	<u>頂樓突出建物（水塔平臺、電梯平臺）工作樓梯加鎖管制。</u>	每學年至 少1次	✓			
	（依實況自行增列）					
其他	學校內有無警衛？委請保全公司人員？約僱廚工人員？上述人員是否有前科？	-	✓			
	是否已掌握學校內高關懷（前科、單親、隔代教養…）學生？	-	✓			
	校園內有無校園志工（導護家長）於假日及夜間協助巡查？	-	✓			
	（依實況自行增列）					

備註	<ol style="list-style-type: none"> 1. 每學期（開學前）應辦理檢核1次，並不定期依狀況（環境）變化重新檢核。 2. 各縣（市）政府及學校得視地理環境人文特性需要，自行修(增)列檢核項目。倘因內、外環境因素(限制)無法執行應向縣(市)政府教育主管機關報備同意，並於檢核表內註記說明。 3. 列入待改善項目，應定期辦理追蹤管考改善。 4. 檢核後，請影印一份提供警政單位。
----	--

學校：楠西國民小學

警政單位：玉井分局楠西派出所

承辦人：

教師兼生活教育組長 馮亮津

施檢人員職稱：

業務主管：

教師兼學務主任 宋秉璋

姓名：

巡佐林進富

校長：

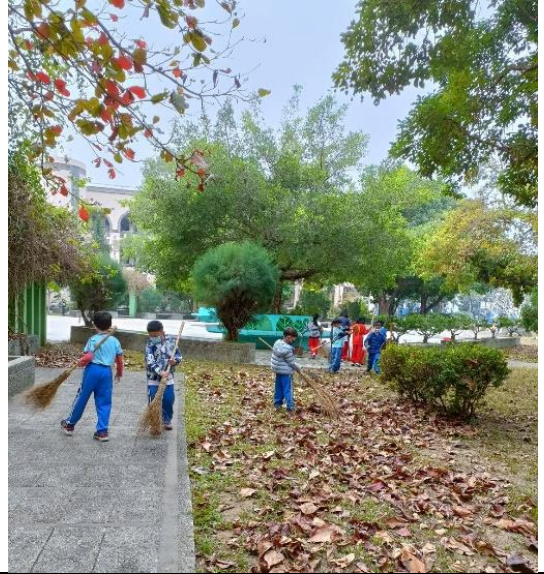
台南市楠西國小 校長 李耀全

學生參與校園美化綠化工作

佐證資料



說明：每日晨間，學生參與校園美化工作



說明：每日晨間，學生參與校園美化工作



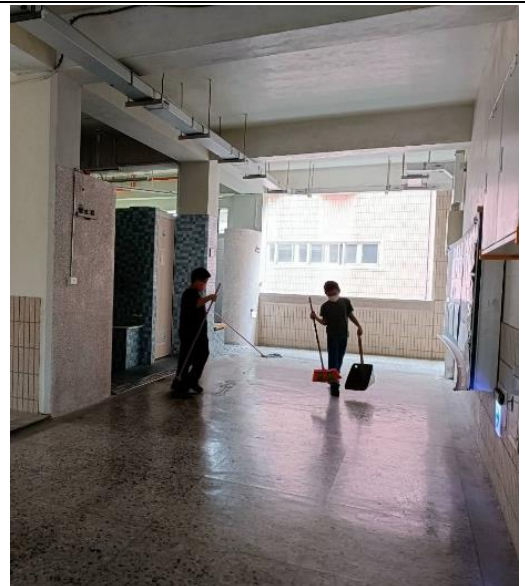
說明：教師指導學生清潔校園



說明：每日晨間，學生參與校園美化工作



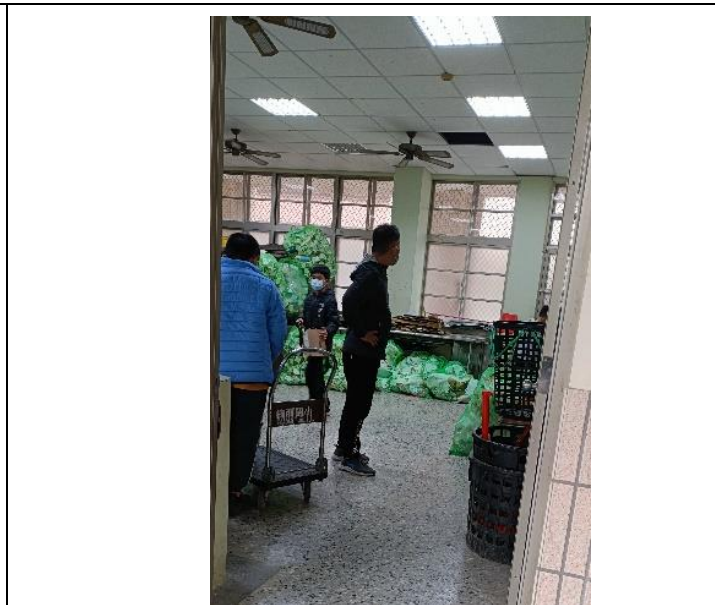
說明：校園環境日進行落葉堆放



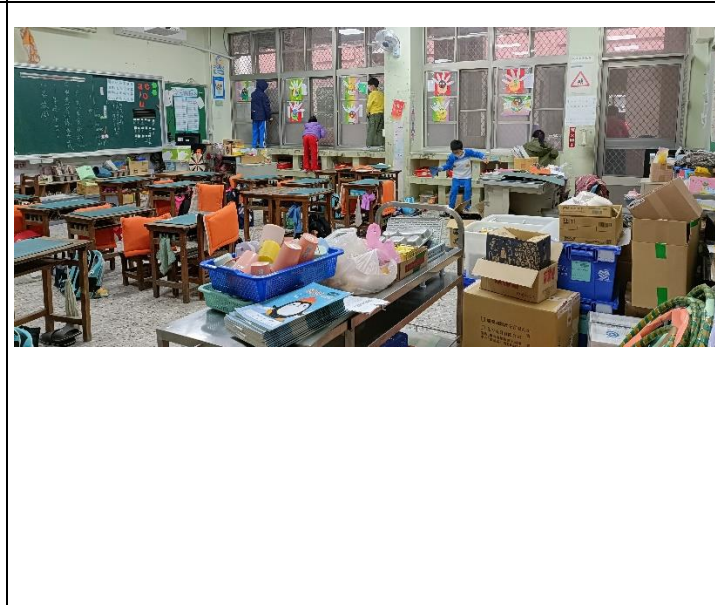
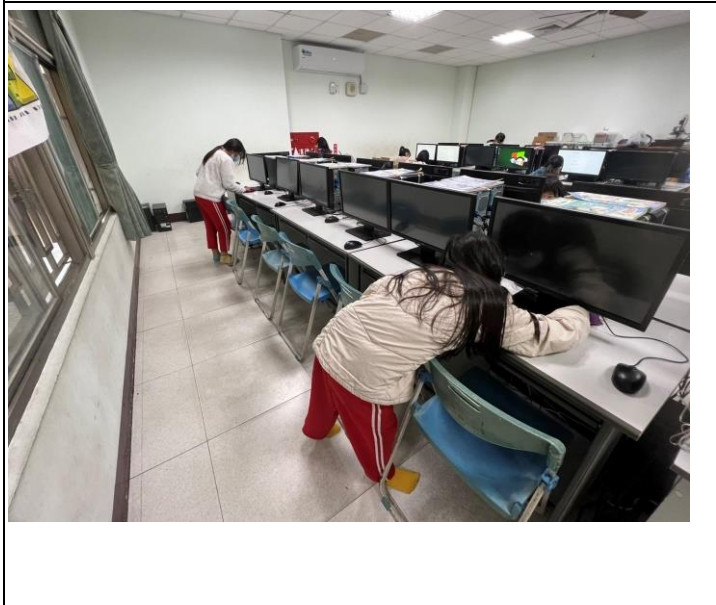
說明：校園環境日學生協助廁所清潔



說明：校園環境日學生協助廁所清潔



說明：校園環境日學生協助資源回收分類



說明：校園環境日學生進行教室整潔

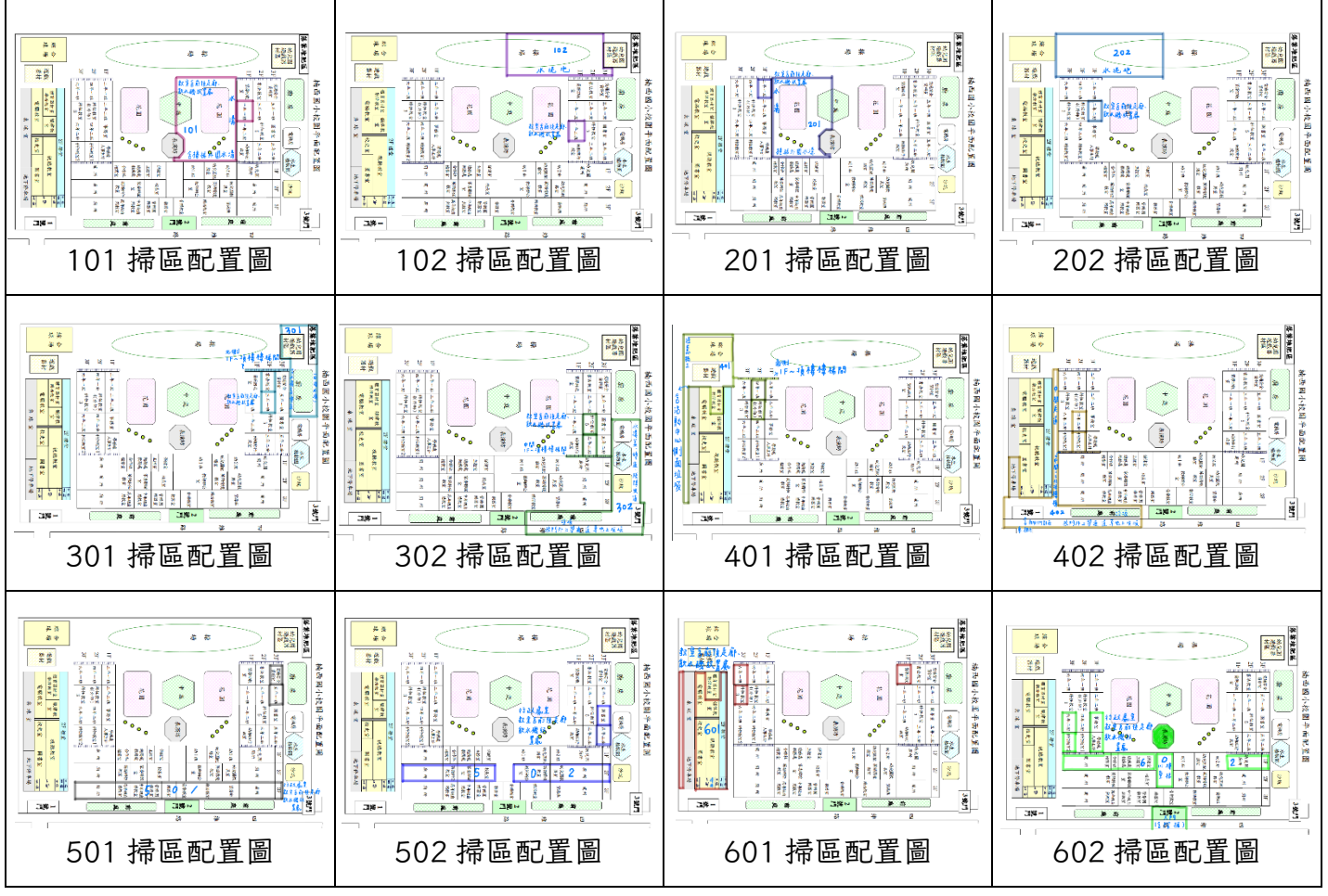
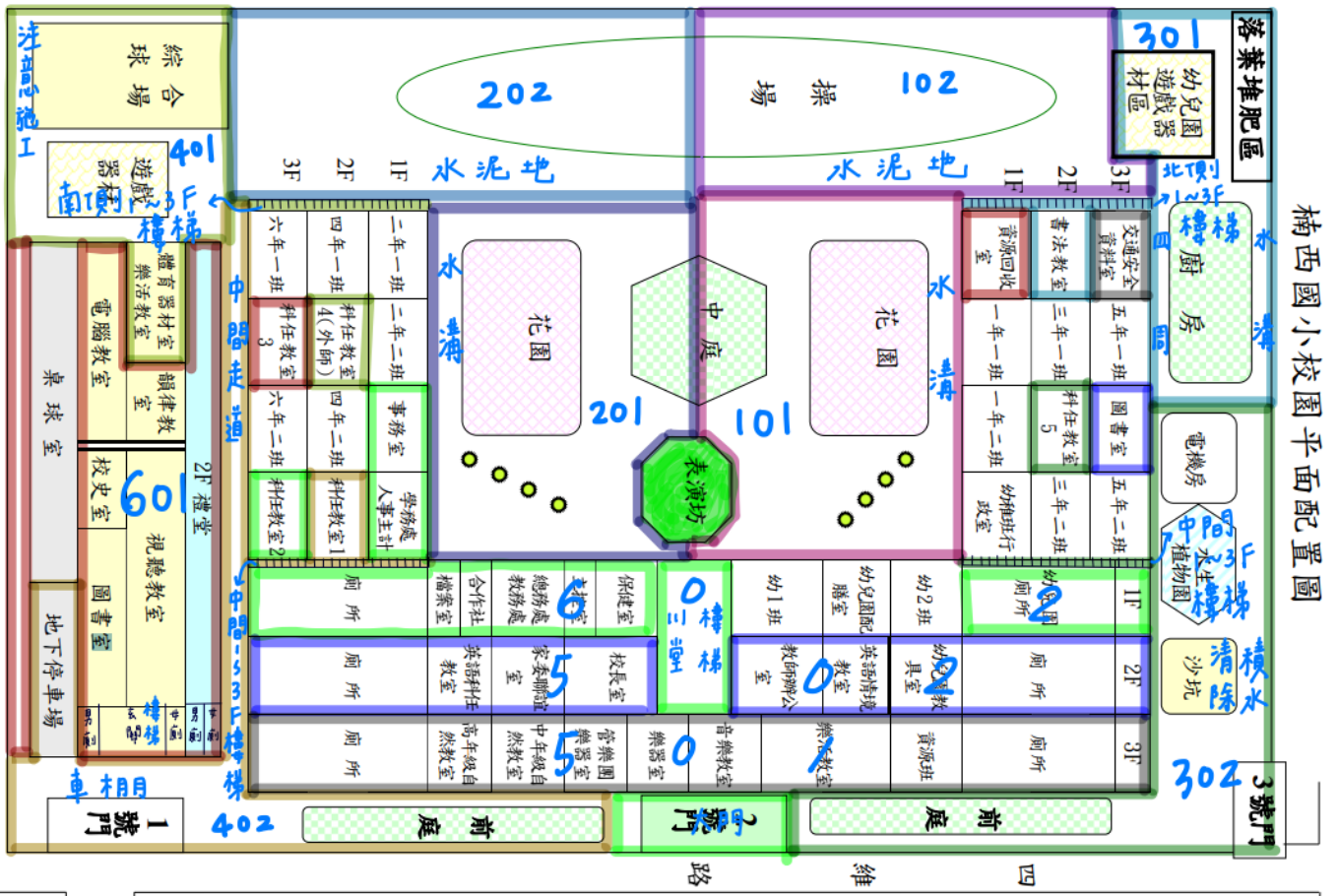


說明：學生參與花園種植、校園植栽綠化



說明：食農教育、學生種植校內菜園

臺南市楠西區楠西國小 112 學年度整潔工作分配圖



每學期教室照度檢查紀錄

佐證資料



臺南市楠西區楠西國小教室採光測量記錄表

測量日期：111年3月8日

樓層	教室	課桌椅照度 (不低於300lux)										黑板照度 (不低於500lux)										測量時間		合格	
		東	南	西	北	平均	東	南	西	北	平均	東	南	西	北	平均	時	分	是	否					
1年1班	1014	1328	1034	919	748	770	283	916	982	1445	1328	1066	1010	1270	1142	1400	10	15	✓						
1年2班	1112	1080	1143	974	1013	1014	1243	1034	1172	1050	912	1280	1161	1195	1062	1128	10	15	✓						
2年1班	1302	1158	971	1134	1129	1079	1064	937	1150	1036	1157	1522	1527	1321	1321	971	10	15	✓						
2年2班	1014	1194	1232	299	1082	1252	269	1005	987	1791	2117	2074	1192	1282	1010	1921	12	02	✓						
3年1班	1004	1672	1045	1351	1110	1155	1159	1206	1246	1782	1333	1076	1172	1283	1174	1025	10	15	✓						
3年2班	1302	1511	1378	1620	1353	1504	1474	1325	1382	1512	1512	1220	1589	1236	1102	1121	12	02	✓						
4年1班	1302	1302	1316	1281	1119	1282	1320	1245	1264	1207	1311	1444	1402	1359	1356	1022	13	15	✓						
4年2班	112	1323	1382	1095	1029	1229	1112	1428	1170	1505	1284	1704	1150	1132	1155	1178	12	02	✓						
5年1班	1088	1136	1151	1211	1235	1193	1125	1045	1077	1418	1171	1240	1244	1062	1088	1136	10	15	✓						
5年2班	107	1204	106	1206	1350	958	1004	1020	1021	976	1327	1339	1320	1351	876	979	12	02	✓						
6年1班	1016	1114	1078	1320	1172	908	1270	1199	1028	1542	1066	1397	1248	1244	1206	1112	11	02	✓						
6年2班	108	1019	1036	1200	1267	1171	1198	1146	928	1334	1034	1062	1041	909	1225	1205	13	02	✓						
平均																									
年班																									

說明：教室照度檢查

無菸無毒環境營造紀錄

佐證資料



說明：玉井分局員警到校進行反毒宣導



說明：玉井分局員警到校進行反毒宣導



說明：開學典禮進行拒菸宣導



說明：開學典禮進行拒菸宣導



說明：開學典禮進行反毒宣導



說明：開幕典禮進行反毒宣導



說明：班級反毒宣導(低年級)



說明：班級拒菸宣導(低年級)



說明：班級反毒宣導(中年級)



說明：班級拒菸宣導(中年級)



說明：班級反毒宣導(高年級)



說明：班級反毒宣導(高年級)



說明：教育部暑期親子共學反毒學習單宣導成果