

# 臺南市歸仁區保西國小 112 學年度第一學期 期初校務會議紀錄

壹、時間：112 年 8 月 30 日(星期三) 13 時 30 分

貳、地點：三樓視聽教室

參、主席：劉英國 校長

紀錄：王秀蘭

肆、出席人員：如簽到表

## 一、主席致詞：

各位同仁大家好，我們利用今日召開本學期期初校務會議，議程進行先請各處室依序進行工作報告，提案討論議決及討論本學年校務工作手冊及行事曆。

## 二、教務主任：

### (一) 本學年度重點：學力提升與課中差異化教學。

1. 112 年度學力檢測成績已出爐，近期將紙本送貴班成績進行簽收，以利追蹤、分析學生在學習上變遷之趨勢，進行差異化教學，進而檢視教學及提升學生學習成效。(將留存一份於教務處存查)。
2. 學力檢測輔導計畫，如貴班低於全市差 10% 以上。新課綱辦公室將聯繫學校入校輔導進行觀課，並指導課中差異化教學，每學期三次。
3. 教育部雙語數位學伴計畫-四、五年級各五人，每周二、四下午 4:00-5:30 分，地點於電腦教室，每學期 10 周。(參加者需自備耳機麥克風)。
4. 偏非中心課中科技化評量偏非國中小數位學習平台融入課中適性化教學計畫，將進行英語及數學兩班三師課中差異化協同教學。
5. 永齡希望小學自 9/18 起開班，請有參加之學生記得前往。
6. 由於課後照顧與社團及各類開班，目前學校科任教室不足提供。所以之後課後照顧等相關社團會有利用到班級教室，麻煩各位老師多加包涵。

### (二) 持續推動布可星球相關閱讀活動：

1. 每年 1 月 31 日與 7 月 31 日前教育局檢視執行階段中各校學生參與布

可星球並成功閱讀挑戰任務的參與率未達 30%者，由教育局邀請學校參加布可星球輔諮團隊之諮詢與輔導會議，瞭解學校執行困難情形與提供經驗分享，以協助學校提高學生參與率。

2. 本校將進行每月挖掘本數及能量排名(個人)鼓勵學生每月持續閱讀，並請各班老師協助推廣。
3. 低年級部分近期將協助 OPEN ID 申請建置，以利使用布可星球相關閱讀認證。
4. 中年級將與臺南市智慧森林兒童閱讀文化學會進行跨校策略聯盟，將利用學期中進行作家進校或遊戲閱讀模式，屆時麻煩中年級配合並鼓勵學生參與。
5. 目前教育雲電子書整合平台及 hami 書城均與 OPEN ID 串接，如果有不易借到的實體書，可以利用電子平台借閱以利認證。

### (三) 評量與命題重點提示：本學年將加強審題機制

1. 定期評量時應落實審題機制及迴避原則，並確實掌握評量之品質，建立評量命題之審題相關工具及嚴謹之審題流程，並秉持公正客觀之原則，避免爭議性考題。同時，亦應避免監考未落實迴避或監考方式不當，造成重考，致生公平性疑慮。
2. 督導教師依據課程計畫之進度與目標命題，不得採廠商出版之試卷，若參考其他命題(含習作)，應進行轉化，不宜原文照錄。另學校應加強定期評量之完善的命題、審題及複審機制，並避免題目外流等。
3. 第 6 點：「學生成績評量時機，分為定期評量及平時評量二種，各占該領域學習課程百分之五十；領域學習課程評量，應兼顧定期評量及平時評量，惟定期評量中紙筆測驗之次數，每學期二至三次，但三年級第二學期為二次。平時評量中紙筆測驗之次數，應符合使用頻率最小化原則。日常生活表現以平時評量為原則，評量次數得視需要彈性為之。」

### (四) 行事曆安排說明

1. 雲水書車由於本路線沒有專職人員，故以後將不定期聯繫入校。
2. 本次申請新課綱跨領域協同教學課，補助低年級協同教學共四節。但因本次新課綱僅補助 PBL 課程，低年級不符合申請資料，故被教育局不通過申請。低年級律動課程目前由校內相關基金支出。
3. 本次修正教學支援行政工作分配表及各領域教學研究會，落實相關教學支援工作。

4. 本學年預定於 9/8(五)晚上進行班親會。
5. 本學年根與芽活動由四年級代表參加，將於 12/2(六)進行設攤活動。環境教育宣導入校請四年級兩位導師會後留下討論辦理時間。

### 三、教學組長：

- (一) 全校學生 209 人，含自學 3 人。
- (二) 小一英語課後班於 9/6(三)開始實施，線上報名為 9/2(六)中午 12:00，共招收 15 位，採優先順序，開課為每週三 14:00-16:00，上課教室為 3 樓視聽教室。
- (三) 小二雙語班於 9/4(一)實施，主要針對學習弱勢學生，由英語老師提名單，回條已發下，上課時間為每週一 14:00-16:00，上課教室為樂齡中心。
- (四) 學習扶助班預計於 112/9/11~113/1/18，今日已發下回條，請於 9/6 收齊，上課教室為級任教室。
- (五) 永齡希望小學名單會後公告群組，期程為 112/9/18~113/1/10，上課教室為藝術教室。
- (六) 10/17，12/18 四年級行動英語村，四甲上課時間 2、3 節；四乙上課時間 5、6 節。
- (七) 體育課由王明元教師協助、藝術課由謝宥榛老師協助、小一英語營由林宛萱老師協助、小二雙語班是陳羿齊老師協助。
- (八) 本學期新住民語上課時間與學生名單，煩請各級任老師留意，請參考統計表。

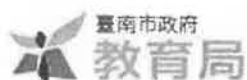
	手語(五-2)	越南語(二-早+1/三-早)	菲律賓語(一-2)
一年級	一甲 徐 0 嶸	一甲 黃 0 晴 B1-二-早 一甲 林 0 繹 B1-二-早	
二年級	二甲 郭 0 彥 盧 0 硯	二甲 鄭 0 云 B3-三-早	
三年級		三甲 林 0 融 吳 0 誼	三乙 顏 0 任-B1
四年級		四乙 薛 0 仁	
五年級		五甲 施 0 寧 B1-二-早	
五年級		五乙 陳 0 翔-B7-週二第 1 節	
上課地點	藝術教室	語文教室	藝術教室

早自修上課時間-7:50~8:30

- (九) 有關書商入校事宜，本學年以不入班為原則，請老師與書商至一樓會議室洽談相關書籍事宜。

#### 四、資訊組長：

(一) 電腦、大電視、網路若有異常，請洽資訊組，LINE 私訊或分機 821



# 保西國小 校園無線網路SSID說明



SSID選用建議

一般選1、行政選1或2、教學選2或3、訪客選1或2

## 1 SSID eduroam

**對象：**擁有OpenID的教師、學生

**時機：**個人一般上網

**特色：**連通教育部，一個帳號即可國內外學術單位或校際漫遊

**帳密：**同個人Email (例\*\*\*@tn.edu.tw)

**設定：**EAP選PEAP；CA憑證選不要驗證；進階-第2階段驗證選MSCHAPV2

## 2 SSID TN-BSPS[數字]

**對象：**校內教師、學生

**時機：**教學用途

**特色：**校內自建帳號供師生或訪客使用、行動裝置廣播

**帳密：**帳號密碼 06114611

**設定：**EAP選PEAP；CA憑證選不要驗證；進階-第2階段驗證選MSCHAPV2

## 3 SSID TN-BSPS-IoT

**對象：**擁有OpenID的教師、學生

**時機：**生生用平板

**特色：**可實現平板投影大電視、30台行動載具連線

**帳密：**帳號密碼 bs2309683

**設定：**EAP選PEAP；CA憑證選不要驗證；進階-第2階段驗證選MSCHAPV2

## 五、學務主任：

### (一) 正向管教宣導：學校訂定教師輔導與管教學生辦法注意事項

違法處罰之類型	違法處罰之行為態樣例示
教師親自對學生身體施加強制力之體罰	例如毆打、鞭打、打耳光、打手心、打臀部或責打身體其他部位等
教師責令學生自己或第三者對學生身體施加強制力之體罰	例如命學生自打耳光或互打耳光等
責令學生採取特定身體動作之體罰	例如交互蹲跳、半蹲、罰跪、蛙跳、兔跳、學鴨子走路、提水桶過肩、單腳支撐地面、上下樓梯或其他類似之身體動作等
體罰以外之違法處罰	例如誹謗、公然侮辱、恐嚇、身心虐待、罰款、非暫時保管之沒收或沒入學生物品等

本表僅屬舉例說明之性質，其未列入之情形，符合法定要件（基於處罰之目的、使學生身體客觀上受到痛苦或身心受到侵害等要件）者，仍為違法處罰。

(二) 未來師對生的霸凌事件將比照體罰事件，一律由調查小組調查(由外聘且受過專業訓練的調查委員介入)，並由校事會議決議，不另進入霸凌因應小組程序。

(三) 9/14(四)地震逃生疏散預演 8:10 開始、9/21(四) 地震逃生疏散演練 9:21 開始，同仁若有缺少防震物品(頭盔、背心)請洽學務處。

(四) 校園行動載具管理規範請於群組下載運用。。

(五) 高年級交通安全宣導於 9/1(五)13:30-14:10 在視聽教室舉行。

(六) 相關防疫物品(防蚊貼、防蚊液)陸續採購到校，每班發放 1 瓶防蚊液，3 個防蚊貼。

## 六、體衛組長：

### (一) 體育方面：

1. 請各班級任導師持續推動班級慢跑和跳繩活動。
2. 配合健康促進主推議題為健康體位。
3. 高年級學生本學期游泳課自 9 月 8 日開始，10 月 27 日結束。

### (二) 環境方面：

1. 預防登革熱，請落實巡、倒、清、刷及清除積水容器。相關宣導已放置於本校網頁中登革熱防治專區中，請各位導師協助宣導防疫觀念。
2. 請學生每週 2 次進行住家孳生源自我檢查，確實填列自我檢查表，並請家長簽名確認。每週二、五由導師檢核執行成果。
3. 請級任導師協助宣導愛護掃地用具，掃地後請記得將掃地用具帶回教室。掃地用具如有問題請送回柏儒老師處理。
4. 掃地時間，以清掃一般垃圾為優先，並確實安排學生負責區域，落葉可以分天分批處理，但不建議將樹葉堆積於樹下，避免孳生病媒蚊。
5. 請老師們踴躍投稿綠色夥伴學校，以增加學校葉片數。

(三) 衛生方面：

1. 提交 112 學年度健康促進計畫於校務會議進行討論與表決。
2. 本學期持續推動餐後潔牙、含氟漱口水。

(四) 課後照顧及社團：

1. 提交 112 學年度保西國小課後社團實施計畫於校務會議進行討論與表決。
2. 請老師協助確認學生身分(低收入、中低、教師認定)。

## 七、健康中心：

(一) 學童保險相關事宜：

1. 保險費這學期費用 175 元。
2. 中低、低收入戶或弱勢家庭證明有異動，轉入及新生有弱勢家庭、原住民、家長及學童有重殘證明請盡快告知。
3. 請導師會後可至健康中心領取學生保險家長通知書，並 9/6 前繳回回條。

(二) 請一年級導師繳交：

1. 新生預防注射影印本。
2. 新生含氟漱口水家長同意書。
3. 特殊疾病調查表。

(三) 本校有推學童潔牙及含氟漱口活動，下星期(9/11)開始執行，每天午餐後潔牙，含氟漱口每週二潔牙後使用，請導師提醒學生攜帶潔牙用具(牙刷、漱口杯)到校。下星期(9/11)會發潔牙登記本和含氟漱口杯。

(四) 下星期(9/5)開始做學童視力及體位測量，會和一-六年導師預約測量日期。

(五) 防疫相關事宜：

1. 防疫物資：酒精噴頭及肥皂網、漂白水 and 酒精(以空罐)，可至健康中心來領取；肥皂請至辦公室領取。
2. 提醒學童勤洗手，生病不上學。
3. 學童及教職員罹患新冠肺炎、腸病毒、A 或 B 流感、麻疹或水痘等法定傳染病，發燒超過耳溫 39 度，腹瀉超過兩天，要通報健康中心。
4. 罹患腸病毒，須至少在家自主管理 7 天(含假日)；罹患 A 或 B 流感須至少在家自主管理 5 天(含假日)，原則上不需停課。

(六) 熱傷害衛教宣導：提醒學童下課時或上體育課前，先補充水份。

(七) 校園安全：

1. 重申教育局規定，全校教職員，每兩年要接受訓練 CPR，以維校園安全，受完訓練同仁，請交 CPR 證照至健康中心。
2. 學校 AED 放置在穿堂，其取用及操作程序，每個人都要熟悉。

(八) 這學期預備執行一、四年級健檢

1. 尿液蟯蟲檢體初檢日期：10 月 27 日(五) 08:10
2. 尿液蟯蟲檢體補複檢日期：11 月 10 日(五) 08:10
3. 學生抽血日期：12 月 20 日(三)08:00
4. 身體評估日期：11 月 22 日(三)08:00-09:50。

(九) 衛生所 9 月會到校視察腸病毒，麻煩大家要注意學生病假狀況確實記錄。

(十) 提供學生多元生理用品，分為急需學生定點取用(置於 4 甲、4 乙、5 甲、5 乙、6 甲、6 乙及健康中心)及弱勢學生個別發放二種。

八、午餐執秘：

(一) 本學期經濟弱勢學生午餐費補助，各班符合以下資格學生，請各班導師於 9/5(二) 下班前提出申請

1. 低收入戶之學生
2. 中低收入戶或領有社政單位開立經濟弱勢需扶助之核定文件之學生
3. 由導師證明家庭突發因素致無力支付午餐費之學生
4. 由導師家訪認定清寒確實無力支付午餐費之學生

(二) 已與供餐學校〈文化國小〉聯繫，即日起午餐素食會正常供餐

(三) 各班午餐若有任問題，請於學校 line 群組即時告知，以利適時反應供餐學校

## 九、兼輔老師：

- (一) 112 年性平入班宣導教案已放置共用區→TO 承恩→112 性平入班宣導資料夾。
- (二) 請各學年導師交換班級施測 (9/8 前)，施測完後學習單繳交至五甲。

## 十、總務主任：

- (一) 請各班將學生及家長名條交至總務處，以便製作家長委員圈選單。
- (二) 請各位老師提醒學生將不使用的教學空間電燈、電扇、冷氣等關閉，洗手台的水龍頭隨手關緊，以達節能減碳。尤其只有一人在教室，請勿將所有電源打開。
- (三) 近期施做前庭樹木及中庭大榕樹修剪，造成不便請見諒。
- (四) 活動中心的電風扇因為開關在電器室，為避免學生危險，有機會會改開關到外面。
- (五) 預定 9/1 非山非市-校園地坪平鋪工程上網招標，但因為圖說有誤，請建築師修改中。(9/9 去列管會議)。
- (六) 活動中心老舊廁所近期請建築師規劃，預定 10 月上網招標。
- (七) 暑假中整修各班櫃子(部分缺零件購置中)、活動中心冷氣、四甲電視、三台冷氣移機、翰墨教室移至三樓，一樓翰墨教室將改為展覽室際會議室、環境整理及幼兒園點心招標。未來將整理舊廚房物品及活動中心，看看能不能清理出一間檔案室。
- (八) 舊廚房(榕樹根竄入)及五甲教室會漏水，找機會整理。
- (九) 請各班協助教室電氣設備及門窗是否有損壞，若有請報修，將於 9 月中統一請人整修(如新翰墨教室無紗窗)。
- (十) 1120906 保西國小校務發展基金設置管理及運用辦法，因新學期更替人事，需提案重新通過。
- (十一) 台南市歸仁區保西國民小學教育儲蓄戶執行規定，是否須修正，若無依案不修改。
- (十二) 各處室若需向家長會預支，請填預支單(電子檔案將放於至炘及各處主任)。

## 十一、事務組長：

- (一) 各班水、電若有問題，請至至學校群組線上填報修繕報表，總務處將儘快聯絡廠商維修。
- (二) 9 月份將做學校財產及物品盤點，財產清冊將交由各財產保管人，屆時再請各位老師同仁配合清點。
- (三) 各班冷氣卡還沒領取班級，請至總務處領取，冷氣使用請依本校冷氣使用規定，



另提醒各位老師使用冷氣時要保持教室通風，並於關冷氣後再拔除冷氣卡，維護冷氣設備使用壽命。

## 十二、 幹事：

- (一) 本學期學生午餐繳費方式(次數)調查表，請各班導師於 9/6(三)前收齊。
- (二) 各班級代收代辦費學生繳費項目及金額電子檔已放置共用區→to 秀蘭→112-1 給各班級代收代辦費明細，煩請各班導師確認班級學生減免補助各項資料及登錄學生應繳費用後上傳。
- (三) 另各項代收代辦費繳納作業，俟確認學生減免身分及各項費用收費金額，再產製繳費三聯單及後續銷帳作業。

## 十三、 行政助理：

- (一) 影印機業務相關：
  1. 請各班老師測試教室影印機是否可正常影印列印，如有不知道密碼或是忘記密碼者，可至總務處詢問。
- (二) 電話分機更新：
  1. 班級教室及科任教室分機號碼已更新完畢，有新增一組三樓翰墨教室的分機，號碼是 734，之後會在印製紙本護貝給各班教室。
- (三) 健保業務宣導：
  1. 自 112 年 7 月 1 日起，設籍臺南市滿一年以上之 65 歲以上年長者，有補助減免健保費，一人最高補助費用 826 元，相關補助對象及規定，可至健保局網站查詢；另因本校 7-9 月的健保費用已從薪資扣除，健保自付費用如有溢扣，會在近期統一退費。
- (四) 同仁如有健保眷屬須轉入或轉出者，請提前告知總務處，以利後續進行健保費用補收或退費。

## 十四、 幼兒園主任：

- (一) 幼兒園於 9/9〈六〉辦理安全研習，地點在三樓視聽教室，預計 9/7〈四〉張貼主講人及指引海報。
- (二) 本學期幼兒園新進教師為代理教師陳姿芬、實習教師郭家溱。

## 十五、 人事主任：

- (一) 請編制內教師同仁票選 112 學年度本校教評會委員及教師成績考核委員會委員。
- (二) 112 學年度公餘進修及子女教育補助已可申請，子女教育補助部份如子女為高中職(含)以上請附繳費收據，子女為國中小者申請書上簽名即可，子女如為小一新生或新進同仁申請時請繳交戶口名簿影本(夫妻同為公教人員請勿重複請領子女教育補助)。
- (三) 有關 COVID-19，如為確診輕症或無症狀者，如需請假，依教師請假規則辦理，如果為確診中重症者，則依隔離治療通知書所載日期核給「公假」日數，教師所遺留課務由學校協助排代並支付鐘點費，不列入學年度成績考核之考量，此外照顧確診中重症之受隔離家屬，也是依教師請假規則辦理。
- (四) 討論臺南市歸仁區保西國民小學教師超勤工作獎勵辦法(草案)。

## 十六、 主席(校長)報告：

- (一) 新學年開始，對學校有 2 個期望，第一個期望為學生報到率能逐漸提升，讓學校班級數能穩定維持為 12 班，穩定的班級數對於學校教學、行政業務的推行及老師的穩定性有很大的影響。另一個期望為本校學生學力亦能提升，鑑於學校本次學力檢測結果不盡理想，期許各位老師教學時能注重培養學生在校期間良好學習態度及基礎學理扎實的養成，小學基礎學理的養成更有助於學生日後學習。以上對學校的 2 個願景，希全體教職員一起努力。
- (二) 一樓翰墨教室與三樓藝文教室將互換空間，兩者整理後一樓空間會成為展覽室及會議室，三樓則改為翰墨教室。
- (三) 有關學力檢測及課中差異化教學，要請各位教師特別注意，尤其是學力檢測成果，若有發生不適任教師情況召開教評會議，教師班級學生學力檢測便成為非常客觀憑據，因此請各位老師特別重視。
- (四) 有關期中、期末考各班級的學習評量及試卷，除教務處執行審題機制外，各年級各班評量及試卷請送校長室，將進行抽查並關注每一科試卷內容及學生鑑別度。
- (五) 校友林得志先生為鼓勵學生認真學習、積極進取，捐助學校每學期 100,000 元獎助學金，針對此捐款已擬定獎助辦法，目前規劃頒發學業優良獎學金(期中、期末評量前三名及進步獎二名)，學習積極助學金(每學期每班 2 人)，競賽績優獎學金，藉以激勵學生更努力向學。

(六) 另有關老師輔導與管教學生要注意情緒管控及相關罰則，更要請各位老師針對教師法、性別平等教育法、不當管教或違法處罰相關懲處規定多以研究瞭解，以免觸法。

(七) 針對本學期校務行事曆相關事項，請各位老師詳閱，若有問題請提出討論。

## 伍、會議提案：

(一) 提案一：「資通安全維護計畫」，是否有修正意見？(教務處)

說明：依規定提出計畫，請大家提出意見，若沒有則依計畫執行。

決議：本案經會議出席人員表決，無異議通過。

(二) 提案二：本校之「校外人士協助高級中等以下學校教學或活動注意事項」訂定如行事曆附件，是否有修正意見？(教務處)

說明：依規定提出計畫，請大家提出意見，若沒有則依計畫執行。

決議：本案經會議出席人員表決，無異議通過。

(三) 提案三：歸仁區保西國小超勤工作獎勵辦法草案。(人事室)

說明：依據教育局要點辦理，請大家提出草案意見。

決議：本案經會議出席人員表決，無異議通過。

(四) 提案四：112 學年度健康促進計畫(學務處)

說明：依規定提出計畫，請大家提出意見，若沒有則依計畫執行。

決議：本案經會議出席人員表決，無異議通過。

(三) 提案五：112 學年度保西國小課後社團實施計畫(教務處、學務處)

說明：依規定提出計畫，請大家提出意見，若沒有則依計畫執行。

決議：本案經會議出席人員表決，無異議通過。

(六) 提案六：學生獎懲辦法內容增訂第七點、第八點，是否有修正意見？(學務處)

說明：依規定提出計畫，請大家提出意見，若沒有則依計畫執行。

決議：本案經會議出席人員表決，無異議通過。

(七) 提案七：學生服裝儀容規定內容增訂第 3 點、第 4 點及第 5 點，是否有修正意見？(學務處)

說明：依規定提出計畫，請大家提出意見，若沒有則依計畫執行。

決議：本案經會議出席人員表決，無異議通過。

(八) 提案八：臺南市歸仁區保西國民小學教育儲蓄戶執行規定(總務處)

說明：依規定提出計畫，請大家提出意見，若沒有則依計畫執行。

決議：本案經會議出席人員表決，無異議通過。

(九) 提案九：臺南市歸仁區保西國民小學校務發展基金設置及管理運用辦法(總務處)

說明：依規定提出計畫，請大家提出意見，若沒有則依計畫執行。

決議：本案經會議出席人員表決，無異議通過。

**陸、臨時動議：無。**

**柒、散會時間：16 時 00 分**

臺南市保西國民小學  
資通安全維護計畫

機密等級：一般

承辦人簽章：

單位主管簽章：

資安長簽章：

校長簽章：

## 資通安全維護計畫

### 目 錄

壹、	依據及目的 .....	4
貳、	適用範圍 .....	4
參、	核心業務及重要性 .....	4
肆、	資通安全政策及目標 .....	6
一、	資通安全政策 .....	6
二、	資通安全目標 .....	6
三、	資通安全政策及目標之核定程序 .....	6
四、	資通安全政策及目標之宣導 .....	6
五、	資通安全政策及目標定期檢討程序 .....	6
伍、	資通安全推動組織 .....	6
一、	資通安全長 .....	6
二、	資通安全推動組織 .....	7
陸、	專職(責)人力及經費配置 .....	8
一、	專職(責)人力及資源之配置 .....	8
二、	經費之配置 .....	9
柒、	資訊及資通系統之盤點 .....	9
一、	資訊及資通系統盤點 .....	9
二、	機關資通安全責任等級分級 .....	9
捌、	資通安全風險評估 .....	9
一、	資通安全風險評估 .....	9
二、	核心資通系統及最大可容忍中斷時間 .....	10
玖、	資通安全防護及控制措施 .....	10
一、	資訊及資通系統之管理 .....	10
二、	存取控制與加密機制管理 .....	11
三、	作業與通訊安全管理 .....	13
四、	系統獲取、開發及維護 .....	16

五、業務持續運作演練 .....	17
六、執行資通安全健診 .....	17
七、資通安全防護設備 .....	17
壹拾、    資通安全事件通報、應變及演練相關機制 .....	17
壹拾壹、    資通安全情資之評估及因應 .....	17
一、資通安全情資之分類評估 .....	18
二、資通安全情資之因應措施 .....	18
壹拾貳、    資通系統或服務委外辦理之管理 .....	19
壹拾參、    資通安全教育訓練 .....	19
一、資通安全教育訓練要求 .....	19
二、資通安全教育訓練辦理方式 .....	19
壹拾肆、    公務機關所屬人員辦理業務涉及資通安全事項之考核機 制 .....	20
壹拾伍、    資通安全維護計畫及實施情形之持續精進及績效管理機 制 .....	20
一、資通安全維護計畫之實施 .....	20
二、資通安全維護計畫實施情形之稽核機制 .....	20
三、資通安全維護計畫之持續精進及績效管理 .....	21
壹拾陸、    資通安全維護計畫實施情形之提出 .....	22
壹拾柒、    相關法規、程序及表單 .....	22
一、相關法規及參考文件 .....	22
二、附件表單 .....	23

## 壹、依據及目的

本計畫依據下列法規訂定：

- 一、資通安全管理法第10條及其施行細則第6條。
- 二、臺南市政府資訊安全政策。
- 三、其他相關業務法規名稱。

## 貳、適用範圍

本計畫適用範圍涵蓋臺南市保西國民小學（以下簡稱本機關）。另包含保西國小附設幼稚園。

## 參、核心業務及重要性

- 一、核心業務及重要性：

本機關之核心業務及重要性如下表：

核心業務	核心資通系統	重要性說明	業務失效影響說明	最大可容忍中斷時間
教務業務：課程發展、課程編排、教學實施、學籍管理、成績評量、教學設備、教具圖書資料供應、教學研究及教學評鑑，並與輔導單位配合實施教育輔導等事項	國小學籍系統 (向上集中) 國小成績系統 (向上集中)	為本機關依組織法執掌，足認為重要者。	可能使本校部分業務中斷	由上級管理單位訂之
學生事務：公民教育、道德教育、生活教育、體育衛生保健、學生團體活動及生活管理，並與輔導單位配合實施生活輔導等事項。	無	為本機關依組織法執掌，足認為重要者。	無	無
總務業務：學校文書、事務及出納等事項	公文系統 (向上集中)	為本機關依組織法執掌，足認為重要者。	可能使本校部分業務中斷	由上級管理單位訂之
輔導業務：學生資料蒐集與分析、學生智力、	國小輔導系統 (向上集中)	為本機關依組織法執掌，足認為	可能使本校部分業務中	由上級管理單



性向、人格等測驗之實施，學生興趣、學習成就與志願之調查、輔導諮商之進行，並辦理特殊教育及親職教育等事項。		重要者。	斷	位訂之
--	--	------	---	-----

各欄位定義：

1. 核心業務：請參考資通安全管理法施行細則第7條之規定列示。
2. 核心資通系統：該項核心業務所必須使用之資通系統名稱。
3. 重要性說明：說明該業務對機關之重要性，例如對機關財務及信譽上影響，對民眾影響，對社會經濟影響，對其他機關業務運作影響，法律遵循性影響或其他重要性之說明。
4. 業務失效影響說明：該項業務使用之系統失效後，機關業務運作有何影響。
5. 最大可容忍中斷時間單位以小時計(對外服務以小時，對內服務以工作小時計)。

二、非核心業務及說明：

本機關之非核心業務及說明如下表：

非核心業務	業務失效影響說明	最大可容忍中斷時間
學校首頁(向上集中)	可能使本校部分業務中斷	24小時

各欄位定義：

1. 非核心業務系統：公務機關非核心業務相關之資通系統，如差勤服務、郵件服務、用戶端服務等。
2. 業務失效影響說明：該項業務使用之系統失效後，機關業務運作有何影響。
3. 最大可容忍中斷時間單位以小時計(對外服務以小時，對內服務以工作小時計)。

## 肆、資通安全政策及目標

### 一、資通安全政策

為使本機關業務順利運作，防止資訊或資通系統受未經授權之存取、使用、控制、洩漏、破壞、竄改、銷毀或其他侵害，並確保其機密性（Confidentiality）、完整性（Integrity）及可用性（Availability），依據臺南市政府資訊安全政策如下，以供全體同仁共同遵循：

1. 安全：確保資訊不遭竊取、竄改、滅失或遺漏。
2. 正確：資訊內容及處理過程精準無誤。
3. 迅速：對資安事件之處理、通報與回復能快速完成。

### 二、資通安全目標

1. 適時因應法令與技術之變動，調整資通安全維護之內容，以避免資通系統或資訊遭受未經授權之存取、使用、控制、洩漏、破壞、竄改、銷毀或其他侵害，以確保其機密性、完整性及可用性。
2. 達成資通安全責任等級分級之要求，並降低遭受資通安全風險之威脅。

### 三、資通安全政策及目標之核定程序

資通安全政策由本機關簽陳資通安全長核定。

### 四、資通安全政策及目標之宣導

1. 本機關之資通安全政策及目標應每年透過教育訓練、內部會議、張貼公告等方式，向機關內所有人員進行宣導。
2. 本機關應每年向利害關係人(例如 IT 服務供應商、與機關連線作業有關單位)進行資安政策及目標宣導。

### 五、資通安全政策及目標定期檢討程序

資通安全政策及目標應定期於資通安全管理審查會議中檢討其適切性。

## 伍、資通安全推動組織

### 一、資通安全長

依本法第11條之規定，本機關擇請劉英國校長兼任本機關資通

安全長，負責督導機關資通安全相關事項，其任務包括：

1. 資通安全管理政策及目標之核定、核轉及督導。
2. 資通安全責任之分配及協調。
3. 資通安全資源分配。
4. 資通安全防護措施之監督。
5. 資通安全事件之檢討及監督。
6. 資通安全相關規章與程序、制度文件核定。
7. 資通安全管理年度工作計畫之核定
8. 資通安全相關工作事項督導及績效管理。
9. 其他資通安全事項之核定。

## 二、資通安全推動組織

(一) 本機關設置「資通安全推動小組」負責督導機關資通安全相關事項，為推動本機關之資通安全相關政策、落實資通安全事件通報及相關應變處理，由資通安全長召集人員代表成立資通安全推動小組，其任務宜包括：

1. 跨部門資通安全事項權責分工之協調。
2. 應採用之資通安全技術、方法及程序之協調研議。
3. 整體資通安全措施之協調研議。
4. 資通安全計畫之協調研議。
5. 其他重要資通安全事項之協調研議。

### (二) 分工及職掌

本機關之資通安全推動小組依下列分工進行責任分組，並依資通安全長之指示負責下列事項，本機關資通安全推動小組分組人員名單及職掌應列冊，並適時更新之：

1. 資通安全推動小組，其工作內容得參考下列事項：
  - (1) 資通安全政策及目標之研議。
  - (2) 訂定機關資通安全相關規章與程序、制度文件，並確

保相關規章與程序、制度合乎法令及契約之要求。

- (3) 依據資通安全目標擬定機關年度工作計畫。
- (4) 傳達機關資通安全政策與目標。
- (5) 其他資通安全事項之規劃。
- (6) 資通安全技術之研究、建置及評估相關事項。
- (7) 資通安全相關規章與程序、制度之執行。
- (8) 資訊及資通系統之盤點及風險評估。
- (9) 資料及資通系統之安全防護事項之執行。
- (10) 資通安全事件之通報及應變機制之執行。
- (11) 其他資通安全事項之辦理與推動。
- (12) 每年定期召開資通安全管理審查會議，提報資通安全事項執行情形。

## 陸、專職(責)人力及經費配置

### 一、專職(責)人力及資源之配置

1. 本機關依資通安全責任等級分級辦法之規定，屬資通安全責任等級 D 級，其分工如下。
  - (1) 資通安全認知與訓練業務，負責推動資通安全教育訓練等業務之推動。
  - (2) 資通安全防護業務，資通安全防護設施建置及資通安全事件通報及應變業務之推動。
  - (3) 資通安全管理法法遵事項業務，負責本機關對所屬公務務機關或所管特定非公務機關之法遵義務執行事宜。
2. 本機關之承辦單位於辦理資通安全業務時，如資通安全人力或經驗不足，得洽請相關學者專家或專業機關(構)提供顧問諮詢服務。
3. 本機關負責重要資通系統之管理、維護、設計及操作之人員，應妥適分工，分散權責，若負有機密維護責任者，應簽屬書面約定，並視需要實施人員輪調，建立人力備援制度。
4. 本機關之首長及各級業務主管人員，應負責督導所屬人員之資通安全作業，防範不法及不當行為。

5. 專業人力資源之配置情形應每年定期檢討，並納入資通安全維護計畫持續改善機制之管理審查。

## 二、 經費之配置

1. 資通安全推動小組於規劃配置相關經費及資源時，應考量本機關之資通安全政策及目標，並提供建立、實行、維持及持續改善資通安全維護計畫所需之資源。
2. 各單位如有資通安全資源之需求，應配合機關預算規劃期程向資通安全推動小組提出，由資通安全推動小組視整體資通安全資源進行分配，並經資通安全長核定後，進行相關之建置。
3. 資通安全經費、資源之配置情形應每年定期檢討，並納入資通安全維護計畫持續改善機制之管理審查。

## 柒、 資訊及資通系統之盤點

### 一、 資訊及資通系統盤點

本機關每年辦理資訊及資通系統資產盤點，依管理責任指定對應之資產管理人。相關事項本機關未訂者得參考引用 ISMS-02-06 資訊資產管理規範」要求辦理。

### 二、 機關資通安全責任等級分級

依據教育部臺教資(四)第1070202157號函文，本校為公立高級中等以下學校，且配合資訊資源向上集中計畫，核心資訊系統均由上級或監督機關兼辦或代管，其資通安全責任等級為 D 級。

## 捌、 資通安全風險評估

### 一、 資通安全風險評估

1. 本機關應每年針對資訊及資通系統資產進行風險評估，若配合資訊資源向上集中計畫，資訊系統由上級或監督機關兼辦或代管，則不需進行。
2. 執行風險評估時應參考行政院國家資通安全會報頒布之最新「資訊系統風險評鑑參考指引」，並依其中之「詳細風險評鑑方法」進行風險評估之工作。

3. 相關事項本機關未訂者得參考引用 ISMS-02-01 風險評鑑與管理規範」要求辦理。
4. 本機關應每年依據資通安全責任等級分級辦法之規定，分別就機密性、完整性、可用性、法律遵循性等構面評估自行或委外開發之資通系統防護需求分級。

## 二、 核心資通系統及最大可容忍中斷時間

本校配合資訊資源向上集中計畫，核心資訊系統均由上級或監督機關兼辦或代管，不再另行訂定。

## 玖、 資通安全防護及控制措施

本機關依據前章資通安全風險評估結果、自身資通安全責任等級之應辦事項及核心資通系統之防護基準，採行相關之防護及控制措施如下：

### 一、 資訊及資通系統之管理

#### (一) 資訊及資通系統之保管

1. 資訊及資通系統管理人應確保資訊及資通系統已盤點造冊並適切分級，並持續更新以確保其正確性。
2. 資訊及資通系統管理人應確保資訊及資通系統被妥善的保存或備份。
3. 資訊及資通系統管理人應確保重要之資訊及資通系統已採取適當之存取控制政策。

#### (二) 資訊及資通系統之使用

1. 本機關同仁使用資訊及資通系統前應經其管理人授權。
2. 本機關同仁使用資訊及資通系統時，應留意其資通安全要求事項，並負對應之責任。
3. 本機關同仁使用資訊及資通系統後，應依規定之程序歸還。資訊類資訊之歸還應確保相關資訊已正確移轉，並安全地自原設備上抹除。
4. 非本機關同仁使用本機關之資訊及資通系統，應確實遵守本機關之相關資通安全要求，且未經授權不得任意複製資訊。
5. 對於資訊及資通系統，宜識別並以文件記錄及實作可被接受使用之規則。

### (三) 資訊及資通系統之刪除或汰除

1. 資訊及資通系統之刪除或汰除前應評估機關是否已無需使用該等資訊及資通系統，或該等資訊及資通系統是否已妥善移轉或備份。
2. 資訊及資通系統之刪除或汰除時宜加以清查，以確保所有機敏性資訊及具使用授權軟體已被移除或安全覆寫。
3. 具機敏性之資訊或具授權軟體之資通系統，宜採取實體銷毀，或以毀損、刪除或覆寫之技術，使原始資訊無法被讀取，並避免僅使用標準刪除或格式化功能。

## 二、存取控制與加密機制管理

### (一) 網路安全控管

1. 本機關應定期檢視防火牆政策是否適當，並適時進行防火牆軟、硬體之必要更新或升級。若為向上集中管理，則由上級單位統一辦理更新與升級。
2. 對於通過防火牆之來源端主機 IP 位址、目的端主機 IP 位址、來源通訊埠編號、目的地通訊埠編號、通訊協定、登入登出時間、存取時間以及採取的行動，均應予確實記錄。
3. 對網路系統管理人員或資通安全主管人員的操作，均應建立詳細的紀錄。並應定期檢視網路安全相關設備設定規則與其日誌紀錄，並檢討執行情形。
4. 使用者應依規定之方式存取網路服務，不得於辦公室內私裝電腦及網路通訊等相關設備。
5. 無線網路防護
  - (1) 機密資料原則不得透過無線網路及設備存取、處理或傳送。
  - (2) 無線設備應具備安全防護機制以降低阻斷式攻擊風險，且無線網路之安全防護機制應包含外來威脅及預防內部潛在干擾。
  - (3) 行動通訊或紅外線傳輸等無線設備原則不得攜入涉及或處理機密資料之區域。
  - (4) 用以儲存或傳輸資料且具無線傳輸功能之個人電子設備與工作站，應安裝防毒軟體，並定期更新病毒碼。

## (二) 資通系統權限管理

1. 本機關之資通系統應設置通行碼管理，通行碼之要求需滿足：
  - (1) 通行碼長度8碼以上。
  - (2) 通行碼複雜度應包含英文大寫小寫、特殊符號或數字三種以上。
  - (3) 使用者每90天應更換一次通行碼。
2. 使用者使用資通系統前應經授權，並使用唯一之使用者 ID，除有特殊營運或作業必要經核准並紀錄外，不得共用 ID。
3. 使用者無繼續使用資通系統時，應立即停用或移除使用者 ID，資通系統管理者應定期清查使用者之權限。

## (三) 特權帳號之存取管理

1. 資通系統之特權帳號請應經正式申請授權方能使用，特權帳號授權前應妥善審查其必要性，其授權及審查記錄應留存。
2. 資通系統之特權帳號不得共用。
3. 對於特權帳號，宜指派與該使用者日常公務使用之不同使用者 ID。
4. 資通系統之特權帳號應妥善管理，並應留存特殊權限帳號之使用軌跡。
5. 資通系統之管理者每季應清查系統特權帳號並劃定特權帳號逾期之處理方式。

## (四) 加密管理

1. 本機關之機密資訊於儲存或傳輸時應進行加密。
2. 本機關之加密保護措施應遵守下列規定：
  - (1) 應避免留存解密資訊。
  - (2) 一旦加密資訊具遭破解跡象，應立即更改之。

- (五) 其它相關事項本機關未訂者得參考引用 ISMS-02-11 存取控制管理規範」與「ISMS-03-11 帳號註冊註銷作業



程序書」要求辦理。

### 三、作業與通訊安全管理

#### (一) 防範惡意軟體之控制措施

1. 本機關之主機及個人電腦應安裝防毒軟體，並時進行軟、硬體之必要更新或升級。
  - (1) 經任何形式之儲存媒體所取得之檔案，於使用前應先掃描有無惡意軟體。
  - (2) 電子郵件附件及下載檔案於使用前，宜於他處先掃描有無惡意軟體。
  - (3) 確實執行網頁惡意軟體掃描。
2. 使用者未經同意不得私自安裝應用軟體，管理者並應每年定期針對管理之設備進行軟體清查。
3. 使用者不得私自使用已知或有嫌疑惡意之網站。
4. 設備管理者應定期進行作業系統及軟體更新，以避免惡意軟體利用系統或軟體漏洞進行攻擊。

#### (二) 遠距工作之安全措施

1. 本機關資通系統之操作及維護以現場操作為原則，避免使用遠距工作，如有緊急需求時，應申請並經資通安全推動小組同意後始可開通。
2. 資通安全推動小組應定期審查已授權之遠距工作需求是否適當。

#### (三) 電子郵件安全管理

1. 本機關人員到職後應經申請方可使用電子郵件帳號，並應於人員離職後刪除電子郵件帳號之使用。
2. 應定期進行電子郵件帳號清查。
3. 電子郵件伺服器應設置防毒及過濾機制，並適時進行軟硬體之必要更新，若為向上集中管理，則由上級單位統一辦理。使用者使用電子郵件時應提高警覺，並使用純文字模式瀏覽，避免讀取來歷不明之郵件或含有巨集檔案之郵件。
4. 原則不得電子郵件傳送機密性或敏感性之資料，如有業務需求者應依相關規定進行加密或其他之防護措施。

5. 使用者不得利用機關所提供電子郵件服務從事侵害他人權益或違法之行為。
6. 使用者應確保電子郵件傳送時之傳遞正確性。
7. 使用者使用電子郵件時，應注意電子簽章之要求事項。
8. 本機關應定期舉辦(或配合上級機關舉辦)電子郵件社交工程演練，並檢討執行情形。

#### (四) 確保實體與環境安全措施

##### 1. 資料中心及電腦機房之門禁管理

- (1) 資料中心及電腦機房應進行實體隔離。
- (2) 機關人員或來訪人員應申請及授權後方可進入資料中心及電腦機房，資料中心及電腦機房管理者並應定期檢視授權人員之名單。
- (3) 機關人員應隨時注意身分不明或可疑人員。
- (4) 僅於必要時，得准許外部支援人員進入資料中心及電腦機房。
- (5) 人員及設備進出資料中心及電腦機房應留存記錄。
- (6) 其它本機關未訂者得參考引用 ISMS-02-08 實體及環境安全規範」要求事項辦理。

##### 2. 資料中心及電腦機房之環境控制

- (1) 資料中心及電腦機房應安裝之安全偵測及防護措施，如熱度及煙霧偵測設備、火災警報設備、溫濕度監控設備、漏水偵測設備、入侵者偵測系統，以減少環境不安全引發之危險。
- (2) 各項安全設備應定期執行檢查、維修。
- (3) 其它本機關未訂者得參考引用 ISMS-03-04 電腦機房管理作業程序書」要求事項辦理。

##### 3. 辦公室區域之實體與環境安全措施

- (1) 應考量採用辦公桌面的淨空政策，以減少文件及可移除式媒體等在辦公時間之外遭未被授權的人員取用、遺失或是被破壞的機會。
- (2) 文件及可移除式媒體在不使用或不上班時，應存放在櫃子內。
- (3) 機密性及敏感性資訊，不使用或下班時應該上鎖。

- (4) 機密資訊或處理機密資訊之資通系統應避免存放或設置於公眾可接觸之場域。
- (5) 顯示存放機密資訊或具處理機密資訊之資通系統地點之通訊錄及內部人員電話簿，不宜讓未經授權者輕易取得。
- (6) 資訊或資通系統相關設備，未經管理人授權，不得被帶離辦公室。
- (7) 其它本機關未訂者得參考引用 ISMS-02-08 實體及環境安全規範」要求事項辦理。

#### (五) 資料備份

1. 重要資料及核心資通系統應進行資料備份，並執行異地存放。
2. 本機關應定期確認核心資通系統資料備份之有效性。
3. 敏感或機密性資訊之備份應加密保護。
4. 其它本機關未訂者得參考引用 ISMS-03-05 備份管理作業程序書」要求事項辦理。

#### (六) 媒體防護措施

1. 使用隨身碟或磁片等存放資料時，具機密性、敏感性之資料應與一般資料分開儲存，不得混用並妥善保管。
2. 資訊如以實體儲存媒體方式傳送，應留意實體儲存媒體之包裝，選擇適當人員進行傳送，並應保留傳送及簽收之記錄。
3. 為降低媒體劣化之風險，宜於所儲存資訊因相關原因而無法讀取前，將其傳送至其他媒體。
4. 對機密與敏感性資料之儲存媒體實施防護措施，包含機密與敏感之紙本或備份磁帶，應保存於上鎖之櫃子，且需由專人管理鑰匙。
5. 其它本機關未訂者得參考引用 ISMS-03-02 電腦設備及媒體管理作業程序書」要求事項辦理。

#### (七) 電腦使用之安全管理

1. 電腦、業務系統或自然人憑證，若超過十五分鐘不使用時，應立即登出或啟動螢幕保護功能並取出自然人憑證。
2. 禁止私自安裝點對點檔案分享軟體及未經合法授權軟體。

3. 連網電腦應隨時配合更新作業系統、應用程式漏洞修補程式及防毒病毒碼等。
4. 筆記型電腦及實體隔離電腦應定期以人工方式更新作業系統、應用程式漏洞修補程式及防毒病毒碼等。
5. 下班時應關閉電腦及螢幕電源。
6. 如發現資安問題，應主動循機關之通報程序通報。
7. 支援資訊作業的相關設施如影印機、傳真機等，應安置在適當地點，以降低未經授權之人員進入管制區的風險，及減少敏感性資訊遭破解或洩漏之機會。

#### (八) 行動設備之安全管理

1. 機密資料不得由未經許可之行動設備存取、處理或傳送。
2. 機敏會議或場所不得攜帶未經許可之行動設備進入
3. 其它本機關未訂者得參考引用 ISMS-02-10 網路安全管理規範」要求事項辦理。

#### (九) 即時通訊軟體之安全管理

1. 使用即時通訊軟體傳遞機關內部公務訊息，其內容不得涉及機密資料。但有業務需求者，應使用經專責機關鑑定相符機密等級保密機制或指定之軟、硬體，並依相關規定辦理。
2. 使用於傳遞公務訊息之即時通訊軟體宜考量下列安全性需求：
  - (1) 用戶端應有身分識別及認證機制。
  - (2) 訊息於傳輸過程應有安全加密機制。
  - (3) 應通過經濟部工業局訂定行動化應用軟體之中級檢測項目。
  - (4) 伺服器端之主機設備及通訊紀錄應置於我國境內。
  - (5) 伺服器通訊紀錄 (log) 應至少保存六個月。

#### 四、系統獲取、開發及維護

1. 本機關之資通系統應依「資通安全責任等級分級辦法」之規定完成系統防護需求分級，依分級之結果，完成資通系統防護基準，並注意下列事項：
  - (1) 如涉及個人資料，開發過程請依安全系統發展生命週期

(Secure Software Development Life Cycle, SSDLC)納入資安要求，並參考行政院國家資通安全會報頒布之最新「安全軟體發展流程指引」、「安全軟體設計指引」及「安全軟體測試指引」。

- (2) 於資通系統開發前，設計安全性要求，並檢討執行情形。
- (3) 於上線前執行安全性要求測試，並檢討執行情形。
- (4) 執行資通系統源碼安全措施，包含源碼存取控制與版本控管，並檢討執行情形。

2. 其它本機關未訂者得參考引用 ISMS-02-12 系統開發與維護規範」要求事項辦理。

#### 五、業務持續運作演練

本機關為 D 級機關無需針對核心資通系統制定業務持續運作計畫與演練。

#### 六、執行資通安全健診

本機關為 D 級機關無需執行資通安全健診作業。

#### 七、資通安全防護設備

1. 本機關應建置防毒軟體、防火牆，如有設置電子郵件伺服器應建立電子郵件過濾裝置，持續使用並適時進行軟、硬體之必要更新或升級。前項之防火牆、電子郵件伺服器若為向上集中管理，則由上級單位統一辦理更新與升級。
2. 資安設備設定異動應保留相關修改紀錄，並定期檢討執行情形。

#### 壹拾、資通安全事件通報、應變及演練相關機制

為即時掌控資通安全事件，並有效降低其所造成之損害，本機關應訂定資通安全事件通報、應變及演練相關機制，詳資通安全事件通報應變程序。

其它本機關未訂者得參考引用臺南市政府及所屬機關資通安全事件通報及應變管理程序」與「ISMS-02-13 安全事件回報及處理規範」要求事項辦理。

#### 壹拾壹、資通安全情資之評估及因應

本機關接獲資通安全情資，應評估該情資之內容，並視其對本

機關之影響、本機關可接受之風險及本機關之資源，決定最適當之因應方式，必要時得調整資通安全維護計畫之控制措施，並做成紀錄。

## 一、資通安全情資之分類評估

本機關接受資通安全情資後，應指定人員進行情資分析，並依據情資之性質進行分類及評估，情資分類評估如下：

### (一) 資通安全相關之訊息情資

資通安全情資之內容如包括重大威脅指標情資、資安威脅漏洞與攻擊手法情資、重大資安事件分析報告、資安相關技術或議題之經驗分享、疑似存在系統弱點或可疑程式等內容，屬資通安全相關之訊息情資。

### (二) 入侵攻擊情資

資通安全情資之內容如包含特定網頁遭受攻擊且證據明確、特定網頁內容不當且證據明確、特定網頁發生個資外洩且證據明確、特定系統遭受入侵且證據明確、特定系統進行網路攻擊活動且證據明確等內容，屬入侵攻擊情資。

### (三) 機敏性之情資

資通安全情資之內容如包含姓名、出生年月日、國民身份證統一編號、護照號碼、特徵、指紋、婚姻、家庭、教育、職業、病例、醫療、基因、性生活、健康檢查、犯罪前科、聯絡方式、財務情況、社會活動及其他得以直接或間接識別之個人資料，或涉及個人、法人或團體營業上秘密或經營事業有關之資訊，或情資之公開或提供有侵害公務機關、個人、法人或團體之權利或其他正當利益，或涉及一般公務機密、敏感資訊或國家機密等內容，屬機敏性之情資。

### (四) 涉及核心業務、核心資通系統之情資

資通安全情資之內容如包含機關內部之核心業務資訊、核心資通系統、涉及關鍵基礎設施維運之核心業務或核心資通系統之運作等內容，屬涉及核心業務、核心資通系統之情資。

## 二、資通安全情資之因應措施

本機關於進行資通安全情資分類評估後，應針對情資之性質進行相應之措施，必要時得調整資通安全維護計畫之控制措施。

### (一) 資通安全相關之訊息情資

由資通安全推動小組彙整情資後進行風險評估，並依據資通安全維護計畫之控制措施採行相應之風險預防機制。

### (二) 入侵攻擊情資

由經指派之人員判斷有無立即之危險，必要時採取立即之通報應變措施，並依據資通安全維護計畫採行相應之風險防護措施，另通知各單位進行相關之預防。

### (三) 機敏性之情資

就涉及個人資料、營業秘密、一般公務機密、敏感資訊或國家機密之內容，應採取遮蔽或刪除之方式排除，例如個人資料及營業秘密，應以遮蔽或刪除該特定區段或文字，或採取去識別化之方式排除之。

### (四) 涉及核心業務、核心資通系統之情資

資通安全推動小組應就涉及核心業務、核心資通系統之情資評估其是否對於機關之運作產生影響，並依據資通安全維護計畫採行相應之風險管理機制。

## 壹拾貳、資通系統或服務委外辦理之管理

本機關委外辦理資通系統之建置、維運或資通服務之提供時，應考量受託者之專業能力與經驗、委外項目之性質及資通安全需求，選任適當之受託者，並監督其資通安全維護情形。

其它本機關未訂者得參考引用 ISMS-02-05 資訊作業委外管理規範」要求事項辦理。

## 壹拾參、資通安全教育訓練

### 一、資通安全教育訓練要求

本機關依資通安全責任等級分級屬 D 級，一般使用者與主管，每人每年接受 3 小時以上之一般資通安全教育訓練。

### 二、資通安全教育訓練辦理方式

1. 承辦單位應於每年年初，考量管理、業務及資訊等不同工作類別之需求，擬定資通安全認知宣導及教育訓練計畫，以建立員工資通安全認知，提升機關資通安全水準，並應保存相關之資通安全認知宣導及教育訓練紀錄。

2. 本機關資通安全認知宣導及教育訓練之內容得包含：
  - (1) 資通安全政策(含資通安全維護計畫之內容、管理程序、流程、要求事項及人員責任、資通安全事件通報程序等)。
  - (2) 資通安全法令規定。
  - (3) 資通安全作業內容。
  - (4) 資通安全技術訓練。
3. 員工報到時，應使其充分瞭解本機關資通安全相關作業規範及其重要性。
4. 資通安全教育及訓練之政策，除適用所屬員工外，對機關外部的使用者，亦應一體適用。

#### **壹拾肆、公務機關所屬人員辦理業務涉及資通安全事項之考核機制**

本機關所屬人員之平時考核或聘用，依據公務機關所屬人員資通安全事項獎懲辦法，及本機關各相關規定辦理之。

#### **壹拾伍、資通安全維護計畫及實施情形之持續精進及绩效管理機制**

##### **一、資通安全維護計畫之實施**

為落實本安全維護計畫，使本機關之資通安全管理有效運作，相關單位於訂定各階文件、流程、程序或控制措施時，應與本機關之資通安全政策、目標及本安全維護計畫之內容相符，並應保存相關之執行成果記錄。

##### **二、資通安全維護計畫實施情形之稽核機制**

###### **(一) 稽核機制之實施**

1. 資通安全推動小組應配合上級機關要求執行內部稽核作業，以確認人員是否遵循本規範與機關之管理程序要求，並有效實作及維持管理制度。
2. 辦理稽核前上級機關應擬定資通安全稽核計畫並安排稽核成員，稽核計畫應包括稽核之依據與目的、期間、重點領域、稽核小組組成方式、保密義務、稽核方式、基準與項目及受稽單位協助事項，並應將前次稽核之結果納入稽核範圍。
3. 其它本機關未訂者得參考引用 ISMS-02-16 資安稽核管理規範」要求事項辦理。



## (二) 稽核改善報告

1. 受稽單位於稽核實施後發現有缺失或待改善項目者，應對缺失或待改善之項目研議改善措施、改善進度規劃，並落實執行。
2. 受稽單位於稽核實施後發現有缺失或待改善者，應判定其發生之原因，並評估是否有其類似之缺失或待改善之項目存在。
3. 受稽單位於判定缺失或待改善之原因後，應據此提出並執行相關之改善措施及改善進度規劃，必要時得考量對現行資通安全管理制度或相關文件進行變更。
4. 機關應定期審查受稽單位缺失或待改善項目所採取之改善措施、改善進度規劃及佐證資料之有效性。
5. 受稽單位於執行改善措施時，應留存相關之執行紀錄，並填寫稽核結果及改善報告。

## 三、資通安全維護計畫之持續精進及績效管理

1. 本機關之資通安全推動小組應每年定期召開資通安全管理審查會議，確認資通安全維護計畫之實施情形，確保其持續適切性、合宜性及有效性。
2. 管理審查議題應包含下列討論事項：
  - (1) 過往管理審查議案之處理狀態。
  - (2) 與資通安全管理系統有關之內部及外部議題的變更，如法令變更、上級機關要求、資通安全推動小組決議事項等。
  - (3) 資通安全維護計畫內容之適切性。
  - (4) 資通安全績效之回饋，包括：
    - A. 資通安全政策及目標之實施情形。
    - B. 資通安全人力及資源之配置之實施情形。
    - C. 資通安全防護及控制措施之實施情形。
    - D. 內外部稽核結果。
    - E. 不符合項目及矯正措施。
  - (5) 風險評鑑結果及風險處理計畫執行進度。
  - (6) 重大資通安全事件之處理及改善情形。

(7) 利害關係人之回饋。

(8) 持續改善之機會。

3. 持續改善機制之管理審查應做成改善績效追蹤報告，相關紀錄並應予保存，以作為管理審查執行之證據。

#### **壹拾陸、資通安全維護計畫實施情形之提出**

本機關依據本法第11條之規定，應於次年向上級或監督機關，提出上年度資通安全維護計畫實施情形，使其得瞭解本機關上年度資通安全計畫實施情形。

#### **壹拾柒、相關法規、程序及表單**

##### **一、相關法規及參考文件**

1. 資通安全管理法
2. 資通安全管理法施行細則
3. 資通安全責任等級分級辦法
4. 資通安全事件通報及應變辦法
5. 資通安全情資分享辦法
6. 公務機關所屬人員資通安全事項獎懲辦法
7. 資訊系統風險評鑑參考指引
8. 政府資訊作業委外安全參考指引
9. 無線網路安全參考指引
10. 網路架構規劃參考指引
11. 行政裝置資安防護參考指引
12. 政府行動化安全防護規劃報告
13. 安全軟體發展流程指引
14. 安全軟體設計指引
15. 安全軟體測試指引
16. 資訊作業委外安全參考指引
17. 本機關資通安全事件通報及應變程序

18. 其它本機關未訂者得參考引用 ISMS」資訊安全管理系統文件

二、 附件表單

1. 臺南市政府「ISMS-04-02 文件總覽表」

# 臺南市歸仁區保西國小受理校外人士入校協助 教學或活動處理原則

109年1月16日訂定

111年7月22日修訂

- 一、針對校外人士申請入校協助教學或活動暨審查自編（選）教材，以建立一致性之處理機制，爰訂定本原則。
- 二、校外人士定義：學校教職員工生以外之所有人員（含志工及民間團體）。
- 三、校外人士資格：
  - （一）無「兒童及少年福利與權益保障法」第26-1條情事。
  - （二）校外人士若為民間團體，須為政府合法立案組織或單位。
- 四、實施時間：
  - （一）正式課程：第1節到第7節課（包含領域學習課程及彈性學習課程）。
  - （二）非正式課程：上課日之晨光、午休及其他時間。
- 五、校外人士申請入校協助教學或活動應填具申請表（如附件1），其教學或活動之內容如涉及性別平等、宗教或政治議題者，不予受理。
- 六、教材審查內容及項目（審查表如附件2）：
  - （一）自編（選）教材之內容應符合智慧財產權規範，並遵守十二年國民基本教育課程綱要總綱及各領綱、相關法規及人權公約之規定，如：教育基本法、性別平等教育法、消除對婦女一切形式歧視公約、兒童權利公約等。
  - （二）自編（選）之教材應提供教材編輯計畫，教學或活動所使用之教學簡報、印刷品、影音光碟及其他於課程或活動中使用之教學資料或計畫，均應送審。
  - （三）教材編輯計畫書內容應至少包括教材之編輯理念、課程架構、單元名稱、教學活動重點、教學時數或節數、教學資源等項。
  - （四）審查項目包括：適用之法規、教材適用對象、適用指標或素養、適用領域或議題、預期成效以及其他補充項目。
- 七、教材審查程序：
  - （一）未滿1個月之教學或活動，由學校行政人員代表及實施年級導師代表進行審查，審查結果留校備查。
  - （二）1個月以上未滿1學期之教學或活動，由學校行政人員代表、實施年級導

師代表及課程發展委員會代表進行審查，審查結果留校備查。

(三)1 學期以上之教學或活動，應納入學校課程計畫，由學校課程發展委員會審查。

八、原授課教師應配合事項如下：

(一)校外人士入班協助教學前，原授課教師應事先與校外人士討論課程教學內容。

(二)校外人士入班協助教學，課程進行時，原授課教師應隨班協同教學，並宜公開供學校人員及家長觀課。

(三)若原授課教師未能隨班協同教學時，應於課後檢核教學或活動內容是否有違反本原則之情事；倘有違反，則應向學校反映，請學校處理後續事宜。

九、學校應建立問題反映管道，如查校外人士入校進行教學或活動時，違反相關規定，應要求其改善並進行追蹤；倘持續違反，則學校應中止其入校協助。

十、課程實施成效評估：

(一)正式課程：實施課程後，依照課程計畫相關規定進行課程評鑑，以瞭解實施成效，作為爾後課程規劃及審核之參考。

(二)非正式課程：課程結束後進行成效評估（如問卷），以瞭解實施成效，作為爾後課程規劃及審核之參考。

十一、校外人士若為志工身分，學校應依「志願服務法」進行志工組織、管理、訓練、保險等事宜，志工並應遵守志工倫理守則及學校訂定之規章。

十二、其他非屬入校協助教學事項，學校應瞭解校外人士蒞校活動性質，明確告知所辦活動目的與宗旨，應符合該教育階段學生成長及學習需要，避免性別偏見及歧視，本中立原則，不得為特定政治團體或宗教信仰從事宣傳或活動，並不得有商業或其他利益衝突之情事。

十三、各校每學期自我檢核落實校外人士入校協助教學或活動審查情形，檢核表（如附件3）留校備查，教育局不定期到校查核。

## 臺南市歸仁區保西國民小學教師超勤工作獎勵辦法(草案)

000年0月00日校務會議通過

- 一、依據臺南市政府教育局 102 年 10 月 29 日南市教人(二)字第 1020960834 號函及臺南市高級中等以下學校教師出勤實施要點辦理。
- 二、依臺南市高級中等以下學校教師出勤實施要點第四點規定，教師出勤超過每日規定工作時間者，得申請加班；加班以小時計算，不同時段加班未滿一小時或超過一小時之餘數，不得合併計算加班時數。
- 三、教師每日出勤時間超過 8 小時但不足 1 小時之超勤時數，於上級主管機關尚未同意放寬現行規定前，市府教育局同意各校每學年度末依下列敘獎標準核予獎勵，以肯定教師之付出：
  - (一)每學年累積總超勤時數 30 小時以上未達 60 小時經核定者，核予嘉獎 1 次。
  - (二)每學年累積總超勤時數 60 小時以上未達 90 小時經核定者，核予嘉獎 2 次。
  - (三)每學年累積總超勤時數 90 小時以上經核定者，核予記功 1 次。
- 四、本校各類教師上下班時間如下：

類別	班別名稱	上午上班時間	中午休息時間	下午下班時間
教師兼導師	(07:40~12:00, 12:00~16:00)	07:40	無中午休息	16:00
教師兼行政	(07:40~12:00, 12:20~16:00)	07:40	中午休息 (12:00-12:20)	16:00
科任教師	(07:40~12:00, 12:20~16:00)	07:40	中午休息 (12:00-12:20)	16:00
職員	(07:40~12:00, 12:20~16:00)	07:40	中午休息 (12:00-12:20)	16:00

- 五、職員上下班時間同教師兼行政人員，因配合學校行政業務，於規定出勤時間外延長上班部分，需回歸加班補休規定或寒暑假彈性上班規定，不適用本獎勵措施。
- 六、本辦法自民國 112 年 8 月 1 日起施行，若有修正意見，另提交校務會議討論並決議後施行。

# 臺南市歸仁區保西國民小學

## 112 學年度

### 健康促進學校計畫書



# 臺南市歸仁區保西國民小學 112 學年度學校健康促進實施計畫

## 一、計畫依據

- (一) 學校衛生法。
- (二) 臺南市 112 學年度健康促進學校實施計畫。

## 二、計畫摘要

依據學校教職員工生現行問題分析與健康需求評估，成立學校健康促進委員會，並組成健康促進工作團隊。藉由學童健康檢查及例行性體格檢查結果，發現本校學童過重比率及齲齒盛行率、傷病以擦傷、挫撞傷比例偏高。因此健康體位、口腔保健及安全教育與急救為本校急需解決的三大健康議題。本校學童家庭有吸煙習慣不少，菸害防治亦是刻不容緩的課題，健康體位是培育健康國民不可欠缺的議題。近年來因性開放及相關知識的缺乏，愛滋病防治等的生理衛生教育，是必需於校園紮根的工作；加上近年來因藥物取得日趨方便，因此，正確使用藥物觀念也應於國小階段建立。而學生的心理健康狀態攸關其健康品質與生活適應，也影響其專注力與學習能力，推動心理健康促進為重要的教育議題。基於上述因素，本校 112 學年健康促進學校推動八大議題分別為視力、口腔保健、健康體位、菸檳防制、全民健保（含正確用藥）、性教育（含愛滋病）、正向心理健康以及安全急救教育。

在口腔檢查方面：111 學年一年級的齲齒比率較前一年度下降約為 32.3%，四年級的齲齒比率較前一年度下降約為 31.63%。顯示正確的潔牙習慣及潔牙方式已有初步成效。本校將持續安排貝氏刷牙、牙線教學及含氟漱口水使用方法，希望改善口腔衛生習慣。根據上表，發現 111 學年適中比率較前一年度下降約為 5.95%。過輕比率較前一年度上升約為 1.28%。過重比率較前一年度上升約為 3.38%，超重較前一年度上升約為 1.29%。學校將加強執行體適能、營養教育及教師隨班指導營養午餐相關活動，並列為今年健促執行的重點及擬訂可行方案加以改善。本校 111 學年度整體視力不良率較前一年度上升約為 0.4%，本校仍會持續推動一連串視力保健工作的推行，以有效控制視力不良率。

## 三、背景說明及分析

### (一) 學校整體環境 SWOTS 分析

因素	S (優勢)	W (劣勢)	O (機會點)	T (威脅點)	S (因應策略)
地理環境	1 民風勤樸，家長關心學校教育。 2 老師深受敬重，親師互動良好。	1 交通繁雜，學生上下學安全堪慮。 2 地處鄉鎮邊陲，工商業較不發達，人口流失嚴重。	1 環境單純，交通便利，建商推案進駐，減少人口流失。	1 學區範圍大，常有學生越區就讀。 2 車輛流量大，交通安全堪慮	1. 充分利用社區內資源進行相關教學。 2. 引導學生認識並積極參與社區活動。 3. 積極推動交通安全教育，建立學童正確的交通安全認知與行為。



因素	S (優勢)	W (劣勢)	O (機會點)	T (威脅點)	S (因應策略)
硬體設備	1 教學大樓，各項教學設備齊全有助於師生教學。 2 積極爭取經費，充實並改善校園設備。 3 尋求家長會社區資源。	1 部分教室老舊，各項教學設備亟待改善並充實。 2 各項教學及活動設備無法維修，亟待拆除並增添設備。	1 充實更新資訊設備及遊戲器材、音樂設備陸續完成，協助師生教學，提升教學效果。	1 教室多為老舊建築。 2 未能編列硬體建設維護經費。	1. 加強生活教育，建立學生愛惜公物的好習慣。 2. 宣導設備正確使用方法。 3. 落實公物保管責任制。 4. 爭取各項資源維護。
教師	1 教師各具專長，學年之間互動良好，肯經驗分享，有效提升教師專業能力。 2 師生關係及親師溝通，互動良好。	1 教師忙於班級經營及級務，恐無暇參加研習進修，或修習學位。 2 教師兼任過多行政工作，無暇閱讀專書或參加研習進修。	1 提供安排校內外教學進修研習。 2 購置教育專書或教學影片增強認知及專業成長。 3 提供教師在職進修機會。	1 單親及弱勢學童人數眾多需要特別照護，影響老師教學。 2 行政級務繁重，教師無暇參加各項研習。	1. 根據教師需求規劃教師進修內容。 2. 鼓勵教師自行研發教材。 3. 加強親師合作減輕教師工作負擔。 4. 學期末辦理校內教師教學經驗分享
行政人員	1 行政人員負責盡職，充分溝通協調。 2 行事敏捷，主動積極。	1 編制不足，教師需兼辦行政工作。 2 教師行政專業能力不足。	1 主計、出納、庶務、人事等專業行政業務，已編制專人負責。	1 成長動力因人而異。 2 未有具體可行客觀的行政評鑑標準。	1. 行政資訊化。 2. 暢通協調溝通管道。
學生	1 農家子弟，勤儉樸實，活潑好動，可塑性強。	1 單親及需特別關懷學生多。 2 多元競爭的社會親子關係疏離。 3 問題家庭產生學生偏差行為。	1 透過慈善機構及老師愛心，對單親及需特別關懷學生多方協助。	1 社會多元複雜學生抵擋外來誘惑定力不足，或受不良同儕影響。 2 少數家庭教育偏差，衍生教育問題。	1. 進行主題統整課程提高學習興趣。 2. 規劃多元學習活動適應多元需求。 3. 加強教師輔導專業知能。
家長	1 家長、委員會團結和諧，肯定、支持學校教育。 2 部份家長關心學校教育，協助推動校務發展。	1 部份家長曲解教育，過度關心校務造成學校困擾。 2 學區家長社經背景殊異，親職教育待落實。	1 提供親職教育機會，善盡父母責任及角色責任。 2 開放家長參與校務管道。	1 部份家庭教育和學校教育脫節。 2 單親家庭比例漸高。	1. 辦理親職講座。 2. 辦理家長成長團體。 3. 健全家長會及班親會組織。

因素	S (優勢)	W (劣勢)	O (機會點)	T (威脅點)	S (因應策略)
社區資源	1 社區提供人力物力資源，回饋學校關心學校教育。 2 提供獎學金，獎助清寒、優秀學童。	1 尚缺有組織的整合系統。	1 善用社區資源改善、充實學校軟硬體設備。 2 努力推動學校教育，對學生多付出一分關懷及愛心，回饋社區。	1 容易受到社區人情牽制，關說請託難免。	1. 建立學校與社區資源人力網絡。 2. 參與社區活動傳承社區文化。 3. 配合社區特色發展學校本位課程。

(二) 109 學年至 111 學年口腔檢查結果統計表

年級	學年	人數	齲齒人數	齲齒比率
一	109	37	8	21.62%
	110	38	15	58.97%
	111	30	8	26.67%
	111學年 臺南市			30.10%
四	109	37	10	27.27%
	110	39	21	53.85%
	111	36	8	22.22%
	111學年 臺南市			24.84%

一年級口腔檢查結果統計表

四年級口腔檢查結果統計表

111 學年一年級的齲齒比率較前一年度下降約為 32.3%，四年級的齲齒比率較前一年度下降約為 31.63%。顯示正確的潔牙習慣及潔牙方式已有初步成效。本校將持續安排貝氏刷牙、牙線教學及含氟漱口水使用方法，希望改善口腔衛生習慣。

(三) 109~111 學年全校學童體位判讀統計表

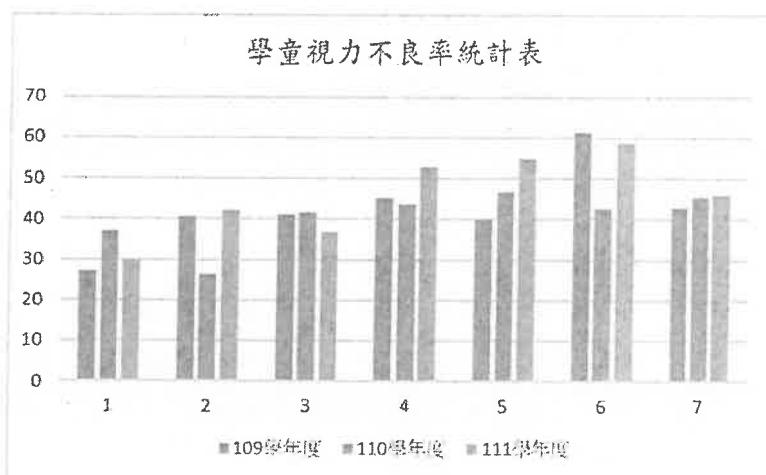
109~111 學年全校學童體位判讀統計表																
		過輕			適中			過重			超重					
	111 年 臺南市	109 學年	110 學年	111 學年	111 年 臺南市	109 學年	110 學年	111 學年	111 年 臺南市	109 學年	110 學年	111 學年	111 年 臺南市	109 學年	110 學年	111 學年
人數		7	4	7		129	137	133		18	26	35		40	33	37

百分比	9.68	3.6	2.02	3.30	62.69	66.5	68.69	62.74	12.60	9.3	13.13	16.51	15.03	20.6	16.16	17.45
-----	------	-----	------	------	-------	------	-------	-------	-------	-----	-------	-------	-------	------	-------	-------

根據上表，發現 111 學年適中比率較前一年度下降約為 5.95%。過輕比率較前一年度上升約為 1.28%。過重比率較前一年度上升約為 3.38%，超重較前一年度上升約為 1.29%。學校將加強執行體適能、營養教育及教師隨班指導營養午餐相關活動，並列為今年健促執行的重點及擬訂可行方案加以改善。

#### (四)109~111 學年學童視力不良率統計表

年度	109	110	111	111 年
年級	不良率 (%)	不良率 (%)	不良率 (%)	臺南市不良率
一	27.03	37.08	30	
二	40.54	26.28	42.1	
三	41.03	41.69	36.8	
四	45.16	43.68	52.9	
五	40.11	46.78	55	
六	61.29	42.55	58.6	
合計	42.78	45.5	45.9	43.75



本校 111 學年度整體視力不良率較前一年度上升約為 0.4%，本校仍會持續推動一連串視力保健工作的推行，以有效控制視力不良率。

#### (五) 本校健康促進七大議題的 SWOTS 分析如下：

	S (優勢)	W (劣勢)	O (機會點)	T (威脅點)	S (因應策略)
視力保健	1. 學校設有視力保健工作小組，大家分工良好。 2. 校地廣闊、美化綠化完善。	1. 電視電腦及，孩童過度使用視力，近視孩童增加。 2. 本校為資訊融入教學學校。	1. 教師配合督促學生矯治情形非常落實。	1. 學生課後到安親班繼續寫功課，眼睛沒有充分休息的機會。 2. 有些家長忙於工作，無法帶學童至眼科醫生處進行視力矯正。 3. 網路日趨普及，孩童使用電腦時數增加迅速。	1. 強化學生減少用眼的活動。 2. 第二節 20 分鐘下課時間進行課間活動。 3. 每學期檢查學童視力，確實追蹤回條交回情形。 4. 舉辦視力保健相關活動。

<p>口腔衛生</p>	<p>1. 學校設有口腔衛生工作小組，功能卓著。 2. 牙醫師公會均提供漱口水，教師指導孩童執行每週含氟水漱口確實。 3. 定期健康檢查到校進行口腔篩檢。</p>	<p>1. 各班走廊外洗手台只有3個水龍頭，造成學生餐後潔牙需排隊等待較長時間。</p>	<p>1. 教師配合督促學生矯治情形非常落實。 2. 本校護理師每年都會指導一年級學童正確潔牙方式-貝氏刷牙法。</p>	<p>1. 學生喜歡吃含糖食物，並且並不會吃完後就進行漱口或刷牙。 2. 有些家長忙於工作，無法帶學童進行齶齒矯治。 3. 學童家長觀念輕忽，在家時間疏於注意孩子的潔牙工作與口腔健康。</p>	<p>1. 強化學生餐後潔牙的活動。 2. 每學期一次檢查學童口腔，並確實追蹤回條交回情形。 3. 一週一次含氟水漱口，維持孩童口腔健康。 4. 在教室進行潔牙活動。</p>
<p>健康體位</p>	<p>1. 學校設有多樣化體育社團，並規劃各學年體能活動。 2. 學童各項健康檢查資料確實建檔。</p>	<p>1. 學生飲食行為不佳，影響正常體位。</p>	<p>1. 教師積極推廣體育性社團活動。 2. 教師將健康飲食觀念融入各科教學。</p>	<p>1. 學校旁有便利商店及飲料店，學生下課後購買容易。</p>	<p>1. 每學期辦理體育競賽活動。 2. 辦理健康相關研習。 3. 各班有專屬的運動器材。 4. 參加各類型運動比賽，增加學童運動動機。</p>
<p>菸(檳)防制</p>	<p>1. 學校對師生的防治宣導有明確分工。 2. 教師及學生皆未發現抽菸案例。</p>	<p>1. 本校位於郊區，家長多為農工階級，抽菸人口比例偏高。</p>	<p>1. 師生對於拒菸有基本認知。</p>	<p>1. 對社區民眾到校運動與參觀時的抽菸行為無法制止。</p>	<p>1. 強化學生的拒菸認知。 2. 辦理菸害防治相關宣導與研習。 3. 結合大專院校，舉辦衛教宣導活動，呼籲社區民眾重視自己的健康。 4. 於親職教育日推動各種健康促進活動。</p>
<p>全民健保(含正確用藥)</p>	<p>1. 「全民健保」有關之教學與活動融入健康與體育課程教</p>	<p>1. 學童對全民健保認知缺乏。 2. 家長社經地位差異大，參與</p>	<p>1. 教師配合宣導。 2. 相關機構可提供師資辦理</p>	<p>1. 教學課程緊湊，教師無法在課程中再另行安排教學活</p>	<p>1. 於週會時間，宣導全民健保相關知識。 2. 結合社區資</p>

	<p>學。</p> <p>2. 學校有專任護理師。</p> <p>3. 每學期均按時辦理健康檢查。</p> <p>4. 每學年健康課程均分配有用藥相關議題探討。</p>	<p>活動及提供協助之歧異度大。</p> <p>3. 社區醫院不足。</p> <p>4. 家長社經背景影響正確知識傳遞。</p>	<p>全民健保專題演講。</p> <p>3. 課程實施正常，健體教師均正常安排用藥相關知識。</p>	<p>動。</p>	<p>源做相關宣導。</p> <p>3. 於週會時間，宣導如何正確用藥相關知識。</p> <p>4. 利用班親會與社區運動會加強宣導。</p>
性教育 (含愛滋病)	<p>1. 每學年健康課程均分配有性教育相關議題。</p> <p>2. 教導處確實辦理性教育及愛滋病教育相關研習。</p>	<p>1. 本校位於郊區，家長多為農工階級，生活忙碌，無暇參與學校研習。</p> <p>2. 家長社經背景影響正確知識傳遞。</p>	<p>1. 課程實施正常，健體教師均正常安排性教育相關知識。</p>	<p>1. 教學課程緊湊，教師無法再另行安排教學活動。</p> <p>2. 家長配合度不高，使課程落實效果不彰。</p>	<p>1. 本校護理師每年均針對高年級學童進行性教育宣導。</p> <p>2. 針對中高年級進行愛滋病教育宣導。</p>
正向心理健康	<p>1. 教導處確實辦理正向心理健康相關研習。</p>	<p>1. 家長社經背景影響正確知識傳遞。</p>	<p>1. 課程實施正常，教師均正常安排正向心理健康相關知識。</p>	<p>1. 家長配合度不高，使課程落實效果不彰。</p>	<p>1. 結合社區資源做相關宣導。</p>
安全急救教育	<p>1. 每學年健康課程均分配有急救教育相關議題。</p>	<p>1. 學童對安全認知缺乏。</p>	<p>1. 每年均會辦理教師急救研習。</p>	<p>1. 教學課程緊湊，教師無法在課程中再另行安排教學活動。</p>	<p>1. 配合防災教育，實施急救相關教學及宣導。</p>

#### 四、計畫目的

##### (一)視力保健方面：

- (1)落實視力保健觀念，養成正確用眼及護眼運動習慣。落實規律用眼3010、戶外活動120。
- (2)增強全校師生視力保健常識，並能確實落實於日常生活中3C小於1。
- (3)定期教室照明度檢查，營造優質的閱讀及學習環境。

##### (二)口腔衛生方面：

- (1)學童能正確選用牙刷。
- (2)學童能將口腔保健觀念落實於生活中。
- (3)全校的潔牙率及使用含氟漱口水率能達95%。
- (4)將口腔保健觀念推行於家庭中，引起家長的重視。

##### (三)健康體位方面：

- (1)促進學校成員產生健康行為並建立健康的生活型態，進而提升健康品質。
- (2)學校午餐經營營養師把關，採少鹽、低糖、低油、高纖食材。

(3)各班導師隨班指導營養午餐使用，建立正確的用餐知識，養成定時定量的良好習慣。

(四)菸害防制方面：

(1)認識菸害對肺部及身體造成的危害，並獲得菸害防治的相關知識。

(2)學童能學會愛惜自己的身體、珍愛生命。

(五)全民健保（含正確用藥）方面：

(1)學童能具備正確用藥知識。

(2)學童能瞭解不當藥物使用引起的危害。

(3)透過學校教育讓學生建立正確就醫觀念及珍惜醫療資源的必要性。

(4)了解二代健保，以及迎接臺灣高齡化社會將面臨的問題。

(六)性教育（含愛滋病）方面：

(1)學童能健康面對青春期及正確的網路交友的觀念。

(2)學童能做好青春期的自我照護。

(3)學童懂得自我防護及避免傷害他人。

(七)正向心理健康方面：

(1)提升學生心理健康正確知識率。

(2)提升學生心理健康正向態度率。

(3)提升學生心理健康自我效能比率。

(八)安全急救教育：

(1)學童確實遵守交通規則，騎腳踏車及搭乘機車時，上下學均戴安全帽。

(2)教職員的CPR認證達100%，每人具備基本的急救常識，且能正確操作急救設備。

(3)校園沒有安全死角，傷病比例能維持在10%以下，重大意外事件維持0%的成長。

## 五、計畫內容

### (一) 實施方法與時間：

計畫項目	工作重點	參與人員	實施時間
整體學校衛生政策	1. 籌組健康促進學校計畫推行小組。 2. 制定實施計畫並納入學校行事曆。 3. 規劃並舉辦健康促進學校的研習課程。 4. 結合社區相關團體制定學校衛生政策。	1. 健康促進學校計畫推行小組成員。 2. 社區資源人士、教職員工及家長。	112年8月
	1. 擬定學童視力保健計畫。 2. 確實執行課間體適能活動。 3. 視力檢查時，隨機的宣導活動。 4. 教室採光測量以便提供教職員工生符合規定的	1. 健康促進學校計畫推行小組成員。 2. 社區資源人士。 3. 教職員工生及家長。 4. 社區民眾。 5. 義工團體。	112年8月 112年9月~113年6月 112年9月~10月 112年9月、113年3月

<p>視力保健</p> <p>視力保健</p>	<p>燈光照度。</p> <p>5. 針對採光測量不足部份，進行環境改善措施。</p> <p>6. 養成學生端正的閱讀寫字姿勢。</p> <p>7. 每學期進行學生視力檢查並追蹤輔導管理。</p> <p>8. 回收異常通知單。</p> <p>9. 進行視力保健之統計及分析。</p> <p>10. 新型課桌椅按身高入座。</p> <p>11. 六年保有正常視力學童頒獎活動。</p> <p>12. 視力保健相關知識納入教學活動中。</p> <p>13. 校園美化及綠化。</p> <p>14. 校室全面重新粉刷，提供優質的學習環境。</p>		<p>112年9月~10月</p> <p>112年9月~113年6月</p> <p>112年9月~10月</p> <p>112年11月、113年5月 112年11月</p> <p>113年03月</p> <p>113年03月</p> <p>113年6月</p> <p>112年9月~113年6月 112年9月~113年6月</p>
<p>口腔衛生</p>	<p>1. 舉辦口腔保健宣導活動</p> <p>2. 進行每日餐後潔牙。</p> <p>3. 每週二含氟水漱口活動。</p> <p>4. 定期口腔檢查並追蹤輔導管理。</p> <p>5. 進行口腔檢查之統計分析。</p> <p>6. 營造潔牙環境。</p> <p>7. 一年級學童含氟水漱口使用說明。</p> <p>8. 一年級學童教導貝氏刷牙法。</p> <p>9. 口腔保健知識納入教學活動中。</p> <p>10. 新生座談會宣導活動。</p>	<p>1. 健康促進學校計劃推行小組成員。</p> <p>2. 社區資源人士。</p> <p>3. 教職員工生及家長。</p> <p>4. 社區民眾。</p>	<p>112年10月</p> <p>112年9月~113年6月</p> <p>112年9月~113年6月</p> <p>112年9月~113年5月</p> <p>112年6月</p> <p>112年9月~113年6月 112年9月</p> <p>112年9月</p> <p>112年9月~113年6月</p> <p>112年8月</p>
	<p>1. 辦理校內晨、課間活動及每週30分鐘的健康操練習。</p> <p>2. 辦理校內體適能慢跑比賽。</p> <p>3. 每班每週利用兩天於晨</p>	<p>1. 健康促進學校計劃推行小組成員。</p> <p>2. 社區資源人士。</p> <p>3. 教職員工生及家長。</p> <p>4. 社區民眾。</p>	<p>112年9月~113年6月</p> <p>112年12月</p> <p>112年9月~113年6月</p>

健康體位	<p>間活動實施慢跑活動。</p> <p>4. 辦理運動會及社區運動會。</p> <p>5. 辦理游泳教學、宋江陣、武術和民俗體育教學。</p> <p>6. 對於全校 BMI 大於 24 之學童及體位異常學童，給予衛教，包括飲食衛教、跑步、跳繩、慢跑等活動。</p> <p>7. 邀請鄰近學校營養師到校宣導營養保健相關知識。</p>		<p>113 年 3 月</p> <p>112 年 9 月~113 年 6 月</p> <p>112 年 10 月~113 年 6 月</p> <p>113 年 4 月</p>
菸(檳)防制	<p>1. 利用朝會時間向全校師生宣導菸害防治的觀念。</p> <p>2. 張貼菸害防治海報於中央走廊供全校師生參閱。</p> <p>3. 懸掛菸害防治布條於明顯處，引起進入校園民眾的注意。</p> <p>4. 學校全面禁煙。</p> <p>5. 親師座談會宣導及利用跑馬燈宣導。</p>	<p>1. 健康促進學校計劃推行小組成員。</p> <p>2. 社區資源人士。</p> <p>3. 教職員工生及家長。</p> <p>4. 社區民眾。</p>	<p>112 年 9 月</p> <p>112 年 9 月</p> <p>112 年 9 月~113 年 6 月</p> <p>112 年 9 月~113 年 6 月</p> <p>112 年 9 月</p>
全民健保 (含正確用藥)	<p>1. 晨會宣導用藥安全的基本觀念。</p> <p>2. 於週會時間，宣導全民健保相關知識。</p> <p>3. 結合社區資源做相關宣導(衛生所)。</p> <p>4. 全民健保議題成效指標問卷前測。</p> <p>5. 全民健保議題成效指標問卷後測。</p>	<p>1. 健康促進學校計劃推行小組成員。</p> <p>2. 社區資源人士、教職員工及家長</p>	<p>112 年 10 月</p> <p>112 年 10 月~113 年 6 月</p> <p>113 年 4 月</p> <p>112 年 10 月</p> <p>113 年 4 月</p>
性教育 (含愛滋病)	<p>1. 高年級性知識前測</p> <p>2. 高年級性教育宣導</p> <p>3. 高年級性知識後測</p> <p>4. 性教育融入健體領域</p>	<p>1. 健康促進學校計劃推行小組成員。</p> <p>2. 社區資源人士、教職員工及家長。</p>	<p>112 年 10 月</p> <p>113 年 3 月</p> <p>113 年 4 月</p> <p>112 年 9 月~113 年 6 月</p>
正向心理健康	<p>1. 正向心理健康宣導。</p> <p>2. 正向心理健康前測。</p> <p>3. 正向心理健康後測。</p>	<p>1. 健康促進學校計劃推行小組成員。</p>	<p>112 年 9 月</p> <p>112 年 10 月</p> <p>113 年 4 月</p>



<p>安全急救教育</p>	<ol style="list-style-type: none"> <li>1、宣導騎乘機車載安全帽</li> <li>2、規定騎乘單車載安全帽</li> <li>3、進入校門口機車兩段左轉。</li> <li>4、上學時段集中，7:30 後禁止汽機車進入校園</li> <li>5、放學時段實施人車分道。</li> <li>6、開學前就制訂「遊戲器材檢查單」。</li> <li>7、新生入學，導師即介紹遊戲器材的正確使用方法。</li> <li>8、遊戲器材正確使用方法，張貼於遊戲器材旁，以教導學童正確使用遊樂器材。</li> <li>9、如因使用遊戲器材發生意外，即進行使用宣導及維修，避免意外再次發生。</li> <li>10、舉辦校內競賽，明定規則藉機宣導正確運動安全觀念，如慢跑、跳繩準則。</li> <li>11、教師每兩年參加 CPR 研習與認證，且認證率達 100%。</li> </ol>	<ol style="list-style-type: none"> <li>1. 健康促進學校計劃推行小組成員。</li> <li>2. 社區資源人士、教職員工及家長。</li> </ol>	<p>112 年 9 月~113 年 6 月</p> <p>112 年 9 月~113 年 6 月</p> <p>112 年 9 月~113 年 6 月</p> <p>112 年 9 月~113 年 6 月</p> <p>112 年 8 月</p> <p>112 年 9 月</p> <p>112 年 9 月~113 年 6 月</p> <p>112 年 9 月~113 年 6 月</p> <p>112 年 9 月~113 年 6 月</p> <p>112 年 8 月</p>
<p>安全急救教育</p>			<p>112 年 9 月~113 年 6 月</p> <p>112 年 9 月~113 年 6 月</p> <p>112 年 8 月</p>

## (二) 實施大綱

實施大綱	訂定學校衛生政策	健康服務	健康教學與活動	學校物質環境	學校社會環境	社區關係
視力保健	擬定學童視力保健計劃。	<ol style="list-style-type: none"> <li>1. 每學期進行視力保健之統計及分析。</li> <li>2. 新生配合健康檢查，進行斜弱視篩檢。</li> </ol>	<ol style="list-style-type: none"> <li>1. 灌輸學生端正的閱讀寫字姿勢。</li> <li>2. 鼓勵學童下課時間進行動態活動，讓眼睛休息。</li> </ol>	每學期初，教室進行採光測量提供師生符合規定的燈光照度。	強化輔導機制與轉介網路。	<ol style="list-style-type: none"> <li>1. 善用社區資源，如衛生所及醫療相關機構。</li> <li>2. 利用家庭連絡簿，聯絡學童視力保健實施情形。</li> </ol>

口腔衛生	訂定口腔衛生保健計畫。	1. 定期口腔檢查並追蹤輔導管理。 2. 口腔檢查結果通知家長。	1. 舉辦口腔保健宣導活動。 2. 每週二含氟水漱口活動。	1. 營造舒適之潔牙環境。 2. 充實口腔衛生保健設備。	教師配合督促學生矯治情形非常落實。	利用班親會或校慶活動，辦理學童口腔衛生保健有關之宣導活動。
健康體位	各行政單位溝通協商。	每學期實施學生身高、體重、體適能、BMI 之檢測、統計及缺點追蹤	1. 辦理學生多元運動性社團活動，培養學童規律運動習慣。 2. 舉辦「每週無肉日」活動。	加強飲用水設施管理與保養。	在公佈欄，張貼正確健康體位保健海報、標語、圖片。	透過運動會邀請社區民眾一同參與。
菸(檳)防制	召開無菸衛生保健工作小組會議。	調查吸菸的家長人數，以了解學生所處的家庭環境。	結合相關單位進行菸毒危害預防宣導。	圖書館及健康中心提供師生有關無菸防制相關書書籍	在校園中張貼禁菸禁檳標誌及宣導海報、布條。	推動家長及來賓至校不吸菸運動。
全民健保(含正確用藥)	1. 成立全民健保宣導小組。 2. 舉辦正確用藥相關研習訓練。	1. 相關機構可提供師資辦理全民健保專題演講。 2. 提供正確用藥諮詢。	1. 「全民健保」有關之教學與活動融入健康與體育課程教學。 2. 辦理正確用藥及防治藥物濫用講座。	1. 網頁提供全民健保相關網站資源。 2. 結合校園情境布置、懸掛宣導海報，推動學生重視正確用藥之議題。	1. 教師配合宣導。 2. 辦理教師防治藥物濫用研習，以提高教師對藥物濫用學生之辨識能力與防治力。	1. 結合社區資源做相關宣導。 2. 配合校外會定期與不定期進行尿液篩檢，以預防藥物濫用。
性教育(含愛滋病)	訂定性別平等教育與性侵害及性騷擾防制實施計畫	1. 落實性別平等教育法。 2. 宣導校園性侵害及性騷擾防治處理及通報流程。	護理師每年針對高年級學童進行性教育宣導。	防治校園性侵害或性騷擾，並定期檢視校園安全。	辦理性別平等、性教育宣導及藝文活動。	繪製校園危險地方，加強安全宣導。
正向心理健康	舉辦正向心理健康相關研習宣導。	相關機構可提供師資辦理正向心理康專題演講。	灌輸學生正確觀念。	結合校園情境布置、懸掛宣導海報，推動學生重視	教師配合宣導。	結合社區資源做相關宣導。

				正向思考之議題。		
安全急救教育	建立事故傷害防制與緊急救護體系。	1. 全校意外傷害次數統計。 2. 學生如遇緊急狀況，適時予以協助轉介至合適的醫療單位就醫。	1. 辦理教師、家長及社區民眾創傷急救研習。 2. 事故傷害防制融入領域教學。	於走廊的柱子轉角加裝防撞軟墊，降低意外發生機率。	在校園重要通道、明顯地點，張貼交通號誌圖片，供學生學習、認識。	志工及交警協助學校交通安全工作，降低交通意外發生率。

## 六、人力配置

計畫職稱	姓名	本校所屬單位及職稱	在本計畫之工作項目
計畫主持人	劉英國	校長	研擬並主持計畫，彙整報告及撰寫計畫。
協同主持人	張正立	教務主任	研究策劃，督導計畫執行，並協助行政協調
協同主持人	張耀輝	學務組任	健康網路網頁製作及維護。
協同主持人	蔡慶南	總務主任	研究策劃，督導計畫執行，並協助行政協調。
研究人員	黃柏儒	體衛組長	心理健康狀況及需求評估，活動策略設計及效果評價，社區及學校資源之協調聯繫。
研究人員	鄭登富	教學組長	體適能評估，活動策略設計及效果評價，社區及學校資源之協調聯繫。
研究人員	沈千博	生教組長	社區及學校資源之協調聯繫。
研究人員	朱裕芬	護理師	身體健康狀況及需求評估，活動策略設計及效果評價。
研究人員	蘇珮如	家長會長	社區及學校資源之協調整合。
研究人員	李宣慶	教師代表	協助辦理學生需求評估與活動及協助級務與行政單位之聯繫。

七、計畫期程：112年8月1日至113年6月31日。

(一)預定進度

年、月次 工作項目	112年 8月	112年 9月	112年 10月	112年 11月	112年 12月	113年 1月	113年 2月	113年 3月	113年 4月	113年 5月	113年 6月
1、擬定工作計劃	■										
2、組成工作小組	■										
3、遊戲器材檢視	■										
4、全校視力檢查		■	■					■	■		
5、全校學生口腔 檢查				■	■	■					
6、發給體格測量通 知單		■	■					■	■		
7、性教育宣導								■			
8、視力異常通知追 蹤矯治		■	■	■				■	■	■	
9、口腔異常通知追 蹤矯治				■	■	■					
10、回收異常通知 單				■	■	■		■	■	■	
11、調整課桌椅高 度			■	■							
12、照明採光檢測		■					■				
13、建立「口腔衛 生」良好觀念		■	■	■	■	■	■	■	■	■	■
14、辦理各項體育 性活動		■	■	■	■	■	■	■	■	■	■
15、學生晨間、課 間時間進行體 能活動		■	■	■	■	■	■	■	■	■	■
16、全民健保宣導 活動									■		
17、辦理體育競 賽活動及闖關活動					■			■			
18、辦理專題演講		■	■					■			
19、網頁製作宣導			■	■	■	■	■	■	■	■	■

20、相關教育宣導活動														
21、健康教育課程教學														
22、應用資源共享機會加強宣導														
23、正確用藥、菸害防治話劇表演活動														
24、頒獎及成果展示														
25、工作檢討														
26、資料彙整														
27. 繕寫計畫														
28. 寄出計畫														

## 八、評價方法：

項目	達成程度				
	81%以上	61-80%	41-60%	21-40%	20%以下
一、制定學校衛生政策					
1. 召開學校衛生促進委員會會議	5	4	3	2	1
2. 組織工作小組	5	4	3	2	1
3. 訂定時程表	5	4	3	2	1
得分小計					
二、健康教學與活動					
1. 請各班級教師進行八項議題之課程融入設計	5	4	3	2	1
2. 辦理健康生活型態演講	5	4	3	2	1
3. 辦理學生健康飲食演講	5	4	3	2	1
4. 辦理學生視力保健演講	5	4	3	2	1
5. 辦理學生口腔保健演講	5	4	3	2	1
6. 每天課間活動時間進行教職員工生體適能活動	5	4	3	2	1
7. 每週排定班級輪流跑操場	5	4	3	2	1
8. 安全環境與急救教育宣導	5	4	3	2	1

9. 鼓勵學生在校多喝開水，少喝含糖飲料	5	4	3	2	1
10. 辦理全校性運動會	5	4	3	2	1
11. 辦理全校性衛生保健闖關活動	5	4	3	2	1
得分小計					
三、健康服務					
1. 定期辦理學生健康檢查，瞭解學生體位，適時調整衛生宣導策略	5	4	3	2	1
2. 辦理學生體適能檢測	5	4	3	2	1
3. 傷病妥善處理	5	4	3	2	1
得分小計					
四、學校物質環境					
1. 佈置衛生保健櫥窗	5	4	3	2	1
2. 校園環境的美化綠化	5	4	3	2	1
3. 健康中心提供有關身心健康相關書籍	5	4	3	2	1
4. 加強午餐供應商及廚房衛生監督與管理	5	4	3	2	1
5. 佈置午餐櫥窗，宣導均衡飲食	5	4	3	2	1
6. 請學生攜帶環保杯，到校喝白開水	5	4	3	2	1
得分小計					
五、校園健康環境					
1. 每班選拔一位潔牙小天使，協助導師督促該班潔牙活動。並頒發獎狀及禮券鼓勵。	5	4	3	2	1
2. 遊戲器材正確使用方法，張貼於遊戲器材旁，以教導學童正確使用遊樂器材。	5	4	3	2	1
得分小計					
六、社區關係					
1. 於班親會宣導八項議題對孩子的重要性	5	4	3	2	1
2. 邀請衛生所醫護人員到校宣導健康保健相關知識。	5	4	3	2	1
3. 邀請鄰近醫院醫師到校宣導健康保健相關知識。	5	4	3	2	1
4. 邀請鄰近學校營養師到校宣導營養保健相關知識。	5	4	3	2	1
得分小計					
總分					

九、預期成效

議題名稱	指標名稱	112學年度預期績效指標		
視力保健	部頒指標	裸視篩檢視力不良率	降低0.2%以上	
		裸視篩檢視力不良就醫複檢率	達95%以上	
		視力不良惡化率	國小8%以下	
	地方指標	規律用眼3010達成率	達80%以上	
		戶外活動120達成率	達80%以上	
		3C少於1達成率	達76%以上	
		下課淨空率	達90%以上	
口腔保健	部頒指標	學生未治療齲齒率	降低0.1%以上	
		學生複檢齲齒診治率	達95%以上	
		四年級學生窩溝封填施作率	提升1%以上或達15%以上	
	地方指標	學生午餐後搭配含氟牙膏(超過1000ppm)潔牙比率	達90%以上	
		學生睡前潔牙比率	達90%以上	
		學生在學校兩餐間不吃零食比率	達70%以上	
		學生在學校兩餐間不喝含糖飲料比率	達70%以上	
		國小高年級學生每日至少使用一次牙線比率	達70%以上	
	健康體位	部頒指標	學生體位適中比率	提升1%以上
			學生體位肥胖比率	降低1%以上
學生體位過重比率			降低1%以上	
學生體位過輕比率			降低1%以上	
地方指標		學生飲水量達成率	達80%以上	
		學生睡眠時數達成率	達80%以上	
		學生運動量達成率	達75%以上	
		學生一日蔬菜建議量達成率	達70%以上	
全民健保(含正確用藥)	地方指標	遵醫囑服藥率	達95%以上	
		不過量使用止痛藥比率	達95%以上	
		使用藥品前看清藥袋藥盒標示率	達95%以上	
		對全民健保正確認知比率	達80%以上	
		珍惜全民健保行為比率	達80%以上	
菸檳防制	部頒指標	無菸校園率	達100%	
		無檳校園率	達100%	
	地方指標	學生吸菸率	0%	
		學生嚼檳率	0%	
		學生電子煙使用率	0%	
		學生參與菸害防制教育比率	達90%以上	

		學生參與檳榔防制教育比率	達90%以上
		校園二手菸暴露率	7%以下
性教育 (含愛滋 病防治)	地方 指標	性知識正確率	達85%以上
		性態度正向率	達80%以上
		接納愛滋感染者比率	達85%以上
		性危險知覺比率	達80%以上
正向心 理健康 促進	地方 指標	至少辦理1場結合生命教育、正向心理健康議題課程或相關宣導活動，鼓勵學生用正向樂觀態度面對學習。	2場次
		心理健康正確知識率	後測較前測提升5%
		心理健康正向態度率	後測較前測提升5%
		心理健康自我效能比率	後測較前測提升5%

業務承辦人

學務主任

校長



## 歸仁區保西國小112學年度辦理課後社團實施計畫

壹、依據：臺南市政府教育局108年6月26日南市教安（一）字第108068831號函修正之臺南市立高級中等以下學校課後社團活動實施要點。

貳、目的：為因應社會變遷、注重個別差異且促進兒童發展多元智慧與能力，統整學習經驗充實生活知能並培養品德實踐力，開放學校空間與資源與社區共享之原則下，訂定本計畫。

參、組織與職務分掌：

一、課後社團定義：

（一）由學校主辦，經行政會議討論通過設立之課後社團。

（二）專業師資聘任經行政會議討論，以具專長之校內教師為原則，如有需要遴選校外具專業能力及教學經驗之師資，依臺南市立高級中等以下學校課後社團活動實施要點第六點辦理。

（三）課後社團活動經費，本使用者付費原則，由參加該課後社團之學生平均分攤，且需事前取得家長同意。收費項目得包含講義教材費、學習材料費、活動指導費等，且以「代收代付」方式，納入學校公庫專款專用，其管理及支用依據校內會計相關法規。

二、行政會議研商推動學生課後社團活動事項，包含行政策畫及招生、審核及遴聘師資、審核教學內容、評鑑教學成果等。

三、行政會議成員：校長、各處室主任、教師代表，業務承辦人員擔任執行總幹事。

四、課後社團指導老師應於每學期課程結束後二週內將活動成果提交，由行政會議對課後社團進行評鑑，作為持續經營之參考。

五、辦理處室：

教導處：學藝性社團（如語文類、科學類）、才藝性社團（如音樂類、表演團隊類、視覺藝術類）、體育性社團（如球類、田徑類為原則）。

總務處：租借場地性社團活動為原則。

肆、活動內容：以多元活潑、培養才藝基礎能力為原則。實施內容分述如下：

一、辦理對象：本校學生，自由報名參加。

二、編班方式：每班以15人為原則。各班報名人數不足8人者，依實際人數辦理或不開班。

三、辦理時間：各社團辦理時間詳如附表。

四、場地使用：各社團活動教室或場地，詳如附件。

伍、經費收支：

一、本項收費項目得包含講義教材費、學習材料費、活動指導費等，費用收支採「代收代付」方式，納入學校公庫專款專用，其管理及支用依據校內會計相關法規。

二、活動指導費包括指導教師鐘點費及行政費，其中鐘點費不得少於百分之七十。

三、行政費支用範圍

（一）業務費：加（值）班費、誤餐費、文具紙張費、郵電費、印刷費、水電費及其他與課後社團活動有關費用。加（值）班費支領對象以實際參與工作人員為限。

(二)設備費及維護費：與課後社團教學有關的設備。

四、課後社團聘請校內或校外指導教師鐘點費支給基準如下：

(一)內聘教師：

1.上班時間：國民小學每節新臺幣三百三十六元，國民中學每節新臺幣三百六十元，高級中學每節新臺幣四百元。

2.下班時間及寒暑假：每節新臺幣四百元，跨越上、下班時間分別依上、下班時間上課之節數計算，行政人員於寒暑假每節最高新臺幣四百五十元。

(二)外聘教師：每節最高新臺幣四百五十元。

(三)助教鐘點費以該課後社團指導教師鐘點費二分之一為支給上限。

(四)課後社團上課時間國民小學每節為四十分鐘，國民中學每節為四十五分鐘，高級中學每節五十分鐘。

(五)課後社團活動收費計算公式：鐘點費乘以服務總節數除以零點七再除以學生數。

(六)參加人數收費以實際上課人數辦理，不超過二十人為原則，並得視兒童人數採混齡編班。

(七)活動指導費收費不足支應時，經費支付順序為鐘點費、行政費。

(八)上課相關材料若須委由老師準備或請老師代購時，需經家長同意。

陸、師資任用資格：

一、校內合格教師且具該科專長者。

二、具有專長之合格教師。

三、未具有教師資格者，應具有相關專長素養，並持有下列學經歷相關證明文件之一：

1.國內外大學以上相關科系畢業者。

2.曾獲選為省市（直轄市）級以上相關專長之代表隊一年以上資歷者；或曾參加上述層級機構主辦之相關才藝公開表演、展示、競賽者。

3.曾獲得國家級、省（直轄市）級、縣（市）級、公開之能力檢（核）或鑑別證書或比賽前三名者。

前項第二款所稱學經歷，以政府機關合法立案之學校、學術機構及政府機關所頒發之證書、證照或相關證明文件為限。未具備前項第二款學經歷，而有特殊專長者（如民間藝人足堪傳承技藝者）應經學校校務會議或相關會議自行認定之，擔任助教者亦同。

有教師法第十四條第一項各款情事之一者，不得聘任為課後社團教師。聘任後有教師法第十四條第一項各款情事之一者，予以停聘、解聘。該教師於受聘期間並負有國民中小學教學支援工作人員聘任辦法第十條所列之義務。

為保障學生學習，學校於上下學期及暑假開課前將新聘授課教師名單（載明申請查閱事由及被查閱人之姓名、國民身分證統一編號及出生年月日）函報教育局轉警察局查閱是否涉有性侵害犯罪加害人犯罪紀錄之情事。

柒、退費標準：

一、凡因故或放假未辦理之節數，應按實際上課比例退費。

二、學生中途退出（家長應提出書面申請並敘明理由），應按節數計算退還剩餘之費用，教材及學習材料費應全額退還，但已購置材料者，發給材料。

三、課後社團因故未能開班上課者，全額退還費用。

捌、報名手續：填寫家長同意書經家長簽名蓋章後，將同意書送交學務處，費用則統一於開立繳款單後繳交。

玖、場地安全防護：

- 一、警衛管制進出人員，並於課間巡視校園，課後社團活動落實點名，列冊備查。
- 二、場地依本校「教室及場地借用管理辦法」借用。
- 三、依校園安全地圖、校園場地使用安全規範檢視場地，並宣導正確使用。

拾、計畫執行完畢後，相關承辦人員及課後社團使用教室之導師「因協助課後社團班教室整理工作」由委員會依「臺南市立高級中等以下學校教職員獎懲案件作業規定」提報敘獎。

拾壹、檢附「歸仁區保西國小辦理課後社團活動彙整表」及「歸仁區保西國小辦理課後社團活動師資名冊」。

拾貳、本辦法呈請校長核准後實施，修正時亦同。

業務承辦人：

教務主任：

校長：

# 臺南市保西國民小學學生獎懲規定

## 一、依據

(一)臺南市國民小學學生獎懲實施要點。

(二)臺南市政府教育局 112 年 5 月 3 日南市教安(一)字第 1120543987 號函。

(三)本校教師輔導與管教學生辦法。

二、目的：鼓勵或糾正學生行為，培養學生優良品德，以奠定敦品勵學之良好教育基礎。

三、學校辦理學生獎懲與輔導時，應力求審慎客觀，公正合理處理。並參酌下列因素，以為獎懲輕重之標準：

(一)年級之高低。

(二)身心之狀況。

(三)動機與目的。

(四)家庭之因素。

(五)平日之表現。

(六)初犯或累犯。

(七)行為後之表現。

(八)其他足以影響行為發生之因素。

四、本校為辦理學生獎懲事項，設置學生獎懲委員會(以下簡稱獎懲會)，其委員包含行政代表、家長代表及教師代表，其中家長代表不得少於五分之一，任一性別不得少於三分之一，獎懲會委員不得兼任學生申訴評議委員會委員。

五、學校對學生之獎勵、懲罰與輔導措施如下：

(一)獎勵：

1、口頭嘉勉。

2、公開表揚。

3、獎狀或獎品。

(二)懲罰：

1、勸導改過或口頭糾正。

- 2、課餘校內公共服務。
- 3、列入學生在校日常生活表現紀錄。
- 4、書面自省或靜坐反省。

(三)輔導：對於學生不當行為表現，教師得依本校教師輔導與管教學生辦法採取一般管教措施，並得視情節選擇下列各款之輔導，以導正學生行為，惟應注意不得對學生身心造成傷害：

- 1、實施個別輔導。
- 2、轉介輔導。
- 3、通知家長或監護人協助指導或帶回管教。
- 4、改變學習環境：於執行前，應經獎懲會審議通過。

- 六、全校教職員工對學生獎懲事件均有提供相關資料之權利與義務。學生違規行為，宜由導師先予妥適處理；本校處理學生獎懲事項時，亦應知會該生導師。並於學生違規事件處分後，應持續追蹤輔導，以協助學生改過遷善。
- 七、學生有關「性別互動」相關樣態，應優先施予輔導，不宜逕列懲處。
- 八、學生於「學習節數」或「非學習節數」遲到或缺席，均不得懲處。
- 九、學校對學生「執行改變學習環境」之措施前，應經獎懲委員會審議通過。
- 十、獎懲會審議學生違規事件時，應秉公正及不公開原則，瞭解事實經過，並應給予學生及其家長、監護人或其他關係人陳述意見及列席說明之機會。
- 十一、獎懲會為獎懲決議後，應做成書面決定，記載事由、獎懲依據、結果及救濟方式，並通知學生及其家長或監護人，必要時得請家長或監護人配合輔導。
- 十二、學生、家長或監護人對本校有關學生個人之獎懲，認為違法或不當致損害權益者，得於獎懲決定書送達之次日起二十日內，以書面向學生申訴評議委員會提起申訴。
- 十三、本規定經校務會議討論通過，呈校長核定後實施，修正時亦同。

## 臺南市保西國民小學學生獎懲決定書

學生姓名	
班級	
事由	
決定結果	
獎懲依據	
決定理由	
救濟方式	受獎懲學生及其法定代理人如有不服，得於本決定書送達之次日起四十日內，以書面向學生申訴評議委員會提起申訴，逾期不受理。

(學校用印)

中 華 民 國            年            月            日

# 臺南市歸仁區保西國民小學學生服裝儀容規定

## 一、依據：

1. 教育部國民及學前署 103 年 1 月 3 日臺教國署學字第 1030002406 號函規定。
2. 依性別平等教育法第 12 條、第 14 條之相關規定。
3. 立法院第 7 屆第 7 會期第 16 次會議修正性別平等教育法部分條文時通過之附帶決議。
4. 111 年 6 月 15 日臺教國署學字第 1110076945A 號函修正學校服儀規範

## 二、目的：

期望學生養成注意服裝儀容整齊清潔之習慣，首要培養學生自理、自治的精神及優雅端莊的氣質，以落實生活教育為目的。

## 三、學生服裝之規定：

1. 本校學生穿著以制服、運動服、校服(世紀保西)、便服為主，除全校性活動及逢體育課時應以運動服為主，此外並無硬性規定，一切以保健、舒適追求身體健康為主要原則。
2. 季節交替時，學生可視個別身體狀況和需求，自行審酌加減衣服以保健為主要考量，學校不統一規定換季時間。
3. 遇天氣變化太冷時，可自行採內加、外加方式處理，並無須一定要穿著運動服，一切以個人健康為考量。
4. 若因貧困、身體疾病或其他不可抗力情事而無法穿著運動服，得向導師報告，作個別處理。
5. 穿著之服裝，以合身為原則，應注意整齊清潔。

## 四、儀容注意事項：

1. 本校並無限制學生髮式，頭髮以自然、乾淨為原則。
2. 臉、耳、四肢、身體著重清潔，以身體健康為原則。
3. 指甲定期適量修剪，以保持個人衛生。

## 五、學生穿著之注意事項：

1. 為促進性別地位之實質平等，消除性別歧視，維護人格尊嚴，厚植並建立性別平等之教育資源與環境之精神。

2. 依性別平等教育法第 12 條第 1 項規定：「學校應提供性別平等之學習環境，尊重及考量學生與教職員工之不同性別、性別特質、性別認同或性傾向，並建立安全之校園空間」。
3. 依性別平等教育法第 14 條第 1 項規定：「學校不得因學生之性別、性別特質、性別認同或性傾向而給予教學、活動、評量、獎懲、福利及服務上之差別待遇。」第 2 項規定「學校應對因性別、性別特質、性別認同或性傾向而處於不利處境之學生積極提供協助，以改善其處境。」且立法院第 7 屆第 7 會期第 16 次會議修正性別平等教育法部分條文時通過之附帶決議：「學校不得以學生之髮式、服裝因不符合性別之刻板印象而加以處罰」。
4. 本校教師於規範學生服裝儀容時，考量學生在生理上、心理上、宗教上、經濟上等之特殊需求，給予學生多元選擇，並尊重其抉擇，以符合性別平等教育法之規定，且不得因服裝儀容問題據以處罰學生。
5. 透過校內相關研習活動時宣導上述法規，強化教育人員之性別平等意識，尊重學生身體自主權及個別差異，共同營造多元開放、健康友善的校園。
6. 對家長及學生辦理說明會，聽取家長及學生意見，以民主程序之方式訂定學生服裝儀容規定。

六、本要點經校務會議通過，校長核准後施行，修正時亦同。



# 臺南市歸仁區保西國民小學教育儲蓄戶執行規定

本校 106 年 01 月 18 日校務會議修正通過

本校 110 年 12 月 01 日校務會議修正通過

## 壹、依據：

- 一、各級學校扶助學生就學勸募條例(以下簡稱本條例)。
- 二、各級學校扶助學生就學勸募許可申請辦法。
- 三、各級學校教育儲蓄戶管理小組組成及運作辦法。

## 貳、勸募目的：

- 一、為扶助本校經濟弱勢之在學學生，特設置教育儲蓄戶(以下簡稱教儲戶)，專款補助，使學生順利就學。
- 二、在嚴謹透明的動支程序下，善用社會各界捐款，確實幫助需要幫助的學生。

## 參、勸募方式：

- 一、於教育部教儲戶網站辦理全國公開勸募。
- 二、捐款流程：
  - (一)採匯款方式：捐款人填寫捐款意願書→匯款至本校教儲戶→3-5 個工作天後於教育部教儲戶網站查詢捐款是否成功→學校開立收據寄發捐款人。
  - (二)採現金或支票方式：由捐款人以現金或支票交付捐款→學校開立收據交(寄)捐款人收執。

## 肆、經費存管：

勸募所得金錢應儲存於本校在公庫金融機構開設之教儲戶，勸募所得金錢及孳息得不斷滾存，專款專用於經濟弱勢學生之就學補助。(戶名：臺南市歸仁區保西國民小學教育儲蓄戶，帳號：00298160094645，金融機構：歸仁區農會)

## 伍、組織與職掌：

### 一、組織：

- (一)為辦理教儲戶之收支、保管及運用，成立教儲戶管理小組(以下簡稱本小組)，置委員 5 人，由校長，家長會代表 1 人、教職員 3 人組成之，其中校外代表及任一性別委員人數，均不得少於委員總人數三分之一。本小組由校長兼任召集人，其中除家長會代表由家長委員會推薦外，其餘委員由校長聘(派)兼之。
- (二)本小組委員為無給職，委員任期一年，期滿得續聘(派)之，委員於任期中因故無法執行職務或有不適當之行為者，由校長解聘之；其缺額應依前項規定，由校長遴聘委員補足其任期。
- (三)本小組置執行秘書一人，由召集人就學校教職員或委員派(聘)兼之，承召集人之命，處理本小組運作各項事務。
- (四)本小組每學期至少定期召開會議一次；召集人或半數以上委員認為有必要時，得召開臨時會議。本小組會議由召集人召集並擔任主席，召集人因故不能出席時，應指定委員一人代理之。
- (五)委員應親自出席本小組會議，不得委託他人出席。本小組開會時應有二分之一以上委員出席，始得開會，並經出席委員過半數之同意，始得決議；可否同數時，取決於主席。

### 二、本小組職掌：

- (一)經濟弱勢學生之認定。
- (二)教儲戶支用於補助案件之審查。
- (三)教儲戶收支、保管及運用之審查。
- (四)教儲戶結束後清算之審查。
- (五)依本條例第十一條規定辦理公開徵信事項之審查。
- (六)其他有關勸募及管理事項。

**陸、補助對象：**

教儲戶限補助家庭狀況符合下列條件之一，致無法順利接受學校教育的本校在學學生(以下簡稱個案學生)：

- 一、低收入戶。
- 二、中低收入戶。
- 三、家庭突遭變故。
- 四、因其他特殊狀況造成家庭經濟困難。

**柒、補助經費用途：**

一、教儲戶補助經費限用於本校在學個案學生之下列項目：

- (一)學費。
- (二)雜費。
- (三)代收代辦費。
- (四)餐費(含早餐、午餐、晚餐)。
- (五)教育相關之生活費用。

二、不得用於與經濟弱勢學生就學無關之支出(例如：急難救助，應依公益勸募條例規定申請勸募)。

三、捐款人有指定對象或用途者，應依其指定對象或用途之需求項目支用，惟不得違反第一款及第二款規定。

四、前項指定對象轉出本校後，原捐款仍有賸餘者，得將勸募所得移轉轉入學校教儲戶繼續執行，但轉入學校無申辦教儲戶者，應報臺南市政府教育局(以下簡稱教育局)核准後，依本條例所定扶助經濟弱勢學生之目的，補助其他學生。

五、前項指定對象於本校畢業後，原捐款仍有賸餘且捐款人未指定由原指定對象繼續支用者，應報教育局核准後，依本條例所定扶助經濟弱勢學生之目的，補助其他學生。但捐款人指定由原指定對象繼續支用者，得將勸募所得移轉其他學校教育儲蓄戶繼續執行。

**捌、補助基準：**

一、個案學生已接受其他經費補助者，不再重複補助；但其他經費補助仍無法解決其困難者，得視情況再酌予補助。

二、低、中低收入戶學生申請學生寄宿費、早、晚餐、教育生活費及學雜費補助者，應檢附家庭訪問紀錄表，並經本小組審核通過後，再依補助基準撥款補助；惟教儲戶可用額度不足支應時，得酌予調降補助額度。

三、個案學生補助基準如下表：

項次	項目及內容	補助對象	補助金額
1	學雜費(高中部或幼兒園)	個案學生	依個案情況核實補助

2	代收代辦費(教科書書籍費、學生團體保險費)	個案學生	依個案情況核實補助
3	代收代辦費(學生寄宿費)	個案學生	依個案情況核實補助
4	餐費(早、午、晚餐)	個案學生	依個案情況核實補助
5	教育生活費(交通費、學用品、講義教材、制服、運動服、校外教學、畢業旅行、課後輔導、課後照顧、畢業紀念冊、校外競賽及團隊訓練等校內就學所需相關費用)	個案學生	依個案情況核實補助
6	教育生活費(跨校辦理課後輔導、課後照顧、校外競賽及團隊訓練等等就學所需相關費用)	個案學生	依個案情況核實補助

#### 玖、經費動支程序及方式：

經本校校長、教職員工或家長反應需要協助之個案學生，得提出書面申請，審核前得視需求進行家庭訪問並填寫訪視紀錄表，經本小組審核通過後撥款補助。

#### 拾、公開徵信

一、本校應於教育部教儲戶網站公告下列資料，以為公開徵信：

- (一)定期刊登捐贈人之基本資料(捐贈者名稱或姓名、捐贈金額、捐贈年月及捐贈用途、收據編號)及辦理情形。
- (二)每月應於教育部指定之網站，公告教儲戶之經費收支明細。
- (三)每年一月三十一日前，應將前一年度教儲戶收支報告及結餘留用情形，報教育局備查，並公告於教育部指定之網站。

二、公告之內容應依個人資料保護法等相關規定辦理。

#### 拾壹、預期效益：

- 一、補助個案學生學雜費及代收代辦費，使其安心就學，努力上進。
- 二、補助個案學生餐費，讓其能與其他學生共享餐點，感受社會溫馨。
- 三、補助個案學生教育相關之生活費用，讓其感受社會各界的溫暖。

#### 拾貳、捐款人之褒獎：

捐款人(單位)一次或當年度累積捐款金額達六萬元以上者，得報教育局申請頒發臺南市政府感謝狀。

#### 拾參、其他相關事項：

教儲戶補助款項係以協助經濟弱勢學生安心就學為主，並由學校代為繳交為原則。

#### 拾肆、本執行規定訂定及修正時，應經校務會議通過並報教育局核准後實施。

## 臺南市歸仁區保西國民小學校務發展基金設置及管理運用辦法

- 第一條 本校成立校務發展基金管理委員會（以下簡稱本會），旨在籌募經費與妥當管理、運用各界捐款，促進校務發展為宗旨，提昇學校多元教育效能、改善教學環境、激勵教職員工，促進學生敦品勵學，強化社會服務功能。
- 第二條 本基金募款標的包括：現金、支票、有價證券、不動產及其他有價財物資產等。本基金依法免納所得稅。
- 第三條 本會基金之經費來源如下：  
（一）家長、校友或其他團體及個人之捐贈。  
（二）其他收入。
- 第四條 本會設委員七人，由校長、家長會會長、處室主任（教務、學務、總務、幼兒園）四人暨出納組成，由校長擔任主任委員，行政職務異動後由新任者續任。  
本會每學期召開會議一次，由主任委員召集主持，必要時得召開臨時會議，主任委員不能出席時，由委員互推一人代理。
- 第五條 委員會之職權如下：  
（一）校務發展基金之籌募。  
（二）校務發展基金預算之審查，決算之審議。  
（三）校務發展基金預算執行成果之考核。  
前項基金運作應維持收支平衡或有賸餘。
- 第六條 本會基金之用途如下：  
（一）購置學校急需之器材、設備。  
（二）學校修繕、校園綠美化或專案計劃。  
（三）圖書、教學教材教具之購置及研發製作。  
（四）學生之獎助學金、課後輔導照顧及課後社團之補助。  
（五）學生競賽、課外活動或社團活動之訓練指導費。  
（六）辦理校內外教學活動相關費用補助之支出。  
（七）教職員工及學生校內外比賽優勝之獎勵。  
（八）校內外學術研討、教學活動與校務推展經驗交流之支出。  
（九）發展學校特色活動、校本課程之支出。

- (十) 辦理親職教育活動之支出。
- (十一) 學生清寒或急難之救助。
- (十二) 辦理學校或社區服務之支出。
- (十三) 學校接受委辦活動之支出。
- (十四) 配合政府重大教育政策之支出。
- (十五) 教職員工服務績優或特殊卓越表現獎勵。
- (十六) 招生相關活動或宣導之支出。
- (十七) 其他有助校務發展經校長核定者。

第七條 費用支用原則：

- (一) 學校經費支用優先使用相關編列及補助款項，當不足支用時，若符合本辦法第六條第一~十六款用途者，請承辦處室於動支經費請示單或財物請購單上，直接註記依據條文。
- (二) 依據本辦法第六條第十七款支用時，由承辦處室提出計畫或簽陳，經校長核准後，始得動支。
- (三) 經費支用依學校會計程序，若為採購事項依政府採購法辦理。

第八條 捐贈基金之團體或個人，得指定捐款之特殊用途項目。基金籌募之金額納入學校代收代辦帳戶；並由學校開立收據予捐款人。

第九條 本校校務發展基金管理委員會如果解散，基金及財產歸本校所有。

第十條 本辦法經校務會議通過後實施，修改時亦同。

校務基金捐款帳戶：臺南市歸仁區保西國民小學代收款專戶

捐款帳號：6180298-16-0094234

聯絡人：校 長 劉英國 0972-013-155 (06)2309683 轉 810

總務主任 蔡慶南 0929-501-900 (06)2309683 轉 830

# 臺南市歸仁區保西國民小學

## 112學年度第1學期期初校務會議簽到暨陳閱表

日期	112年8月30日(星期三)		
地點	三樓視聽教室		
主席	劉英國	紀錄	王秀蘭
出席者:	劉碧媛 孫至安 沈瓊芬 吳翠甄		
	黃銘祿 曾美華 林俊南 蔡震明		
	翁禮毓	楊正立	陳炳國 鄭登吉
	李國池	吳承恩	王淑惠 曾建培
	林潔一	沈邵姪	朱裕芬 張耀輝
	李宜慶	黃梅仔	張正立 翁登師
	薛若若	張培心	
家長代表:			

擬: 檢陳112學年度第1學期期初

敬會:

校務會議紀錄

二 檢閱各處為主任

幹事王秀蘭  
1120905

教師兼  
總務主任蔡慶南

教師兼  
學務主任張耀輝

教師兼  
教務主任張正立

存

保西國小劉英國  
校長

0906