

# 臺南市官田區官田國民中學 112 學年度學校健康促進實施計畫

## 一、計畫名稱：

臺南市官田區官田國民中學 112 學年度學校健康促進實施計畫

## 二、計畫依據：

(一)學校衛生法。

(二)臺南市 112 學年度健康促進學校實施計畫。

(三)臺南市政府教育局 112 年 8 月 17 日南市教安(二)字第 1121063489 號函辦理。

## 三、計畫摘要：

本計畫依據 WHO 健康促進學校的概念，依據學校教職員工生現行問題分析與健康需求評估，本年度推動議題為：健康體位、口腔保健、視力保健、全民保健(含正確用藥)、性教育(含愛滋病防治)、菸(檳)防制及安全教育與急救、登革熱/傳染病防治」之健康議題透過營造優質的休憩、運動場所，以提高運動人口，建立「學校、家庭、社區」合作互動模式，達成健康學校、健康社區、健康縣市之目標。本計畫著重以融入課程的方式執行，配合領域教學、結合社區家長及校本課程安排相關學習活動，宣導健康概念、培養健康習慣與技能。歷年來，在本校著重下列目標：

- (一)營造健康安全的校園環境，讓學生健康安全的成長。
- (二)充實學生健康管理認知力，增進追求健康生活知能。
- (三)強化優質的衛生保健諮詢，促進學校成員身心健康。
- (四)發展健康促進課程與教學，提升教師健康專業知能。
- (五)結合家長及社區資源網路，推動健康促進學校政策。透過結合社區資源改善官田區健康觀念與態度，以健康促進學校六大範疇為活動軸心，融入活潑、多元化的健康教學及宣導活動，希望透過老師、學生、家長及社區的共同參與培養健康生活態度，促進學生、教職員與社區居民之健康。
- (六)112 學年度推動重點如下：

### 1. 菸檳防治宣導

- (1) 校園內及校園外牆張貼明顯「校園全面禁菸標語」。
- (2) 112/9/19 親師座談會宣導禁菸概念
- (3) 112/10/31 教室佈置比賽。
- (4) 112/12-113/5 九年級健康促進菸癮防治問卷填答。
- (5) 結盟愛心商店：與學校周遭商店結盟愛心商店，不販售菸品給青少年，共達無菸社區環境。
- (6) 113/3/15 朝會反菸癮暨口腔衛生宣導劇場表演。
- (7) 113/3/29 運動會反菸癮宣導劇場表演。

## 2、口腔衛生：

- (1) 112/9/19 親師座談會宣導正確潔牙概念，敦請家長一同督促孩子。
- (2) 112/12/25 七年級實施新生健康檢查。
- (3) 每日潔牙檢查並紀錄轉換有效數據，依數據給予獎勵。
- (4) 113/1/20 結業式登熱暨口腔衛生宣導劇場表演。
- (5) 113/3/29 運動會口腔衛生宣導班級劇場表演。

## 3、健康體位：

- (1) 每年 9 月以及 2 月進行定期量體重，11 月 17 日進行新生健康檢查。
- (2) 成立健康體位班，體位過重或過輕定期複檢，體位適中率有進步者，給予獎品鼓勵。
- (3) 每年對學生舉辦體適能檢測，並實施官田國中各班「大跑步計畫」。
- (4) 舉辦班際運動活動與參與校際活動，協助學生養成運動習慣，減少成為體位不佳學生，112 學年舉辦之活動有：體適能比賽(112/11/1)、班際大隊接力比賽(112/12/29)、健康操比賽(112/12/25)、校慶運動會(113/3/29)。
- (8) 112/12/28 衛生所健康體位宣導，建立正確飲食觀念。
- (9) 113/01/11 邀請專家到校健康體位宣導-減重紓壓宣導
- (10) 情境佈置—校園內牆張貼明顯「健康飲食」宣導海報。
- (11) 實施健康體位行動研究計畫。
- (12) 推行「餐前五分鐘」，每個月推廣飲食教育議題。
- (13) 推行「健康護照」，每天確實記錄飲食、運動、睡眠等情況。

## 4. 視力保健：

- (1) 112 年 10 月進行全班視力檢查並發視力複檢表。
- (2) 正確用眼及閱讀習慣、推動 3010 戶外活動。
- (3) 教室環境驗光教室全面更新LED 燈。
- (4) 班級聯絡簿張貼視力保健宣導，敦請家長一同督促孩子

- (5) 辦理食農課程
  - (6) 健康教育融入視力保健教育宣導。
  - (7) 視力保健宣導表演(113 年/1/19)。
  - (8) 社區推廣-親子營隊。
  - (9) 113/03/29 運動會視力保健宣導班級劇場表演。
5. 性教育(含愛滋病)：
- (1) 健康教育課融入兩性關係宣導。
  - (2) 婦幼安全及性教育宣導(112 /11//1)。
  - (3) 九年級健康促進性教育(含愛滋病)問卷填答。(112 年/12 月-113 年/5 月)
6. 全民健保(含正確用藥)：
- (1) 少年警察隊宣導校園犯罪預防暨藥物防治反毒宣導(112 /11/23)
  - (2) 麻豆分局防空避難暨藥物防治反毒宣導(112 /12/07)
  - (3) 官田分駐所校園犯罪預防暨藥物防治反毒宣導(112 /12/14)
  - (4) 113/4/11 成癮物質藥物濫用宣導
  - (5) 113/03/29 運動會反毒教育宣導班級劇場表演。
  - (6) 班級聯絡簿張貼毒品宣導，敦請家長一同關心孩子
7. 正向心理健康促進
- (1) 112/8/29 始業式-健康心理宣導
  - (2) 113/01/20 休業式-心理防制宣導
  - (3) 與隆田教會辦理得勝課程(生命教育)
  - (4) 辦理食農課程，從生活實踐種出核心生命觀。
8. 其他：自選議題—安全教育與急救：
- (1) 112/9/18 防災演練
  - (2) 112/9/21 地震演練
  - (3) 112/9-11月急救小志工培訓
  - (4) 112/12/07 麻豆分局防空避難宣導

112 學年度本校自選議題為「視力保健」，藉此提高家長健康生活意識及深化視力保健相關概念於學生日常生活之中，期望學生擁有優良視力並營造優質學習環境。

#### 四、背景說明：

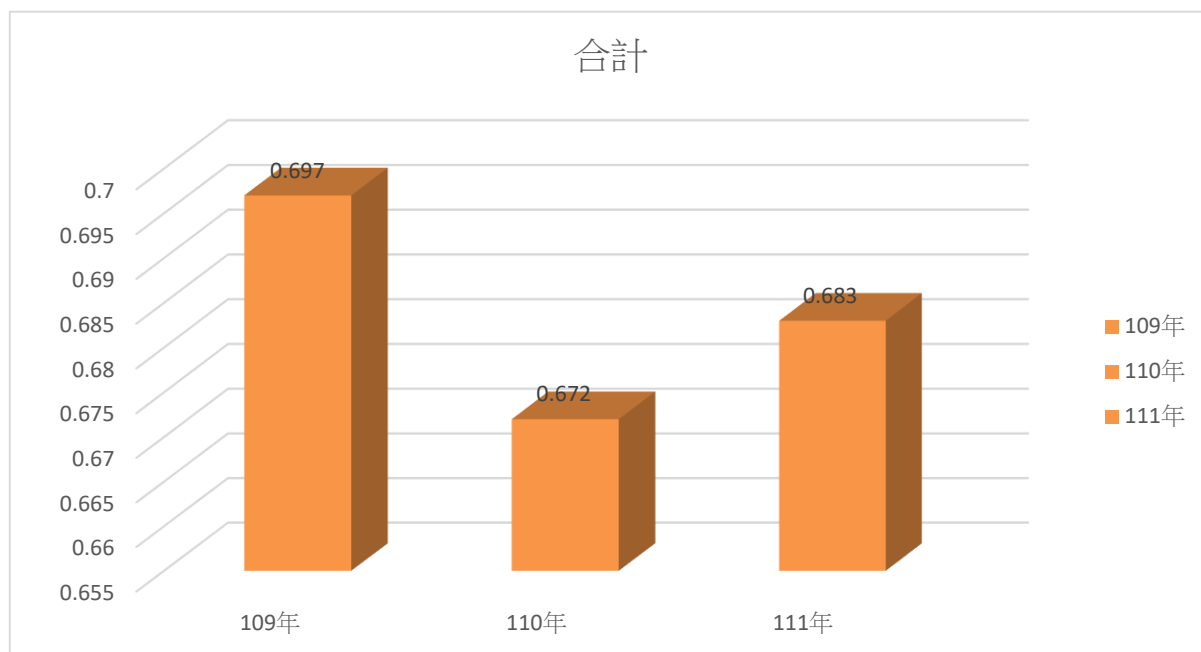
本校位處民風保守，純樸鄉下學校，是一所偏遠地區的小型學校，一至三年級共有 5 班。學生總數 105 人，編制內教職員工 20 人，學區家長

大部分屬於勞工階層，社經地位較低落，普遍缺乏健康生活型態的相關知識。再加上由於近年來社會變遷快速，年輕人口外移，家庭結構改變，家長忙於工作，學生於放學後欠缺家人照顧與陪同，可從本校符合教育優先區窺見隱憂：單親家庭及隔代教養學童(112 年：30.76%、3.85%)、中低收入戶(112 年：16.34%)、親子年齡差距過大、新移民子女比例高(109 年：20.42%；110 年：17.65%；111年：15%；112 年：13.46%)，其於生活型態上欠缺健康活動、課後學生缺少家人陪伴，致學童過多無限制的使用 3C 產品，又因新冠疫情學生大多使用線上學習課程，戶外活動減少，導致視力不良率上升，家長及學童之生活、學習與成長健康的相關知識亦有待加強，因此學校推動健康促進之路值得關切刻不容緩。

### (一) 視力保健

近來 3C 產品的普及，學生花費在手機與電腦上的時間日漸增加，家庭結構、生活方式或工作型態也使家長無法有效管制孩子玩 3C 產品的時間，需加強家長及學生對此方面的保健知識，並利用在校或課餘時間從事充足的戶外活動。

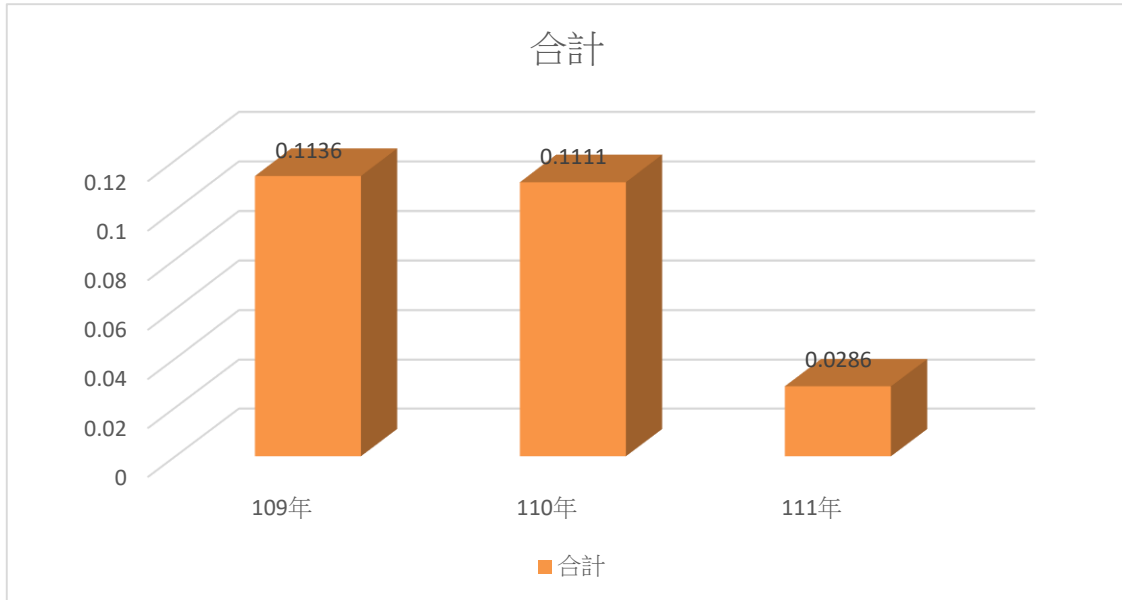
➤ 109-111學年本校視力不良率如下：



## (二) 口腔衛生

本校持續加強口腔衛生衛教宣導，並加強餐後潔牙工作推動。

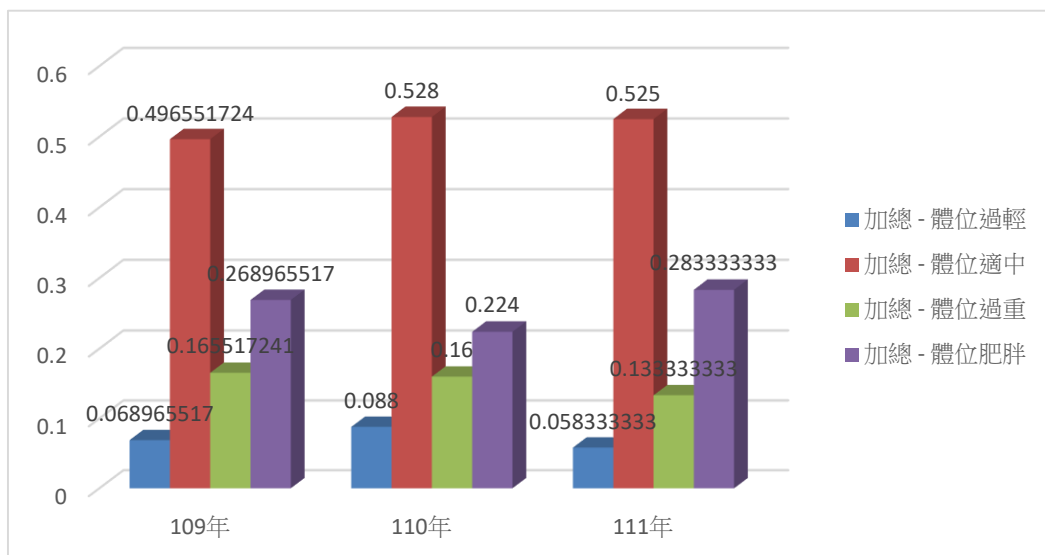
➤ 109-111學年本校七年級口腔齲齒率如下：



## (三) 健康體位

因現今學生喜歡喝含糖飲料，吃零食，蔬果攝取過少，以及沒有足夠的運動，以致體位適中率降低，體位過重率一直高居不下。本校校本食農課程積極推廣均衡飲食及有機蔬食，推行健康護照、餐前五分鐘、全校大跑步計畫等活動，讓學生能注意健康飲食的重要性，並養成規律的運動習慣。

➤ 109-111學年度本校體位比率如下：



#### (四) 家庭學校社區背景現況分析 (SWOT)

政策	優勢 (S)	劣勢 (W)	機會 (O)	威脅 (T)
學校衛生政策	學校學生總數只有105人，人數偏少，要推動各項議題的機動性高，並且容易關心到各個學生。	家庭不利因素較高，家長較難逐一配合關心學生的各項狀況。	學校各處室橫向聯繫佳，並能配合各項議題推動。	活動經費受限，家長及社區的參與率不高。
健康教學	事先規畫之相關活動與需求，教師均能配合執行。	小校人力吃緊，並肩負各項職責，教師負擔較重。	利用社區（衛生所結合敏惠護專）資源，請醫療背景人員到校宣導。	國中的許多課程都有進度壓力，要融入的各項議題又多，有時較難有時間推動。

### 五、計畫內容：

#### (一)、教學策略：

##### 1. 教學原則：

- (1)定時教學：配合早自習時間及健康與體育課程時間內施教。
- (2)協同教學：採取單元教學活動方式進行之。

##### 2. 配合其他六大學習領域課程及課外活動教學。

#### (二)、實施方法與步驟：

計劃項目	工作重點	參與人員	預期達成目標
整體學校衛生政策	<ol style="list-style-type: none"> <li>1. 籌組健康促進學校計劃推行小組。</li> <li>2. 制定實施計劃並納入學校行事曆。</li> <li>3. 規劃並舉辦健康促進學校的研習課程。</li> <li>4. 結合社區相關團體制定學校衛生政策。</li> <li>5. 運動會結合衛生所與敏惠護專學生進行各項衛教宣導</li> </ol>	<ol style="list-style-type: none"> <li>1. 健康促進學校計劃推行小組成員。</li> <li>2. 社區資源人士、教職員工及家長。</li> <li>3. 衛生所與敏惠護專學生。</li> </ol>	<ol style="list-style-type: none"> <li>1. 凝聚健康促進學校推展共識。</li> <li>2. 參與之教職員工能具備執行本計劃的能力。</li> <li>3. 能利用校園或社區可用資源，完成健康促進學校活動。</li> <li>4. 提升社區民眾對學校的認同感。</li> </ol>
視力保健	<ol style="list-style-type: none"> <li>1. 擬定學童視力保健計劃。</li> <li>2. 舉辦視力保健活動。</li> <li>3. 請專業講師或是專業醫生到校宣講。</li> <li>4. 運動會結合衛生所與敏惠護專學生進行各項衛教宣導。</li> <li>5. 舉辦視力保健親職教育活動。</li> </ol>	<ol style="list-style-type: none"> <li>1. 健康促進學校計劃推行小組成員。</li> <li>2. 社區資源人士。</li> <li>3. 教職員工及家長。</li> <li>4. 社區民眾。</li> <li>5. 衛生所與敏惠護專學生。</li> </ol>	<ol style="list-style-type: none"> <li>1. 降低學童視力不良罹患率。</li> <li>2. 提高視力不良學童的矯治率。</li> <li>3. 增加學童的保健常識及養成良好的衛生習慣。</li> </ol>

口腔衛生	<ol style="list-style-type: none"> <li>1. 舉辦口腔保健活動。</li> <li>2. 定期口腔檢查並追蹤輔導管理。</li> <li>3. 舉辦口腔保健親職教育活動。</li> <li>4. 運動會結合衛生所與敏惠護專學生進行各項衛教宣導。</li> </ol>	<ol style="list-style-type: none"> <li>1. 健康促進學校計劃推行小組成員。</li> <li>2. 社區資源人士。</li> <li>3. 教職員工及家長。</li> <li>4. 社區民眾。</li> <li>5. 衛生所與敏惠護專學生。</li> </ol>	<ol style="list-style-type: none"> <li>1. 降低學童齲齒率。提高齲齒學童的矯治率。</li> <li>2. 增加學童的保健常識及養成良好的衛生習慣。</li> <li>3. 參與民眾獲得健康知能。</li> </ol>
菸害與檳榔防制	<ol style="list-style-type: none"> <li>1. 訂定菸害防制教育宣導月。</li> <li>2. 每學年實施菸害防制課程教學。</li> <li>3. 實施隨機教育。</li> <li>4. 舉辦菸害防制親職教育活動。</li> <li>5. 運動會結合衛生所與敏惠護專學生進行各項衛教宣導</li> </ol>	<ol style="list-style-type: none"> <li>1. 健康促進學校計劃推行小組成員。</li> <li>2. 社區資源人士、教職員工及家長。</li> <li>3. 衛生所與敏惠護專學生。</li> </ol>	<ol style="list-style-type: none"> <li>1. 營造健康的工作環境。</li> <li>2. 會向二手菸說“不”。</li> <li>3. 藉由活動推展，深入家庭營造健康新主張。</li> <li>4. 對口腔癌的了解。</li> </ol>
性教育（含愛滋病）	<ol style="list-style-type: none"> <li>1. 每學年實施性教育（含愛滋病）課程教學。</li> <li>2. 實施隨機教育。</li> <li>3. 舉辦性教育（含愛滋病）活動。</li> <li>4. 運動會結合衛生所與敏惠護專學生進行各項衛教宣導。</li> </ol>	<ol style="list-style-type: none"> <li>1. 健康促進學校計劃推行小組成員。</li> <li>2. 社區資源人士。</li> <li>3. 教職員工及家長。</li> <li>4. 社區民眾。</li> <li>5. 衛生所與敏惠護專學生。</li> </ol>	<ol style="list-style-type: none"> <li>1. 減少錯誤的資訊。</li> <li>2. 增加學生正確的性知識和理解力。</li> <li>3. 了解不安全性行為的後果。</li> </ol>
正確用藥與全民健保議題宣導	<ol style="list-style-type: none"> <li>1. 每學年實施正確用藥與防制學生藥物濫用課程教學。</li> <li>2. 實施隨機教育。</li> <li>3. 結合衛生所、高中教官、敏惠護校舉辦正確用藥與防制藥物濫用活動。</li> <li>4. 運動會結合衛生所與敏惠護專學生進行各項衛</li> </ol>	<ol style="list-style-type: none"> <li>1. 健康促進學校計劃推行小組成員。</li> <li>2. 社區資源人士</li> <li>3. 教職員工及家長。</li> <li>4. 社區民眾。</li> <li>5. 衛生所與敏惠護專學生。</li> </ol>	<ol style="list-style-type: none"> <li>1. 減少錯誤的資訊。</li> <li>2. 增加學生正確的正確用藥與防制學生藥物濫用知識和理解力。</li> <li>3. 了解不安全正確用藥與防制學生藥物濫用行為的後果。</li> </ol>



	教宣導		
健康體位	1. 每年 9 月為體適月，並舉行體適能比賽。 2. 每年舉辦健康操比賽。 3. 健康體位概念與知識融入健體領域課程。 4. 舉辦校慶運動會。 5. 進行全校大跑步計畫。 6. 運動會結合衛生所與敏惠護專學生進行各項衛教宣導	1. 健康促進學校計畫推行小組成員。 2. 社區資源人士 3. 教職員工及家長。 4. 社區民眾。 5. 衛生所與敏惠護專學生。	1. 學習正確運動觀念。 2. 學習各項運動技巧。 3. 了解並能自己評估健康狀況。 4. 將健康知識帶回家與家人一起促進健康。

## 六、人力配置：

計畫職稱	姓名	本校所屬單位及職稱	在本計畫之工作項目
計畫主持人	敬世龍	校長	研擬並主持計畫，彙整報告撰寫
協同主持人	李承遠	教導主任	研究策劃，督導計畫執行，並協助行政協調
協同主持人	林武成	總務主任	研究策劃，督導計畫執行，並協助行政協調
協同主持人	黃健欽	輔導主任	研究策劃，督導計畫執行，並協助行政協調
其他成員	吳麗華 蔡可安	健康與體育領域教師	體適能評估，活動策略設計及效果評價，社區及學校資源之協調聯繫
其他成員	吳麗華	學生活動組組長	心理健康狀況及需求評估，活動策略設計及效果評價，社區及學校資源之協調聯繫
其他成員	洪藝娟	護理師	身體健康狀況及需求評估，活動策略設計及效果評價，社區及學校資源之協調整合
其他成員 家長代表	胡晃銘	家長會會長	協助各項活動之推展及整合家長人力協助推展健康服務
其他成員 學生代表	余承泰 馮明振 李羿亨	學生代表	健康志工協助健康促進議題宣導及器材保養

七、預定進度：教學執行內容及進度

執行項目		預定執行月份											
規劃要項	推動內容	112年					113年						
		08	09	10	11	12	01	02	03	04	05	06	07
規 劃 學 校 相 關 組 織	召開期初 112 學年度第一學 期期初學校衛生委員會	V											
	召開期末 112 學年度第一學 期期末學校衛生委員會						V						
	召開期初 112 學年度第二學 期期初學校衛生委員會							V					
	召開期末 112 學年度第二學 期期末學校衛生委員會											V	
課 程 實 施 方 案	擬定課程計畫 (編入課程總體計畫)	V											
延 伸 活 動	1. 菸害與檳榔防制 活動時間順序 ● 班級宣導 ● 親師座談會 ● 反菸檳教室佈置比賽 ● 班級反菸檳劇場表演 (3月)	V	V	V				V	V				
	2. 口腔衛生 活動時間順序 ● 親師座談會(9月) ● 健康檢查(11月) ● 集會宣導(10月、2月) ● 班級口腔衛生劇場表演 (4月)		V	V	V	V		V	V				
	3. 健康體位 活動時間順序 ● 體重不良學生訓練 ● 體適能比賽(9月) ● 健康檢查(11月) ● 班際大隊接力比賽(11 月) ● 健康護照推行 (112/10-113/5) ● 餐前五分鐘 (112/9-113/6) ● 健康操比賽(12/30) ● 體適能檢測(10-11月)	V	V	V	V	V	V	V	V	V	V	V	V

<ul style="list-style-type: none"> <li>● 健康體位小劇場(12 月)</li> <li>● 校慶運動會(4 月)</li> </ul>												
<b>4. 視力保健</b> 活動時間順序 <ul style="list-style-type: none"> <li>● 視力篩檢</li> <li>● 健康檢查(11 月)</li> <li>● 班級視力保健表演(4 月)</li> <li>● 推行閱讀，適度休息並遠方凝視(持續整學年)</li> </ul>	V	V	V	V	V	V	V	V	V	V	V	V
<b>5. 性教育(含愛滋病)活動時間順序</b> <ul style="list-style-type: none"> <li>● 性別平等委員會(9 月/2 月)</li> <li>● 兩性關係宣導(12、5 月)</li> <li>● 班級性教育劇場表演(12 月)</li> </ul>	V			V		V			V			
<b>6. 用藥安全與全民健保</b> 活動時間順序 <ul style="list-style-type: none"> <li>● 班級用藥安全劇場表演</li> <li>● 防治藥物濫用宣導</li> </ul>	V			V	V			V				
<b>7. 正向心理健康促進</b> 活動時間順序 <ul style="list-style-type: none"> <li>● 辦理得勝課程</li> <li>● 辦理食農課程</li> </ul>	V	V	V	V	V	V	V	V	V	V	V	
<b>8. 安全教育與急救</b> <ul style="list-style-type: none"> <li>● 防災演練</li> <li>● CPR 研習(教師)</li> <li>● 急救志工培訓(9-11 月)</li> <li>● 防災演練</li> </ul>	V	V	V			V	V					
<b>9. 消毒工作持續整學年</b>	V	V	V	V	V	V	V	V	V	V	V	V

## 八、評價方法：

### (一)過程評價

#### 學校組織方面

1. 學校每學期期初、期末召開學校衛生委員會，擬定各項健康促進議題活動計畫、檢討各項健康促進議題的得失，觀察各項健康促進議題是否實踐於日常生活，分析成果並做成會議記錄以維持獲改進之依據。
2. 導師利用班會檢討各項健康促進議題問題，隨時提供健康促進小組改進建議。  
(收件窗口：教導處學務組長)
3. 進行策略：
  - (1) 辦理活動並將活動過程拍照、攝影或填寫活動心得。
  - (2) 每日進行的健康促進議題，建立持續性的登記資料。
  - (3) 舉辦班際與個人比賽，表揚優秀學生。(如體適能、健康操)
  - (4) 聘請專業講師、醫生做各項健康促進議題之宣導講座。
  - (5) 不定期宣導各項健康促進議題。
  - (6) 不定期給家長各項健康促進議題文宣資料參考。

### (二)結果評價

1. 相關學校、衛生所以及地方醫院的各項健康促進議題之宣導講座內容，做成問卷或徵答，預期學生知識正確率達 80%以上。
2. 不定期與各項健康促進議題相關學校、衛生所及醫院保持連絡。
3. 全校教職師生落實各項健康促進議題實踐率達 80%。
4. 本校推廣健康有機營養午餐，確保學生飲食的健康。
5. 天天消毒、飲食均衡等記錄呈現。
6. 各項活動、宣講、測驗、海報等成果呈現。

## 九、預期效益：

各項健康促進議題	預期效益
一、菸害與檳榔防制	<ol style="list-style-type: none"> <li>1. 社區、家長與全校教職生皆了解菸檳的害處。</li> <li>2. 共同營造無菸檳環境。</li> <li>3. 學生菸檳知識問卷正確率達 80%。</li> </ol>
二、口腔衛生	<ol style="list-style-type: none"> <li>1. 社區、家長與全校教職生皆了解口腔衛教知識。</li> <li>2. 養成餐後潔牙的習慣。</li> <li>3. 齲齒矯正率達 95%以上。</li> </ol>
三、健康體位	<ol style="list-style-type: none"> <li>1. 社區、家長與全校教職生皆了解健康體位的衛教知識。</li> <li>2. 養成規律運動與均衡飲食的習慣。</li> <li>3. 學生體位正常率達 70%。</li> <li>4. 減少含糖飲料的攝取。</li> </ol>
四、視力保健	<ol style="list-style-type: none"> <li>1. 社區、家長與全校教職生皆了解視力保健的衛教知識。</li> <li>2. 營造護眼環境，室內光線充足，室外綠地維護。</li> <li>3. 養成良好的用眼習慣。</li> <li>4. 學生視力矯正率達 95%以上</li> </ol>
五、性教育（含愛滋病防治）	<ol style="list-style-type: none"> <li>1. 社區、家長與全校教職生皆了解性教育(含愛滋病)的法律知識。</li> <li>2. 知道兩性相處應注意的部分，並保護自己，尊重他人。</li> <li>3. 學生性教育知識測驗正確率達 90%。</li> </ol>
六、正確用藥與全民健保	<ol style="list-style-type: none"> <li>1. 社區、家長與全校教職生皆了解用藥安全與藥物濫用的用藥知識。</li> <li>2. 學生用藥安全與藥物濫用知識測驗正確率達 90%</li> <li>3. 學生對全民健保有基本認知。</li> <li>4. 提昇學生就醫使用全民健保。</li> <li>5. 協助弱勢學生，納保率提高至 100%。</li> </ol>
七、正向心理健康促進	<ol style="list-style-type: none"> <li>1. 培養探索生命、實踐樂觀的生活態度</li> <li>2. 培養感恩、負責、包容的人生態度</li> <li>3. 建立學生心理健康、建立自我認同</li> <li>4. 協助學生挫折容忍力及情緒管理能力，落實校園</li> </ol>

	5. 學生心理健康
八、安全教育與急救	1. 上下學期舉辦防災演練。 2. 認識校園危險角落及知道緊急逃生路線。 3. 官田國中職員取得 CPR 基礎急救員證照達 100%

承辦單位



主管單位



校長



# 臺南市立官田國中112學年度健康學校政策會議記錄

時間：112年8月29日（星期二）上午8時10分

地點：校長室

主席：敬世龍校長

紀錄：胡瑛珍

## 壹、主席報告(112學年度健康學校政策會議，如公文)

## 貳、報告事項（起迄時間）

一、依臺南市政府教育局 112 年 8 月 17 日南市教安(二)字第 1121063489號  
函辦理，健康促進教育（略）

二、各單位業務工作報告（無則從略）

（一）教導處：

1. 本校依教育局來文辦理各健康促進議題教育宣導

2. 依運用多元管道(如:line、臉書、活動、會議、標語、家長座談等)，倡議  
健康促進。

## 參、討論事項（起迄時間）

## 肆、臨時動議（無）

動議一：○○○。（○○○提）

說明：

決議：

## 伍、主席結論

## 柒、散會（結束時間）

臺南市官田國中 112 年學年度第一學期健康促進推行委員會會議簽到

- 時間：112 年 08 月 29 日(二)上午 11:30
- 地點：本校視聽教室
- 主席：敬世龍校長

出(列)席人員簽到如下:

人員	職稱	簽到
敬世龍	校長	敬世龍
李承遠	教導主任	李承遠
林武成	總務主任	林武成
黃健欽	輔導主任	黃健欽
吳麗華	學生活動組組長	吳麗華
蔡可安	教師	蔡可安
洪藝娟	護理師	洪藝娟
胡晃銘	家長會長	胡晃銘
余承泰	學生代表	余承泰
馮名振	學生代表	馮名振
李羽亭	學生代表	李羽亭



# 臺南市立官田國中

## 112 年健康促進計畫成果



說明：新樓醫院健康體位宣導



說明：新樓醫院健康體位宣導-毛巾操



說明：健康促進標語-菸害防制



說明：教室布置-反毒標語



說明：全校健康操比賽



說明：全校大隊接力比賽

# 臺南市立官田國中

## 112 年健康促進計畫成果



說明：健康體位宣導-減重宣導



說明：官田分駐所-反毒宣導



說明：健康促進海報-菸害防制



說明：健康促進海報-反毒宣導



說明：健康志工劇場-登革熱宣導



說明：餐前 5 分鐘-11 月小卷與魷魚