

# 臺南市立建興國民中學 114 學年度第 1 學期期初校務會議紀錄

壹、日期：114 年 8 月 29 日（週五）下午 1：30

貳、地點：本校大會議室

參、主席：侯校長 志偉

記錄：林美利

肆、主席報告及指示事項：

113 學年度的升學，在全體老師與嚴會長率領的家長團隊認真經營下，本校的升學表現又更進一步，感謝所有家長對同學學習的付出。

我利用八月中，把忠義、永福、進學、成功、南大附小、崇明、勝利、文元、億載、新南、協進、寶仁的本校國三畢業校友的升學的一志願榜單，親自送去請國小端張貼。國小端的師長都表示，他們收到的不論是民意代表、里長或地方人士的反映，無不對我們的升學、環境、校風都豎起大拇指稱好，但無可避免的是鄰近各國中的努力經營，少子化的趨勢，家長的教育參與，甚至私校的衝擊，建興國中團隊必將更兢兢業業地接受各種嚴峻的考驗。

在全體親師生的努力經營與配合，回顧 113 學年度，我們謹慎的面對每一次的問題。不論是校務、班務，老師與家長們不要怕分享或是尋求協助，在本校這種高張力的環境中，適法、適情的謹慎處理與換位思考的模式，絕對是值得深思的。

此外，我希望家長與學校一起多著重在學生的品德教育，尤其是尊重與同理心。師長們必定願意分享他們所累積的資源與能量，但所有的精進都需要時間，親師合作下可以一步一步完成，也要請大家一起協助。

學校各面向的經營，有賴學校團隊以地域性、學區特質為標的來精心研擬，但更需要全體家長的積極配合。113 學年度，我參與了還算多的社區活動、國小活動，目前與學區國小的互聯網大概成形，我們會為學生尋求適性多元的學習舞台。

在建興國中服務，是一件很愉快與幸福的事。當然，更希望全體親師生一起攜手，做點不一樣的事。找到問題，並解決它們，穩穩的做，我們是優質的指標學校。

- 1、今年感謝陳信男老師擔任二年 17 班導師和陳威任老師擔任三年 6 班導師。
- 2、現在學校有很多特殊需求的學生，我跟輔導室說到「當時我在台南大學兼課時，開學第 1 週都會拿到一個信封，裡面有我任課班級的特殊需求學生及學生的需求。」所以這學期開學第 1 週，我請輔導室辛苦一下給所有的任課老師一個信封，裡面有他的任課班級有哪幾位是有特殊需求的學生，特生的障別以及他的需求。
- 3、我們今年 11 月 2 日一樣要舉辦聯合盃作文。去年是我們第 1 次舉辦，把國一國二國三的第 1 名都留在學校。今年的報名費我們也會請家長會鼎力支持和協助，各位老師持續推薦和鼓勵同學參加。
- 4、這學期的登革熱防治也要請各位老師注意，再來檢查的是環保局，我們一定要把該注意的事項做好，如果檢查到病媒蚊孳生源是會有罰款。

## 114 學年度有幾件大事

1. 科學樓的電梯，積極施作中，希望明年上半年可以完成。
2. 勤學樓的東側廁所改善案，工程款大 440 萬，管路是重點。今年 11 月到明年上半年動工，要請勤學樓的班級多擔待。一樓性別友善，二、四樓男廁；三、五樓女廁。東側做完之後，我們再來努力西側。
3. 中棟歷史建築工程，預計在明年的 3-5 月可以完工。
4. 福安坑溪計畫確定方向，預定明年會動工。

這幾年學校都在施工，我與學校團隊會仔細評估，把需要做的事進行時程上的調整。

5. 全國科展，我們又再度蟬聯國中團體組總冠軍。
6. 今年我們再一次讓聯合盃作文比賽場地設立在建興國中，為同學爭取多寫一次作文的機會。家長會將持續補助，學校也有獎勵措施。要請師長與家長多鼓勵孩子參加。

我相信，建興國中是府城的指標型學校，我們本來就有承擔教育服務的天命，而這些服務，會為學生與學校贏得機會與福報。我也有努力在思考學校教師工作量與學生舞台的平衡，如果老師們有覺得腳步待調整時，歡迎來討論一下！

## 伍、各處室報告：

### 教務處

### 教務處

#### 113 學年度應屆畢業生升學成果報告



#### ※創下第一志願極佳錄取率 35.3%、再度稱霸府城※

應屆畢業生錄取第一志願共 208 人(畢業生 589 人)，屢創高峰!

臺南一中：117 人(科學班 20 人、數理資優班 13 人、雙語實驗班 9 人)

臺南女中：87 人(數理資優班 11 人、雙語實驗班 5 人、人文與社會科學資優班 7 人)

臺中一中：1 人

另有 3 人會考成績達第一志願錄取分數，選擇就讀他校。

#### ※第一、第二志願錄取總數：295 人，錄取率高達 55.2%※

考取臺南二中、家齊高中人數 117 人

※這是全體師生齊心努力的成果，也非常感謝國三畢業班導師及任課老師的辛勞與付出。

本校參加第 65 屆全國科展競賽，蟬聯全國國中團體組第一名，其中 215 黃堃捷榮獲化學科第一名，感謝黃千芬老師、楊孟勳組長用心指導；308 邱筠琦、黃若慈及戴翊喬榮獲生應(二)第三名，感謝熊桓翊老師用心指導；316 瞿佑恩榮獲生應(一)佳作，感謝楊志鴻主任用心指導。

#### 近期工作任務

※暑假期間承辦二週研習活動、學生課業輔導、遊學團和新生營隊皆已圓滿完成，感謝同仁的幫忙。

一、課程計畫上網提供教育局審查通過。

二、本校自辦代理教師甄選已於 7/8、7/10 和 7/25 辦理結束，甄選科目及名額如下：國文科 2 名、地理科 1 名、數學科 1 名、表藝科 1 名、生物科 1 名、生活科技科 1 名、資訊科技科 1 名，

感謝同仁協助擔任評審。

四、三年級暑輔於 7/14-8/8 辦理完畢，新生營隊於 8/4-8/8 辦理完畢，感謝授課老師。

五、英國遊學團感謝柏毅老師帶隊，澳洲遊學團感謝敏蕙主任帶隊。

## 教學組

一、課表編排，困難重重 — 部分班級資優班及資源班同時段排課、體育班、教師個人因素限制不排課、兼課教師時段不排課、校舍重建……等諸多條件須一一突破，難度甚高。初任對於校務上，尚未熟稔，請同仁們多多包涵不足之處。

(一)臨時課表實施期間:114/9/1(一)-111/9/5(五)

(二)若有修正之處，請和欲調課教師協商好，請於 9/3(三)前 16:00 以表單填寫您的需求 <https://forms.gle/Z2Zb7XkW32LCWokr5>

(若有排課衝堂或是課務錯誤之情事，也煩請給與教學組調整空間)

(三)本學期有購置線上課表查詢系統，俟整理完畢後，會供校內師生使用。

(四)正式課表欲預計於 9/8(一)另行發放。

二、輔導課於 9/08 (星期一) 開始實施。

三、三年級各項升學輔導方案 — 俟三年級導師開會決議確定後開始實施，屆時還請同仁們大力支持。

四、同仁們若因個人因素私下調課 — 應以不妨礙學生正常學習為原則，且調課後應通知教務處，避免其餘同仁請公假時，教務處安排代課，發生衝堂狀況，影響行政效率。

五、一年級藝能科第一節上課 — 請任課教師至班級上課，以免發生學生找不到教室的情形，影響正常上課。

六、三年級複習考於 9/9(星期二)、9/10(星期三)辦理，請國三任課教師擔任監考工作。

七、課程發展委員會—9/2(星期二)上午七時四十五分至八時三十分，相關人員(校長、家長會長、處室主任、級導師及各領域召集人)請準時出席。開會地點：語言教室。

八、領域時間 — 辦理教學研究會或教師研習。

(一)第一次教學研究會訂於 9/2(二)~9/5(五) 辦理。

(二)開會時間：上午九時十分(第二節)，下午十四時(第六節)。

(三)請各領域同仁準時出席。

(四)煩請各考科領域盡速於 9/5(五)前提出第一次段考出題人選，以便分發出題相關資料。

(五)本學年度各領域時間如下：(有配課的教師煩盡量出席領域會議，參與討論)

星期	上午	下午	會場
二	藝術、環教/海洋	健體、科技、雙語	語言教室
三	社會、本土語、人權	自然	
四	英語、生命	綜合、性平特教(資源)	
五	數學	國文	

備註一：各領域(科目)教學研究進修共同時間每學年輪調一次，每次往後半天輪調。

備註二：特教教師得配合各校普通課程領域進修，特教教師得融入各領域進修研習或參與各特教中心、分區聯盟、工作坊彈性參加。

九、學習走廊佈置 — 請相關班級(二年級)依排定時間完成佈置工作。

十、校內國語文競賽 — 10月17日(五)(文場)、10月31日(五)(武場)辦理，請國文老師及導師遴選各班參賽代表。



十一、臺南市 114 年度語文競賽：

日期	賽別	地點	項目
9月6日(星期六)	全市文場預賽	新化國小	國語字音字形、作文、寫字
9月6日(星期六)	南二區武場預賽	金城國中	國語(演說、朗讀) 臺灣台語(情境式演說、朗讀)
9月20日(星期六)	全市文場決賽	新化國小	國語/台灣台語/客語字音字形、 作文、寫字
9月20日(星期六)	全市武場決賽	麻豆國小	國語(演說、朗讀)
9月21日(星期日)	全市武場決賽	永康區崑山國 小	臺灣台語(演情境式演說、朗讀) 臺灣客語(演情境式演說、朗讀)

十二、臺南市公私立國中數學競賽為 1 次決賽，日期暫訂於 114 年 11 月 12 日(星期三)上午，校內初賽將擇日舉辦。

十三、本學期實習教師許恒嘉、楊佩微 2 位老師，感謝黃郁婷老師和謝曉婷老師指導，也懇請同仁多加關照。

十四、國教輔導團分區到校諮詢服務—請同仁務必參加。(領域研究會時轉知)

十五、對教務工作有任何建議，歡迎同仁提書面資料或直接與教務處聯繫，不勝感激！

十六、校內美術比賽：

書法類比賽訂於 9/18(三)上午第一節 08:10-09:40 進行(地點:物理實驗室)

校內美術比賽(西畫類、平面設計類、漫畫類、水墨畫類、版畫類)

統一繳件時間：9 月 18 日(四)中午 11:20。

十七、教室日誌請任課教師簽名，以確認上課內容、進度，符合教學正常化，此外課堂進行不宜整節課都是影片欣賞、測驗或自修。教室日誌如下：

節次	科目	任教教師簽名	教學進度			缺席學生座號	任課教師調代課記錄
			實際教學內容	起訖頁數	進堂課堂測驗		
一			章節：_____ 單元/活動/影片名稱：_____ _____				

十八、校本彈性課程請任課教師務必依具課程計畫和教材落實教學。

十九、本土語四項競賽：繳件期程如下，請鼓勵學生參加，辦法已公布網路：

	比賽項目	校內繳件時間	每組報名人數
一	魔法語花一頁書	10/16(四)~10/20(一)	1 人
二	我詩故我在	10/27(一)~10/30(四)	1 人
三	母語 podcaster	12/1(一)~12/3(三)	1-3 人
四	小小 Vlogger 遊臺南	12/31(三)~1/5(一)	1-3 人

## 註冊組

### 一、有關成績評量相關規定：

依據教育部國民小學及國民中學學生學習評量辦法、臺南市國民中學學生成績評量補充規定

(一)國民中小學學生修業期滿，符合下列規定者，為成績及格，由學校發給畢業證書；未符合者，發給修業證明書：

- 1、出席率及獎懲：學習期間授課總日數扣除學校核可之公、喪、病假，上課總出席率至少達三分之二以上，且經獎懲抵銷後，未滿三大過。
- 2、領域學習課程成績：語文、數學、社會、自然科學、藝術、綜合活動、科技、健康與體育八領域有四大領域以上，其各領域之畢業總平均成績，均達丙等以上。

(二)113學年度下學期之各科補考皆已於8月初順利完成，感謝處室同仁和導師們的重視與協助。

二、115年國中教育會考考試日期，訂於115年5月16、17日(星期六、日)。

### 三、經濟弱勢學生補助申請辦法：

- (一)依據教育局「無力繳交代收代辦費」要求，凡為低收入戶、中低收入戶、身心障礙人士子弟、身心障礙學生、原住民、領有兒少生活扶助、特殊境遇家庭、軍公教遺族、傷殘榮軍子女等身份之學生，日後可申請就學費用優待。
- (二)附上二、三年級各班符合補助身份的學生名單確認表，請導師確認無誤簽名後，於9/5(五)前繳回註冊組。若欲新增或刪減名單，煩請導師於表件上增減。
- (三)若有學生無上述補助身份，但因家庭因素需申請補助，須詳填「家庭訪問紀錄表」，經學校端初審後由教育局複審，始得補助。(請洽註冊組索取紙本或電子檔)
- (四)註冊組將曾有家庭訪問紀錄的學生資料列印輸出，請導師確認無誤簽名後繳回註冊組。若欲刪減，煩請導師告知註冊組，若欲新增，煩請導師填寫家庭訪問紀錄表，於9/5(五)前繳回註冊組，以利學校初審和各項補助填報。謝謝您！

四、各項獎助學金資訊會公告於校網，請導師可視學生狀況提出申請。謝謝！

## 設備組

### 一、閱讀事項：

感謝吳孟芬老師擔任閱讀推動教師，將會舉辦主題書展、午茶講座、臺灣文學館校園行動展—妖怪文學展等多項閱讀活動。另外，各班級的服務股長將兼任閱讀小推手，協助在班上宣導閱讀活動相關事宜。

#### (一)晨讀~~中文

依據「國民中小學推動晨讀運動」要求：國中小學校務必達成全校所有班級每週至少1天推動晨讀運動之目標。目前規劃如下，若有建議歡迎提供給設備組：

每週二早自修 7:45~8:05(預計 9 月 16 日開始實施)			
年級	一年級	二年級	三年級
實施內容	由教務處統一印製康軒版「閱讀精選」，共有 40 篇(含測驗和問答)，每週閱讀兩篇，讓學生利用時間自我閱讀、自我測驗。(依規定完成者予以敘嘉獎 1 支)	由圖書館準備 19 套箱書，提供班級統一閱讀，在固定時間後班級交換書箱。搭配心得寫作比賽，鼓勵學生深入閱讀。(學生心得獲老師推薦者將敘嘉獎 1 支)	由圖書館準備 19 套箱書，提供班級統一閱讀，在固定時間後班級交換書箱。搭配心得寫作比賽，鼓勵學生深入閱讀。(學生心得獲老師推薦者將敘嘉獎 1 支)

◎若班級導師有其他晨讀計畫，教務處予以尊重和配合！希望大家共同營造一段寧靜且豐富的閱讀時光，讓學生養成靜下心來閱讀書籍的好習慣！圖書館另有英文的箱書，也歡迎大家借閱。

## (二)晨讀~英文

預計國一及國二每週四早自習時間由各班自由播放，獎勵辦法會再公告。

[https://www.icrt.com.tw/news\\_lunchbox.php?&mlevel1=7&mlevel2=96](https://www.icrt.com.tw/news_lunchbox.php?&mlevel1=7&mlevel2=96)

## (三)布可星球閱讀活動

依南市教課(一)字第 1110898538 號函文，布可星球閱讀推廣活動至少須達成全校學生 30%以上的參與率，請鼓勵學生踴躍參與，校網也有相關活動說明及獎勵辦法。

## (四)學期閱讀活動

活動一：「個人閱讀心得成果」，學期結束前(115 年 1 月 16 日)由學生自動繳回教務處，內容完整且達三篇者，敘嘉獎 1 支；六篇者，敘嘉獎 2 支，依此類推，每人上限為 3 支嘉獎，各年級內容寫作優異且篇數最多的同學，將擇優數名公開表揚。

活動二：圖書館配合節日或校內活動舉辦閱讀主題書展。

## (五)興情書苑規定

\*圖書館一節課可接受 2 個班級進館閱讀，煩請老師務必提前一天至場地預約系統預約。若臨時要使用的話，煩請老師先詢問圖書館的志工媽媽，是否還有空間容納，以免影響閱讀環境的品質。

\*每位老師可借 5 本書，期限 30 天，若逾期則會自動停權 3 天，3 天後即可再度借閱。

\*麻煩老師不要一人用多位教師的帳號借書(因為我們有規定志工媽媽不可以)，可以請其他老師幫你借，也麻煩老師不要用學生帳號幫學生借書，感謝！

\*圖書館原則上為寧靜閱讀空間，若老師需要場地進行活動，煩請事先告知。

## 二、科學教育

(一)感謝陳俊輝老師、熊桓翊老師及楊昌勳老師分別擔任本學年的理化、生物實驗室及生科教室管理人員。

(二)請教師同仁鼓勵學生參加科展，繳交完整作品說明書進入初選者，可敘嘉獎 1 支。

(三)煩請自然科教師要使用實驗室前先在校網的場地預約系統預約，以了解實驗室的使用情形，謝謝！

## 資訊組

一、暑假期間教育局補助 10 台大電視汰換，已汰換勤學樓 3-5 樓使用年限較久的部分班級，尚未更換之班級，需待日後補助再行汰換。

二、google classroom 持續使用教育部版本(@go.edu.tw)，一年級新生待資訊課時由資訊教師協助學生加入。目前教育部 google 雲端空間為 15GB，由於全校 google classroom 皆掛在資訊組帳號下，敬請同仁使用時儘量避免在 classroom 繳交作業時上傳過大的檔案(例如影片，請指導學生放在個人雲端硬碟以連結的方式繳交)。

三、同仁若有需要使用 office2019，請參考校網\行政單位\教務處\資訊組網頁教學文件操作，但更建議用 OpenID 登入 office365 下載安裝，可不受限校內網路環境使用。

四、114 學年度數位軟體使用，經學校軟體採購小組考量效益及經費後評選結果，僅提供翰林 Teams 派卷系統(學生帳號：學號；密碼：身份證末 4 碼)

老師使用手冊：<https://reurl.cc/M8ZrZX>

TEAMS 操作說明影片

- ▶▶ 隨機組卷：<https://reurl.cc/M8A1pk>
- ▶▶ 題型組卷：<https://reurl.cc/QX9ny5>
- ▶▶ 線上派卷：<https://reurl.cc/XEWDoj>
- ▶▶ 即時監督、成績總覽：<https://reurl.cc/XEWDva>
- ▶▶ 課程中心、學力分析：<https://reurl.cc/VLEap6>

(以上訊息將於開學後公告於各班 google classroom)

※PaGamO 閱讀素養中文題組、英文題組及 AiLead365 線上學習平臺授權至 114 年 11 月 30 日為止，之後不再提供服務。

## 學務處

感謝吳秀莉老師、林素菊老師、鐘茂瑞老師過去對學務工作的推動，同時也謝謝願意承擔行政工作的張思婷組長、林宜珍組長，還有承接 306 班陳威任老師以及 217 班陳信男老師。學務工作事項繁雜，要面對的挑戰充滿著高壓的不安情緒，希望大家能互相扶持一起面對，也期待各位能與時俱進增能應對！

## 活動組

- 一、114 學年度各年級導師：一年級鐘茂瑞師、二年級李明山師、三年級黃炯誌師擔任。
- 二、114 學年度教室佈置比賽辦法，煩請導師協助督促班級學生，依各班所分配之主題佈置宣導，相關事項會另行通知各班編輔股長，請各班於 10 月 13 日前製作完成。
- 三、114 學年度競賽型團隊集訓時間，除了週六日外，舞蹈團於週一課後時間，擊鼓隊於週二課後時間加強集訓。
- 四、臺南市學生美展訂於 9 月 8 日-9 月 26 日辦理各類各組作品收件，本校校內收件需先交至教學組參加校內美術比賽後，再由活動組進行網路報名，請導師或美術教師多鼓勵學生參賽。
- 五、臺南市法律達人比賽校內已選拔 1 隊，預定 10 月 22 日參加初賽、10 月 31 日參加決賽。  
(一)南區初賽：1. 地點：中西區協進國小。2. 時間：114 年 10 月 22 日(星期三)。  
(二)複賽、總決賽：1. 地點：新化區新化國小。2. 時間：114 年 10 月 31 日(星期五)。
- 六、敬請二年級導師們可以鼓勵學生報名參選 114 學年度學生會正副會長(報名時間：9 月 1 日~9 月 5 日)，預計於 9/15(週一)班會時間(也可利用當天其餘時間完成投票)辦理學生會正副會長選舉，另請導師協助學生完成選舉程序，落實民主法治。
- 七、為迎接校慶，預計 10/27-10/29 辦理學生藝文小角落展演，歡迎有興趣的學生至活動組報名，將進行表演節目甄選工作。
- 八、12 年國教實施後班會活動為考核重點，請導師落實每週召開班會，依各週「學習核心」議題進行班級討論並詳實記錄。若遇週會或校內外活動時，仍須在班會活動紀錄簿上註明該年段活動。
- 九、請導師協助宣導校外服務學習注意事項：流程依序為，  
①請同學先上「臺南市十二年國民基本教超額比序服務學習機構查詢」網站(<http://163.26.134.3/12service/12service.aspx>)查詢「服務機構是否為臺南市採認機構」，②並於事前至活動組領表或自校網下載列印，③經家長簽章同意後，④至學務處登記核章，始完成事前申請手續。⑤相關服務證明資料(含已登錄完成之服務學習證明書影本)請妥善留存於導師處備查。

## 生教組

- 一、先感謝各位值週導護同仁，值勤時在各個路口協助維護學生上、放學安全，謝謝您的辛苦付出，值週表已發放至專任老師及行政同仁們辦公室的桌上，若有疑問或沒拿到，請洽詢生教組。協助行政教師-張令芸教師及徐啟軒教練，感謝！
- 二、114年國家防災日地震避難掩護演練，本學期謹訂於**9月17日(星期三)早上7:45正式演練**，屆時請全校同仁幫忙協助。**另外因總務處有申請防災經費，將於10月份(來文再公告日期)會到校訪視防災演練，集合場地同升旗位置，但須面向南面清點人數。**
- 三、教育部「**零體罰**」政策宣導，凡「親自、責令學生自己或第三者對學生身體施加強制力」或「責令學生採取特定身體動作」而使學生身體客觀上受到痛苦或身心受到侵害之行為已屬「體罰」，另有關誹謗、公然侮辱、恐嚇及身心虐待等行為已達違法處罰程度，均應嚴加禁止。教師應透過正當、合理且符合教育目的之方式，達到積極正向協助、教育、輔導學生之目的；教師於輔導管教時，應合乎目的性、平等原則及比例原則並審酌學生個別情狀，以確保輔導與管教措施之合理有效性。請參考臺南市政府教育局提供之違法處罰或不當管教事件屬實懲處參考處理原則(附件一)與懲處參考對照表(附件二)，以維護自身權益。零體罰之宣導對象，包含行政人員、教師、**社團老師、課照班人員、相關體育教練**等，請承辦社團、體育業務的同仁，請轉知相關人員知悉。如需要學生輔導管教之協助時，請不吝通知生教組。
- 四、為防制學生藥物濫用，每學期需進行學校**特定人員**之調查。調查表另行發放給各班導師，請導師協助提供班上是否有特定人員，因教育局呈報有時效限制，請導師協助於**9月2日(星期二)前**交回生教組，作業時間較短，請多多諒解。清查結果如無特定人員，將陳請校長簽核後，回報教育局；如後續有提報特定人員，依函文規定，需召開全校導師會議進行確認。
- 五、請導師協助指導學生完成聯絡簿中家庭防毒卡及另外發放之家庭防災卡的填寫，檢核表請風紀股長於**9月5日(星期五)前**交回生教組。
- 六、服裝儀容委員會委員 <https://vote.tn.edu.tw/> 每人四票，請投行政人員一人，教師三人。由最高票依序錄取，委員會成員須符合「任一性別委員人數，不得少於委員總數三分之一」之規定，請各位同仁於**114年08月21日至08月29日下午17:00至指定網址投票**。
- 七、學生獎懲紀錄表除了述明事由外，也煩請老師填上依據學生獎懲要點的哪一條，特別是懲處的部分。
- 八、因事或病外出
  1. 學生在校時間，因**事、病**必須外出時，須至學務處生教組填寫外出單，完成導師、家長之簽名，送至學務處核章後，方可外出。
  2. 學生在校時間，**臨時因病**必須外出時，須先至健康中心由護理師先行處理，並視情況決定是否外出。若須外出，則向護理師拿取外出申請單填寫，經護理師簽准、通知家長後，待家長到校後簽名，再將外出申請單送至學務處核章後，方可外出。
  3. 外出單第一聯留置學務處登記，第二聯交給傳達室警衛後，始可離開校園。
  4. **外出申請單僅作為離開校園時之憑證，並未完成請假手續**。正式請假仍須依第壹點之請假手續完成。
- 九、**班級幹部**及各科小老師期末敘獎，最高以**2+1支嘉獎**為上限。如學生表現優異，有協助班上特殊情事之處理，有具體事實，請另行給予獎勵。
- 十、行動載具使用管理辦法，不再登記學生手機號碼，使用載具時需隨身攜帶使用行動載具申請表乙聯，以供教師檢查是否具使用載具資格。申請表如附件。
- 十一、本校「**班級整潔秩序比賽實施辦法**」如下，值週教師於午休評分占50%，行政巡堂(課堂及課間)占50%。

### 臺南市立建興國民中學班級整潔秩序比賽實施辦法

- 一、宗旨：為加強生活教育，培養學生自動自發，重禮讓、守秩序，維護良好學習環境之習慣，發揮重視團體榮譽的精神。
- 二、主辦單位：學務處
- 三、承辦單位：衛生組、生活教育組
- 四、比賽組別：分一年級、二年級、三年級三組，以班為單位參與比賽。
- 五、評分人員：
  - 1 午休：各值週教師。
  - 2 行政巡堂：學務處人員。
- 六、計分方式：
  1. 值週教師於午休評分占50%，行政巡堂占50%。
  2. 依每週各年級值週教師之評分、行政巡堂，彙總計算，核定名次。
- 七、獎勵與懲處：
  1. 每月整潔、秩序比賽，各年級取前三名，頒給獎狀乙幀。
  2. 每學期核算分數，各年級前六名班級，由導師圈選敘獎人員名單，每人嘉獎一支，以資鼓勵。
  3. 每學期核算分數，分數未達標準之班級，寒暑假安排返校接受愛校服務教育。
- 八、本辦法如有未盡事宜，得於學年度結束時檢討修訂之。
- 九、本辦法經 校長核准後，公佈實施。

#### 午休

秩序評分項目：學生都已進入教室、門或窗未開一片、學生都有保持安靜、班上服裝是否一致（只記錄、不扣分）、桌上有飲料食物。

整潔評分項目：走廊地板髒亂、教室地板髒亂、黑板講台髒亂、回收桶垃圾桶髒亂、北陽台髒亂、門窗髒亂。

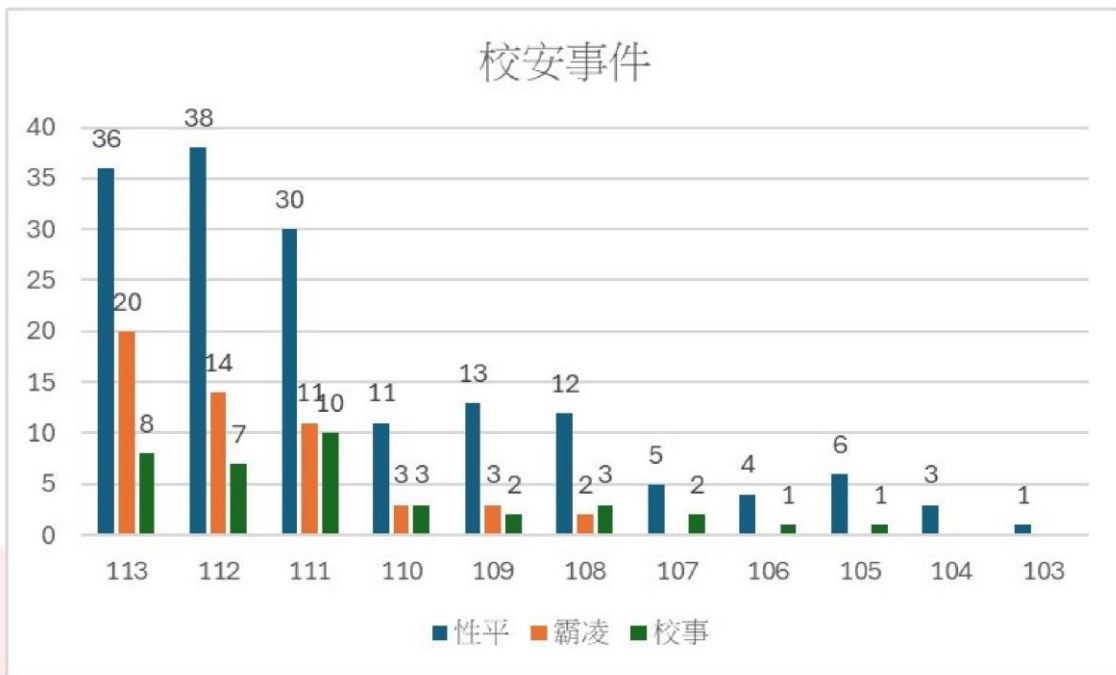
#### 課堂及課間

秩序評分項目：教室區奔跑、教室區做球類活動、講不雅字眼、門或窗未開一片、教室區叫囂或尖叫、課堂教室喧鬧。

整潔評分項目：教室內外有垃圾、教室內外有異常積水、洗手台髒亂、掃具未歸定位、室外課未關妥電器用品。

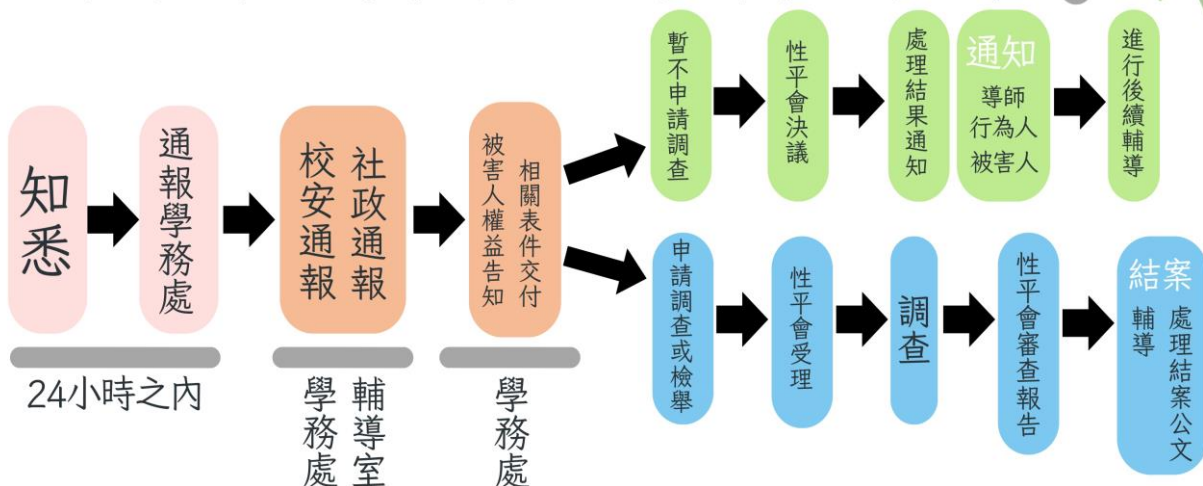
十二、改過銷過經觀察期後，即可進行銷過考核，不再規範於第二次段考後實施。目前銷過業務由生教組協助行政辦理。

十三、針對校園安全事件處理程序的說明

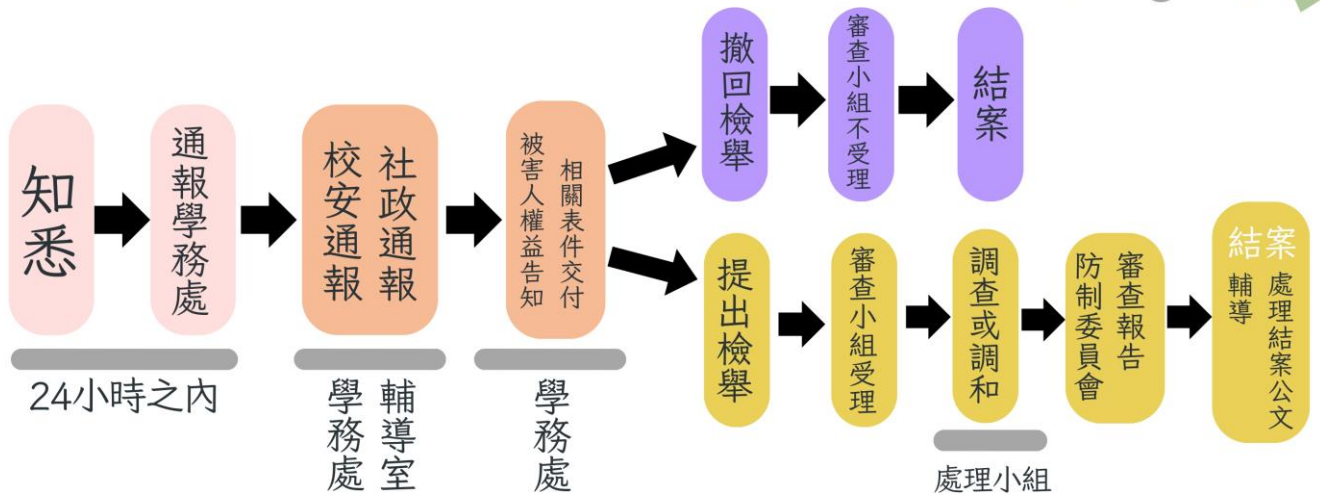


臺南市立建興國民中學

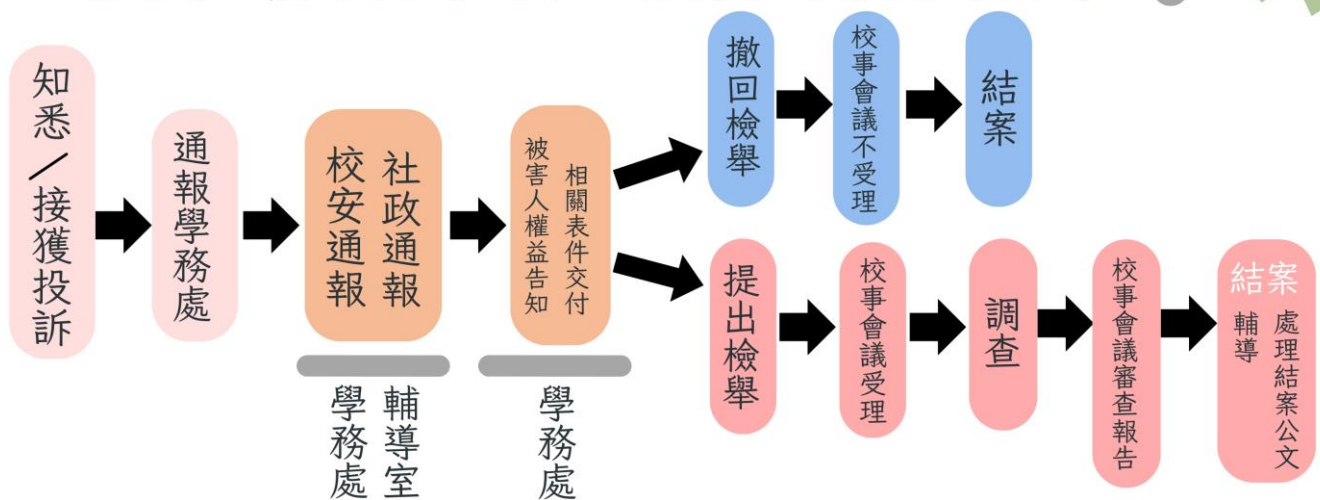
## 校園性別事件通報 調查程序



## 校園霸凌事件通報 調查程序



## 校事會議事件通報 調查程序



## 衛生組：

- 一、「登革熱屬第二類法定傳染病，倘教職員工生確診登革熱，學校應於知悉 24 小時內立即進行校安通報，並掌握確診病例活動史。」請導師留意，若班上有學生確診登革熱，務必第一時間通知健康中心或學務處。
- 二、因應登革熱疫情，登革熱責任區劃分如下：
  - (一) 處室內部由所屬行政同仁每日巡檢孳清（**孳生源清除**）。
  - (二) 各班教室內外及掃區由負責打掃班級每日巡檢孳清，請導師指派專人負責。  
若教室內外或掃區有積水容器，請務必清除，使用過的水桶請倒蓋。
- 三、請各位導師協助宣導以下防治工作：
  - (一)『登革熱』：沒有孳生源（積水容器）就沒有病媒蚊。
  - (二)『腸病毒及流感』：國中無停課標準，請各位老師協助宣導多洗手，如有身體不適，務必請假在家休養，避免傳染他人。
- 四、請二、三年級各班於一周內繳回掃具補充清單，掃具如需補充將盡快補發，若有多餘掃具，可繳回衛生組。謝謝！
- 五、招募一、二年級環保志工，依實際工作情形，給予服務時數與記功嘉獎。服務時間：中午 12：20～12：55，有意願者請至學務處衛生組報名。
- 六、廢電池回收 50 顆有敘嘉獎一支，每學期只有一次機會，請結業式前一週交至衛生組。
- 七、為了加強垃圾場及回收場管理，請全體教職員勿於非掃地時間要求學生倒垃圾及回收，若有臨時需求請通知衛生組，**違反班級扣該班整潔分數**。平時在教室內，也請導師協助督導學生做好回收物分類，以營造整潔的校園環境。
- 八、資源回收提醒事項
  - (一) 為響應環保，一般垃圾以垃圾桶裝，請盡量不使用垃圾袋，可直接將乾性垃圾(衛生紙、紙屑)直接丟入垃圾桶再倒至垃圾子車。若班級需要使用垃圾袋，可至衛生組購買(一包 15 元)；班級外掃區需要垃圾袋則至衛生組登記領取。
  - (二) 回收提醒：
    - (1) 同學常搞混類別：鋁箔包(有銀色內層)與紙飲料盒(塑膠內層)、保特瓶(塑膠分類回收號碼 1 號，瓶底有一圓點)與塑膠瓶(塑膠分類回收號碼 2-7 號)，請提醒同學分類正確。
    - (2) 飲料杯封膜、吸管，與鋁箔包吸管、吸管套，請提醒同學拆開丟至「一般垃圾」。
    - (3) 到回收場時，請務必依照分類，倒入該類回收袋中；若有物品掉落袋外，也務必撿入袋內才能離開。
  - (三) 未確實分類回收之垃圾，不可拿到回收場，一經查獲，除須帶回教室重新處理並扣該班整潔分數，屢犯班級將依校規懲處資源股長及負責回收人員。
- 九、請導師向學生宣導，回收物一定按要分類擺放，回收前務必清洗乾淨，勿殘留食物殘渣、湯汁，以避免孳生螞蟻、蒼蠅、老鼠。若有廚餘，請用塑膠袋包裝打結，再丟至一般垃圾。亦請全校教職員工能以身作則，做好分類回收。若有無法放入垃圾桶或回收籃的物品，請告知負責班級導師，以免造成負責學生困擾。謝謝！
- 十、如有大型垃圾要丟棄之前，請知會衛生組，並詢問放置之位置。若有不知如何處理的回收物品，也請詢問衛生組。謝謝！
- 十一、依「環境教育法」第 19 條第 1 項規定，全校教職員工每年需參加 4 小時以上環境教育。請全校同仁於今年 12 月前上網研習環境教育至少 4 小時，可至環境教育終身學習網：  
(<https://elearn.epa.gov.tw/>) 觀賞環境教育影片並查詢時數是否達標。若需協助可洽衛生組。  
謝謝！
- 十二、113 學年度健康中心各項重要時程

二年級女生 HPV 疫苗：09/05(五)下午 1:00 施打，煩請二導叮嚀班上同學。

一年級健康檢查：抽血-10/15、16（7:30-10:00）

尿液篩檢：10/28 初檢、11/11 複檢

健康檢查：10/21、10/22、10/23（8:00-12:00；13:00-16:00）

流感疫苗：10/17 下午進行施打。

十三、本學年午餐滿意度調查更改為第一、二次段考後各一次，屆時會請衛生股長協助。若每日午餐發現須立即改善之問題，請回報總務處午餐秘書。

十四、宣導：學校供應及獎勵學生之飲品及點心應依「校園飲品及點心販售範圍」辦理，少飲含糖飲料，食物（含飲料）應於4小時內食用完畢，避免產生食品中毒事件。

十五、環保局登革熱稽查於 114 年 9 月 2 日下午 14:30 到校稽查，教育局於登革熱稽查於 114 年 9 月 16 日下午 16:00 到校稽查，請各位同仁協助注意相關容器積水排除及環境清潔，以免孳生病媒蚊，如有任何問題請通報學務處衛生組。

## 體育組

### 一、體適能重要訊息宣導

(一)本學期檢測預定於 12/5 日開始檢測(學校自測:體育課時間)。

(二)也請導師協助督促學生利用課餘時間加強體適能，謝謝！

二、體育課重要事項宣導：有關體育競賽活動，若班上有同學以學校名稱參加比賽得名者，請在完賽後 5 日內向體育組回報，以利體育組於安排頒獎或敘獎。

### 三、臺南市建興國民中學運動器材借用辦法

(一)本校為學生體育正課、課外活動、學校代表隊訓練，以及課餘運動等借用器材起見，特訂定本辦法。

(二)借用器材須先辦理登記手續，手續規定如下：

1. 體育正課：由各班康樂股長，負責借用與歸還(或任課老師自訂)。

2. 課外運動：由各班導師至體育組登記方可借用。

3. 學校代表隊：經教練(老師)允許，由隊長負責借用與歸還。三、借用和歸還之(三)

時間規定如下：

1. 體育正課：應於上課前借出，並於該節下課後歸還。

2. 課外運動：應於活動前借出，於下課前歸還。

3. 學校代表隊：當日訓練開始前借出，於次日上午歸還。晨間訓練之球隊，得於前一日課後借出，於次日上午歸還，以不影響體育正課教學之實施為原則。

(四)個人借用器材、暫不開放。

(五)場地潮濕時停止使用。

(六)借用器材用畢後，仍須由借用人歸還，嚴禁私相轉借，如有損壞或遺失由原借用人照價賠償，如係自然破損者，應即送還體育組並告知體育組長，不得任意拋棄，其未送還者，則以遺失論。

(七)所借之器材不得攜入教室（晨間訓練之球隊例外）。八、未經允許不得將運動器材攜出校外。

(八)運動器材應在體育組指定之活動區域內使用，不得擾亂秩序破壞建築物。

(九)違反本辦法者，依其所犯情節之輕重，分別予以下列方式處理：

1. 停止班級借用器材若干時期。

2. 情節嚴重者另行議處。

## 輔導室

### 輔導組

#### 一、繳交資料

繳交資料	日期	備註
1. 學生輔導轉介單(舊案與新增)		1. 學生輔導分為三級制，初級預防為班級導師為主，導師在輔導學生後，發現學生需更進一步專業的輔導，請向輔導室提出輔導轉介，輔導室會視個案情況指派認輔老師或再轉介輔諮中心。 2. 舊案如有認輔需求，煩請重新填寫轉介表。 3. 學期中若有需轉介學生則可隨時向輔導室提出申請。
2. 深耕學校家庭教育學生主題創作徵選活動	9/3(三)	1. 本活動列入超額比序競賽加分。 2. 有意願參加之學生請自行將作品繳交至輔導室雅琦老師處。 3. 得獎學生之作品列入日後校內刊物出版展出
3. 富邦慈善基金會「用愛心做朋友」	9/5(五)	1. 需要者務必先請至輔導室索取文件 2. 完成申請資料及照片 1 張，之前有申請而欲繼續申請者 <u>仍需填寫</u> 3. 114 年改為申請通過後於 12 月才一次性撥款 3,600 元。
4. 個別化親職教育專案	9/5(五)	1. 對象：家庭教育中心針對家長無力管教、因家庭因素致使少年有中輟之餘、過於忙碌使少年未受妥善照顧、未婚懷孕學生及其家長等狀況者提供服務。 2. 若班上有這樣的學生，煩請導師可提出。

#### 二、會議和講座

會議名稱	時間	地點	與會人員與備註
親職教育活動(班親會)	9/20(六)	建興館	全體教師同仁、家長
國一生涯手冊檔案說明會	9/22(一)第四節(暫訂)	語言教室	國一導師
國中生志願選填與輔導知能研習	12/29(一)第四節(暫訂)	語言教室	1. 對象：三年級導師、輔導老師和輔導行政人員 2. 教育局預計 11 月中下旬辦理校外場，屆時歡迎有興趣的老師參加。 3. 與學生場合併辦理。

### 三、學生活動

班別	會議名稱	時間	地點	與會人員與備註
技藝班	1. 開訓典禮	9/1(一)第四節	語言教室	三年級技藝班學生
	2. 正式上課	每週一午休至 第6節	光華高中	1. 三年級技藝班學生 2. 詳細名單及上課日期請三年級導師見資料袋附件
			南英商工	
		每週一午休至 第7節	中華醫事	3. 12:20 集合上車，依職群回校 4. 本學期為餐旅、設計、醫護三職群
全校	性別平等教育 入班宣導	9/12(五) 升旗時間	各班教室	1. 影片宣導 2. 填寫回饋單
國一	生涯檔案製作 暨生涯手冊撰寫說明會	9/22(一) 第四節課	各班教室	1. 影片宣導 2. 需要紙筆、檔案、手冊
全校	生涯檔案抽查	12/30 午休	語言教室	編輔股長先收齊檔案，帶至大會議室進行抽查

### 四、其他宣導

1. 教育部辦理「教育優先區計畫」，旨在實現社會正義與教育機會均等，為達成該計畫目標，仍請老師協助推動親職教育活動，請各導師及學輔人員關心需協助(如單寄親、隔代教養、原住民、新住民)的學生及家庭，並適時留下紀錄。
2. 依據「教育部強化國民中小學家庭訪問實施原則」第二點，「一般學生之訪問，由各班導師擔任，每學期至少一次，其方式可採到府訪問、電話訪問、個別約談、班親會或其他方式。」煩請導師關心注意。
3. 衛生福利部已設置安心專線，號碼 1925 (諧音：依舊愛我)，提供全年無休，24 小時免費心理諮詢服務，處理全國民眾情緒困擾、心理壓力等議題，為提升安心專線服務效能。
4. 家庭教育諮詢專線 412-8185。
5. 輔導室有一些公播版影片，歡迎老師有授課需求可以借閱。

影片名稱	影片名稱	影片名稱
小飛象	三個傻瓜	畢業生
親情無價	工作的問題	拍我女模秘辛
我的名字叫可汗	從態度到專業，做好準備好的人才	鯨騎士
聽說	翻滾吧！阿信	青春水漾+性要怎麼
無米樂	總鋪師	怪獸大學
髮膠明星夢	為了功夫闖天下 3	奇蹟男孩
媽的多重宇宙	花路阿朱媽	阿公當家
班恩回家	有你就是家	偷渡人生
八戒：決戰未來	窗邊的小荳荳	一個人的朝聖

另外也有不少家用版教育影片，可供老師備課或教學片段使用。

6. 輔導室有一些桌遊(嗒寶、家庭教育桌遊等)，歡迎老師有授課需求可以借閱。
7. 114 學年度第 1 學期友善校園宣導主題：「停！聽！看！一起『調』出『和』諧的友善校園！」



教育部於 113 年在生對生霸凌事件的調查程序新增「調和制度」，將「輔導先行」概念納入處理過程，旨在透過更具教育意涵的機制，營造尊重、關懷、安全與健康的學習環境。

114 學年度友善校園週以「停！聽！看！一起『調』出『和』諧的友善校園！」為主題，透過「停！聽！看！」具體行動，深化對校園霸凌防制及友善人際互動的認知，強化對求助的意識與能力。

**【停！】**停止傷害，遏止不法，杜絕冷漠：主動且積極介入處理，確保霸凌行為立即停止，強調旁觀者的態度，並培養學生勇於協助的積極意識。

**【聽！】**傾聽需求，理解差異，構築同理：鼓勵聆聽他人的聲音，對於可能因個人特質、身心狀況或處境而遭受誤解的同學，透過傾聽跟理解，增進對彼此的同理，化解人際間的隔閡。

**【看！】**發現徵兆，察覺問題，看見希望：學校應提升教職員工對霸凌徵兆的辨識能力，並建立有效通報與處理機制，培養對周遭環境與人際互動之觀察，看見可能的霸凌行為前兆、情緒低落或求助信號，共同探索解決方案，看見改善的契機與希望。

## 8. 校內性平活動及宣導

### (1) 防治數位/網路性別暴力-5 不 4 要



(2)有關性別平等教育入班宣導(依據114年7月8日南市教安(一)字第1140989163號函)

A. 輔導室將利用9/12(五)的升旗時間，向各年級進行視訊宣導，屆時將煩導師協助撥放影片及學生填寫回饋單，彌封後繳回。

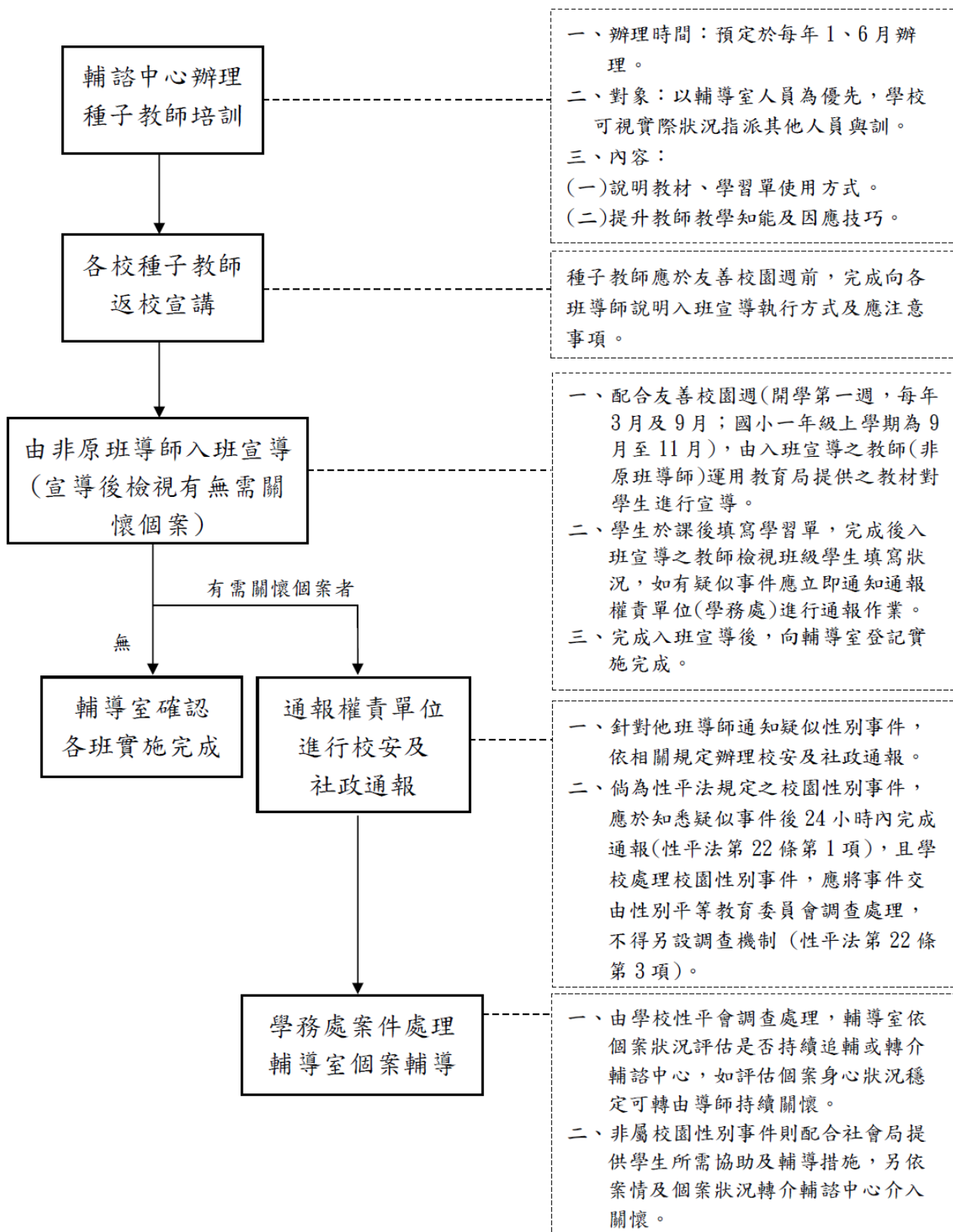
B. 宣導流程圖如下：

# 臺南市政府教育局辦理性平教育入班宣導流程

113 年 10 月 14 日臺南市政府性別平等教育委員會第 7 屆第 7 次會議通過

壹、辦理依據：臺南市政府教育局主管學校辦理校園性別事件預防教學注意要點第三點第二款第四目。

貳、辦理流程：



8. 學生輔導法於113年12月18日修正發布，其施行細則於114年6月17日修正發布，高級中等以下學校教師輔導教師及專業輔導人員學生輔導工作分工合作辦法於114年6月17日發布，下列節錄高級中等以下學校教師輔導教師及專業輔導人員學生輔導工作分工合作辦法第一條至第五條請教師參閱。

#### 第一條

本辦法依學生輔導法（以下簡稱本法）第十二條第五項規定訂定之。

#### 第二條

高級中等以下學校依本法第八條第一項及第二項規定，應設學生輔導工作委員會，校長為主任委員，綜理學校依本法所為之相關輔導措施，領導學校輔導行政單位與教務、學務、總務等其他行政單位、教師、輔導教師，及協調學生輔導諮商中心（以下簡稱輔諮中心）專業輔導人員，落實輔導職責。

校長除履行前項輔導職責外，於學校發生校園危機事件時，並應召集校園危機事件處理小組，協調管控事件處理及心理輔導工作。

#### 第三條

學校輔導行政單位與其他行政單位、教師、輔導教師、輔諮中心及專業輔導人員，應依規定，進行學生輔導工作合作及分工。

學校為推動學生輔導工作，應優先編列輔導所需經費，並專款專用。

學校應定期辦理輔導工作自我評鑑，落實對學生輔導工作之績效責任；輔導成效績優者，應予獎勵。

#### 第四條

學校輔導行政單位與其他行政單位之輔導工作如下：

##### 一、發展性輔導工作：

- (一) 依學校本位及學生需求共同參與學生輔導工作計畫之研擬，並依學生輔導工作委員會訂定之學生輔導工作計畫及決議辦理。
- (二) 辦理提升學生生活、學習與生涯發展宣導及相關措施。
- (三) 協助教師執行發展性輔導工作，並辦理輔導知能研習。
- (四) 協助教師處理學生衝突及偶發事件。
- (五) 提供親職諮詢及親職教養效能資訊或講座。

##### 二、介入性輔導工作：

- (一) 視學生需求召開或參與個案會議，研擬輔導方案並依決議執行相關措施。
- (二) 遇有中途輟學、長期缺課、中途離校、身心障礙、自我傷害、特殊境遇、文化或經濟弱勢及其他明顯有輔導需求之學生，應主動關懷與提供輔導資源，並協同導師、輔導教師進行家庭訪問。

##### 三、處遇性輔導工作：

- (一) 執行校園危機事件之各項輔導措施。
- (二) 連結校內外資源，並依系統整合之個案會議決議，落實相關措施。

## 第五條

教師之輔導工作如下：

### 一、發展性輔導工作：

- (一) 落實班級經營，發展師生互信友善氛圍。
- (二) 提供學生生活、學習、生涯及身心健康之融入式課程與輔導。
- (三) 覺察學生輔導需求，優先關懷與陪伴；主動評估學生需求，必要時，得申請介入性及處遇性輔導。
- (四) 建立親師溝通管道，發展合作關係，並視學生輔導需求，進行家庭訪問及親師會談。
- (五) 管理班級事務與輔導工作，協同各處室處理學生事務，及處理學生衝突與偶發事件，遇緊急事件時，聯繫權責人員尋求諮詢或支援。

### 二、介入性輔導工作：

- (一) 提供學生之學習及多元表現資訊，與輔導教師及家長合作商議輔導策略及分工。
- (二) 參與個案會議，並依會議決議落實輔導措施，彈性處理學生出缺勤紀錄或學習評量，協助學校生活適應。
- (三) 因應學生輔導需求，與特殊教育教師、輔導教師等合作進行個別輔導或班級輔導。
- (四) 提供中途輟學、中途離校學生之輔導追蹤。

### 三、處遇性輔導工作：

- (一) 參與系統整合之個案會議，並依會議決議落實輔導措施，彈性處理學生出缺勤紀錄或成績評量，協助學校生活適應。
- (二) 協助校園危機事件學生之心理支持、陪伴及宣導。

## 特教組

### 一、特教表單：截止日 9 月 12 日(五)

繳交資料	備註
身心障礙學生交通費補助申請表	<ol style="list-style-type: none"><li>1. 對象：具有有效期限內身心障礙手冊(或特教通報網具有身分別)的學生。</li><li>2. 請導師協助班上有需求學生之收件。 新、舊個案均需完成申請表填寫。 新個案需繳交戶口名簿影本及身心障礙證明文件(正反面)影本或醫生診斷證明書等相關文件。</li></ol>
縮短修業年限申請表	<ol style="list-style-type: none"><li>1. 對象：班上有意願申請之<u>資優學生</u>(包括免修學科、部分學科加速、全部學科同時加速、部分學科跳級及全部學科跳級。)</li><li>2. 本校實施辦法提供紙本(網站連結)給資優學生普班導師及資優生參考。</li><li>4. 請班上有意願申請之學生<u>逕自向特教組索取申請表及詢問/或於校網訊息公告【檔案下載】。</u></li></ol>

二、特教相關會議：

班別	會議名稱	時間	地點	與會人員
資源班	1. 新生安置座談會	8月20日(三) 8月21日(四) 8月25日(一)	Meet 線上會議	一年級有身心障礙學生之導師、學生、家長、資源班教師、行政人員
	2. 開訓典禮	9月8日(一) 7:45~8:15	語言較室	資源班教師、學生
	3. 疑似特殊需求學生轉介會議	10月13日(一) 暫定	語言較室	國一導師
	4. 親職教育座談暨 IEP/ITP 會議	9月25日(四) 暫定	學習資源中心及資源班教室	身心障礙學生之導師、家長、學生本人及資源班教師
資優班	親職教育座談暨 IGP 會議	8月29日(五) 上午8:20	專科教室 C、D	資優領域教師、二三年級資優生及其家長、行政人員
		8月29日(五) 上午9:30	語言教室	資優領域教師、二年級區域資優生及其家長、行政人員
		9月20日(六) 上午11:20	專科教室 C	資優領域教師、一年級資優生及其家長、行政人員
		9月擇期辦理	語言較室	資優領域教師、一年級區域資優生及其家長、行政人員
第一次特教推行委員會暨縮修申請審核		9月17日(三) 暫定	建興館一樓 會議室	特推會委員及相關人員

三、學生活動：

班別	校外活動	時間
資源班	戶外教學	待定
資優班	寒假營隊	115年1月26日(一)至28日(三)(暫定)

四、教師研習：

為保障各類別障礙學生之學習權益，強化普通班導師特教知能，請現有身心障礙學生所對應之普通班導師參與普施特教專業增能平臺相關研習與自核，重點摘要如下：

- (一)實施對象：本市所屬學校現有身心障礙學生所對應之普通班導師。
- (二)實施原則：教師以修習實體或線上之特教專業課程為原則。
- (三)實施內容：依教育部及本局因應政策及教師需求規劃辦理之各項特教專業知能研習。
- (四)本平臺之檢核分為推薦課程研習與自選課程研習：以上兩種課程擇一，研習滿3小時可通過認證（以最近4年為主）。



#### 五、學生競賽：

有意願參加臺南市 114 年度國中學生獨立研究競賽的團隊，請於 9 月 18 日（星期四）將相關電子檔及紙本資料繳交至特教組。

#### 六、特教宣導

為提供身心障礙學生法定代理人或實際照顧者之聯繫管道及服務支持。班級如有疑似在學業、社會、人際或生活適應有顯著困難而需要特殊教育及相關服務支持的學生，請導師能與資源班老師或特教組聯繫，以利進行鑑定安置申請。

### 資料組

#### 1.輔導相關測驗與手冊檢核

項目	年級活動名稱	時間	地點/施測(承辦)人	備註
1	國一新生智力測驗 導師施測說明會	9月5日(週五) 7:45~8:10	一年級導師辦公室 2F /輔導室	麻煩導師盡量以智慧型手機計時
	國一新生智力測驗	9月8日(週一) 第四節	班級/導師	請學生準備 2B 鉛筆及橡皮擦
2	國三職涯性向測驗	10月13日~31日	電腦教室/輔導活動老師	
3	國二多元性向測驗	10月13日~31日	教室/輔導活動老師	
4	全年級生涯輔導 紀錄手冊審核	1月5日(週一)	班級/編輔股長	請導師協助完成(學生 生涯發展觀察紀錄)簽章

2.各班同學若需要申請教育儲蓄戶補助者，請於 9 月 22 日前提出申請，並將繳費單送交資料組。

3.依規定導師每學期為每位學生至少製作一筆輔導紀錄(可參考下方輔導重點)，請導師同仁於臺南市國中學生輔導系統，以電子化方式填寫學生輔導紀錄。若使用批次匯入方式，請先於該系統下載範本檔，並以固定格式輸入不要更動(如日期 20240901)。

#### 輔導重點

- 1.了解學生所處社區之生活環境及其與家人之相處情形。
- 2.了解學生放學後之作息內容與交友狀況。
- 3.學生在生活、學業或職業等方面的適應情形。
- 4.了解家人對學生之期望與平日督導情形。
- 5.特殊優良表現及軼事等。
- 6.其他特殊事件之有效處理(如學生無故曠課、缺席、獎懲輔導情形)。

## 總務處

一、防災校園建置：全體教職員工皆納入本校校園災害防救應變組織，提升災害防救應變知能，協助校園災害防救工作，並指導學生安全避難且確實點名。

二、校園用電安全宣導：

- (一)教學設備用電應直接接於電源插座上，請勿使用延長線或一轉多孔分接頭，以免發生危險。
- (二)請提醒學生個人需充電的物品勿未經同意使用學校電力，以確保安全。
- (三)用電不超過負載、電線不綑綁折損、插頭不潮溼汗損、電源插座不使用不插、電器旁不放可燃物、不使用沒安全標章的電器、延長線不可壓在家具或重物下方或放置於容易踏壓之處所。
- (四)切勿在同一插座上使用太多插頭，以免插做過載發生危險。
- (五)正使用中之電器插頭及電源線，應遠離可燃物。
- (六)拔下電源線插頭時，不可僅拉電線，而造成電線內部銅線斷裂發生短路。
- (七)插頭插入插座時需密合，不能鬆動，並定期用乾抹布清除插頭污垢，若長時間不使用時，務必將插頭拔除。
- (八)電器產品之電源線兩端應避免彎曲、拉扯，且應避免被重物擠壓，易導致電源線破損或電線銅絲斷掉造成短路、發熱現象，易起火燃燒。
- (九)隨手關閉電源，未使用電器需拔除插頭，以節約能源。
- (十)總務處提醒您，請於離開教室、實驗室時，拔除不用的電氣設備電源插頭，並籲請各處室、辦公室每日下課、下班前務必確實檢查，並關閉不用開關，避免引起電氣火災，以策安全。

三、冷氣使用規範：室內達28°C以上或空氣品質AQI達紅旗或噪音達110分貝以上，方能使用冷氣。冷氣溫度請設定至少26度以上，並請搭配電扇增進循環。若室內人數較少時，請配合節能關閉冷氣。

四、節約用水用電：

- (一)請全校同仁協助配合。
- (二)請導師們提醒學生：
  - 1.放學或室外課時，請務必關閉電源與門窗。
  - 2.靠近廁所的班級，放學時請副班長協助關閉電燈。
  - 3.水龍頭若有漏水不止，務請立即回報。

五、請協助宣導愛護公物，減少維修費用支出，以能將經費善用在更合適處，謝謝。

六、當市府公布停班課資訊時，學校暫停開放，警衛與保全將停止上班，以免發生危險。

七、為保障校園安全，家長於上課期間進入校園請先登記，並請勿將學生用品寄放警衛室。

八、「臺銀繳費收費單」如超過繳費期限，因臺灣銀行手續費較高，故仍請同學至超商現金繳費。

九、學生如有兄弟姐妹在本校就讀者，請詳填「學生家長會費減免清冊」申請單，並於**114年9月5日(星期五)**前務必交回總務處出納組，以利相關作業、保障學生權益。

十、請定期清理信件帳號，以免傳送薪資明細表時造成系統異常而無法成功。

十一、附上114學年度教師座位表(114年8月21日止)，如有異動或有錯誤，請於9月3日(星期三)前告知。

十二、校內透水磚路面請勿停放車輛，**透水磚路面以人行步道為主(於圖書館前與福安坑溪至組合屋之間)**，**避免路面凹陷，造成危險。**

十三、依《職業安全衛生法》及《職業安全衛生教育訓練規則》規定辦理，為符合一般勞工每3年至至少3小時之安全衛生在職教育訓練，同仁可至以下教學平台進行增能。

(一)職安衛生數位學習平台(<https://isafeel.osha.gov.tw/mooc/index.php>) 觀看一般職安衛生教育訓練課程。

(二)教育部經勞動部認可所製作「職業安全衛生」網路教學課程觀看，該課程現放置於磨課師平臺(<https://moocs.moe.edu.tw/moocs/>)(登入後搜尋關鍵字「安全」)。

上述網路課程可抵一般安全衛生教育訓練時數2小時。

十四、《職業安全衛生法》規範工作者須遵守以下三大項，如不遵守處以新臺幣三千元以下罰鍰，提醒同仁們留意。

(一)職業安全衛生工作守則。

(二)接受教育訓練。

(三)接受健康檢查。

十五、學校常見化學品管理：

(一)對於具有危害性之化學品，應予標示、製備清單及揭示安全資料表(SDS)

(二)危害標示(每瓶皆要標示)如右：



十六、欲寄送之公務信件，請在本校地址旁之空白處填上寄信之處室、承辦人姓名與聯絡電話，以利登記處理。

十七、營養午餐：

(一)本學期第一期收費至**114年11月7日**結算驗收，第一期收費至**115年1月20日**結算驗收。

(二)午餐費調整：自112學年度起調漲為55元。

依據:教育局112年4月6日南市教安(二)字第1120294180號函規定及111學年度第3次供餐討論會及驗收檢討會議通過。

說明:(53+2)，2元為教育局因112學年度起規定桶餐學校應每生每週至少提供1次乳品及1次水果，補助每生金額。**學生：53元/餐；教職員：55元/餐。**

(三)供餐方式：

1. 自112學年度起教育局規定每生每週至少提供1次乳品及1次水果。

依據:教育局112年4月6日南市教安(二)字第1120294180號函規定。

說明:自112學年度起教育局規定桶餐學校應提供每生每週1水果及1乳品，以逐步符合「學校午餐食物內容及營養基準」(乳品係指鮮乳、優酪乳及保久乳)，因優酪乳已將「乳糖」轉化為「乳酸」；如遇鮮乳，有乳糖不耐症的學生將另提供保久乳因應，不提供果汁或鮮乳。

2. **星期二：水果(中午提供)、星期三：簡餐日、星期四：乳品(中午提供)、星期五：蔬食日。**

(三)退費規定：113 學年度起「午餐退費注意事項」有新修訂，請參閱校網：「主選單」→「文件下載」→「總務處」→「午餐退費注意事項」，另「午餐退費(不用餐)申請表」亦可自行下載使用。

十八、目前學校進行4個工程，工程進行時造成之影響及不便，懇請本校全體教職員工生體恤與見諒。

歷史建築原南門尋常小學校舍本館修復工程暨因應計畫及再利用工程
113年度改善無障礙校園環境-科學大樓無障礙電梯工程
114年修整建棒球運動場地工程
114-116年勤學樓東側老舊廁所整修工程

十九、有關校園空間安全檢視，請參閱附件。

二十、科學大樓停車位登記至9月4日下午5點止，停車位抽籤請於9月5日9:00-16:00至總務處，逾時不候，如有公務請寫委託書讓同仁幫忙抽籤，謝謝。

臺南市立建興國民中學114學年度教師預定座位表及分機號碼1140818版

【勤學樓】二樓導師辦公室 分機 19					【新南棟】三樓專任辦公室 分機 28						
西側	309 林怡君	311 劉宜婷	318 王順仁	301 黃炯誌	高瑩	鄭文烽	卓靜慧	陳俐好	吳綉真	林詩琪	東側
側	310 謝曉婷	313 曾敏媛	306 陳威任	陳燕侶	尤智倩	林姿菁	許柏勳	李佳敏	甘家瑋	李羽真	
東側	317 翁啟彰	楊雅涵	陳俐利	315 許興仁	104 萬玗佳	103 邱靜怡	107 李柏毅	102 康凱富	陳建良	吳昕淑	
側	305 張鈺平	304 陳秋伊	316 高國祥	314 謝明訓	蔡瑾蓉	101 楊欣敏	105 潘秋燕	106 毛惠君	電腦	電腦	
【勤學樓】東側三樓導師辦公室分機 37					【新南棟】二樓導師辦公室 分機 17						
西側	蔡玉枝	葉瑛吟	方獻德	電腦	108 張夏銘	113 蕭善有	114 邱山桐	119 曾鈺真	116 許晉榮	120 葉乃祺	東側
	張雅雀	黃慧伶	黃筱雅		吳姿蓉	姜佳利	陸漢	蔡明珠	謝佳倫	郭尚穎	
	電腦	楊靖婷	謝政哲		吳秀莉	111 鍾茂瑞	109 曾琪耘	118 劉燕儀	電腦	電腦	
東側	308 吳佩娟	302 藍伊吟	吳永康	王郁文	117 黃貝玉	115 莊奕奕	112 許琬濱	110 沈佩儀	電腦	電腦	
	黃定一	303 陳冠霖	許文滋	312 陳幸姿							
	307 鄭子芃	林孟緯									
【勤學樓】西側三樓專任辦公室分機 29					【科學大樓】二樓專任辦公室 分機 21						
西側	王慧娟	李淑惠	杜亞綺	陳俊輝	鄭立婷	王紅卜	楊昌勳	王奕荃	黃盈嘉		
側	黃珍珍	趙惠珍	陳韻妃	徐仲玲	電腦	陳怡伶	曾炳祐	吳忠政			
東側	郭冠宏	張惠芳	楊謹綺	鄭伊君							
側	陳君慧	楊淑芳	許瑜芬	黃琬雯							
【勤學樓】四樓導師辦公室 分機 18					【新南棟一樓】體育組辦公室 分機 27						
西側	蘇敏鵬	211 黃淑惠	210 方心怡	217 陳信男	林志祥	電腦	電腦				
側	202 鄭伊婷	213 楊玉珍	209 陳俊良	218 許正安		孫婉婷	夏守豪	馮宗勝			
東側	208 黃露琪	李蕙鈺	205 陳季柔	215 張荷嵐		莊瑞龍	林昱諺	方雅亭			
側	212 辛悅菁	214 李富美	李欣儒	王清蓉	219 莊志立	121 林雋斌	319 鄭吉和				
【勤學樓】五樓導師辦公室 分機 61					【專科B】資優班辦公室 分機 57						
門	電腦	201 蔡育祈	206 周廷威	207 李明山	南側	1 賈 陳鴻任	劉沛琳	陳亮君	3 賈黃千芬	楊志鴻	
	204 孫書勝	2 賈曾郁斐	216 黃郁婷	203 黃詩雅	北側	李奕瑩	周惠華	王梵音	熊桓翊		
【教務處】蕭怡君主任 分機 12、36					【校長室】分機 10			【人事室】分機 30			
西側			曾懷嫻	許暉東	侯志偉			張佳雯 主任 蔡富如			
門	蒙秀貞	郭信佑									
東側	周育信	郭春輝	賴鈺璉								
【學務處】蔡志祥主任 分機 13、39					【總務處】分機 11、31、32						
蘇清芬	蔡東敏		蘇唯禎	張思婷	林淑汾	殷鈴淑	林美利	周裕棠	陳信志	陳慧華	
廖奕緯	蘇壽森		張令芸	林宜珍	午餐廠商人員 分機 38						
【輔導室】陳麗容主任 分機 16、26					【會計室】分機 15			【健康中心】分機 23			
劉怡婷	王嚮蕃	戴守音	楊孟勳		洪靜慧 主任 林文峰			王美方 龔雅玲			
黃惠娟	洪菁詩	簡雅琦	黃鳳珍	林建安							
		王美文	洪惠緝								
【駐衛警】分機 22					【圖書館】分機 56						





## 工作報告—法源



依據《校園性別事件防治準則》第 5 條

學校應定期舉行校園空間安全檢視說明會，邀集專業空間設計者、教職員工生及其他校園使用者參與。

前項檢視說明會，學校得採電子化會議方式召開，並應將檢視成果及相關紀錄公告周知。

學校檢視校園危險空間改善進度，應列為性平會每學期工作報告事項。



## 工作報告—相關法規



高級中等以下學校暨教保服務機構  
監視錄影系統管理具體作法

臺南市立建興國民中學  
校園安全門禁管理實施辦法

臺南市立建興國民中學  
校園求助系統管理作業要點

臺南市立建興國民中學  
校園災害防救計劃



## 工作報告—各項建物例行安全檢查



## 工作報告—各項建物例行安全檢查





# 工作報告—校園安全地圖

**危險區域  
請勿逗留**





臺南市立建興國民中學  
Tainan Municipal Jiāngxīng Junior High School

## 校園安全地圖

CAMPUS SAFETY MAP

1 勤學樓與科學大樓行車轉角處



2 勤學樓地下室  
(三年級腳踏車停放處)



3 科學大樓頂樓



4 科學大樓地下室



5 勤學樓地下室  
(一及二年級腳踏車停放處)



6 勤學樓與施工區域間停車空間





7 大南門城附近空地



8 籃球場附近空地



9 棒球打擊場與大南門城附近空地



10 綜合大樓與財稅局附近空地



11 綜合大樓頂樓



12 南樓與施工區域間停車處



13 建興館旁鐵皮屋



14 建興館地下室

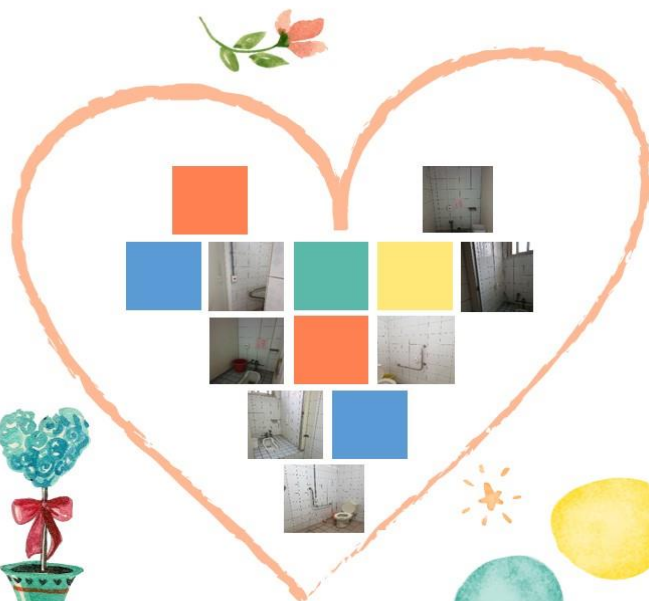


紅色區：危險、勿前往(頂樓、人跡罕至處)

黃色區：應注意(鄰近施工區、地下車庫、行車轉角處)

總務處製 114/9月

工作報告—緊急求助鈴



求助鈴為  
緊急使用



平常不應  
按壓

工作報告—緊急求助鈴



## 工作報告—校園安全項目



1  
監視主機及系統更新



2  
裝設反光鏡



3  
走廊自動感應裝置



4  
緊急求助鈴



## 結語



校園安全，人人有責  
防患未然，趨吉避凶



感謝您的聆聽

THANK YOU

## 人事室

### 一、人事動態

本校114學年度現職教職員異動情形，計有5位新進教師、18位代理教師。有關人員補實事宜，感謝相關處室同仁之協助。

#### (一)新進教師：

1. 國文科曾琪耘教師(兼導師)：本市沙崙國中調入
2. 英語科葉乃禎教師(兼導師)：本市忠孝國中調入
3. 數學科陳威任教師(兼導師)：本市仁德國中調入
4. 地理科林宜珍教師(兼生活教育組長)：本市關廟國中調入
5. 表演藝術科張思婷教師(兼學生活動組長)：本市大成國中調入

#### (二)代理教師：

1. 初聘：鄭文烽(數學科)、卓靜慧(地理科)、熊桓翊(生物科)、陳俐妤(表演藝術科)、王紅卜(生活科技科)、王奕筌(資訊科技科)、陳怡伶(國文科)、張令芸(國文科)等8位教師。
2. 第一次再聘：林詩琪(國文科)、楊雅涵(地理科)、陳慧華(歷史科)、陳燕侶(閩南語文科)、方獻德(理化科)、黃定一(歷史科)、孫婉婷(體育科)、蘇唯禎(音樂科)、等8位教師。
3. 第二次再聘：李羽真(國文科)、洪惠絹(輔導活動)等2位教師。

#### (三)調用人員：

1. 數學科高誌健教師調用本府教育局資訊中心
2. 資訊科技黃婉貞教師調用本府教育局資訊中心
3. 英語科汪美樺教師調用本府教育局學生輔導諮商中心
4. 約聘營養師林雅純調用本府教育局學輔校安科

#### (四)本校114學年度行政團隊

處室	職稱	姓名
教務處	教務主任	蕭怡君
	教學組長	許暉東
	註冊組長	賴鈺璉
	設備組長	郭春輝
	資訊組長	周育信
	雙語教學活動暨 教務處業務協行	曾懷嫻
教務處	學習扶助暨 教務處業務協行	黃定一
	幹事	郭信佑
學生事務處	學生事務主任	蔡志祥
	生活教育組長	林宜珍
	學生活動組長	張思婷
	衛生組長	廖奕緯
	體育組長	林志祥

處室	職稱	姓名
	生活教育副組長	蔡東敏
	生教組業務協行	張令芸
	生教組業務協行	徐啟軒
	活動組業務協行	蘇唯禎
	護理師	王美方
	護理師	龔雅玲
	幹事	蘇清芬
總務處	總務主任	葉敏蕙
	事務組長	林淑汾
	出納組長	殷鈴淑
	文書組長	林美利
	午餐執秘暨 總務處業務協行	陳慧華
	幹事	周裕棠
輔導室	輔導主任	陳麗容
	輔導組長	簡雅琦
	資料組長	戴守音
	特教組長	楊孟勳
	幹事	黃鳳珍
會計室	主任	洪靜慧
	佐理員	林文峰
人事室	主任	張佳雯
	助理員	蔡富如

## 二、差勤相關規定及宣導

### (一)本校教職員出勤時間：

1. 教師兼導師：上午 7 時 30 分至下午 4 時止，中午指導學生用餐及午休。
2. 科任教師：上午 8 時至 12 時，下午 12 時 30 分至 4 時 30 分，中午休息 30 分。
3. 行政人員(含教師兼行政人員、職員)：上午 8 時至 12 時，下午 1 時 10 分至 5 時 10 分，中午休息 1 時 10 分。
4. 行政人員寒暑假上班：上午 8 時至 12 時，下午 12 時 30 分至 4 時 30 分，中午休息 30 分。

### (二)為維持良好辦公紀律，重申教職員於上班時間內不得擅離職守，並不得從事與教學或公務無關之行為，例如：架設個人網站或經營網拍、瀏覽股票、購物網站、從事網路遊戲、博弈、在Line群組轉賣東西或轉傳購物資訊、上網追劇等與公務無關之行為，或上班時間連結至外部網站且從事發表屬於個人言論等非公務之行為，例如於facebook、IG發表文章及留言等影響機關形象及業務推行之行為，請同仁務必遵守。

### (三)請假應安排好自身的課(職)務，相關職務代理事宜，請依各業務單位規定辦理(課務請洽教務處，導師職務請洽學務處)。請假人員應事先辦妥請假手續，未到校或有要事須離開學校，請務必辦理請假手續(含公出)，以保障自身權益。教師無課務時間亦

應到校，請假後方得離校，請保護自己以維自身權益及避免違反法規。

(四)申請公(差)假時，請上傳學校核准之公文(公告、簽)當證明文件。

### 三、子女教育補助申請(編制內正式公教人員)

為配合「全國軍公教人員生活津貼申請暨稽核系統」114學年度第1學期子女教育補助申請資料報送時程，欲申請子女教育補助者，請配合務必於114年9月19日(星期五)前完成申請作業：

(一)申請表：由人事室主動列印申請表給同仁使用，申請表上請務必核對子女身分證字號及就學資料(含學制、學校、年級)並簽章(含切結書)。如有錯誤或遺漏者，請逕行於申請表上增刪修改，再送本室俾據以列印正確申請表。另本學年度剛上小一、升國一、升高一、升大一、轉學、休學或在本校第1次申請補助者，尚未填寫調查表者，**請儘速向人事室提出變更，俾利產製申請表。**

(二)申請子女教育補助前，請務必先行詳細參閱申請書後附之「子女教育補助表」相關規定及注意事項，避免因溢領或誤領致發生違法情事。

(三)繳驗證件：

1. 子女就讀國中小者不需繳驗。

2. 子女就讀高中職以上學校者一律繳驗收費單據，如係繳交影本者請簽名。以轉帳或信用卡繳費者，請檢附轉帳收據或信用卡簽單，併附載有繳費明細之原繳費通知單，俾憑審核。

3. 子女第一次在本校提出申請者，請附戶籍謄本或戶口名簿影本並簽名以確認親子關係。

(四)依教育部自112學年度第2學期起實施「拉近公私立學校學雜費差距及其配套措施方案」：

1. 國中小及國立大學：依「原方式」申請子女教育補助。

2. 高中職及五專前3年：適用子女學校的「免學費政策」較優，不需再向本校申請子女教育補助。

3. 私立大學：選擇向本校申請的「子女教育補助」3萬5800元較優，請確認子女的學校註冊單上教育部減免學雜費1萬7500元沒有扣掉。

4. 五專後二年及二專：請依子女實際就讀狀況擇優選擇。

### 四、教師進修研究宣導

(一)依據「臺南市立高級中等以下學校校長及教師在職進修研究實施要點」規定略以：校長及教師奉准於學生學期上課中以部分辦公時間進修者，每人每週公假時數最高以八小時為限，且學校教學或業務仍須親授或自理，不得再以其他假別或方式從事進修、研究。校長及兼行政職務教師於寒暑假期間進修、研究者，每人每週公假時數最高以十六小時為限。**公餘進修者，不得於上班時間申請任何假別前往進修。**

(二)參加部分辦公時間及公餘時間進修、研究，應將每學期課程表送予學校人事單位查核。請有參加進修之同仁，於每學期開學後將課表送交人事室備查。

(三)**參加進修人員，無論以何種形式進修**(含全時、部分辦公時間、公餘時間、寒暑假進修等)，**進修動態(如休學、修課時間改變、延長修業年限或變更進修方式)均必須以書面簽報，以免影響提敘權益。**

(四)另經前服務學校同意進修者，於本學年度介聘至本校，擬繼續進修者，仍須重新申請

並經本校同意後始得前往進修。

#### 五、文康活動辦理原則及相關注意事項

- (一)本校係以現職人員 10 人以上自行組隊辦理文康活動，1 年辦理 1 次，經費核銷每人以 1000 元為限，超過部分請參加人員自行支付。文康活動應事先規劃簽核，當日實際辦理活動並實際參與，對於實際參加員工及辦理的活動項目始能動支經費。
- (二)補助費支用項目包括與活動有關之交通費、旅遊平安保險、膳宿費、門票…等，但不宜僅餐敘，需搭配其他活動，且不得以購買餐券或禮券方式辦理，否則無法核銷。未參與相關活動者，視為放棄。為利年度經費核銷作業，請同仁儘早規劃於本(114)年 11 月 20 日前辦理並完成核銷作業。

#### 六、教師考核委員會及教師評審委員會選舉委員票選活動

- (一)依本校教師評審委員會設置要點第三點規定，選舉委員 10 人由全體專任教師採無記名投票方式選舉之，委員中應包括各領域代表至少 1 人：國文(含閩南語文)、英語、數學、社會、自然科學、綜合活動(含輔導教師)、藝術、健康與體育、特殊教育、科技。
- (二)114 學年度教師考核會及教評會選舉委員票選活動已經開始，請本校編制內正式教師連結教育局投票系統(以下網址)後，以 OpenID 帳號密碼(即您的南資電子郵件帳號密碼)登入，點選「專案管理」即可進行票選。
- (三)投票時間自 114 年 8 月 22 日上午 8 時起至同年 8 月 29 日下午 5 時止，票選網址為 <https://vote.tn.edu.tw/>，請尚未上網投票同仁於期限內投票，俾利新委員會組成。

#### 七、EAP 員工協助方案及教師個別諮商輔導服務宣導

- (一)市府廣續推動本府員工協助方案，營造公務友善職場環境、提升員工身心健康，各位同仁如遇有心理、健康、理財諮詢、法律、管理等相關諮詢需求，請至 EAP 員工協助及福利關懷網(<https://personnel.tainan.gov.tw/EAP/>) 進行線上掛號，諮詢過程全程保密，請安心使用。公務人員每年得申請 4 小時諮商費用補助。
- (二)為促進與維護教師、教保服務人員心理健康及相關政策推動，目前教育局已簽約之諮商輔導受託單位有寬欣心理治療所及上善心理治療所 2 所，每位服務對象以補助 6 小時諮商鐘點費為原則，申請諮商輔導之人員於上班時間接受諮商服務，以不影響課務為原則，得依相關規定辦理公出或公假登記。執行時間以年度計而非學期或學年。
- (三)以上詳細內容請參閱校網校園公告\人事業務

#### 八、個人通訊及聯絡資料正確性宣導

各位同仁之聯絡電話或通訊地址，如有變更者，煩請務必至人事室登記更新，以利作為業務緊急聯繫之用，謝謝！

會計室

無

陸、討論提案：

提案一：

提案人:教務處

「臺南市立建興國民中學114學年度第一學期學生課業輔導實施計畫」，請討論。

說明：

(一)依據中華民國 108 年 3 月 26 日南市教課(一)字第 1080350090 號函「臺南市立高級中等以下學校辦理學生課業輔導及留校自習實施要點」辦理。

(二)經 8 月 25 日行政會議通過。

年級	班級數	學生數	計算式	每人應繳金額
一	20	577	$450 \times 76 \times 20 \div 0.7 \div 577 \approx 1693.48$	1690
二	18	521	$450 \times 76 \times 18 \div 0.7 \div 521 \approx 1687.96$	1685
三	18	526	$450 \times 76 \times 18 \div 0.7 \div 526 \approx 1671.91$	1670(1560) 扣 7/29 暑輔 110 元，收 1560 元

上課日期	上課天數					總天數
	星期一	星期二	星期三	星期四	星期五	
<b>114.09.08~115.01.09</b> (18 週)	15 天	16 天	15 天	15 天	15 天	76 天
不上課日期說明	9/29 教師節補假  10/6 中秋節放假  12/22 戶外教育第一天	11/25 第二次定期考第一天  12/23 戶外教育第二天	10/8 第一次定期考第一天  11/26 第二次定期考第二天  12/24 戶外教育第三天	10/9 第一次定期考第二天  12/25 行憲紀念日放假  元/1 元旦放假	10/10 國慶日放假  10/24 臺灣光復節補假  11/7 校慶運動會第二天	

決議：無異議認可。

**提案二：**

提案人:教務處

「臺南市立建興國民中學114學年度第一學期一年級課後人文數理菁英社團實施計畫」，請討論。

說明：

- (一)依據民國113年05月03日南市教安(一)字第1130627434號函修正臺南市立高級中等以下學校課後社團活動實施要點辦理。
- (二)上課時間:114年9月16日(第三週)~115年1月8日(第十九週)，每週二至四4:40~5:40，共計13週，38堂課。(段考週、校慶週和戶外教育週停課，故第六、十、十三和十七週停課，另1月1日逢元旦停課)，每人收費1620元。
- (三)經8月25日行政會議通過。

**決議：無異議認可。**

**提案三：**

提案人:教務處

「臺南市立建興國民中學114學年度第一學期三年級週六學藝社團實施計畫」，請討論。

說明：

- (一)依據民國113年05月03日南市教安(一)字第1130627434號函修正臺南市立高級中等以下學校課後社團活動實施要點辦理。
- (二)上課時間：9/27、10/4、10/18、11/2、11/15、11/22、11/29、12/6、12/13、12/20、1/3、1/10，共12週(48節)，每人收費1230元。
- (三)經8月25日行政會議通過。

**決議：無異議認可。**

**提案四：**

提案人:教務處

「臺南市立建興國民中學114學年度第一學期行事曆」，詳如附件1，請討論。

說明：(一)已於114年6月3日課程發展委員會通過。

**決議：無異議認可。**

**提案五：**

提案人:教務處

臺南市立建興國中受理校外人士入校協助教學或活動處理原則，詳如附件2，請討論。

- (一)依據中華民國114年4月24日南市教課(一)字第1140616038號辦理。
- (二)經8月25日行政會議通過。

**決議：無異議認可。**

提案六：

提案人:教務處

本校作息時間表，請審議。

說明：已於114年6月3日課程發展委員會通過。

時間	星期 節次	一	二	三	四	五
07:10-07:30		上 學				
07:30-07:45		打掃時間				
07:45-08:05		導師時間				
08:15-09:00	1					
09:10-09:55	2					
10:05-10:50	3					
11:00-11:45	4					
11:45-12:20		午餐時間				
12:20-12:55		午休時間				
13:05-13:50	5					
14:00-14:45	6					
14:55-15:40	7					
15:50-16:35	8					

決議：無異議認可。

提案七：

提案人:教務處

「臺南市立建興國民中學114學年度第一學期藝能科領域教學材料(公共材料)實施計畫」，請討論。

說明：

(一)依據臺南市立建興國中藝能科領域教學材料執行要點辦理。

(二)各藝能領域教學用公共材料費，由各年級各藝能領域(含藝文領域、綜合領域、生活科技領域等。)依使用狀況分別提出採購申請，並由教務處、總務處協辦各項業務。各年級各領域每位同學公共材料費約100-150元(以廠商實際估價單為準)。

決議：無異議認可。

提案八：

提案人：學務處

說明：(一)依據臺南市市立高級中等以下學校課後社團活動實施要點。

(二)收費項目得包含講義教材費、學習材料費、活動指導費等，其中活動指導費收費

計算公式：鐘點費乘以服務總節數除以零點七再除以學生數。

社團名稱	實施時間	上課日期	鐘點費	收費金額	預計人數
女聲合唱團	114 學年第一學期	①週六上午 9:00-12:00 加練 7 次：分別為， 9/13、10/25、11/1、11/8、11/15 ②11/12(三)早修 11/19(三)早修	450 元	413 元/人 (含譜費)	40 人
男聲合唱團	114 學年第一學期	①週六下午 13：30～15：30 加練 6 次：分別為 9/6、9/13、9/20、10/18、11/01、11/08 ②週六下午 13：30～16：30 加練 1 次：11/15 ③週日上午 10：00～12：00 加練 7 次：分別為 9/07、9/14、9/21、9/28、10/19、11/2、11/9 ④週四早修加練 8 次：分別為 9/4、9/11、9/18、9/25、10/16、10/30、11/6、11/13	指導老師 450 元 助理老師 225 元	1018 元/人	35 人
舞蹈團	114 學年第一學期	①每週一第九節-加練 17 次 ②週六上午 8:00-11:00 加練 6 次：分別為 9/20、10/11、10/18、10/25、11/1、11/8 ③週日上午 8:00-11:00 加練 3 次：分別為 10/19、11/2、11/9 ④假日上午 8：00～11：00 加練 2 次：9/29、10/10	指導老師 450 元 助理老師 225 元	2500 元/人	19 人
擊鼓隊	114 學年第一學期	①每週二第九節加練 15 次 ②週日下午 14：00～17：00 加練 7 次 9/7、9/14、9/21、9/28、10/19 10/26、11/2 ③假日下午 14：00～17：00 加練 1 次：10/10	指導老師 450 元	1193 元/	21 人
籃球社 A	114 學年第一學期	每週一至五第九節、每週日上午 8:30 至 11:30	450 元	1695 元/人	27 人
籃球社 B	114 學年第一學期	每週一至五第九節、每週日上午 8:30 至 11:30	450 元	1695 元/人	27 人

決議：無異議認可。

提案九：

114 學年度三年級應屆畢業生個人證件照、生活寫真照收費，提請議決。 提案人：學務處

個人證件照	收費 140 元	每人二吋彩色相片 12 張 (含個人雲端 QR CODE)。 【內含 2 吋 8 張和 2 吋身分證照 4 張】
校園寫真照	收費 30 元	二吋彩色相片 6 張 (含個人雲端 QR CODE)。

決議：無異議認可。

**提案十：** **提案人：學務處**  
修正本校導師遴選實施辦法修正草案及對照表，如附件3、4，提請議決。  
說明：主要在於法源依據、辦法之條項款目以及部份文字陳述修正。  
決議：無異議認可。

**提案十一：** **提案人：學務處**  
有關本校114學年度性別平等教育實施計畫，如附件5，提請討論。  
說明：一、依據性別平等教育法第6條第1款規定辦理。  
二、本校114學年度性別平等教育實施計畫草案（如附件2），業經114年8月29日本校114學年度性別平等教育委員會第1次會議審議通過，提請校務會議針對實施計畫中各項工作內容，進行檢視與討論，以茲本校114學年度性別平等教育工作推動依據。  
決議：無異議認可。

**提案十二：** **提案人：學務處**  
辦理本校114學年度新生冬夏季制服及運動服收費，總金額2590元，提請議決。  
說明：（一）依據「臺南市公私立國民中小學學雜費暨各項代收代辦費收費基準」辦理。  
（二）辦理本校114學年度新生冬夏季制服及冬夏季運動服之服裝收費，費用如下：

夏季制服上衣255元	冬季運動服長上衣240元	夏季運動服短褲210元
冬季制服長上衣265元	夏季制服短褲(褲裙) 245元	冬季運動服長褲240元
夏季運動服短上衣200元	冬季制服長褲335元	冬季外套600元

決議：無異議認可。

**提案十三：** **提案人：學務處**  
辦理本校114學年度新生學用品收費總金額890元，提請議決。  
說明：（一）依據「臺南市公私立國民中小學學雜費暨各項代收代辦費收費基準」辦理。  
（二）辦理本校114學年度新生學用品收費，費用如下：

書包490元	手提袋185元	帽子75元	童軍椅140元
--------	---------	-------	---------

決議：無異議認可。

**提案十四：** **提案人：學務處**  
辦理本校114學年度三年級戶外教育採最有利標招標，固定價金為5180元，提請議決。  
決議：無異議認可。



**提案十五：** **提案人：學務處**  
有關本校「114學年度健康促進學校實施計畫」（如附件6），提請表決通過。  
說明：  
1. 依據學校衛生法及臺南市114學年度健康促進學校實施計畫，修訂本校「114學年度健康促進學校實施計畫」，提請決議通過後據以執行。  
決議：無異議認可。

提案十六：

提案人:總務處

有關本校門口樹木移植及移除相關事宜，提請討論與議決

於 114 年 7 月 9 日敦聘國立嘉義大學植物醫學系郭章信教授到場會同教育局及本校人員進行綜合評估造成校園安全之虞，建議校園樹木移植、移除補植，提案計移除(大花紫薇 1 株)說明如下：

序號及地點	樹種及數量	該區全景	樹木全貌	專家評估或緊急處理評估	處置建議	補移植數量及位置
校門口春風化雨庭附近	大花紫薇 1 株			<p>大花紫薇受到風災影響，主要樹枝已經斷裂，斷裂處為節點，此處節點支撐力不足，有在斷裂的疑慮。另外，本樹木大多主要樹枝已經因風災斷裂，僅剩主幹，無法復原。建議周遭先圍黃色警示帶，避免人員靠近，盡早移除本樹木。</p>	1. 移除	補植厚皮香 1 株於東側圍牆綠帶

決議：無異議認可。

柒、臨時動議：無

捌、散會：下午 1 時 25 分。

臺南市立建興國民中學 114 學年度第一學期行事曆											
星期 週次	日	一	二	三	四	五	六	教務處	學務處	輔導室	總務 教師會等
預備	八月 24	25	26	27	28	29	30	(28)備課日研習 (29)備課日研習	(28)班級經營策略、修復式正義之校園實踐增能研習 (29)性別平等教育委員會第 1 次會議 (29)全校返校日	(24日)祖父母節 (29日)資優班 IGP 會議、校園性別事件防治宣導研習、國一戶外教學籌備會	(29)校務會議
一	31	九月 1	2	3	4	5	6	(1)正式上課 (2)課發會 (3)臺南市第 66 屆科展校內報名開始 (2-5)各領域教學研究會 (6)臺南市語文競賽文武場預賽	[友善校園週] (1)社團選課 (5)13:00 二年級 HPV 疫苗注射-第 1 劑	(1)技藝班開訓	
二	7	8	9	10	11	12	13	(8)輔導課開始 (9-10)第一次複習考	(8)一年級法治教育扎根計畫(第三節)、制服運動服學用品發放、社團正式開始、教室布置比賽開始	(8)技藝班正式上課、資源班開訓、一年級智力測驗(第四節)、本市國中組獨立研究競賽開始報名 (12)早修全校性平入班宣導、資優生縮修免修申請截止、交通費補助申請截止	
三	14	15	16	17	18	19	20	(16)晨讀開始 (17)校內書法美術比賽 (18)校內美術比賽收件 (20-21)臺南市語文競賽文武場決賽	(15)二年級性別平等教育-月經教育宣導 (15)學生會正副會長選舉 (17)朝會防災演練(暫)	(15)一年級學生生涯檔案和手冊使用說明會 (17)特推會(暫) (18)校內國中組獨立研究競賽截止收件 (19)期初認輔會議(暫) (20)班親會、資優班 IGP 會議(一年級)	
四	21	22	23	24	25	26	27	(22)寫作測驗 (23)SCRATCH 貓咪盃選拔賽生活應用組預賽 (26)AI 素養爭霸賽選拔賽預賽	(22)一年級少年隊宣講、教師節活動(第三節) (26)校慶運動會報名截止	(25日)期初 IEP 會議	
五	28 放假	29 放假	30	十月 1	2	3	4	(28)教師節放假 (29)教師節補假 (30)臺南市第 66 屆科展校內報名截止	(30)臺南市美術比賽收件		
六	5	6 放假	7	8 第一次 定期考	9	10 放假	11	(6)中秋節放假 (8-9)第一次定期考 (10)國慶日放假	(8)導師會報 1 (9)二年級反毒反詐騙宣導		
七	12	13	14	15	16	17	18	(14)SCRATCH 貓咪盃選拔賽生活應用組決賽 (15-17)AI 素養爭霸賽選拔賽決賽 (17)校內語文競賽文場	(13)一年級性別平等教育-月經教育宣導、校慶運動會前賽開始 (15-16)學生抽血 (17)全校流感疫苗施打	(13)國三職涯性向測驗、國二多元性向測驗開始、疑似特殊需求學生轉介會議(暫)	
八	19	20	21	22	23	24 放假	25 放假	(20)國三教育會考宣導(第四節)(暫訂) (24)台灣光復節補假 (25)台灣光復節放假	(20)教室佈置評分開始、法律達人擂台賽南區初賽、全國美術比賽收件(暫) (21-23)健康檢查	(20)網路素養、性剝削及多元性別認知講座(第三節國一、第四節國二)、本市獨立研究複審開始報名	

星期 週次	日	一	二	三	四	五	六	教務處	學務處	輔導室	總務 教師會等
九	26	27	28	29	30	31	十一月 1	(31)校內語文競賽武場 (2)聯合盃作文比賽	(27-29)校慶藝文小角落、 法律達人擂台賽複決賽(暫) (28)尿液檢查初檢	(31)本市獨立研究複審報名 截止、志工大會	
十	2	3	4	5	6	7	8		(3)臺南市學生音樂比賽打 擊樂合奏 (5)下午校慶運動會預演 (6-7)校慶運動會 (7-10)臺南市學生音樂比賽 弦樂合奏	(5)明燈出刊 (8)承辦本市國小組獨立研 究競賽	
十一	9	10	11	12	13	14	15		(11)尿液複檢 (14)臺南市學生音樂比賽弦 樂合奏	(10)二年級技職宣導 (9)本市國中組獨立研究競 賽	
十二	16	17	18	19	20	21	22	(16)國中數學競賽 (17)寫作測驗	(18)臺南市師生鄉土歌謠比 賽 (20)臺南市學生音樂比賽 男、女聲合唱		
十三	23	24	25 第二次 定期考	26 定期考	27	28	29	(25-26)第二次定期考	(25)導師會報 2 (26)三年級反毒反詐騙宣導		
十四	30	十二月 1	2	3	4	5	6	(2-4)作業抽查(英數自)	(1)一年級環境教育宣導	(3)本市國中小獨立研究頒 獎典禮	
十五	7	8	9	10	11	12	13	(9-11)作業抽查(國社) (13)國中英語文競賽	(8)學生班級代表大會		(12)全校 教職員健 檢
十六	14	15	16	17	18	19	20	(18-19)第二次複習考			
十七	21	22	23	24	25 放假	26	27	(22-24)二年級戶外教育 (25)行憲紀念日放假	(22-24)三年級戶外教育	(24)一年級戶外教育	
十八	28	29	30	31	元月 1 放假	2	3	(29)國三高中職免試志願試 選填說明(第四節)(暫訂) (1)元旦放假 (?-?)國三高中職免試志願 第一次試選填(暫訂)		(30)生涯檔案抽查	
十九	4	5	6	7	8	9	10	(5)健體資訊期末筆試 (6)課發會 (6-9)各領域教學研究會 (9)輔導課結束 (?-?)國三高中職免試志願 第一次試選填(暫訂)	(5)典範學習-三年級優秀學 生選拔	(5)全年級生涯發展手冊檢核 (8)期末 IEP/ITP 會議 (9)期末認輔會議	
二十	11	12	13	14	15 第三次 定期考	16 定期考	17	(15-16)第三次定期考	(16)一年級反毒反詐騙宣導		
廿一	18	19	20	21	22	23	24	(20)休業式 (21-23)先上第二學期課程		(21日)期末 IGP 會議	(20) 校務會議
廿二	25	26	27	28	29	30	31				

1/26(一)至 1/30(五)國三寒假輔導課、2/11(三)開學、2/14(六)至 2/20(五)春節假期

## 臺南市立建興國中受理校外人士入校協助 教學或活動處理原則

114年8月29日校務會議通過訂定

一、針對校外人士申請入校協助教學或活動暨審查自編（選）教材，以建立一致性之處理機制，爰訂定本原則。

二、校外人士定義：學校教職員工生以外之所有人員（含志工及民間團體）。

三、校外人士資格：

（一）無「兒童及少年福利與權益保障法」第26-1條情事。

（二）校外人士若為民間團體，須為政府合法立案組織或單位。

四、實施時間：

（一）正式課程：第1節到第7節課（包含領域學習課程及彈性學習課程）。

（二）非正式課程：上課日之晨光、午休及其他時間。

五、校外人士申請入校協助教學或活動應填具申請表（如附件1），其教學或活動之內容如涉及性別平等、宗教或政治議題者，不予受理。

六、教材審查內容及項目（審查表如附件2）：

（一）自編（選）教材之內容應符合智慧財產權規範，並遵守十二年國民基本教育課程綱要總綱及各領綱、相關法規及人權公約之規定，如：教育基本法、性別平等教育法、消除對婦女一切形式歧視公約、兒童權利公約等。

（二）自編（選）之教材應提供教材編輯計畫，教學或活動所使用之教學簡報、印刷品、影音光碟及其他於課程或活動中使用之教學資料或計畫，均應送審。

（三）教材編輯計畫書內容應至少包括教材之編輯理念、課程架構、單元名稱、教學活動重點、教學時數或節數、教學資源等項。

（四）審查項目包括：適用之法規、教材適用對象、適用指標或素養、適用領域或議題、預期成效以及其他補充項目。

七、教材審查程序：

（一）未滿1個月之教學或活動，由學校行政人員代表及實施年級導師代表進行審查，審查結果留校備查。

（二）1個月以上未滿1學期之教學或活動，由學校行政人員代表、實施年級導師代表及課程發展委員會代表進行審查，審查結果留校備查。

（三）1學期以上之教學或活動，應納入學校課程計畫，由學校課程發展委

員會審查。

八、原授課教師應配合事項如下：

- (一)校外人士入班協助教學前，原授課教師應事先與校外人士討論課程教學內容。
- (二)校外人士入班協助教學，課程進行時，原授課教師應隨班協同教學，並宜公開供學校人員及家長觀課。
- (三)若原授課教師未能隨班協同教學時，應於課後檢核教學或活動內容是否有違反本原則之情事；倘有違反，則應向學校反映，請學校處理後續事宜。

九、學校應建立問題反映管道，如查校外人士入校進行教學或活動時，違反相關規定，應要求其改善並進行追蹤；倘持續違反，則學校應中止其入校協助。

十、課程實施成效評估：

- (一)正式課程：實施課程後，依照課程計畫相關規定進行課程評鑑，以瞭解實施成效，作為爾後課程規劃及審核之參考。
- (二)非正式課程：課程結束後進行成效評估(如問卷)，以瞭解實施成效，作為爾後課程規劃及審核之參考。

十一、校外人士若為志工身分，學校應依「志願服務法」進行志工組織、管理、訓練、保險等事宜，志工並應遵守志工倫理守則及學校訂定之規章。

十二、其他非屬入校協助教學事項，學校應瞭解校外人士蒞校活動性質，明確告知所辦活動目的與宗旨，應符合該教育階段學生成長及學習需要，避免性別偏見及歧視，本中立原則，不得為特定政治團體或宗教信仰從事宣傳或活動，並不得有商業或其他利益衝突之情事。

十三、各校每學期自我檢核落實校外人士入校協助教學或活動審查情形，檢核表(如附件3)留校備查，教育局不定期到校查核。

# 臺南市立高級中等以下學校受理校外人士入校協助 教學或活動申請表

受理學校			
申請班級		申請人	
協助教學 單位/人員	<input type="checkbox"/> 個人、 <input type="checkbox"/> 團體 名稱：_____		
	聯絡電話：_____		
申請日期	中華民國____年____月____日		
申請入校協助 教學時間	中華民國____年____月____日____時至____年____月____日____時 入校次數____次，共計____時		
入校人員資格	<input type="checkbox"/> 無「兒童及少年福利與權益保障法」第26-1條情事 <input type="checkbox"/> 若為民間團體，應為政府合法立案 (立案證書字號____年____月____日____第____號)		
教材來源	<input type="checkbox"/> 無提供教材 <input type="checkbox"/> 自編(選)教材		
送審教材	<input type="checkbox"/> 教材編輯計畫書、 <input type="checkbox"/> 教學簡報、 <input type="checkbox"/> 印刷品、 <input type="checkbox"/> 影音光碟、 <input type="checkbox"/> 其他於課程或活動中使用之教學資料或計畫，請說明：_____		
費用	<input type="checkbox"/> 無須收取任何費用 <input type="checkbox"/> 須收取費用，收費金額及內容：_____		
符合法規	一、計畫及教材符合智慧財產權規範 <span style="float: right;">□是 □否</span> 二、計畫及教材符合教育基本法第六條規定 <span style="float: right;">□是 □否</span> 三、計畫及教材符合性別平等教育法及其施行細則 <span style="float: right;">□是 □否</span> 四、所提供教材符合消除對婦女一切形式歧視公約 <span style="float: right;">□是 □否</span> 五、所提供教材符合兒童權利公約 <span style="float: right;">□是 □否</span> 六、檢附教材審查表 <span style="float: right;">□是 □否</span> (若有一項不合法規，將不予審查)		
申請結果 (由學校填寫)	<input type="checkbox"/> 通過。 <input type="checkbox"/> 修正後再審(請於____年____月____日前，將修正資料再次函送)。 <input type="checkbox"/> 修正後通過。 <input type="checkbox"/> 不通過。		

申請單位或申請人：\_\_\_\_\_ (簽章)

## 臺南市立建興國民中學導師遴選實施辦法

### 修正草案

中華民國 112 年 6 月 30 日校務會議修正通過

中華民國 114 年 00 月 00 日校務會議修正通過

- 一、依據：本辦法依教師法第三十二條第二項規定訂定之。
- 二、主旨：建立公開、公正的導師聘任及輪任方式，使老師均能發揮其所長，每位導師均能適度休息調適並重新出發。
- 三、學務處聘任導師流程：
  - (一)有意願擔任導師同仁主動加入導師團隊。
  - (二)學務處邀請老師參加導師團隊。
  - (三)經程序(一)、(二)後，導師團隊仍有餘缺時，以導師輪任方案之積分計算實施。
- 四、本校教師，除體育科另有體育班導師輪序、資優暨資源班依其相關辦法外，不分任教科目，均有擔任各年級導師的義務，並將所接任班級帶至畢業為原則。
- 五、本校成立導師遴選委員會(下稱委員會)，由校長擔任召集人，學務主任擔任副召集人，活動組長擔任執行秘書，負責執行導師輪替制度相關業務之執行。
 

成員：由校長、教務、學務及輔導等處室主任及活動組長、教師會代表二位、級導師三位及專任教師代表三位，共十三位組成，並由校長擔任主席，主席因故不能主持會議時，指定一人代理。
- 六、下列教師得免兼導師職務：
  - (一)年滿五十五歲者(以八月一日為計算基準日)；但特別聘任者除外。
  - (二)兼職行政人員(主任、組長)。
  - (三)童軍團長二人。
  - (四)依教育人員留職停薪辦法第 4 條規定申請留職停薪者。
  - (五)擔任本校學生競賽團隊(合唱團、直笛團…等)主要訓練教師(協助外聘者除外)，或各處室協辦行政教師，由用人處室每年提出需求並以簽呈提出，送交導師遴選委員會決議通過者。
  - (六)若有特殊情形或經教務處排課需求，無法兼任導師，得由當事人或教務主任以簽呈提出，送交導師遴選委員會決議之。
- 七、導師團隊人數不足時，依下述計分方式採計教師於本校服務資歷積分，由積分低者優先擔任，且輪休後積分扣 4 分，且以 0 分為限，不會有負分，亦不需設上限。若遇二位以上老師同分時，該學年度為專任教師者優先聘任，後再以在校年資、任教年資之順位，最後得使用抽籤決定。
  - (一)積分計算方式：以下各項計分均應提交導師遴選委員會決議通過。
  - (二)計分方式：(註：若同時兼任兩項職務，則擇一計算)

項目	加(減)分要件	加(減)分類別
1	擔任三年級導師一年	2 分
2	擔任主任、組長	2 分
3	擔任一、二年級導師一年	1 分

4	擔任團長、副組長、 教學副組長(非編制內協助行政)	1分
5	擔任專任教師一年	扣4分(扣至0分為止)
6	具第六點(四)、(五)身分之教師	不加分、不減分

八、如新學年度遇有班級導師因故無法續任導師等情形。

(一)有意願接任者，以原校內教師優先。

(二)如無意願接任者，併同一年級新生班級導師辦理抽籤工作。

九、倘於「學年度中」有班級導師出缺之接續導師人選，將循以下機制遴選出接任導師：

(一)由學務處媒合校內專任教師人選。

(二)依照積分低分者優先接任。

十、為鼓勵老師接續學年度中或新學年度二、三年級的班級，接任者該學年度積分一次增加0.5分。

十一、導師遴選決議原則：

(一)委員會決議事項，應經委員會三分之二以上委員出席，及出席委員二分之一以上之決議通過後始得定案。

(二)委員會提出導師名單排序，由校長依序核定後遴聘之。

(三)教師對委員會之決議，認有不當或損其權益者，於名單公佈後一星期內，可向委員會提出申訴，委員會應於三天內處理。

十二、導師執行重要班務或輔導學生得視實際需要，與有關處室取得聯繫並協助處理。

十三、各年級設年級導師一名，由學務處遴聘較資深且熱心服務同仁擔任，負責有關各處室工作協調。

十四、本辦法經校務會議通過，並經校長核定後施行，修正時亦同。

臺南市立建興國民中學導師遴選實施辦法修正條文對照表

修正條文	現行條文	說明
一、依據：本辦法依教師法第 <u>三十二條第二項</u> 規定訂定之。	一、依據：本辦法依教師法第 17 條第 2 項規定訂定之。	配合教師法條文修正，爰修正依據條號。
三、學務處聘任導師流程： (一)有意願擔任導師同仁主動加入導師團隊。 (二)學務處邀請老師參加導師團隊。 (三)經程序(一)、(二)後，導師團隊仍有餘缺時，以導師輪任方案之積分計算實施。	三、學務處聘任導師流程： (一)有意願擔任導師同仁主動加入導師團隊。 (二)學務處邀請老師參加導師團隊。 (三)經程序 1、2 後，導師團隊仍有餘缺時，以導師輪任方案之積分計算實施。	文字酌修。
四、本校教師， <u>除體育科另有體育班導師輪序、資優暨資源班依其相關辦法外</u> ，不分任教科目，均有擔任各年級導師的義務，並將所接任班級帶至畢業為原則。	四、本校教師，不分任教科目，均有擔任各年級導師的義務，並將所接任班級帶至畢業為原則。	一、依教師法第三十二條第一項第九款規定，教師有擔任導師的義務，爰此，本校教師應不分任教科目均應有擔任導師的義務。 二、本校另設有體育班，考量體育班學生組成與其專長需求的特殊性，依高級中等以下學校體育班設立辦法規定，授權由體育班發展委員會負責遴選體育班導師，而由體育科教師輪序擔任，爰而排除於普通班導師遴選之外。 <u>三、考量本校資優暨資源班授課需求的特殊性，依其相關導師遴選辦法實施遴選。</u>
五、本校成立導師遴選委員會(下稱委員會)，由校長擔任召集人，學務主任擔任副召集人，活動組長擔任執行秘書，負責執行導師輪替制度相	五、本校成立導師遴選委員會，由學務主任擔任召集人，活動組長擔任執行秘書，負責執行導師輪替制度相關業務之執行。	一、文字酌修。 二、校長為召集人且為會議主席，才符合法之邏輯。

<p>關業務之執行。</p> <p>成員：由校長、教務、學務及輔導等處室主任及活動組長、教師會代表<u>二</u>位、級導師<u>三</u>位及專任教師代表<u>三</u>位，共<u>十三</u>位組成，並由校長擔任主席，主席因故不能主持會議時，指定一人代理。</p>	<p>成員：由校長、教務、學務及輔導等處室主任及活動組長、教師會代表 2 位、級導師 3 位及專任教師代表 3 位，共 13 位組成，並由校長擔任主席，主席因故不能主持會議時，指定一人代理。</p>	
<p>六、下列教師得免兼導師職務：</p> <p>(一)年滿五十五歲者(以八月一日為計算基準日)；但特別聘任者除外。</p> <p>(二)兼職行政人員(主任、組長)。</p> <p>(三)童軍團長<u>二</u>人。</p> <p><u>(四)依教育人員留職停薪辦法第 4 條規定申請留職停薪者。</u></p> <p><u>(五)擔任本校學生競賽團隊(合唱團、直笛團…等)主要訓練教師(協助外聘者除外),或各處室協辦行政教師,由用人處室每年提出需求並以簽呈提出,送交導師遴選委員會決議通過者。</u></p> <p><u>(六)若有特殊情形或經教務處排課需求,無法兼任導師,得由當事人或教務主任以簽呈提出,送交導師遴選委員會決議之。</u></p>	<p>六、下列教師得免兼導師職務：</p> <p>(一)年滿五十五歲者(以八月一日為計算基準日)；但特別聘任者除外。</p> <p>(二)兼職行政人員(主任、組長)。</p> <p>(三)童軍團長 2 人。</p> <p>(四)擔任本校學生競賽團隊(合唱團、直笛團等)主要訓練教師(協助外聘者除外),或協助行政(補救教學、實驗室管理教師、生科教室管理員等),由主管處室每年提出需求並簽出,送交導師遴選委員會決議通過者。</p> <p>(五)若有特殊情形或經教務處排課需求,無法兼任導師,得由當事人或教務主任簽出,送交導師遴選委員會決議之。</p>	<p>一、文字酌修。</p> <p>二、教育人員留職停薪辦法第四條第一項規定： 教育人員有下列情事之一者，其申請留職停薪，服務學校、機構或主管教育行政機關不得拒絕： 一、依法應徵服兵役。 二、請病假已滿教師請假規則第三條第一項第二款或公務人員請假規則第三條第一項第二款延長之期限，或請公假已滿教師請假規則第四條第一項第六款或公務人員請假規則第四條第五款之期限，仍不能銷假。 三、養育三足歲以下子女。 四、依家事事件法、兒童及少年福利與權益保障法相關規定與收養兒童先行共同生活，其共同生活期間依前款規定申請留職停薪。 五、經行政院或行政院授權所屬主管機關認定屬配合政策，經政府機關指派至國外協助友邦工作。</p> <p>三、教育人員留職停薪辦法第</p>

		<p>四條第二項規定：</p> <p>除校長、社會教育機構及學術研究機構首長外，教育人員有下列情事之一者，其申請留職停薪，服務學校、機構或主管教育行政機關得考量業務或校務運作狀況依權責核准：</p> <p>一、服務學校、機構或主管教育行政機關基於業務需要，薦送、選送或指派國內外進修、研究，期滿後欲延長。</p> <p>二、自行申請國內外全時進修、研究，其進修、研究項目經服務學校、機構或主管教育行政機關認定與業務有關。</p> <p>三、因專長、所授課程相關或業務特殊需要，依相關借調規定辦理借調。</p> <p>四、三足歲以下孫子女無法受雙親適當養育或有特殊事由，須照顧。</p> <p>五、本人或配偶之直系血親尊親屬年滿六十五歲或重大傷病，且須侍奉。</p> <p>六、配偶或子女重大傷病須照護。</p> <p>七、配偶經服務之公私部門派赴國外執行政府工作、因政府公務需要指派或獲取政府公費補助出國進修研究，其期間在一年以上須隨同前往。</p> <p>四、為使行政程序清楚、完備，明文請提出相關需求之教師務以「簽呈」來進行相關意願表達。</p>
七、導師團隊人數不足時，依下述計分方式採計教師於	七、導師團隊人數不足時，依下述計分方式採	<p>一、文字酌修。</p> <p>二、針對依教育人員留職停薪</p>

本校服務資歷積分，由積分低者優先擔任，且輪休後積分扣 4 分，且以 0 分為限，不會有負分，亦不需設上限。若遇二位以上老師同分時，該學年度為專任教師者優先聘任，後再以在校年資、任教年資之順位，最後得使用抽籤決定。

(一)積分計算方式：以下各項計分均應提交導師遴選委員會決議通過。

(二)計分方式：(註：若同時兼任兩項職務，則擇一計算)

項目	加(減)分要件	加(減)分類別
1	擔任三年級導師一年	2分
2	擔任主任、組長	2分
3	擔任一、二年級導師一年	1分
4	擔任團長、副組長、教學副組長(非編制內協助行政)	1分
5	擔任專任教師一年	扣4分(扣至0分為止)
6	具第六點 <u>(四)</u> 、 <u>(五)</u> 身分之教師	不加分、不減分

九、倘於「學年度中」有班級導師出缺之接續導師人

計教師於本校服務資歷積分，由積分低者優先擔任，且輪休後積分扣 4 分，且以 0 分為限，不會有負分，亦不需設上限。若遇兩位以上老師同分時，該學年度為專任教師者優先聘任，後再以在校年資、任教年資之順位，最後得使用抽籤決定。

(一)積分計算方式：以下各項計分均應提交導師遴選委員會決議通過。

(二)計分方式：(註：若同時兼任兩項職務，則擇一計算)

項目	加(減)分要件	加(減)分類別
1	擔任三年級導師一年	2分
2	擔任主任、組長	2分
3	擔任一、二年級導師一年	1分
4	擔任團長、副組長、教學副組長(非編制內協助行政)	1分
5	擔任專任教師一年	扣4分(扣至0分為止)
6	具第六之4點身分之教師	不加分、不減分

九、倘於「學期中」有班級導師出缺之接續導師

辦法相關規定提出留職停薪之教師，因相關申請事由不同，爰於積分計算的方式予以區別。

一、為明確界定班級導師出缺

<p>選，將循以下機制遴選出接任導師：</p> <p>(一)由學務處媒合校內專任教師人選。</p> <p>(二)依照積分低分者優先接任。</p>	<p>人選，將循以下機制遴選出接任導師：</p> <p>(一)由學務處媒合校內專任教師人選。</p> <p>(二)依照積分低分者優先接任。</p> <p>(三)為鼓勵老師接續學期中或新學期2、3年級的班級，接任者積分一次增加0.5分。</p>	<p>接任機制，學年度中的範圍較適合含括處理情形，爰將「學期中」修正「學年度中」。</p> <p>二、第三款移至第十點。</p>
<p><u>十一</u>、為鼓勵教師接續學年度中或新學年度二、三年級的班級，接任者該學年度積分一次增加0.5分。</p>		<p>一、本條新增。</p> <p>二、為鼓勵教師為穩定班務發展，接任導師出缺班級之導師，明文於積分累積制度上予以加分。</p>
<p><u>十一</u>、導師遴選決議原則：</p> <p>(一)委員會決議事項，應經委員會三分之二以上委員出席，及出席委員<u>二分之一</u>以上之決議通過後始得定案。</p> <p>(二)委員會提出導師名單排序，由校長依序核定後選聘之。</p> <p>(三)教師對委員會之決議，認有不當或損其權益者，於名單公佈後一星期內，可向委員會提出申訴，委員會應於三天內處理。</p>	<p>十、導師遴選決議原則：</p> <p>(一)委員會決議事項，應經委員會三分之二以上委員出席，及出席委員半數以上之決議通過後始得定案。</p> <p>(二)委員會提出導師名單排序，由校長依序核定後選聘之。</p> <p>(三)教師對委員會之決議，認有不當或損其權益者，於名單公佈後一星期內，可向委員會提出申訴，委員會應於三天內處理。</p>	<p>條次變更，文字酌修。</p>
<p><u>十二</u>、導師執行重要班務或輔導學生得視實際需要，與有關處室取得聯繫並協助處理。</p>	<p>十一、導師執行重要班務或輔導學生得視實際需要，與有關處室取得聯繫並協助處理。</p>	<p>條次變更，內容未修正。</p>
<p><u>十三</u>、各年級設年級導師<u>二</u>名，由學務處選聘較資深且熱心服務同仁擔任，負責有關各處室工作協調。</p>	<p>十二、各年級設年級導師乙名，由學務處選聘較資深且熱心服務同仁擔任，負責有關各處室工作協調。</p>	<p>條次變更，文字酌修。</p>
<p><u>十四</u>、本辦法經校務會議通過，</p>	<p>十三、本辦法經校務會議通</p>	<p>條次變更，內容未修正。</p>

並經校長核定後施行，修正時亦同。	過，並經校長核定後施行，修正時亦同。	
------------------	--------------------	--

## 臺南市立建興國民中學 114 學年度性別平等教育實施計畫 (草案)

送 114 年 8 月 29 日 114 學年度第 1 學期期初校務會議討論

### 壹、依據

- 一、性別平等教育法。
- 二、校園性別事件防治準則。
- 三、教育部友善校園學生事務與輔導工作計畫。

### 貳、目的

- 一、厚植性別平等教育資源，建立無性別歧視之教育環境，實現性別平等之目標。
- 二、積極落實性別平等教育，融入課程及相關活動中，促進學生身心健康與發展。
- 三、培養師生對於性別之間的尊重、了解及正確的交往觀念與態度。
- 四、落實校園性侵害、性騷擾或性霸凌防治的宣導、預防及因應。
- 五、充實性別平等教育資源，提供師生運用。

### 參、性別平等教育委員會委員名單

序號	職稱	姓名	性別	身分別
1	主任委員	侯志偉	男	校長
2	執行秘書	蔡志祥	男	學務主任
3	委員	蕭怡君	女	教師代表
4	委員	葉敏蕙	女	教師代表
5	委員	陳麗容	女	教師代表
6	委員	曾懷嫻	女	教師代表
7	委員	李柏毅	男	教師代表
8	委員	鐘茂瑞	男	教師代表
9	委員	張佳雯	女	職工代表
10	委員	龔雅玲	女	職工代表
11	委員	王梵音	女	教師代表 (特教領域)
12	委員	楊靖婷	女	教師代表 (特教領域)
13	委員	林信宏	男	專家學者
14	委員	顏怡婷	女	家長代表

15	委員	王歆渝	女	學生代表
----	----	-----	---	------

#### 肆、組織分工與職掌

組織分工	主要職掌	負責處室	備註
一、 行政與防治組	<ol style="list-style-type: none"> <li>1. 統整各單位相關資源，擬訂性別平等教育實施計畫，落實並檢視其成果。</li> <li>2. 研擬修訂性別平等教育實施規定及校園性別事件防治工作等相關規定。</li> <li>3. 受理校園性別事件之申訴與處理相關行政事宜。</li> <li>4. 召開性別平等教育委員會會議，並處理校園性別事件之調查及相關行政事宜。</li> <li>5. 建立校園性別事件及加害人檔案資料，並負責於加害人轉至其他學校就讀時之通報事宜。</li> <li>6. 其他有關推動性別平等教育行政與防治之業務。</li> <li>7. 涉及校園性別事件通報之協調聯繫。</li> </ol>	學務處	
二、 課程與教學組	<ol style="list-style-type: none"> <li>1. 發展性別平等教育課程之教學、教材及評量；教材之編寫、審查及選用，應符合性別平等教育原則。</li> <li>2. 規劃性別平等教育（含性侵害防治、家庭暴力防治、情感教育、性教育、同志教育等）融入各科教學，並且每學年應實施性別平等教育相關課程或活動至少 4 小時。</li> <li>3. 協助處理與性別平等教育法有關案件之學生當事人學籍、課程、成績及相關人員課務。</li> <li>4. 安排校園性別事件當事人接受性別平等教育課程相關事宜。</li> <li>5. 其他有關本校性別平等教育課程與教學事務。</li> </ol>	教務處	
三、 諮商與輔導組	<ol style="list-style-type: none"> <li>1. 規劃辦理學生及家長之性別平等教育相關活動。</li> <li>2. 擬定與執行校園性別事件相關當事人之輔導計畫，並向性別平等教育委員會提出報告。</li> <li>3. 提供校園性別事件之當事人、家長、證人等之心理諮商、諮詢、轉介相關資源及追蹤輔導等服務。</li> </ol>	輔導室	
四、 環境與資源組	<ol style="list-style-type: none"> <li>1. 建立安全及性別平等之環境。</li> <li>2. 檢視校園安全空間，並公告其成果。</li> </ol>	總務處	

	3. 繪製並更新校園安全地圖，改善校園空間安全。 4. 其他有關性別平等教育之環境與資源業務。		
五、其他	1. 將校園性別事件防治規定納入教師聘約。 2. 辦理教職員工性別平等教育研習或相關進修活動，建構教職員工性別平等意識。 3. 協助性別平等教育各項宣導、活動與業務之經費核銷。	人事室 會計室	

### 伍、執行內容

項目	實施方式	實施內容	時程	對象	承辦處室
一、 行政組織 與運作	遴聘	遴聘性別平等教育委員會委員。	114年8月	全體教職員工	校長室 學務處
	會議	1. 召開性別平等教育委員會會議。 2. 討論及檢核性別平等教育實施計畫內容。	114年8月	性平會委員	校長室 學務處
	會議	召開性別平等教育委員會會議，針對校園性別事件進行討論與處置。	不定期	性平會委員	校長室 學務處
	會議	召開性別平等教育委員會會議，針對本學年度實施計畫進行工作檢討。	115年6月	性平會委員	校長室 學務處
二、 性別事件 防治與處理	活動 與 講座	1. 友善校園週(8/31~9/5)辦理「反毒暨愛滋防治」宣講。 2. 教職員工性別平等觀念宣導活動。 3. 性平人權週主題(生命教育)。	114年8月 至 115年6月	全體師生	學務處
	研習	1. 辦理教職員工性別平等教育知能研習。 2. 辦理性平會委員之校園性別事件調查與處理知能研習。 3. 薦派教師參加校外辦理之性別平等教育相關研習。	校內： 1~3次 校外： 不定期	全體教職員工	學務處
	宣導	1. 利用集會宣導校園性別事件申訴或檢舉專線。 2. 學務處網頁公告校園	不定期	全體師生	學務處 輔導室

		<p>性別事件相關法規與資訊。</p> <p>3. 10月為部定生命教育月。</p> <p>4. 對於前學年度發生校園性別事件之樣態進行重點防治宣導。</p>			
三、 課程規劃 與教學	融入教學	依據108課綱暨本校113學年度課程計畫實施。	114年9月至 115年6月	全體學生	教務處
	講座	<p>1. 性別平等教育宣導專題演講。</p> <p>2. 性別平等教育入班宣導。</p>	114年10月	全體師生	學務處 輔導室
	競賽	辦理性別平等教育議題比賽。	115年6月	全體師生	教務處 輔導室
	研習	<p>1. 強化性平會委員之校園性別事件之調查與處理知能。</p> <p>2. 薦派教師參加校外之相關研習。</p> <p>3. 學務處、輔導室辦理性別平等教育講座。</p>	不定期	全體教職員工	教務處 學務處 輔導室
	採購	持續購置性別平等教育相關書籍及影片。	114年12月	全體師生	輔導室
四、 落實防治 處理流程	檢視	<p>1. 設專職人員處理校園性別事件相關業務，以生教組為通報、申復及申訴收案單位。</p> <p>2. 建置與宣導校園性別事件處理流程，確實完成各項通報，並進而轉介性別平等教育委員會討論與處理。</p>	114年9月至 115年7月	全體師生	學務處
五、 校園安全	檢視	<p>1. 針對校園空間安全進行檢視與修繕，並利用集會、學生幹部訓練加以宣導說明。</p> <p>2. 校園安全地圖，於性別平等教育委員會中討論。</p>	114年9月至 115年7月	全體師生	總務處

**陸、經費來源：**由教育局經費補助與本校年度預算項下支應。

**柒、**本計畫因執行所需繕打逐字稿之人員，依該稿件繕打時數核實申請給予補休。

**捌、**如案情內容牽涉性別平等教育委員會委員本人或親屬時，依行政程序法之規定，應主動迴避。

**玖、考核與評鑑**

一、學年度開始（8月底前）將本學年度工作計劃列入校務計劃行事曆中。

二、學年度結束前（6月底前），將執行成效列入該學年度考評。

三、計畫執行有功人員可提出敘獎。

**拾、**本計畫如有未盡事宜，悉依「性別平等教育法」、「校園性別事件防治準則」相關規定處理之。

**拾壹、**本計畫經性別平等教育委員會會議討論，送校務會議通過，並陳校長核可後實施，修正時亦同。

## 臺南市建興國民中學 114 學年度健康促進學校實施計畫

114 年 8 月 29 日校務會議

### 壹、計劃依據

- (一) 學校衛生法第 19 條及其施行細則第 14 條
- (二) 臺南市 114 學年度健康促進學校實施計畫

### 貳、計畫摘要

青少年階段正值身心發育成熟的時期，有良好健康的青少年時期，對於成為一個健康、具有生產力的成人有所幫助，促使國家未來有強盛的發展。其中，學生一天在學校活動時間超過 8 小時，一個有利於生理、心理、社會健康的校園即為青少年發育之重要因素。

本校配合市府教育局推動議題，以「視力保健、口腔保健、健康體位、菸檳防制、全民健保(含正確用藥)、性教育(含愛滋病防治)及正向心理健康促進」7 項必選議題，「環境保護教育」為自選議題，結合校內現有組織、資源，讓親師生共同參與，以健康促進學校六大範疇為活動軸心，融入多元化的教學及宣導活動，培養健康生活態度並實踐，促進校園中每個人都擁有健康的生活型態。

前年度(113 學年度)成果摘要大致如下：

- (一)視力保健績效
  - 1.全體裸視篩檢視力不良率 85.3%
  - 2.視力不良定期就醫追蹤率 100%
- (二)口腔保健績效
  - 1.學生齲齒率為 15.17%。齲齒複檢率 100%。
  - 2.學生每日潔牙次數平均 3 次。
  - 3.共 59 班推動餐後潔牙。
- (三)健康體位績效
  - 1.學生體位適中比率 67.65%
  - 2.學生體位過輕比率 7.12%
  - 3.學生體位過重比率 10.86%
  - 4.學生體位超重比率 14.36%
- (四)菸害防制績效
  - 1.吸菸學生數 0 人
- (五)校園正確用藥教育績效：
  - 1.遵從醫囑服藥 100%。
  - 2.學生家庭具有用藥諮詢電話比率:10%。
- (六)全民健保績效：113 學年度 0 場，參加人數有 0 人
- (七)性教育績效：113 學年度 1 場，參加人數有 1667 人
- (八)急救安全教育績效：
  - 1.學生每日平均受傷人數:113 學年度 26 人/日，
  - 2.教職員工領有 CPR 證照率 97%。

### 參、背景說明

本校位於台南市中西區，114 學年度共有 59 班，學生人數有 1667 位，每年訂定健康促進學校實施計畫，列入學校行事曆，融入課程教學，落實於日常生活中實踐健康行為。

依 113 學年度學生健康資訊系統資料

議題名稱	指標	全國 平均值 (供參)	臺南市 平均值	本校(%)	達成指標情形
視力 保健	裸視視力 不良率	國中 71.84%	國中 70.57%	85.3%	<input type="checkbox"/> 達市平均以下 <input checked="" type="checkbox"/> 高於市平均仍需 努力
	裸視視力 不良就醫 複檢率	國中 85.55%	國中 92.19%	100%	<input checked="" type="checkbox"/> 達市平均以上 <input type="checkbox"/> 低於市平均仍需 努力
口 腔 保健	未治療齲 齒率	國一 16.61%	國一 12.00%	15.17%	<input type="checkbox"/> 達市平均以下 <input checked="" type="checkbox"/> 高於市平均仍需 努力
	齲齒複檢 率	國一 79.39%	國一 86.24%	100%	<input checked="" type="checkbox"/> 達市平均以上 <input type="checkbox"/> 低於市平均仍需 努力
健 康 體 位	體位過輕 率	國中 8.21%	國中 8.13%	7.12%	<input checked="" type="checkbox"/> 達市平均以下 <input type="checkbox"/> 高於市平均仍需 努力
	體位適中 率	國中 63.42%	國中 62.3%	67.65%	<input checked="" type="checkbox"/> 達市平均以上 <input type="checkbox"/> 低於市平均仍需 努力
	體位過重 率	國中 11.96%	國中 11.92%	10.86%	<input checked="" type="checkbox"/> 達市平均以下 <input type="checkbox"/> 高於市平均仍需 努力
	體位超重 率	國中 16.41%	國中 17.66%	14.36%	<input checked="" type="checkbox"/> 達市平均以下 <input type="checkbox"/> 高於市平均仍需 努力

由上表所示可見

(一)裸視不良率超過 7 成，可歸因於近年 3C 用品大量風行，學生用眼過度的關聯性。因此學校方面歷年來也不斷宣導，複檢率也一直維持在 96% 左右，以加強視力保護，避免惡化。本年度將持續努力視力保健宣導，期將裸視不良率下降。

(二)本校齲齒率 113 學年度較高，114 學年度將加強口腔保健宣導、推廣貝氏潔牙法，確實執行餐後潔牙的活動，期將齲齒率下降。

(三)本校體位過重、肥胖同學佔全校人數近四分之一，114 學年度將加強健康體位宣導，期許過重及肥胖人數下降。

(四)菸害與檳榔防制:

本校 113 學年度有食用檳榔者為 0 人，有吸菸習慣人數為 0 人，本學年度將持續宣導拒菸拒檳榔，以其維持 0 使用率。

(五)正確用藥及防制藥物濫用:

本學年將善用學校資源，結合社區藥局執業藥師與家長委員擔任醫師、藥師者，協助向學生及家長宣導正確用藥觀念，避免正確用藥與誤用的狀況發生。

(六) 性教育:

本校性教育結合輔導室兩性平等教育，辦理各項活動，結合學校各項重要活動如班親會、朝會等等，加強性教育融入課程，透過講座與健體領域的課程融入，深化性教育的功能。

(七) 安全教育與急救:

本校安全教育結合防災教育，每學年舉辦防災演練。

(八) 全民健保:

透過班親會活動及朝會宣導將全民健保的正確概念傳遞到全校師生與家長的心中，建立不濫用健保資源的正確觀念。

本校健康促進學校 SWOT 分析現況與背景:

項目	優勢 (S)	劣勢 (W)	機會 (O)	威脅 (T)
學校衛生政策	1.位於台南市中西區，緊鄰忠義國小、孔廟，地處中心，交通便利。 2.總班級數 59 班，學生 1667 人 3.教師認真教學、關心學生。 4.學校行政團隊用心辦理學校活動。	1.學校位於市區中心，上下學車多擁擠。 2.健康促進議題多，行政人力缺乏。	1 教師教學活潑其教學方式更易讓學生接受。 2 各處室合作修正計畫案，達到可行性與變通性。 3 學校政策引導教學相關活動。 4.學生素質高、好溝通。	1.處於交通要道旁，上下班交通複雜。 2 活動常受時間、經費所限。 3.學生家庭社經地位佳，常接觸 3C 產品。
學校物質環境	1.校園廣植綠色植物，環境優美。 3 運動場地有 PU 跑道、籃球場、室內棒球場等教學設備。 3.設有飲水機，一班用一座洗手台並放置肥皂。 4.提供酒精、漂白水供殺毒消菌。	1 學生人數多，器材使用率高毀耗損快。 2 本校為部分時間開放式校區，造成安全管理有漏洞。	1 每年編列預算修繕物質環境。 2 家長費支援經費，協助設備維護更換。	校舍修繕經費不足影響，修繕進度遲緩。

學校社會環境	<p>1 本校擁有成績優秀的羽球、棒球隊，學童易於認同健康體位的價值。</p> <p>2 本校家長社經階層普遍在中上，較能付出心力重視各項健康議題，菸害及檳榔問題相對較少。</p>	<p>部分家長因為忙於工作，因此對於學童的視力、口腔問題無暇顧及。</p>	<p>十二年國教推行後，體適能成為超額比序項目之一，健康體位議題將更受到家長學童的重視。</p>	
健康教學	<p>1 教師會作隨機教學、聯絡教學、縱橫交叉課程。</p> <p>2 事先規畫之相關活動與需求，教師均能配合執行。</p> <p>3 教師各具專長，人力資源不虞匱乏。</p>	<p>教師對健康促進學校概念尚不清楚。</p>	<p>1 教師參與健康保健講座，反應良好正向支持。</p> <p>2 利用社區資源，請醫療專業人士到校宣導。</p> <p>3 結合教師規畫健康促進活動於各領域課程。</p> <p>4 提供多元課程，實施適性教學。</p>	<p>1 以學生的智育為標準，造成學生天天補習，沒時間注意健康議題。</p>
健康服務	<p>1 健康中心鄰近教室和操場。</p> <p>2 學校護理師與學生關係良好，學生學習意願尚高。</p> <p>3 社區醫療資源充足。</p>	<p>1 家庭結構多元化健康概念亟待加強。</p> <p>2 家長本身健康衛生觀念間接影響學生。</p>	<p>1 利用多元化健康教育活動和把握各種家長聚會場合宣導各種健康知識。</p> <p>2 利用多樣性活動，提高學生參與動機。</p> <p>3 校內舉辦大型活動時宣導健康促進之觀念。</p>	<p>大部份家長忽略健康重要性，未能以身作則，故難以推行健康促進活動。</p>

學校與社區關係與合作	1 學校與社區良性互動，連結緊密。 2 開放校園，提供社區居民需求。 3 社區人士熱心校務，給予學校最大資源。S	1 大多中產階級，忙碌於工作，無預防疾病之觀念更無健康生活型態之理念。 2 社區內尚有部分危險區域，需落實安全維護改善。	1 社區牙科、眼科內兒科、診所林立，近鄰市立醫院、成大醫院，方便就醫診治。 2. 積極與社區藥局、診所媒合。 3 藉由家長會或志工團協助宣導各項健康觀念。	1 有些家長參與校務意願高，惟時間無法配合。 2 單親家庭、隔代教養日漸增多。
------------	----------------------------------------------------------------	-----------------------------------------------------------------	-------------------------------------------------------------------------------------	--------------------------------------------

#### 肆、計畫內容

##### (一) 整體學校衛生政策方面：

- 1、評估學校教職員工及學生的健康需求。
- 2、瞭解學校教職員工及學生的健康狀況及相關因素。
- 3、建立永續經營、自主規劃之健康促進組織與團隊。
- 4、促進學校成員產生健康行為並建立健康的生活型態，進而提升健康品質。

##### (二) 菸害防制方面：

- 1、學校走廊、轉角及頂樓具隱蔽性常成為青少年聚眾吸菸場所，必須加強監視及巡視的動線。
- 2、以菸害防制主題美化廁所。
- 3、學校周圍社區商家簽訂愛心商店拒賣菸品。結合校園社團、志工團體監督檢舉周邊商店是否賣菸予十八歲以下青少年。
- 4、舉行拒菸日活動：菸害海報展示、菸害作文比賽、反菸害標語設計、拒菸球賽比賽、健康性質社團成立。
- 5、校園中全面禁菸，並張貼禁菸標誌。
- 6、成立校園志工隊，並配合學校加強吸菸學生稽查工作。
- 7、結合社區資源、中西區衛生所進行菸害防制活動：並邀請醫護專業人員來校進行全校性專題演講。
- 8、吸菸學生專案輔導處理。
- 9、協助尋求戒菸服務網路，包括戒菸門診、戒菸諮詢電話。
- 10、結合校外會加強宣導「春暉專案」中「菸害防制」工作，將其納入教、訓、輔三合一業務。

##### (三) 防治正確用藥方面：

- 1、舉辦正確用藥防治專題講座。
- 2、於健康教育課時實施正確用藥認知宣教，課後實施測驗。
- 3、於校園張貼正確用藥危害海報及標語，加強宣導。

(四) 健康飲食及健康體位方面：

- 1、舉辦教職員工運動紓壓研習。
- 2、舉辦班際球類競賽活動。
- 3、利用體育課加強學生體能。
- 4、透過競賽方式並公開表揚促進學生對體能的要求。
- 5、藉由評量記錄學生體能的發展空間，並配合十二年國教超額比序體適能項目。

(五) 視力保健方面：

- 1、舉辦學生視力檢查。
- 2、舉辦眼部舒緩運動或相關性研習。
- 3、於校園張貼視力保健相關標語，加強宣導。
- 4、邀請醫護專業人員來校進行全校性專題演講宣導。
- 5、推廣遠眺休息及護眼操，適時宣導視力保健資料。
- 6、總務處配合更新環保照明設備，以及檢測照明度與教室課桌椅適當高度。

(六) 口腔衛生方面：

- 1、舉辦學生口腔檢查。
- 2、於校園張貼口腔保健相關標語，加強宣導。
- 3、邀請家長會委員擔任牙醫之專業人員來校進行全校性專題演講宣導。
- 4、舉行口腔衛生海報比賽。
- 5、提撥經費採購潔牙組，推廣貝氏刷牙法。
- 6、中午餐後進行全校潔牙活動。

(七) 正確用藥方面：

- 1、邀請藥師公會人員配合行事曆舉辦防制正確用藥講座。
- 2、將防制正確用藥觀念融入健體領域課程。
- 3、結合校內春暉專案，共同宣導防制學生濫用藥物之情形。

(八) 安全教育與急救方面：

- 1、融合健體課程，實施 CPR 急救教育課程，目標為全校教職員及學生均習得 CPR 知識與技能。
- 2、定期舉辦防震防災安全教育演練，讓本校師生常保危機意識，面對突如其來的狀況能立即做正確合理的反應。
- 3、建立校園安全地圖，並定期實施校園死角巡邏，避免可疑人事物影響校園安全。

(九) 性教育方面：

- 1.將性教育宣導融入本校健康教育課程，使愛滋病防治及相關性教育知識內化學童認知。
- 2.透過多媒體展示，教導學生認清網路色情造成的各種傷害，使學生能有效杜絕色情的誘惑，建立正向的性知識。
- 3.邀請本校家長，屬於低收入戶、隔代教養、單親家庭及新移民子女等，至本校參與性教育專題親職講座。

4.舉行性教育防治愛滋病講座，讓本校師生了解相關的預防常識與疾病成因。

(十)全民健保方面:

- 1.利用家庭聯絡簿、作業簿，印製宣導短語，提醒學生及家長珍惜健保資源「全民健保永續經營」宣導標語。
- 2.融入健體領域課程。

(十一)正向心理健康：配合輔導室進行正向心理健康宣導。

(十二)計畫實施工作細項：

1、成立學校健康促進委員會、組成健康促進工作團隊：

健康促進工作團隊成員包括校內健康教育專業教師（衛生教育、健康體能、輔導諮商）、行政人員（衛生組、體育組、中心）、學生社團代表及家長志工代表。健康促進工作團隊負有規劃及執行的功能，能廣徵學校成員的健康需求，決定目標的優先順序，也能發展健康促進計畫及執行各項活動。同時網羅社區中與健康有關或有興趣的組織、機構及團體共同參與，建立互惠之合作關係，以期有效聯結社區內外之資源，發揮更大之影響力。

2、現況分析及需求評估：

收集並分析現有的健康檢查資料、相關的調查統計及研究報告，以了解學校成員之生理、心理及體能健康狀況。運用溝通及人際互動技巧訪談學校成員(教職員工生)的意見，以了解他們對學校健康促進現況之看法及滿意度並評估學校及社區的特性。

3、訂（修）定相關規定方面：

召開學校健康促進委員會，審定學校健康促進計畫，並依據計畫執行之所需，協調各單位修訂定相關規定，以增進人力/物力資源之可近性及設備之可利用性，並有充足之經費，以提供更完善的健康環境。

4、課程介入方面：

由課程發展委員會進行統整規劃，將所選定之健康議題融入相關之課程教學與學習評量。

5、活動介入方面：

藉由推廣活動及辦理訓練的方式增進學校成員之健康知能與行為，並增強師生互動關係及增進家長及社區等組織之支持與合作。

6、媒體傳播方面：

運用平面媒體（如單張、海報、校訊、小冊）及電子媒體（如健康促進網站、校園廣播、電子告示板）等等以傳播健康資訊並引發學校成員及家長的關心及參與。

實施大綱	訂定學校衛生政策	健康服務	健康教學與活動	學校物質環境	學校社會環境	社區關係
視力保健	訂定視力保健計畫	每學期舉辦視力檢查活動	護理師及健教老師舉辦視力保健講	教室全面替換 T5 燈具	於班親會、校慶辦理視力保健宣導	邀請專業眼醫師辦理視力檢查與保

			座			健
口腔衛生	訂定口腔衛生計畫	每學期舉辦口腔衛生檢查	邀請專業牙醫師辦理貝氏刷牙法活動	提供新生刷牙組於午間進行刷牙活動	於班親會、校慶辦理口腔保健宣導	邀請家長擔任牙醫師者辦理口腔保健活動
健康體位	訂定健康體位計畫	每學期舉辦體位測量、BMI測量活動	與郭綜合醫院配合舉辦健康體位班	實施校內無販售含糖飲料與高熱量零食	於校慶運動會時配合宣導健康體位	與郭綜合醫院合作辦理健康體位活動
菸害防制	訂定菸害防制計畫	為校內有菸害成癮的同學辦理戒菸班	邀請樹人護校講師辦理菸害防制講座	實施無菸校園，於校園張貼禁菸貼紙	於班親會時向家長宣導禁菸觀念	與鄰近社區合作辦理菸害宣導活動
全民健保	訂定全民健保計畫	於健教課時宣導全民健保的重要性	邀請健保局專員辦理講座	發送全民健保宣導小冊	於班親會時對家長發送宣導小冊	與健保局合作進行全民健保宣導活動
性教育	訂定性教育計畫	每學期舉辦健康檢查	於健教課教導性教育相關知識	實施性別平等校園，杜絕性霸凌	於班親會時對家長宣導青少年性教育	與專業講師合作辦理性教育講座
藥物濫用防制	訂定正確用藥計畫	定期舉辦藥物篩檢活動	於週會時間舉辦相關講座	實施無毒校園，防制藥物濫用	於校慶運動會時宣導防制藥物濫用	與鄰近藥局藥師合作辦理講座

## 伍、人力配置

計畫之主要人力為學校健康促進委員會及工作團隊之成員，計 12 名。各成員之職稱及工作項目見下表。

計畫職稱	姓名	本校所屬單位及職稱	在本計畫之工作項目
計畫主持人	侯志偉	校長	研擬並主持計畫，彙整報告撰寫
協同主持人	蔡志祥	學務主任	研究策劃，督導計畫執行，並協助行政協調
協同主持人	蕭怡君	教務主任	研究策劃，督導計畫執行，並協助行政協調
協同主持人	葉敏蕙	總務主任	研究策劃，督導計畫執行，並協助行政協調

協同主持人	陳麗容	輔導主任	研究策劃，督導計畫執行，並協助行政協調
協同主持人	廖奕緯	衛生組長	研究策劃，督導計畫執行，並協助行政協調
研究人員	林志祥	體育組長	體適能評估，活動策略設計及效果評價，社區及學校資源之協調聯繫
研究人員	周育信	資訊組長	健康網路網頁製作及維護
研究人員	王美方 龔雅玲	校護	身體健康狀況及需求評估，活動策略設計及效果評價，社區及學校資源之協調整合
研究人員	嚴逢杰	家長會長	協助各項活動之推展及整合社團人力協助推展健康服務
研究人員	王歆渝	學生社團代表	協助辦理學生需求評估與活動及協助班級與行政單位之聯繫

#### 陸、預定進度

	112/8	112/9	112/10	112/11	112/12	113/1	113/2	113/3	113/4	113/5	113/6	113/7
月次	第1月	第2月	第3月	第4月	第5月	第6月	第7月	第8月	第9月	第10月	第11月	第12月
工作項目	11月	12月	1月	2月	3月	4月	5月	6月	7月	8月	9月	10月
1. 成立學校健康促進委員會	■											
2. 組成健康促進工作團隊	■											
3. 進行現況分析及需求評估		■										
4. 決定目標及健康議題			■									
5. 擬定學校健康促進計畫			■	■								
6. 編製教材及教學媒體				■	■							

7. 建立健康網站與維護													
8. 擬定過程成效評量工具													
9. 成效評量前測													
10. 執行健康促進計畫													
11. 過程評量													
12. 成效評價後測													
13. 資料分析													
14. 報告撰寫													

### 柒、評價方法

配合計畫執行來進行過程評量，並於計畫執行前後收集前後測資料以評估計畫成效，茲說明如下：

(一) 過程評量：藉由評價過程來提升學校組織改善健康問題的能力，強調評價與計畫決策、執行、回饋及修正等過程的密切聯結，包括個人、組織、社區、政策等各層面的分析，根據這些過程評價的質性及量性資料與建議，可提供重要訊息，有助於計畫的研擬、執行及修正。

1、行政方面：包括課程方面（課程、活動、訓練的規劃與執行）、政策方面（相關規定的修訂定、組織結構與配置），透過即時的溝通了解，將計畫實施。

2、教師方面：包括師生互動、社團、志工等組織之社會支持、組織運作功能是否能配合辦理。

3、資本方面：包括經費編列、設備是否齊備。

(二) 成效評量：包括影響評價及結果評價，影響評價是指評價較短期立即的計畫成效，而結果評價是指評價較長遠或最終的效果。

1、健康狀況：包括生理指標（如體位、齙齒、視力、血壓、血液尿液及各項生理學檢查項目）、心理指標（如問題解決及決策力、家庭及人際關係、個人自信及勝任力、學習

適應力、情緒適應力)、體適能指標(身體質量指數、肌肉適能、柔軟度、心肺耐力)。透過相關人員的檢測,列表建檔說明學生各項生理機能數據。

2、行為與生活型態:包括預防性健康行為(如預防接種、健康檢查)、增進健康行為(如運動、均衡飲食、防曬、壓力管理)、危害健康行為(如吸菸、酒精和正確用藥、暴力行為)。於學期末以圖表顯現以上行為是否有正向的改變。

3、環境因素:包括健康環境(如校園污染防治、景觀規劃、健康餐飲供應)、健康服務(如建立完整的預防、篩檢、追蹤、矯治、輔導、諮商及轉介系統)、校園社會文化(如凝聚力、和諧性、認同感)。加入教務處及總務處之年度工作計畫,納入校本課程中實施。

4、個人因素:包括健康覺知、知識、態度、價值觀、健康生活技能。於各項健康促進活動辦理完畢後,以問卷調查,將學生的正向改變歸納整理。

### 捌、預期效益

- (一) 視力保健方面:透過視力保健操及遠眺休息活動課程,希望將裸視不良率降低。
- (二) 口腔衛生:透過推廣貝氏刷牙法跟餐後潔牙活動,將齲齒率降低
- (三) 健康體位:透過一日無肉日活動與健康體位減重班有效控制體重並減少負擔
- (四) 菸害與檳榔防制:維持良好的無菸害紀錄
- (五) 正確用藥及防制藥物濫用:結合社區藥局執業藥師,協助向學生及家長宣導正確用藥觀念,避免正確用藥與誤用的狀況發生。
- (六) 性教育:加強性教育融入課程,透過班親會講座與健體領域的課程融入,深化性教育的功能。
- (七) 安全教育與急救:鼓勵教職員暑假參加市府教育局 CPR 急救教育研習,期全校教職員均擁有 CPR 急救證照。
- (八) 全民健保:透過班親會活動及朝會宣導將全民健保的正確概念傳遞到全校師生與家長的心中,建立不濫用健保資源的正確觀念。

玖、本辦法經校務會議通過後實施,修正時亦同。

承辦人:

學務主任:

校長: