

國民中、小學執行校園安全維護工作自主檢核表

校名：臺南市柳營區果毅國民小學

檢核日期：114.08.20

項目	檢核內容	參考指標	是	否(待改善)	改善措施	
					所見事實及改進意見	預定完成期程
自我防護與保護	是否運用新生輔導、校安研習、大型集會與課堂等時機向師生宣導自我保護及被害預防觀念?	每月至少1次	✓			
	是否有針對外籍生用第二語言進行安全宣導?或提供外語版安全宣導注意事項資料供外籍生參考?	每學期至少1次		✓	本校無外籍生	
	是否針對教職同仁辦理有關學生安全保護措施教育訓練?	每學期至少1次	✓			
	是否邀請警政單位辦理校園安全相關講座或研習活動?	每學期至少1次	✓			
	是否由師生共同參與，提供意見，繪製校園內外周邊安全地圖(含高樓層容易自傷自殺處、學生通勤上下學重要路線危險處)，並滾動修正，公告宣導周知校屬人員?	每學期至少1次	✓			
	是否對學校教職員工(含外聘警衛及保全)、社區(家長)志工實施校園安全知能研習或在職進修? (依實況自行增列)	每學期至少1次	✓			
科技防衛警監系統	是否針對校園內外周邊安全疑慮處所，評估裝設監視(攝錄)系統(器材)感應照明燈及緊急求助設施(備)?	1. 校園各進出口設置監視鏡頭至少2具。 2. 各建築物主要出入口設置監視鏡頭至少2具。 3. 校園內外周邊偏僻及陰暗處所設置感應照明燈至少1具。 4. 各女生廁所設置緊急求助鈴至少1具。 5. 頂樓出入	✓			

		口應設置監測設備(監視器、感應器、警鈴、感應鎖等)				
	學校是否有與相關單位(如警政、消防、社區巡守隊<里長>等單位)建立科技聯繫管道(如 LINE 群組)?	-	✓			
	校園內之錄影監視系統有無指定保管人? 指定人員是否定期備份資料存查?	-	✓			
	探照燈(夜間照明設備)、安全死角緊急求救鈴設置及校區播音系統是否定期檢查?	每學期至少定期檢查及測試1次	✓			
	(依實況自行增列)					
人車 (門 禁) 管制	是否訂定門禁管理作業流程及依據「國民體育法」訂定校園場地開放使用規範?	-	✓			
	是否對進出校園車輛實施辨識、查證作為?	-	✓			
	是否對進出學校(含會客家長)人員簽名、配戴證件(或其他識別)實施查證作為?	-	✓			
	是否訂定洽公(訪客)人員之引導(接待)作業流程?	-	✓			
	是否設置明亮、顯著可透視之會客地點?	至少一處	✓			
	學生離校時是否實施查驗與事後查證(假單、家長身分確認)?	-	✓			
	(依實況自行增列)					
安全 巡查	是否考量安全實況, 適時聘用警衛人力, 並有效結合教職員、工友、警衛(保全)及替代役男等校園安全維護人力, 負責校內安全巡查、課間巡堂及學生通學安全維護任務及校安事件處理等?	-	✓			
	是否排定警衛、保全人員巡查(邏)時段、區域及路線?	每日至少2次	✓			
	與警政單位建立巡查熱點是否定期修正更新?	每學期至少修正更新1次	✓			

	是否排定教職人員巡堂(查)時間、區域及路線?	每日至少 2次	✓			
	無教職人員巡堂(查)時間,是否排定相關人員實施校園巡查工作?	-	✓			
	施工處所是否設置警示及防護措施並實施巡查(無施工處所免檢核)?	每日至少 2次	✓			
	校園內遊樂設施設置地點有無不適當?有無偏僻?	-	✓			
	是否與學校周邊商(住)家簽訂合作契約,設立愛心商店,建構安全走廊;並定期查訪安全現況?	每學期至少 1次	✓			
	是否要求簽約之保全公司持續加強員工教育訓練,並納入勞務契約內容?	每學期至少 1次	✓			
	聯巡地點及頻率?	每月至少 聯巡1次	✓			
	(依實況自行增列)					
聯繫 合作	是否依「維護校園安全支援協定書」,與轄區警政單位建立聯繫合作與通報機制之「標準作業程序」?	-	✓			
	是否邀請轄區派出所到校協助實施校園安全環境檢測評估	每學期至少 1次	✓			
	是否協調警政、消防、民政、社政及衛政等單位,建置緊急聯繫網絡?	-	✓			
	是否定期與警政、消防、社政及衛政等單位聯繫?	每學期至少 1次	✓			
	相關校安會議是否納入警政、消防、民政、社政及衛政等單位及學生代表?	-	✓			
	(依實況自行增列)					
緊急 應變	是否訂定校園安全維護工作計畫?	-	✓			
	是否成立緊急應變小組?	-	✓			
	緊急應變小組是否指定專責單位統籌掌握、處置、協調及擔任聯繫窗口?	-	✓			
	是否依據實況設計人為災害情境(SOP)並實施演練,檢視修訂學校緊急應變機制?	每學年至 少1次	✓			

	是否指定專責新聞發言人?	-	✓			
	校安相關業務人員是否熟悉通報系統作業流程, 以及辦理在職訓練?	每學期至少1次	✓			
	是否建立家長(或鄰、里長)聯繫網絡(名冊)?	-	✓			
	(依實況自行增列)					
課前 (後) 照顧	學校是否針訂定課前(後)照顧應注意事項, 以及教職同仁教育訓練辦理情形?	每學年至 少1次	✓			
	是否具體規劃對提前到校學生管制與照顧作為?	每學期至 少1次	✓			
	是否對參加校外課後照顧之人員加以掌握與聯繫?	每學期至 少1次	✓			
	是否具體規劃對校內自習(學習、參與社團)學生加以管制與照顧?	每學期至 少1次	✓			
	是否與課後照顧單位(如安親班、補習班)建立緊急聯繫機制?	每學期至 少1次	✓			
	是否透過家長聯繫函、班親會等轉達家長, 有關學校與課後照顧機構對學生接送方式及注意事項?	每學期至 少1次	✓			
	(依實況自行增列)					
環境 與設 施管 理	「四樓(含)以上」建物窗臺前無放置可攀爬之物品。	-		✓	本校最高樓 層為三樓	
	「四樓(含)以上」建物地面無放置可攀爬之物品。	-		✓	本校最高樓 層為三樓	
	女兒牆面或地面無可攀爬物品(如花盆)及設備(如管路)。	每學年至 少1次	✓			
	頂樓突出建物(水塔平臺、電梯平臺)工作樓梯加鎖管制。	每學年至 少1次	✓			
	(依實況自行增列)					
其他	學校內有無警衛? 委請保全公司人員? 約僱廚工人員? 上述人員是否有前科?	-	✓			
	是否已掌握學校內高關懷(前科、單親、隔代教養…)學生?	-	✓			
	校園內有無校園志工(導護家長)於假日及夜間協助巡查?	-		✓	無假日及夜間 協助巡查志工	
	(依實況自行增列)					

備註	<ol style="list-style-type: none"> 1. 每學期（開學前）應辦理檢核1次，並不定期依狀況（環境）變化重新檢核。 2. 各縣（市）政府及學校得視地理環境人文特性需要，自行修(增)列檢核項目。倘因內、外環境因素(限制)無法執行應向縣(市)政府教育主管機關報備同意，並於檢核表內註記說明。 3. 列入待改善項目，應定期辦理追蹤管考改善。 4. 檢核後，請影印一份提供警政單位。
----	--



學校：果毅國民小學

警政單位：新營分局 柳營分駐所

承辦人：  鍾曜宇

施檢人員職稱：

業務主管：  吳佩容

姓名：  警員 林芳亦

校長：  黃安廷

國民中、小學執行校園安全維護工作自主檢核表(範本) 111年7月6日

校名：果毅國小

檢核日期：115.1.26

項目	檢核內容	參考指標	是	否(待改善)	改善措施	
					所見事實及改進意見	預定完成期程
自我防護與保護	是否運用 <u>新生輔導、校安研習、大型集會與課堂</u> 等時機向師生宣導自我保護及被害預防觀念?	每月至少1次	✓			
	是否有針對外籍生用第二語言進行安全宣導?或提供外語版安全宣導注意事項資料供外籍生參考?	每學期至少1次		✓	本校目前無外籍生	
	是否針對教職同仁辦理有關學生安全保護措施教育訓練?	每學期至少1次	✓			
	是否邀請警政單位辦理校園安全相關講座或研習活動?	每學期至少1次	✓			
	是否由師生共同參與，提供意見，繪製校園內外 <u>周邊</u> 安全地圖(含高樓層容易自傷自殺處、 <u>學生通勤上下學重要路線危險處</u>)，並滾動修正，公告宣導周知校屬人員?	每學期至少1次	✓			
	是否對學校教職員工(含外聘警衛及保全)、社區(家長)志工實施校	每學期至少1次	✓			


	園安全知能研習或在職進修?				
	(依實況自行增列)				
科技 防衛 警監 系統	是否針對校園 <u>內外周邊</u> 安全疑慮處所，評估裝設監視(攝錄)系統(器材)感應照明燈及緊急求助設施(備)?	<p>1. 校園各進出口設置監視鏡頭至少2具。</p> <p>2. 各建築物主要出入口設置監視鏡頭至少2具。</p> <p>3. 校園<u>內外周邊</u>偏僻及陰暗處所設置感應照明燈至少1具</p> <p>4. 各女生廁所設置緊急求助鈴至少1具。</p> <p>5. <u>頂樓</u>出入口應設置監測設備(監</p>			

		視器、感應器、警鈴、感應鎖等)				
	學校是否有與相關單位(如警政、消防、社區巡守隊<里長>等單位)建立科技聯繫管道(如 LINE 群組)?	-	✓			
	校園內之錄影監視系統有無指定保管人? 指定人員是否定期備份資料存查?	-	✓			
	探照燈(夜間照明設備)、安全死角緊急求救鈴設置及校區播音系統是否定期檢查?	每學期至少定期檢查及測試 1次	✓			
	(依實況自行增列)					
人車 (門禁) 管制	是否訂定門禁管理作業流程及依據「國民體育法」訂定校園場地開放使用規範?	-	✓			
	是否對進出校園車輛實施辨識、查證作為?	-	✓			
	是否對進出學校(含會客家長)人員簽名、配戴證件(或其他識別)實施查證作為?	-	✓			
	是否訂定洽公(訪客)人員之引導	-	✓			

	(接待)作業流程?				
	是否設置明亮、顯著可透視之會客地點?	至少一處	✓		
	學生離校時是否實施查驗與事後查證(假單、家長身分確認)?	-	✓		
	(依實況自行增列)				
安全 巡查	是否考量安全實況，適時聘用警衛人力，並有效結合教職員、工友、警衛(保全)及替代役男等校園安全維護人力，負責校內安全巡查、課間巡堂及學生通學安全維護任務及校安事件處理等?	-	✓		
	是否排定警衛、保全人員巡查(邏)時段、區域及路線?	每日至少 2次	✓		
	與警政單位建立巡查熱點是否定期修正更新?	每學期至 少修正更 新1次	✓		
	是否排定教職人員巡堂(查)時間、區域及路線?	每日至少 2次	✓		
	無教職人員巡堂(查)時間，是否排定相關人員實施校園巡查工作?	-	✓		
	施工處所是否設置警示及防護措施並實施巡查(無施工處所免檢核)?	每日至少 2次	✓		

	防、民政、社政及衛政等單位及學生代表?				
	(依實況自行增列)				
緊急 應變	是否訂定校園安全維護工作計畫?	-	✓		
	是否成立緊急應變小組?	-	✓		
	緊急應變小組是否指定專責單位統籌掌握、處置、協調及擔任聯繫窗口?	-	✓		
	是否依據實況設計人為災害情境(SOP)並實施演練,檢視修訂學校緊急應變機制?	每學年至 少1次	✓		
	是否指定專責新聞發言人?	-	✓		
	校安相關業務人員是否熟悉通報系統作業流程,以及辦理在職訓練?	每學期至 少1次	✓		
	是否建立家長(或鄰、里長)聯繫網絡(名冊)?	-	✓		
	(依實況自行增列)				
課前 (後) 照顧	學校是否針訂定課前(後)照顧應注意事項,以及教職同仁教育訓練辦理情形?	每學年至 少1次	✓		
	是否具體規劃對提前到校學生管制與照顧作為?	每學期至 少1次	✓		
	是否對參加校外課後照顧之人員加	每學期至	✓		

	以掌握與聯繫?	少1次				
	是否具體規劃對校內自習(學習、參與社團)學生加以管制與照顧?	每學期至少1次	✓			
	是否與課後照顧單位(如安親班、補習班)建立緊急聯繫機制?	每學期至少1次	✓			
	是否透過家長聯繫函、班親會等轉達家長,有關學校與課後照顧機構對學生接送方式及注意事項?	每學期至少1次	✓			
	(依實況自行增列)					
環境 與設 施管 理	<u>「四樓(含)以上」建物窗臺前無放置可攀爬之物品。</u>	-		✓	校僅有三樓,平時	
	<u>「四樓(含)以上」建物地面無放置可攀爬之物品。</u>	-		✓	三樓空間會上鎖。	
	<u>女兒牆面或地面無可攀爬物品(如花盆)及設備(如管路)。</u>	每學年至少1次	✓			
	<u>頂樓突出建物(水塔平臺、電梯平臺)工作樓梯加鎖管制。</u>	每學年至少1次	✓			
	(依實況自行增列)					
其他	學校內有無警衛?委請保全公司人員?約僱廚工人員?上述人員是否有前科?	-	✓			
	是否已掌握學校內高關懷(前科、單親、隔代教養...)學生?	-	✓			

	校園內有無校園志工(導護家長)於 假日及夜間協助巡查? (依實況自行增列)	-	✓	上課日有安排 志工導護 師。	
備註	<p>1. 每學期(開學前)應辦理檢核1次,並不定期依狀況(環境)變化重新檢核。</p> <p>2. 各縣(市)政府及學校得視地理環境人文特性需要,自行修(增)列檢核項目。倘因內、外環境因素(限制)無法執行應向縣(市)政府教育主管機關報備同意,並於檢核表內註記說明。</p> <p>3. 列入待改善項目,應定期辦理追蹤管考改善。</p> <p>4. 檢核後,請影印一份提供警政單位。 </p>				

學校：
台南市柳營區果毅國民小學

警政單位：



警員賴彥廷

承辦人：
教師兼學務組長 鍾曜宇

施檢人員職稱：

業務主管：
教師兼主任 吳佩蓉

姓名：

校長：
黃安廷

教師兼學務組長 鍾曜宇

請用印

與正本相符

臺南市柳營區果毅國民小學清洗報告書



(行政大樓-2)水塔清洗前



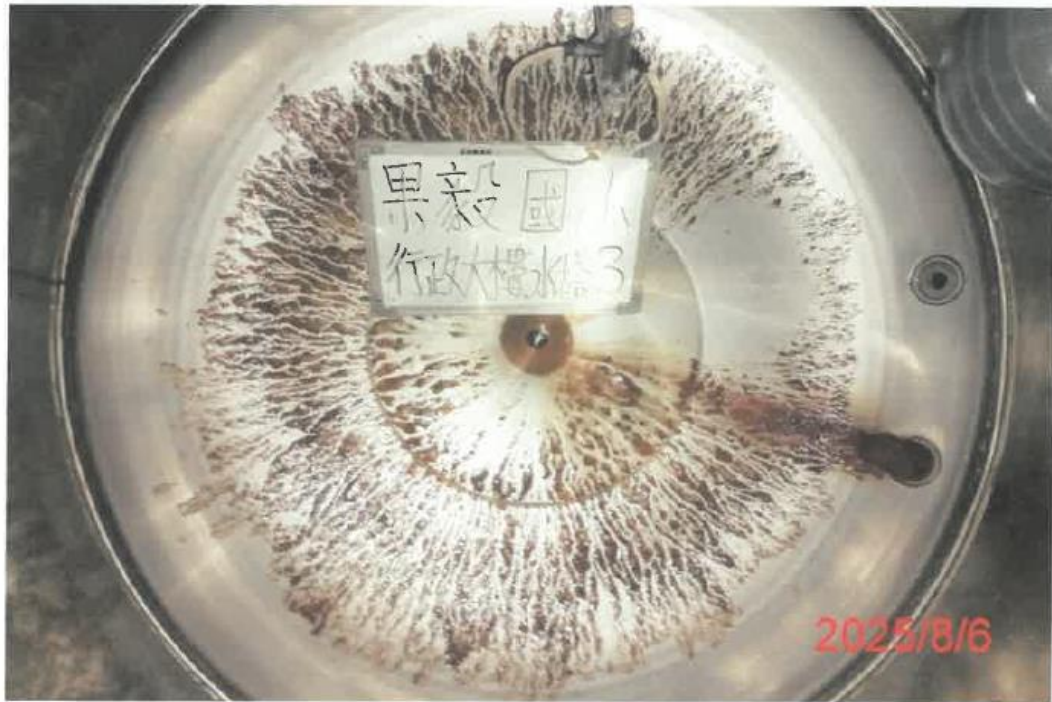
(行政大樓-2)水塔清洗後

作業日期：114年8月6日

永豐餘水池水塔清潔有限公司、安得富除蟲清潔行、
永豐餘聯合服務有限公司

服務專線：06-2656645

臺南市柳營區果毅國民小學清洗報告書



(行政大樓-3)水塔清洗前



(行政大樓-3)水塔清洗後

作業日期：114年8月6日

永豐餘水池水塔清潔有限公司、安得富除蟲清潔行、
永豐餘聯合服務有限公司

服務專線：06-2656645

臺南市柳營區果毅國民小學清洗報告書



(行政大樓-4)水塔清洗前



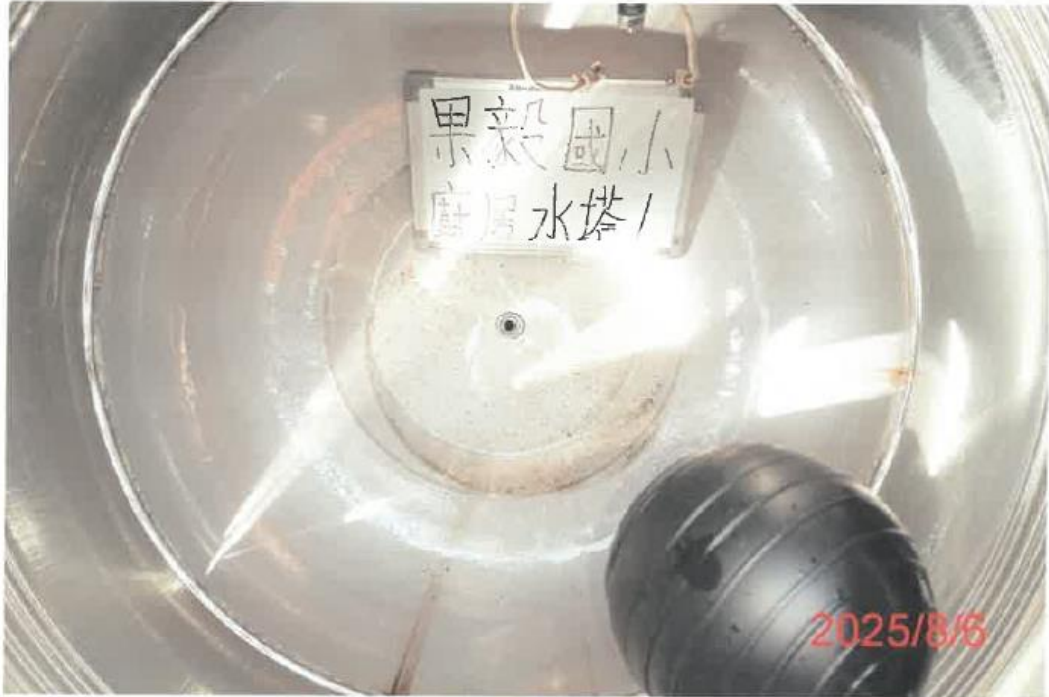
(行政大樓-4)水塔清洗後

作業日期：114年8月6日

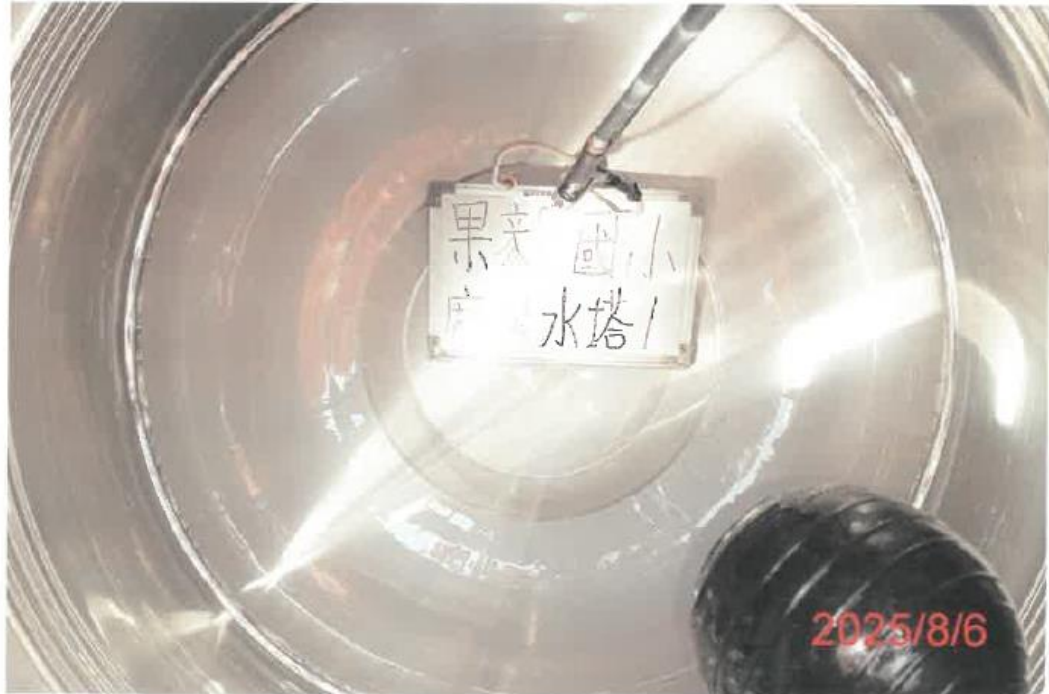
永豐餘水池水塔清潔有限公司、安得富除蟲清潔行、
永豐餘聯合服務有限公司

服務專線：06-2656645

臺南市柳營區果毅國民小學清洗報告書



(廚房-1)水塔清洗前



(廚房-1)水塔清洗後

作業日期：114年8月6日

永豐餘水池水塔清潔有限公司、安得富除蟲清潔行、
永豐餘聯合服務有限公司

服務專線：06-2656645

臺南市柳營區果毅國民小學清洗報告書



(廚房-2)水塔清洗前



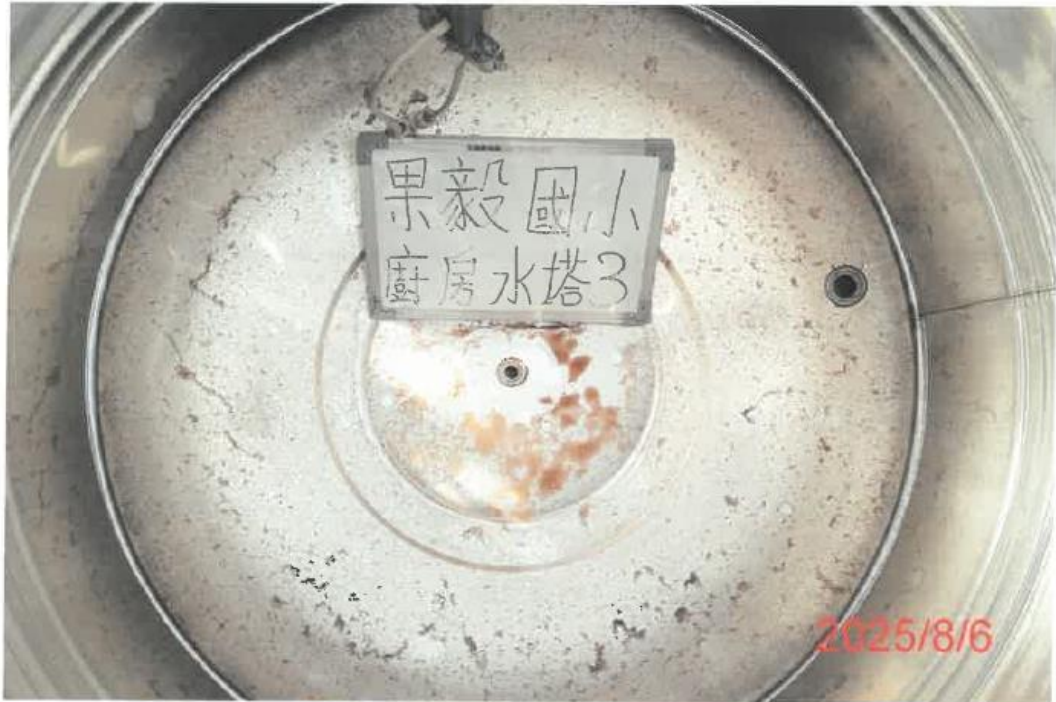
(廚房-2)水塔清洗後

作業日期：114年8月6日

永豐餘水池水塔清潔有限公司、安得富除蟲清潔行、
永豐餘聯合服務有限公司

服務專線：06-2656645

臺南市柳營區果毅國民小學清洗報告書



(廚房-3)水塔清洗前



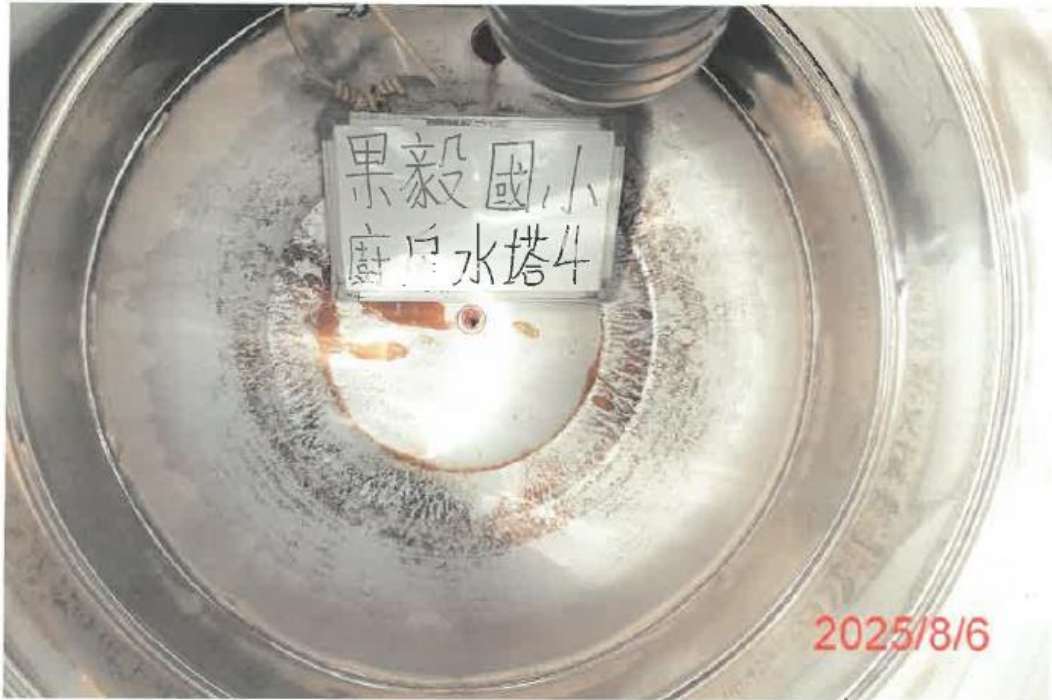
(廚房-3)水塔清洗後

作業日期：114年8月6日

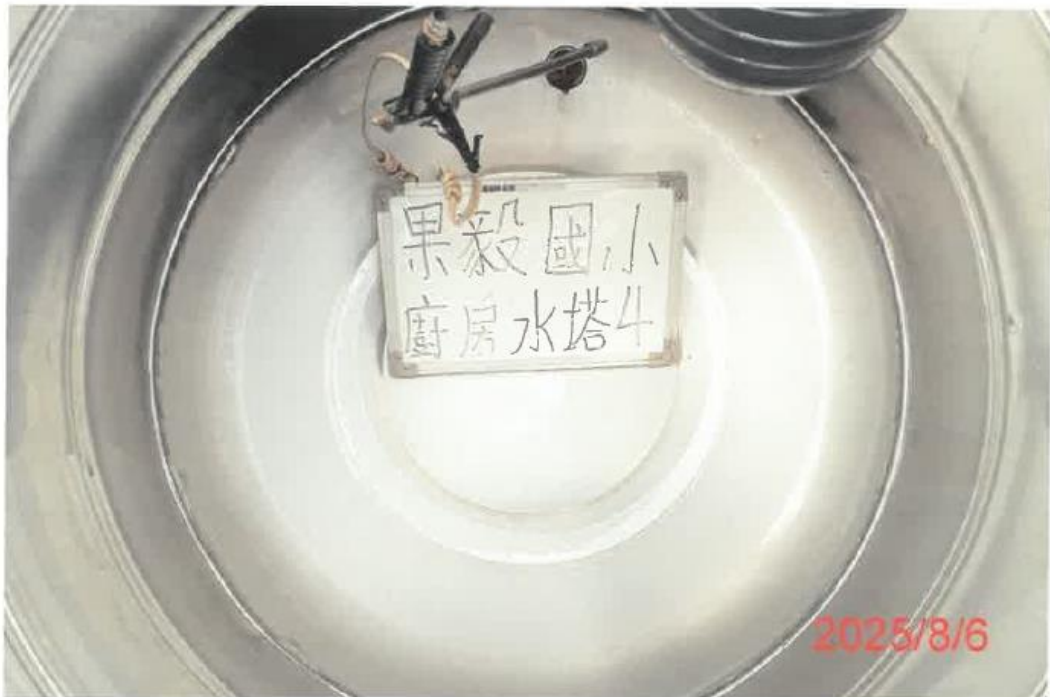
永豐餘水池水塔清潔有限公司、安得富除蟲清潔行、
永豐餘聯合服務有限公司

服務專線：06-2656645

臺南市柳營區果毅國民小學清洗報告書



(廚房-4)水塔清洗前



(廚房-4)水塔清洗後

作業日期：114年8月6日

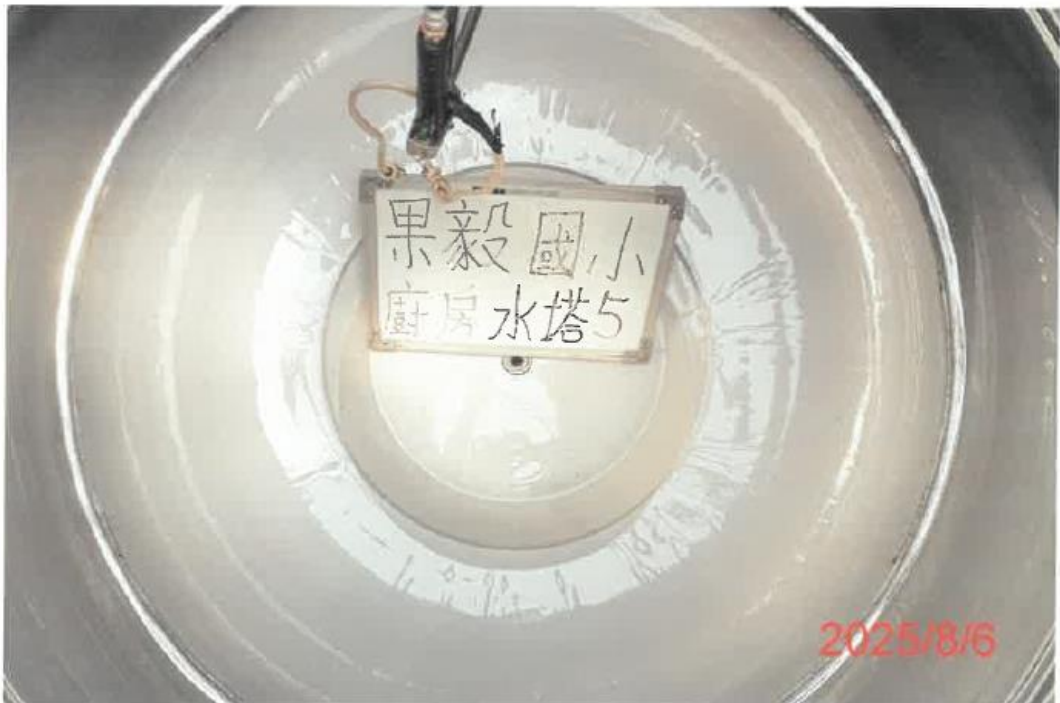
永豐餘水池水塔清潔有限公司、安得富除蟲清潔行、
永豐餘聯合服務有限公司

服務專線：06-2656645

臺南市柳營區果毅國民小學清洗報告書



(廚房-5)水塔清洗前



(廚房-5)水塔清洗後

作業日期：114年8月6日

永豐餘水池水塔清潔有限公司、安得富除蟲清潔行、
永豐餘聯合服務有限公司

服務專線：06-2656645

建利環保顧問股份有限公司

環境部許可證字號:環境部國環檢證字第055號

地址:高雄市前鎮區新街路286-9號7樓之1-2 電話:(07)8150815(代表號) FAX:(07)8150816 聯絡人:吳仁杰

專案編號: GD114H04833

樣品檢驗報告

樣品名稱: 飲用水	採樣方法: NIEA W101.57A
樣品編號: H-04833-02	採樣日期: 114年07月25日 11時52分
採樣位置: 萌學樓教室1樓	
樣品特性: 溶液	

檢驗項目	檢驗值	單位	檢驗方法	備註
* 大腸桿菌群	<1	CFU/100mL	NIEA E230.55B	

----- 以下空白 -----

報告專用章
 建利環保顧問(股)公司
 負責人 李建南
 檢驗室主管 郭叔隆

本樣品培養基名稱及開始培養時間如下:

檢測項目	培養基名稱	開始培養時間	結束培養時間
大腸桿菌群	M-ENDO	114年07月25日 18時35分	114年07月26日 17時24分

0104008

臺南市114學年度果毅國民小學健康促進相關活動執行紀錄

活動名稱	學生參與校園美化綠化工作
活動日期	全學期
參加對象	全校師生
簡述活動內容	響應3月12日植樹節，全校師生一同在校園的一隅種下肖楠木，一同美化校園，也為未來聖誕節做預備。

佐證資料



說明：校長帶領全校一同進行植樹活動。



說明：師生一同將肖楠木的植栽種入土中。



說明：學生們圍繞著親手種下去的肖楠木。



說明：學生小心翼翼的將土回填。

台南市柳營區果毅國小教室測光結果及建議表 1140825

年級 班級	測量結果	建議	
一甲	課桌椅平均照度 490LUX 粉板平均照度 906 LUX	無建議	
二甲	課桌椅平均照度 480 LUX 粉板平均照度 980 LUX	無建議	
三甲	課桌椅平均照度 500 LUX 粉板平均照度 960 LUX	無建議	
四甲	課桌椅平均照度 498 LUX 粉板平均照度 920 LUX	無建議	
五甲	課桌椅平均照度 520 LUX 粉板平均照度 1080LUX	無建議	
六甲	課桌椅平均照度 502 LUX 粉板平均照度 1020 LUX	無建議	
幼稚班	課桌椅平均照度 504 LUX 粉板平均照度 940 LUX	無建議	

備註：課桌椅平均標準照度不得低於 500LUX

粉板平均標準照度不得低於 750LUX

護理師：

護理師謝佳倫

總務主任：

教師兼
總務主任 陳怡紋

校長：

果毅國小
校長 黃安廷

台南市柳營區果毅國小教室測光結果及建議表 1150521

年級 班級	測量結果	建議	
一甲	課桌椅平均照度 667LUX 粉板平均照度 758LUX	無建議	
二甲	課桌椅平均照度 658 LUX 粉板平均照度 784 LUX	無建議	
三甲	課桌椅平均照度 648 LUX 粉板平均照度 888 LUX	無建議	
四甲	課桌椅平均照度 565 LUX 粉板平均照度 760 LUX	無建議	
五甲	課桌椅平均照度 550 LUX 粉板平均照度 756 LUX	無建議	
六甲	課桌椅平均照度 508 LUX 粉板平均照度 753 LUX	無建議	
幼稚班	課桌椅平均照度 592LUX 粉板平均照度 805 LUX	無建議	

備註：課桌椅平均標準照度.不得低於 500LUX

粉板平均標準照度不得低於 750LUX

護理師：

護理師李佳蓉

總務主任：

教師兼總務主任 陳怡紋

校長：

果毅國小校長 黃安廷

臺南市114學年度果毅國民小學健康促進相關活動執行紀錄

活動名稱	無菸無毒環境營造紀錄	
活動日期	全學期	
參加對象	全校師生	
簡述活動內容	張貼禁菸標誌在校園大門及角落；教職員工生利用課餘時間清除校園周邊菸蒂維護無菸校園；定期辦理校園反毒宣導活動；培訓教職員工反毒相關知能。	
佐證資料		
		
說明：於學校大門口張貼禁菸標誌。	說明：於校園角落張貼禁菸標誌。	
		
說明：於廁所內張貼禁菸標誌。	說明：教師帶領學生清除校園周邊菸蒂。	



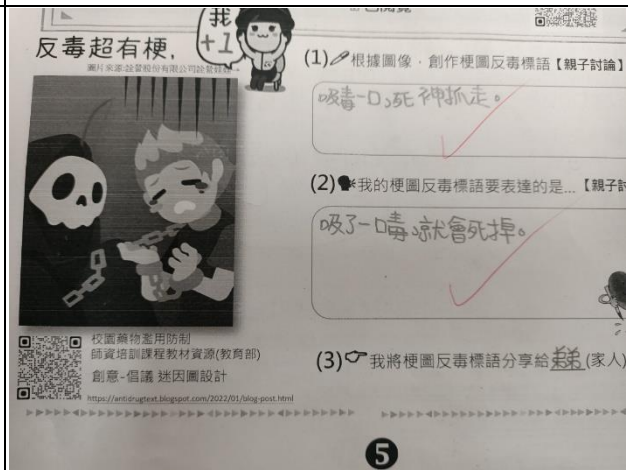
說明：萬聖節進行拒毒八招闖關體驗。



說明：邀請名畫遇見毒品反毒特展入校展



說明：防治藥物濫用入班宣講。



說明：反毒學習單讓學生假期間不忘反毒。



說明：邀請教官到校對教職員工進行防毒守門員種子教師培訓。



說明：領導拒毒小尖兵在朝會進行拒毒小劇場，透過小劇場將反毒概念深植人心。