

## 臺南市下營區甲中國小 114 學年度健康促進學校評選

5-1-1 學校運用社會情緒學習，加強人際互動的能力、幫助師生建立的良好人際關係並建立自尊和自信【5-1-1-1 良好的師生互動及學生互動】



聖誕節校長裝扮成聖誕老人發送禮物



學生與 ELTA 外師下課時互動融洽



老師與學生進行同心圓活動



老師主動關懷學生



師生於課間活動一起進行體能活動



師生於課間活動一起進行體能活動

# 臺南市下營區甲中國小 114 學年度健康促進學校評選



老師與學生一起製作燈籠向校長報喜



老師贈送同仁母親節禮物



老師課外主動個別指導學生



老師課外主動個別指導學生



透過運動會舉辦競賽活動  
增進學生競爭與合作的互動機會

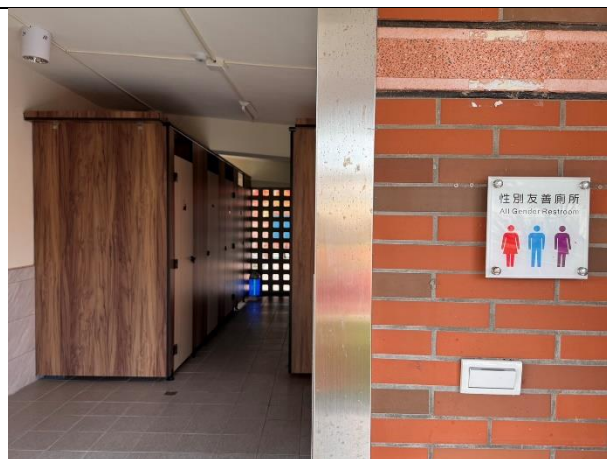


透過運動會舉辦競賽活動  
增進學生競爭與合作的互動機會

# 臺南市下營區甲中國小 114 學年度健康促進學校評選



老師與學生一起清掃校園



廁所改建為性別友善廁所



校長於新年致贈同仁(含代課)禮物



校長致贈同仁(含代課)母親節禮物



# 臺南市下營區甲中國小 114 學年度健康促進學校評選



教師針對身體自主權議題進行全校宣導



教師針對身體自主權議題進行全校宣導



校長於每學期初進行友善校園宣導



校長於每學期初進行友善校園宣導



校長每學期進行兒少保護研習



校長每學期進行兒少保護研習

(性平計畫附於下方)

# 臺南市下營區甲中國小 114 學年度健康促進學校評選

## 臺南市下營區甲中國小 114 學年度性別平等教育實施計畫

114.09.17 甲中國小性別平等委員會議通過

### 壹、依據

- 一、性別平等教育法。

### 貳、目的

- 一、建立無性別歧視的、安全的教育環境，宣導性別平等觀念。
- 二、引導學生認識性別角色，學習兩性溝通協調技能，發展學生良好的人際關係與溝通技巧，以解決兩性衝突。
- 三、教導學生正確的性知識、性道德，以培養學生自我肯定及對人身自主權的尊重。
- 四、培養學生能辨識危險情境並隨機應變，使其具有防治性侵害的能力。
- 五、奠定性別「平等互尊」、「和諧共榮」之良性根基。

### 參、實施內容：

- 一、成立性別平等教育委員會，委員具備性別平等意識，其中女性成員應占委員總數二分之一以上。
- 二、每學期至少實施四小時以上之性別平等教育課程，舉辦四小時以上之性別平等教育活動。
- 三、營造溫馨安全的性別平等的校園環境。
- 四、鼓勵教師參加校內外相關研習觀摩，蒐集資料補充教材，運用於教學中。
- 五、教師進修時間聘請學者專家演講，以增進教師教學輔導知能。
- 六、指導教師及學生認識家庭暴力、防範策略及求助單位電話。
- 七、相關課程融入「綜合活動」、「健康與體育」、「社會」、「導師時間」、「晨光時間」、「朝會」中進行教學。
- 八、充分運用教育局贈送之教學錄影帶及補充教材、宣導資料、書刊以充實學生相關知能。
- 九、校園角落裝設監控系統，廁所裝設緊急求救鈴按鈕，加強校園巡視，維護師生安全。

# 臺南市下營區甲中國小 114 學年度健康促進學校評選

## 肆、實施方式：

- 一、定期辦理校園性別平等觀念宣導活動。
- 二、推薦老師參加性別平等教育相關課程之研習或研討會。
- 三、蒐集有關性別平等教育資料並建檔，以便隨時運用融入教學。
- 四、各班導師利用「導師時間」或彈性應用時間等，隨機融入性別平等教育之教學。
- 五、透過「集會宣導」宣導性別平等教育性侵害防治之觀念。

## 伍、預期效果：

- 一、期使師生、家長自我省視、釐清性別平等之觀念，激發個人潛能，開創未來，並免於受限於當今社會傳統之性別角色刻板印象。
- 二、培養教師由點而線至全面推展性別平等教育，使性別教育議題的理念真正落實於課程實踐中。
- 三、建構性別和諧、尊重、平等的校園文化與環境。
- 四、增進教師、學生對校園安全意識及危機處理的能力。
- 五、廣建資訊分享平台，讓性別平等教育資訊流通、資源共享，增進教師成長與教學信念。

陸、經費來源：本計劃所需經費得由學校學生活動費及家長會費支應。

柒、本計畫經性別平等教育委員會審議後實施，修正時亦同。

承辦：

教師兼學務組長 吳事庭

教導主任：

教師兼教導主任 邱郁凱

校長：

甲中國民小學校長 周俊霖

# 臺南市下營區甲中國小 114 學年度健康促進學校評選

5-1-1 學校運用社會情緒學習，加強人際互動的能力、幫助師生建立的良好人際關係並建立自尊和自信【5-1-1-3 校園霸凌預防】



校長於友善校園週進行反霸凌宣導(每學期)



校長於友善校園週進行反霸凌宣導(每學期)



校長於友善校園週進行反霸凌宣導(每學期)



校長於友善校園週進行反霸凌宣導(每學期)



組長於全校集會時間針對霸凌議題進行宣導



導護於全校集會時間針對霸凌議題進行宣導

# 臺南市下營區甲中國小 114 學年度健康促進學校評選

## 臺南市下營區甲中國小防制校園霸凌執行計畫

### 壹、依據：

一、教育基本法第 8 條第 2 項。

二、校園霸凌防制準則。

三、中華民國 101 年 11 月 16 日臺軍(二)字第 1010212965B 號 令修正「維護校園安全實施要點」。

### 貳、目的：

鑑於校園霸凌事件為學生嚴重偏差行為，對當事人、旁觀者身心均將產生嚴重影響，為防制校園霸凌事件，建立有效之預防機制及精進處理相關問題，特訂定本執行計畫。

參、實施對象：甲中國小全體師生。

### 肆、執行策略(三級預防)：

#### 一、一級預防(教育與宣導)：

著重於學生法治、品德、人權、生命及性別平等教育，培養學生尊重他人與友愛待人之良好處世態度，透過完善宣導教材、辦理相關人員研習活動，分層強化行政人員、教師及學生對於霸凌行為之認知與辨識處理能力。

#### 二、二級預防(發現處置)：

成立跨校維護校園安全聯繫管道，研提防制策略；敦促本校與警察(分)局完成簽訂「校園安全支援約定書」，強化警政支援網絡；如遭遇糾紛事件，除迅即判斷屬偶發或霸凌事件，並依據本校霸凌事件處理作業流程(校園霸凌事件處理作業流程圖如附件 1)，循「發現」、「處理」、「追蹤」三階段，成立校內「防制校園霸凌因應小組」。

#### 三、三級預防(輔導介入)：

啟動輔導機制，積極介入霸凌、受凌及旁觀學生輔導，必要時結合專業心理諮商人員協助輔導，務求長期追蹤觀察，導正學生偏差行為。若霸凌行為已有傷害結果產生，如屬情節嚴重個案，應立即通報警政及社政單位協處及提供法律諮詢，以維護當事人及其法定代理人權益，必要時將個案轉介至專業諮商輔導矯治。

### 伍、執行要項：

#### 一、教育宣導：

(一)本校將加強實施學生法治教育、品德教育、人權教育、生命教育及性別平等教育，奠定防制校園霸凌之基礎。

1. 研編各類課程融入教學及充實宣導資料，以利教育實施。

2. 將學生法治教育、品德教育、人權教育、生命教育及性別平等教育融入社會及綜合領域等課程，並適時於相關課程結合重大事件實施機會教育。

3. 結合民間、公益團體及社區辦理多元活潑教育宣導活動，深化學生法治教育、品德教育、人權教育、生命教育及性別平等教育。

4. 辦理教師法治教育、品德教育、人權教育、生命教育及性別平等教育相關研習，增強教師知能。

(二)配合市府推動每學期第一週為「友善校園週」，並規劃辦理以反霸凌、反毒及反黑為主軸

# 臺南市下營區甲中國小 114 學年度健康促進學校評選

的相關系列活動。

(三)配合市府辦理之各項研習、評鑑、優良選拔及學生才藝競賽等活動。

(四)每學期結合校務會議、導師會議(研習)或教師進修時間，實施防制校園霸凌專題報告，強化教育人員防制校園霸凌知能與辨識能力。

(五)成立防制校園霸凌因應小組，由本校校長擔任召集人，其成員含括導師、學務人員、輔導老師、家長、社工人員及少年隊等，共同負責防制校園霸凌諸般工作之推動與執行。

(六)加強本校學師家長對校園霸凌防治與權利義務之認知。

(七)透過社區力量，共同協防不法情事，維護學生校外安全。

二、發現處置：

(一)將校園霸凌事件立即處理，且通報本校反霸凌投訴電話 06-6897481，指定專人處理，受理反應校園霸凌事件，並立即列管處理。

(二)本校五、六年級，分別於每年 4 月、10 月辦理乙次記名及不記名「校園生活問卷」普測，並追蹤問卷反映個案，詳予輔導。

(三)本校確實宣導霸凌相關訊息及法規(令)，遇有投訴，學校將立即妥善回應與處理。

三、輔導介入：

(一)本校會不定期辦理防制校園霸凌工作校務會議，研擬霸凌發生後因應策略。

(二)結合當地輔導資源中心，提供本校防制霸凌輔導諮詢服務。

(三)學生發生疑似霸凌個案，經本校防制校園霸凌因應小組會議確認，符合霸凌要件，除依校安通報系統通報外，並即成立輔導小組，成員得包括導師、學務人員、輔導教師、家長或視個案需要請社工人員及少年隊等加強輔導，輔導小組應就霸凌者、受凌者、旁觀者擬訂輔導計畫，明列輔導內容、分工、期程等，並將紀錄留校備查。

(六)若霸凌行為屬情節嚴重之個案，本校應立即通報警政及社政單位協處，或得向司法機關請求協助。

(七)經本校輔導評估後，對於仍無法改變偏差行為之學生，得於徵求家長同意轉介專業諮商輔導或醫療機構實施矯正與輔導；本校輔導小組仍應持續關懷並與該專業諮商輔導或醫療機構保持聯繫，定期追蹤輔導情形，必要時得洽請司法機關協處及請當地直轄市、縣(市)政府社政單位，協助輔導或安置。

陸、本計畫如有未盡事宜，另行補充或修訂之。

承辦： 

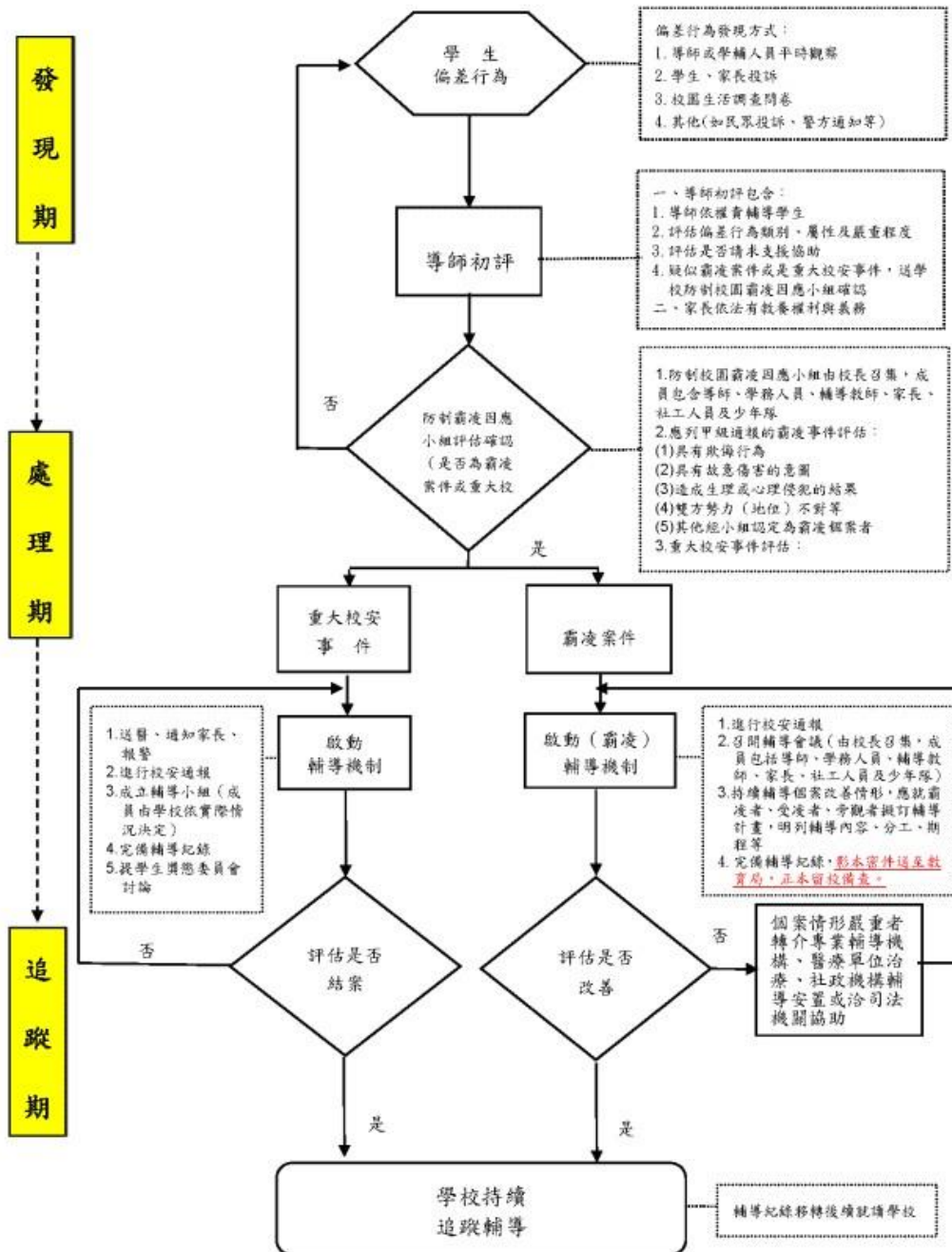
教導主任： 

校長： 

# 臺南市下營區甲中國小 114 學年度健康促進學校評選

附件一：

### 校園霸凌事件處理流程圖

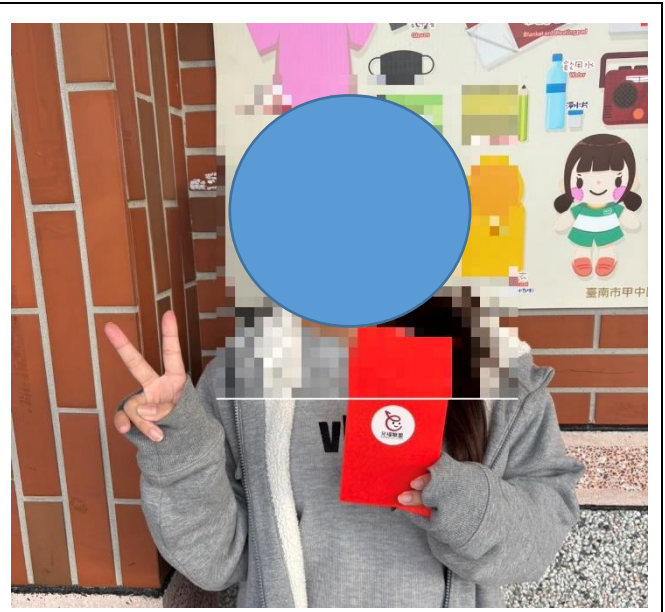


# 臺南市下營區甲中國小 114 學年度健康促進學校評選

5-1-1 學校運用社會情緒學習，加強人際互動的能力、幫助師生建立的良好人際關係並建立自尊和自信【5-1-1-4 弱勢族群關懷】



兒童福利聯盟於過年前對弱勢學童發送紅包



兒童福利聯盟於過年前對弱勢學童發送紅包



兒童福利聯盟於過年前對弱勢學童發送物資



兒童福利聯盟於過年前對弱勢學童發送物資



救國團贈送弱勢學童聖誕禮物



救國團贈送弱勢學童聖誕禮物

# 臺南市下營區甲中國小 114 學年度健康促進學校評選

## 臺南市下營區甲中國小教育儲蓄專戶會議記錄

- 一、時間：115.03.12 上午10:10 地點：甲中國小校長室  
 二、出席簽到：如出席簽到表(本小組開會時應有二分之一以上委員出席，始得開會)  
 三、報告及討論事項：

提案一：審查本校 114 學年度第二學期年度教育儲蓄專戶專案申請補助，因校內教育儲蓄戶餘額 [ ]，是否上網公告需求，提請討論。

說明：1. 本學期經由導師提出申請案共計 15 案 (詳見申請表)

2. 以下各同學因家庭經濟困難，業已通過審查申請補助經費如下：

序號	班級	姓名	教科書費	簿本費	家長會費	申請金額(元)
1	一					
2	二					
3	三					
4	三					
5	四					
6	四					
7	四					
8	四					
9	四					
10	五					
11	五					
12	六					
13	六					
14	六					
15	六					

決議：參與委員皆同意本案申請，因本校教儲戶上有捐款，擬不上網公告，用學校教儲戶的捐款支應。

## 臺南市下營區甲中國小「教育儲蓄戶」補助申請表

鋼索社 [ ] 一年甲班 身分證字號 [ ]

地址 [ ] 3 號 電話 [ ]

親屬稱謂 [ ] 就業或每月收入 [ ] 居住狀況 [ ] 戶籍條件 [ ]  
 父 [ ] 就業狀況 [ ] 強本交通 [ ] 租屋 [ ] 低收入戶 [ ]  
 家庭狀況 [ ] 祖父母 [ ] 家管 [ ] 自有 [ ] 中低收入戶 [ ]  
 妹 [ ] 常 [ ] 四年級 [ ] 其他 [ ] 殘障手冊 [ ]  
 [ ] 重大傷病證明 [ ] 導師證明 [ ]

所需補助內容經費 (不超出補助標準)

教科書費 (需 388 元) [ ] 簿本費 (需 528 元) [ ]  
 校外教學 (需 [ ] 元) [ ] 午餐費 (需 [ ] 元) [ ] 需補助總費用 1016 元整  
 生活補助費 (需 [ ] 元) [ ] 急難補助費 (需 [ ] 元) [ ]  
 其他(家長會費、學生保險費): 100 元

學生 [ ]  
 祖母 [ ]

需予救助事實描述 [ ]

班級導師意見 [ ] 導師簽章 [ ]

該生家中經濟僅靠父親的工作收入，除了日常生活支用，還需要繳交房貸、車貸，經濟壓力不小，盼能順利申請補助，緩解該生家中經濟壓力。

教育儲蓄戶管理小組審查結果 [ ] 教育儲蓄戶管理小組簽章 [ ]

申請人 [ ] 經辦人 [ ] 主任 [ ] 會計 [ ] 校長 [ ]

### 對弱勢學生進行教育儲蓄戶申請補助

### 對弱勢學生進行教育儲蓄戶申請補助



結合課程以及過年至社區針對弱勢老人發放過年紅包

結合課程以及過年至社區針對弱勢老人發放過年紅包

## 臺南市下營區甲中國小 114 學年度健康促進學校評選



與華山基金會合作，每年捐款資助老人



與華山基金會合作，每年捐款資助老人



與華山基金會合作，探視社區獨居老人



與社區發展協會合作，進行青銀共樂活動