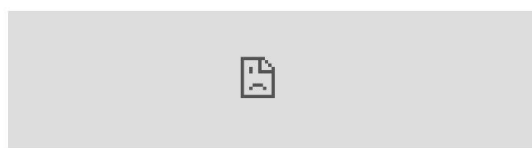


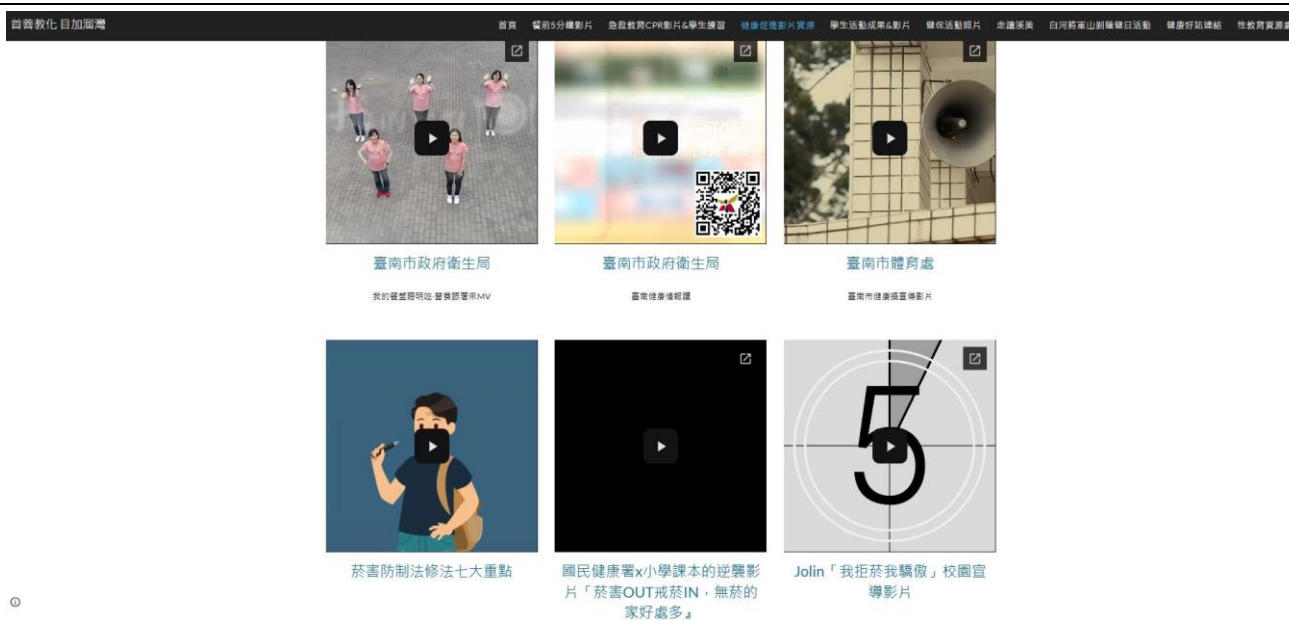
台南市114學年度善化國中辦理健康促進相關增能活動成果表

活動名稱	學校健康促進學校網網站
簡述活動內容	利用聯絡簿、校網、teams、賴群公告與張貼相關衛教訊息，社區與民眾取得健促相關資訊，並能共同參與建促活動。

佐證資料(宣導照片、計畫、紀錄、簽到表等)



校網-善化國中健康促進專區



校網-善化國中健康促進專區(影片資源分享)

請選取語言
台南市善化國中
新生入學專區
功能選單
雲端服務
網站連結
資訊組
數位學習

教育活動成果

- 2020性平事件檢核表
- 2020防災專區
- 防災教育2019

菸害防制專區

菸害OUT戒菸IN，無菸的家好處多
菸害防制法修法七大重點影片

健康促進

善化國中健康促進首頁

環境教育專區

環境教育專區
低碳校園標章認證

台南市教育局公告

- 有關115年全國語文競賽寫字組用紙評選一案，請查照。
- (第2次催填)請於本週五下午5時前完成115學年度國民中小學教科圖書審定本共同供應採購填報作業
- 轉知財團法人民間公民與法治教育基金會辦理「素養導向民主基礎概念『正義』進階研習活動」
- 本局秘書室誠徵115學年度調用教師，請貴校鼓勵所屬教師踴躍報名。
- 轉知原住民族語言臺北學習中心115年度暑期族語教師專業知能增能課程，請族語教學或語言推動者踴躍報名。
- 轉知國立海洋生物博物館辦理「115年教師與海研習營—暑假場」，請鼓勵所屬人員踴躍報名參加。
- 公告本市2026兒童藝術教育節藝起賞、藝起SHOW活動資訊，請協助轉知，鼓勵踴躍參加，請查照。
- 本市115學年度公立幼兒園專任團長申請連任及調任遴選結果
- 檢送本市修正後之115學年度原住民族語教學支援老師聯合甄選簡章，詳如說明，請查照。
- 中華國際人權促進會，辦理115學年度第1學期「人權教育系列【教師研習】」申請，請查照。

交通宣導

開心不老、健康是寶

校網-健康促進專區相關連結

請選取語言
台南市善化國中
新生入學專區
功能選單
雲端服務
網站連結
資訊組
數位學習

環境教育專區

檔案名稱	日期	大小	人氣
善化國中環境教育成果		0檔案	81
低碳校園標章認證		2檔案	304
111學年度善化國中低碳生活校園標章		2檔案	406
校園空地經營自給農園推動計畫		1檔案	321
環境部製作之「淨零綠生活教學資源工具手冊」1140619.pdf	2025-06-26 14:34:25	22.1 MB	65
114年環境教育成果-520紅龍果.pdf	2025-08-07 12:44:25	440 KB	47
114年臺南市學校環境教育推動成果-從產地到餐桌.pdf	2025-06-17 09:54:23	249.8 KB	86
113年臺南市學校環境教育推動成果-擁抱海洋我最行.pdf	2025-03-14 12:03:11	235.9 KB	89
113年臺南市學校環境教育推動成果-一日漁夫體驗.pdf	2025-03-14 13:46:05	266 KB	97
114年環境教育成果-來~趣~種植有機蕃茄.pdf	2025-03-17 09:04:54	659.3 KB	89
114年臺南市學校環境教育推動成果-臺南大凍山健走.pdf	2025-03-15 13:33:08	435.5 KB	95
114年環境教育成果-校園集水塔出動救援.pdf	2025-03-15 13:32:43	528.9 KB	97

說明：校網公告-環境教育專區

🎯 衛生福利部疾病管制署為因應年輕族群梅毒感染人數增加，加強校園及青少年性教育、性健康及性病防治宣導

一、依據衛生福利部疾病管制署 115 年 3 月 20 日疾管慢字第 1150300220A 號函辦理。

二、依據疾管署傳染病通報系統資料顯示，近年國內梅毒疫情呈上升趨勢，尤以年輕族群疫情上升較為明顯；另淋病疫情雖呈下降趨勢，但仍需持續監測疫情變化，相關疫情描述說明如下(詳細分析資料如附件簡報 P.25-32)：

(一)梅毒疫情部分：

1、自 110 年起呈緩升趨勢，108 年至 114 年確定病例數分別為 9,400、8,800、9,413、9,707、9,941、9,737 及 9,935 例，114 年相較 113 年增加 2%，整體疫情以男性為多，惟 114 年相較 113 年女性梅毒病例數增加 7%。依年齡分析，以 25-34 歲為主要感染族群，然 13-24 歲年輕族群感染人數增幅最為明顯，顯示亟需持續強化相關防治作為。

2、針對 13-24 歲年輕族群，114 年梅毒確定病例數為 1,920 例，男性多於女性；114 年相較 113 年男性增加 1%、女性增加 28%。進一步按年齡層分析，雖以 19-24 歲病例數最多，惟 114 年相較 113 年，13-15 歲增加 20%，增幅高於 16-18 歲(10%)及 19-24 歲(7%)，顯示感染年齡層有年輕化趨勢，亟需及早介入與防治。

(二)淋病疫情部分：

1、自 109 年起呈上升趨勢，自 113 年起呈下降趨緩，108 年至 114 年確定病例數分別為 4,523、7,082、7,382、8,015、8,257、7,607 及 6,417 例，114 年相較 113 年病例數下降 16%，病例以男性為多。依年齡層分析，以 25-34 歲為主要感染族群，其次為 13-24 歲；114 年相較 113 年，除 45-54 歲確定病例數增加 2%，其餘年齡層確定病例數均呈下降。

2、針對 13-24 歲年輕族群近年疫情雖有趨緩，惟 114 年確定病例數仍達 1,852 例，與梅毒病例數相近；另 13-15 歲女性病例數高於同齡男性，與整體疫情性別分布趨勢不同，顯示年輕族群性教育、性健康及性病防治工作刻不容緩。

三、感染梅毒可能出現生殖器無痛性潰瘍及硬性下疳、全身性紅疹及扁平濕疣，並出現頭痛、倦怠、發燒、體重減輕、肌肉骨骼與關節疼痛等全身性症狀；若仍未接受適當治療，通常於感染後 3 至 7 年，梅毒螺旋菌可能侵犯神經、腦部，造成「神經性梅毒」或「心臟血管性梅毒」等不可逆的損害，且梅毒亦可透過胎盤傳染給胎兒，造成新生兒感染先天性梅毒，嚴重甚至會導致死產或死亡等不良結果。另，由於女性感染淋病後臨床症狀不明顯，常被忽略而未積極治療，除增加傳染給性伴侶之機會，亦可能因重複感染而引起子宮或骨盆腔發炎等，增加日後子宮外孕或不孕風險，甚至可能造成新生兒感染淋菌性結膜炎，影響視力等。男性感染淋病未接受適當治療，亦可產生尿道炎、前列腺炎，嚴重導致不孕等後遺症。防治宣導應著重於疾病認識及預防、及早診斷及早接受治療。

四、為強化年輕族群對性病傳染病之防治知能，提升其自我保護意識與健康識能，加強校園及青少年性教育、性健康及性病防治衛教宣導，以及鼓勵有風險行為者及早就醫檢驗與接受治療，以協助年輕族群建立正確性健康觀念並提升性病傳染病自我防護能力。

五、為整合及提供更多元且具實務應用之衛教資源，疾管署已彙整教育部、衛福部及縣市政府衛生局製作之性病傳染病防治衛教宣導素材，並提供分眾多元衛教素材，另有疾管署製作之愛滋及性病傳染病防治衛教宣導短動畫「真愛大考驗-幸福保衛戰」(完整版 3 分 49 秒及精華版 1 分 32 秒之 2 種版本，適用對象為國小高年級至國中階段的學生)。相關愛滋及性病傳染病相關衛教宣導資料，可逕至 [疾病管制署全球資訊網](#) 首頁之「性病傳染病衛教資源專區」查詢及下載衛教推廣運用。隨函檢附更新之「梅毒及淋病防治(教育人員版)簡報」，亦已置於前揭專區內供下載運用。

六、為加強本市學生族群對於梅毒及淋病之防治觀念，製作梅毒及淋病之衛教單張及圖卡供社群平台宣導使用(如附件 2-11)，另製作 3 部愛滋與性病傳染病宣導影片：

(一)[家庭篇]爸媽最重要的性教育!預防愛滋與性病傳染病從家開始、愛滋與性病傳染病宣導!

(二)[校園篇]青春必看!用對方法保護自己!

(三)[青春篇]大學生必看!用創意守護性健康!

(四)上述影片可逕至疾管署官網首頁 > 傳染病與防疫專題 > 傳染病介紹 > 第三類法定傳染病 > 人類免疫缺乏病毒(愛滋病毒)感染 > 性病傳染病衛教資源 > 一般民眾 > 影片項下查詢，敬請多加使用。

七、若有性病傳染病衛教宣導及多元性別族群文化課程需求，可洽詢本市多元性別族群健康服務中心-南方彩虹街 6 號，電話為 06-2631841。

八、此外，為提升衛教諮詢及篩檢可近性，疾管署與本市成大醫院及永康奇美醫院合作，提供「性病傳染病匿名諮詢」及「24 歲(含)以下年輕族群或學生梅毒快速篩檢服務」，相關資訊請逕至 [疾病管制署全球資訊網](#) 首頁之「性病傳染病匿名諮詢與篩檢」專區查詢及下載推廣運用，亦可參考附件簡報 P.60-69 彙整之防治資源。



1) 附件1-梅毒及淋病防治(教育人員版)簡報.pdf

2) 附件2-梅毒篇宣導.png

3) 附件3-梅毒治療方法.png

4) 附件4-梅毒傳播途徑.png

5) 附件5-梅毒感染症狀.png

6) 附件6-梅毒預防方法.png

7) 附件7-淋病篇宣導.png

反霸凌專線



反霸凌專線

教育部投訴專線：

0800200885

臺南市教育局專線：06-

2959023

本校投訴專線：06-

5817043#203

本校投訴信箱：

bully@shjh.tn.edu.tw

教育部防制校園霸凌
專區

重要行事

事件日期	事件標題
2026-1-20	114學年度第一學期結業式暨期末校務會議
2026-1-21	114學年度第二學期先行上課日
2026-1-22	114學年度第二學期先行上課日
2026-1-23	114學年度第二學期先行上課日
2026-1-26	114學年度寒輔課程開始
2026-2-6	114學年度寒輔課程結束
2026-2-10	114學年度寒假全校備課日
2026-2-23	114學年度第二學期正式開學日
2026-3-2	114學年度第二學期第八節課後輔導開始
2026-3-3	國三第三次模擬考第一天
2026-3-4	國三第三次模擬考第二天
2026-3-7	114學年度第二學期班親會

