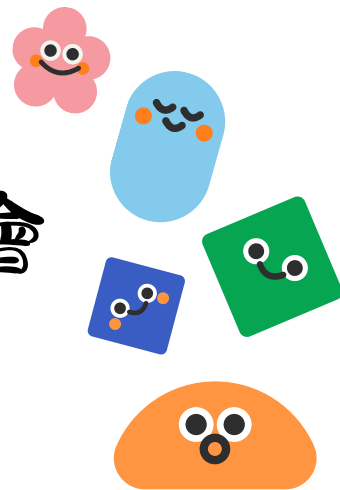


5-3-1

# 學校有評估機制了解學校社會 情緒環境營造對師生的影響



## 113第一學期 校園生活問卷



p.1

## 113學年度 人權問卷

p.3

## 113第二學期 校園生活問卷



p.6



賢北國小

# 113學年度第1學期「校園生活問卷」調查結果輔導計畫 (國小)

一、學校：北區賢北國小

二、施測人數：共320人

三、調查結果分析及輔導計畫

(一) 問卷調查結果說明								
題 目			(A) 完全 沒有	(B) <span style="color: red;">曾經</span> 有1次	(C) 每月 2-3次	(D) 每週 2-3次	(E) 每天 1次	備考
1	過去6個月內，我曾經被同學打	人次	301	19	0	0	0	若學生誤填，請於時限內更正，俾利呈現正確數據。
		比例	94.06	5.94	0	0	0	
2	過去6個月內，我曾經被同學勒索金錢或物品	人次	318	2	0	0	0	
		比例	99.38	0.63	0	0	0	
3	過去6個月內，我曾經被同學惡意聯合的不理我	人次	307	13	0	0	0	
		比例	95.94	4.06	0	0	0	
4	過去6個月內，我曾經被同學惡意的語言恐嚇或威脅	人次	316	4	0	0	0	
		比例	98.75	1.25	0	0	0	
5	過去6個月內，我曾經被同學說我壞話	人次	297	21	2	0	0	
		比例	92.81	5.63	1.56	0	0	
6	過去6個月內，我曾經被同學以網路傷害	人次	319	1	0	0	0	
		比例	99.69	.31	0	0	0	
合計(人)					2			
(二) 分析說明								
<p>本次問卷結果發現，學生間的相處難免會出現人際互動間的問題，此次調查結果以「曾經被同學說我壞話」為最多之情形，但經了解，多數情況都是學生之間的衝突，老師們也已妥處，已教育學生與他人互動時也許無法全數喜歡同學，但至少需要做到基本的尊重，不可散播不實謠言來傷害同學。其次是「我曾經被同學打」，學生之間玩鬧時容易出手或有肢體衝突情形發生，已教導學生與他人互動時不可隨意出手碰觸到他人身體，並說明若力道沒有控制好可能使同學受到嚴重的傷害。</p> <p>上述情形學校會持續宣導與叮嚀學生與他人相處的正確行為，也會持續與家長保持聯繫，共同守護學生的成長。倘若察覺學生有狀況出現時，則會依實際情形協助學生處理其問題。期許透過平日的關心、教導輔以問卷的了解，能確實找到潛在需幫助的個案，讓每個學生的生活能更為順心。</p>								

(三) 知悉疑似個案數據填寫  
知悉疑似個案人數共2人(C+D+E)，學校均已介入瞭解或輔導。

(四) 疑似個案輔導策略(含加害人、受害人、旁觀人)

	疑似個案名字 (年級班別)	學生填答內容 與其問題概述	輔導策略
1	蔡○○ (5年5班)	<ul style="list-style-type: none"> <li>● 填答每月被同學說我壞話2-3次。蔡生個性嬌貴，對同學態度不佳，也容易先說他人壞話。</li> </ul>	<ul style="list-style-type: none"> <li>● 請導師在班級經營上加強友愛、互助的宣導，並持續教導蔡生正確的社交技巧，幫助其更能適應團體生活。</li> <li>● 請家長持續留意關心孩子的行為。</li> </ul>
2	顏○○ (6年5班)	<ul style="list-style-type: none"> <li>● 填答每月被同學說我壞話2-3次。顏生個性直率，與同學互動時易產生口角。當同學與他產生衝突時，顏生也較容易誇大同學的行為。</li> </ul>	<ul style="list-style-type: none"> <li>● 請導師在班級經營上加強友愛、互助的宣導，並持續教導顏生正確的社交技巧，幫助其更能適應團體生活。</li> <li>● 請家長持續留意關心孩子的行為。</li> </ul>

承辦人：

學務主任：

輔導主任：

校長：

教師兼  
生教組長 李冠儀

教師兼  
學生事務主任 黃瑋華

教師兼  
輔導主任 黃翊筠

臺南市北區賢北  
國民小學校長 王韋程

# 114年度臺南市北區賢北國小

## 友善校園人權環境評估分析報告及改進措施

- 一、依據教育部114年度「友善校園」學生事務與輔導工作計畫辦理。
- 二、參與對象：學生78人、教育人員10人、家長10人，共計98人參與問卷調查。
- 三、施測統計表結果分析

以下分別就十個構面不同類別人員(學生、教育人員及家長)填寫非常同意、同意、普通、不同意及非常不同意之間卷調查結果分析列表，如下表一：(從管理者頁面-向度統計表-最下方複製貼於此)

表1、114年度臺南市北區賢北國小友善校園人權環境評估指標問卷調查統計表

向 度	類別	非常同意/同意 (A)	普通(B)	不同意/非常 不同意(C)
一、安全的校園環境	學生	94.5%	4.83%	0.67%
	教育人員	100%	0%	0%
	家長	100%	0%	0%
二、友善的校園氛圍	學生	92.67%	4.33%	3%
	教育人員	100%	0%	0%
	家長	100%	0%	0%
三、平等與公正的對待	學生	92.4%	6.4%	1.2%
	教育人員	97.25%	2.75%	0%
	家長	100%	0%	0%
四、權利的維護與申訴	學生	94.83%	4.67%	0.5%
	教育人員	98.17%	1.83%	0%
	家長	100%	0%	0%
五、尊重多元與個別差異	學生	96.83%	3.17%	0%
	教育人員	98.17%	1.83%	0%
	家長	100%	0%	0%
六、民主的參與和學習	學生	93.4%	6.4%	0.2%
	教育人員	100%	0%	0%
	家長	100%	0%	0%
七、教師專業自主權的發展	學生	92.5%	7.5%	0%
	教育人員	94.5%	5.5%	0%
	家長	100%	0%	0%
八、學生學習權的維護	學生	94.5%	5.33%	0.17%

	教育人員	96.86%	3.14%	0%
	家長	100%	0%	0%
九、人權教育的條件	學生	95.6%	4.4%	0%
	教育人員	100%	0%	0%
	家長	100%	0%	0%
十、被愛與幸福的體驗	學生	92.67%	7.33%	0%
	教育人員	100%	0%	0%
	家長	100%	0%	0%

#### 四、人權環境推展特色與改進策略

本校於2014年獲選為三好校園實踐學校之一，以及106學年度為品德教育推廣與深耕學校，並於107、112學年度品德教育推廣與深耕評選學校中脫穎而出，獲得臺南市教育局薦送教育部。自實施以來，不論是透過公開的場合或是個別教室內班級的經營，三好的循環一直是不斷的輪轉，三好的理念也已深化、內化到全校師生的生活中，堅持三好良善的種子在校園中散播，讓友善校園發芽、茁壯。整體而言，『親師生』在各構面選填「非常同意/同意」均高於86%，選填「不同意/非常不同意」則低於10%，而『親師生』三者於各構面之實際感受有所不同，以下針對不同身分於各項構面之滿意程度，分析說明如下：

對學生而言，在十項構面，感到「非常同意/同意」程度均高於86%，而「尊重多元與個別差異」這項構面，感到「非常同意/同意」程度高達96%；「平等與公正的對待」感到「非常同意/同意」程度亦有87%可見學校不但重視學生個別差異並積極維護學生各項權益。在「人權教育的條件」這項構面，感到「非常同意/同意」程度達95%，可見學校在進行人權教育的努力是有所成效的。

對教育人員而言，感到「非常同意/同意」程度在「安全的校園環境」、「友善的校園氛圍」、「民主的參與和學習」、「人權教育的實施」、「被愛與幸福的體驗」等七項構面皆高於90%。顯示教師用心營造友善校園的學習氛圍，在教學上不斷求精進，且對於工作與職場氛圍能有高度的幸福感並朝專業而持續努力。

對家長而言，在各構面感到「非常同意/同意」的調查結果均高於95%，而「友善的校園氛圍」、「平等與公正的對待」、「權利的維護與申訴」、「尊重多元與個別差異」、「教師專業自主權的發展」、「學生學習權的維護」、「人權教育的條件」及「被愛與幸福的體驗」等8項構面皆達100%，可見家長對於學校辦學與教師專業持正面與肯定的態度，這也表示三好校園實踐與品德教育深耕，學校與老師齊心努力的成果被家長所肯定。

綜合以上，雖然學生、教育人員及家長對各構面之感受有所不同，然不論身份為何，選填「非常同意/同意」之比率均遠遠高於「普通」與「不同意/非常不同意」者，足見本校在建構友善校園人權環境上獲得受測人員之肯定，而這也是本校一直不斷努力不懈的地方。

表2、本校人權環境推展改進策略表

向度	人權環境需加強部分	改進策略
二、友善的校園氛圍	3. 校園內所有的大人不會因為某位同學或少數同學的不當或違規行為，就處罰全班或大多數學生。	持續向同仁宣導進行學生輔導與管教時，應依本校教師輔導與管教學生辦法執行，輔導及管教方法與目的需符合比例原則。
三、平等與公正的對待	2. 學校不會任意公布我們的評量成績及排名。	持續向同仁宣導評量成績及排名不得公開的規範，也辦理教師研習，強調個資保護與尊重學生隱私的重要性。並設立申訴機制讓學生可針對成績公開問題提出申訴，促進制度完善與落實。
	4. 男女同學使用的設備與空間能有合理的比例（如廁所、游泳池更衣間、淋浴設備等）。	本校已申請廁所改善工程案，此次工程已全面檢視校內廁所及淋浴設備等空間分配，同時也納入性別平權與多元性別需求空間，合理規畫調整設備與空間配置。
六、民主的參與和學習	1. 學校能提供我們充分學習與發展民主生活之知識與能力的機會（如：小市長選舉、民主法治機構的參觀…）。	鼓勵同仁於課程中融入，例如在社會、綜合活動等課程中系統性融入民主素養、法治觀念與人權教育。同時鼓勵學生參與自治：強化學生會與班級幹部功能，讓學生實際參與學校決策與公共事務。學校也會建立表意與溝通平台，提供學生自由、安全表達意見的空間與管道，如意見箱或學生論壇。

承辦人：  
 聯絡電話：06-3501433#821

主任：

校長：

# 13學年度第2學期「友善校園問卷」調查結果輔導計畫

(國小)

一、學校：北區賢北國小

二、施測人數：共322人

三、調查結果分析及輔導計畫

(一) 問卷調查結果說明							
題 目		(A) 完全 沒有	(B) 曾經 有1次	(C) 每月 2-3次	(D) 每週 2-3次	(E) 每天 1次	備考
1	過去6個月內，我曾經被同學打	人次	283	19	0	0	若學生誤填，請於時限內更正，俾利呈現正確數據。
		比例	93.71	5.9	.00	.00	
2	過去6個月內，我曾經被同學勒索金錢或物品	人次	299	3	0	0	
		比例	99.01	1	.00	.00	
3	過去6個月內，我曾經被同學惡意聯合的不理我	人次	290	10	2	0	
		比例	96.03	3.31	.66	.00	
4	過去6個月內，我曾經被同學惡意的言語恐嚇或傷害	人次	298	4	0	0	
		比例	98.68	1.32	.00	.00	
5	過去6個月內，我曾經被同學以網路攻擊或傷害	人次	295	6	0	0	
		比例	97.68	1.86	.00	.00	
合計(人)				2	0	0	
(二) 分析說明							
<p>本次問卷結果發現，學生間的相處難免會出現人際互動間的問題，此次調查結果以「曾經被同學打」為最多之情形，但經了解，多數情況都是學生之間的玩鬧，老師們也已妥處，已教育學生與他人互動時也許無法全數喜歡同學，但至少需要做到基本的尊重，不可使用肢體暴力來傷害同學，並說明若力道沒有控制好可能使同學受到嚴重的傷害。。其次是「我曾經被同學惡意聯合的不理我」，學生之間難免有小糾紛，會暫時不想理會同學，已教導學生與他人互動時可暫時遠離令自己感到不適的同學，但不可慫恿或請他人一起孤立或排擠同學。</p> <p>上述情形學校會持續宣導與叮嚀學生與他人相處的正確行為，也會持續與家長保持聯繫，共同守護學生的成長。倘若察覺學生有狀況出現時，則會依實際情形協助學生處理其問題。期許透過平日的關心、教導輔以問卷的了解，能確實找到潛在需幫助的個案，讓每個學生的生活能更為順心。</p>							
(三) 知悉疑似個案數據填寫							
知悉疑似個案人數共2人(C+D+E)，學校均已介入瞭解或輔導。							
(四) 疑似個案輔導策略(含加害人、受害人、旁觀人)							

	疑似個案名字 (年級班別)	學生填答內容 與其問題概述	輔導策略
1	顏○○ (6年5班)	<ul style="list-style-type: none"> <li>● 填答每月被同學說我壞話2-3次。</li> </ul> 顏生個性直率，與同學互動時易產生口角。當同學與他產生衝突時，顏生也較容易誇大同學的行為。	<ul style="list-style-type: none"> <li>● 請導師在班級經營上加強友愛、互助的宣導，並持續教導顏生正確的社交技巧，幫助其更能適應團體生活。</li> <li>● 請家長持續留意關心孩子的行為。</li> </ul>
2	黃○○ (6年6班)	<ul style="list-style-type: none"> <li>● 填答每月被同學說我壞話2-3次。</li> </ul> 黃生個性較衝動，且會用自身觀點解釋同學的行為，不易聽懂老師或同學的說明。故在班上易與其他學生產生衝突，導致同學不喜接近黃生。	<ul style="list-style-type: none"> <li>● 請導師在班級經營上加強友愛、互助的宣導，並持續關心黃生生活狀況，幫助其更能適應團體生活。</li> <li>● 請家長持續留意關心孩子的行為。</li> </ul>

承辦人：

教師兼  
學生教組長 **李冠儀**

學務主任：

教師兼  
學生事務主任 **黃瑋華**

輔導主任：

教師兼  
輔導主任 **黃翊筠**

校長：

臺南市北區賢北  
國民小學校長 **王韋程**