

臺南市歸仁區紅瓦厝國民小學 113 學年度健康促進學校實施計畫

一、計畫依據:

- (一)學校衛生法。
- (二)臺南市113學年度健康促進學校實施計畫。
- (三)臺南市政府教育局 113 年 8 月 21 日南市教安(二)字第 1131150133 號函。

二、計畫摘要

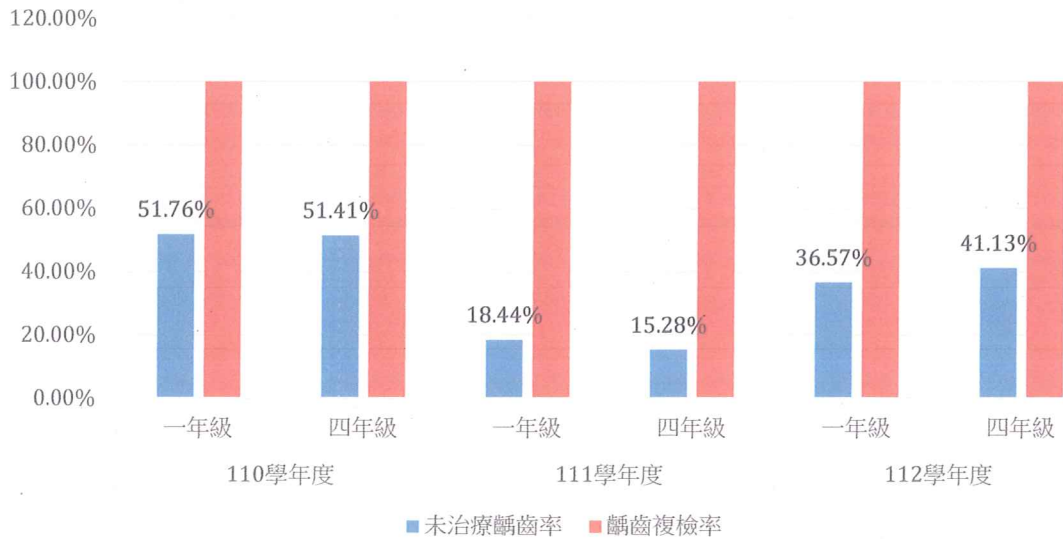
根據 WHO 健康促進學校的概念，依據學校教職員工生現行問題分析與健康需求評估，藉由成立學校健康促進委員會，並組成健康促進工作團隊，運用健康活動策略導入，以增進全校師生全人身心健康。本校 113 學年度推動健康促進計畫，仍致力配合教育部訂定衛生政策，以視力保健、口腔保健、健康體位、菸檳防制、全民健保(含正確用藥)、性教育(含愛滋病防治)、正向心理健康促進等 7 項議題為主題。

本校學童 112 學年度學生健康檢查結果，112 學年度一年級學生初檢齲齒率 36.57%，四年級學生初檢齲齒率 41.13%，一年級比較 111 學年度上升 18.13%，四年級比較 111 學年度上升 25.85%，初檢齲齒率指標平均高於全國以上，一年級學生初檢齲齒率有逐年上升趨勢，造成此現象的原因可能與低年級學生因年紀小，生活技能不足，小一學生大多處於換牙階段，家長勿以為乳牙會掉，就不注重刷牙及口腔整潔。近年來國人飲食習慣改變，學童幾乎已把甜食、點心、零食當成日常生活的一部份，國小學童及青少年 95% 以上都有喝飲料的習慣，攝取含糖、精緻食物越多，牙齒越容易暴露在酸中，也就增加了蛀牙的風險，家長多為雙薪，學童放學後大部份由安親班、補習班擔負起學童照護工作，大多以課業之督導為主要，回家後家長較忽略學童健康行為之照顧，使本校改善學童齲齒率無法穩定降低問題之一，因此將「口腔保健」列為 113 學年度主推議題加強推動。

表一 紅瓦厝國小近三年學生初檢齲齒率

學年度	110		111		112	
	一年級	四年級	一年級	四年級	一年級	四年級
齲齒初檢率	51.75%	51.41%	18.44%	15.28%	36.57%	41.13%
齲齒複檢率	100%	100%	100%	100%	100%	100%

紅瓦厝國小近三年口腔檢查結果



112 學年度學生健康資訊系統資料

議題名稱	指標	全國 平均值 (供參)	臺南市 平均值	本校(%)	達成指標情形
視力保健	裸視視力不良率	國小 45.11	國小 43.88%	33.13%	<input checked="" type="checkbox"/> 達市平均以下 <input type="checkbox"/> 高於市平均仍需努力
	裸視視力不良就醫複檢率	國小 91.68%	國小 96.12%	100%	<input checked="" type="checkbox"/> 達市平均以上 <input type="checkbox"/> 低於市平均仍需努力
	裸視視力不良惡化率	國小 6.61%	國小 7.08%	6.08%	<input checked="" type="checkbox"/> 達市平均以下 <input type="checkbox"/> 高於市平均仍需努力
口腔保健	未治療齲齒率	小一 31.67% 小四 26.51%	小一 27.61% 小四 22.90%	小一 36.57% 小四 41.13%	<input type="checkbox"/> 達市平均以下 <input checked="" type="checkbox"/> 高於市平均仍需努力
	齲齒複檢率	小一 87.73% 小四 85.71%	小一 94.86% 小四 94.22%	小一 100% 小四 100%	<input checked="" type="checkbox"/> 達市平均以上 <input type="checkbox"/> 低於市平均仍需努力
	窩溝封填施作率	小一 8.71% 小四 32.7%	小一 9.08% 小四 28.54%	小一 20.15% 小四 37.59%	<input checked="" type="checkbox"/> 達市平均以上 <input type="checkbox"/> 低於市平均仍需努力
健康體位	體位過輕率	國小 10.30%	國小 10.35%	10.68%	<input type="checkbox"/> 達市平均以下 <input checked="" type="checkbox"/> 高於市平均仍需努力
	體位適中率	國小 65.79%	國小 64.39%	66.87%	<input checked="" type="checkbox"/> 達市平均以上 <input type="checkbox"/> 低於市平均仍需努力
	體位過重率	國小 11.43%	國小 11.69%	10.68%	<input checked="" type="checkbox"/> 達市平均以下 <input type="checkbox"/> 高於市平均仍需努力
	體位肥胖率	國小 12.48%	國小 13.57%	11.76%	<input checked="" type="checkbox"/> 達市平均以下 <input type="checkbox"/> 高於市平均仍需努力

112 學年度本校推動健康促進學校成效指標

議題名稱	112 學年度計畫指標		本校 112 學年度預期效益	本校(%)	達成指標情形	
視力保健	部頒指標	裸視視力不良率	112 學年度全校視力不良率低於 111 學年度國小市平均	33.13%	達標	
		裸視篩檢視力不良惡化率	112 學年度小五與 111 學年度小四視力不良率比較增加 8%(含)以下	6.08	達標	
		裸視篩檢視力不良就醫複檢率	達 95%以上	100	達標	
	地方指標	規律用眼 3010 達成率	達 80%以上	94.64	達標	
		戶外活動 120 達成率	達 80%以上	94.64	達標	
		下課淨空率	達 90%以上	94.64	達標	
		3C少於 1 達成率	達 76%以上	94.64	達 0 標	
口腔保健	部頒指標	未治療齲齒率	四年級學生初檢齲齒率降低 0.1%以上。	41.13	未達標	
		齲齒複檢率	達 95%以上	100	達標	
		國小四年級學生窩溝封填施作率	提升 1%以上	37.59	達標	
	地方指標	學生午餐後搭配含氟牙膏(超過 1000ppm)潔牙比率	達 90%以上	98.25	達標	
		學生睡前潔牙比率	達 90%以上	98.25	達標	
		學生在學校兩餐間不吃零食比率	達 70%以上	98.25	達標	
		學生在學校兩餐間不喝含糖飲料比率	達 70%以上	57.14	未達標	
		國小高年級學生每日至少使用一次牙線比率	達 70%以上	77.19	達標	
	健康體位	部頒指標	學生體位過輕比率	降低 1% 以上(111 學年度 11.64%)	10.68	達標
			學生體位適中比率	提升 1% 以上(111 學年度 66.39%)	66.87	達標
學生體位過重比率			降低 1% 以上(111 學年度 10.68%)	10.68	持平	
學生體位肥胖比率			降低 1% 以上(111 學年度 11.28%)	11.76	未達標	
		學生飲水量達成率	達 80%以上	100	達標	

地方 指標	學生睡眠時數達成率	達 80%以上	100	達標	
	學生運動量達成率	達 75%以上	98.25	達標	
	學生一日蔬菜建議量達成率	達 70%以上	100	達標	
全民 健保 (含 正確 用藥)	地方 指標	遵醫囑服藥率	達 95%以上	100	達標
		不過量使用止痛藥比率	達 95%以上	83.93	未達標
		使用藥品前看清藥袋藥盒標示率	達 95%以上	100	達標
		對全民健保正確認知比率	達 80%以上	99.78	達標
		珍惜全民健保行為比率	達 80%以上	100	達標
菸檳 防制		無菸校園率	達 100%	100	達標
		無檳校園率	達 100%	100	達標
		菸害與檳榔防治認知正確率	後測達 90%以上。	前測 81.6% 後測 98%	達標
性教育 (含 愛滋 病防 治)	地方 指標	性知識正確率	達 85%以上	前測 65.7% 後測 96.2%	達標
		接納愛滋感染者比率	達 85%以上	前測 17.65% 後測 87.25%	達標
正向 心理 健康 促進	地方 指標	至少辦理 1 場結合生命教育、正向心理健康議題課程或相關宣導活動，鼓勵學生用正向樂觀態度面對學習。	場次	辦理日期 112.10.13 113.06.27	達標
安全 教育 與急 救		教職員工領有 CPR 證照率達 95%以上。	達 95%以上	98.38	達標
		學童校園意外傷害人數每日平均受傷人數降低平均每日 4 人以下。	降低平均每日 4 人以下	112 學年度 4.6 人/日	未達標

本校為無圍牆校園，任何人、連狗要進入校園都毫無困難，而國小這場所裡多是遇到危險時抵抗力更弱的孩童，近年來校園意外頻傳，割喉案事件對學童造成不小的衝擊與威脅，因此將「安全教育與急救」作為自選議題，希望藉由健康促進學校的規劃，推動安全教育與事故傷害防治教育乃至急救訓練，以增進全校師生對事故傷害之預防與緊急救護處理能力，落實校園急救教育與強化技能，期使校園事故傷害降至最低，以保障師生生命財產安全。

三、背景說明

本校位處於歸仁地區，民風純樸，是一所中型學校，一至六年級共有 30 班，學生數共 837 人，教職員工 62 人。學區家長普遍缺乏健康生活型態的相關知識。再加上由於近年來社會變遷快速，家庭結構改變，本校單親家庭及隔代教養學童比例逐漸增加，學童之生活、學習與成長頗值得關切。由「112 學年度本校推動健康促進學校成效指標」的統計分析可得知本校學生健康需求評估如下：

1. 視力保健

112 學年度本校學生裸視視力不良率 33.13%，較 112 學年度下降 1.52%，視力複檢率則至 100%，教育部近年在國小推動的視力保健策略，包括下課教室淨空，讓學童盡量到戶外運動，以及落實「用眼 30 分鐘休息 10 分鐘」，以至本校視力保健持續保有成效。但隨著網路科技發達，學童接觸電子產品機會大增，因此仍持續推動視力保健工作，未來將針對低、中年級學童落實下課時間走出教室活動，減少過度用眼及長時間近距離閱讀或使用 3C 產品之頻率，以達到視力保健與促進體能恢復或增強的效果。而已經產生近視的學童，須教導學生、家長要按時點散瞳劑，定時回診追蹤近視之進展，多攝取護眼食物。



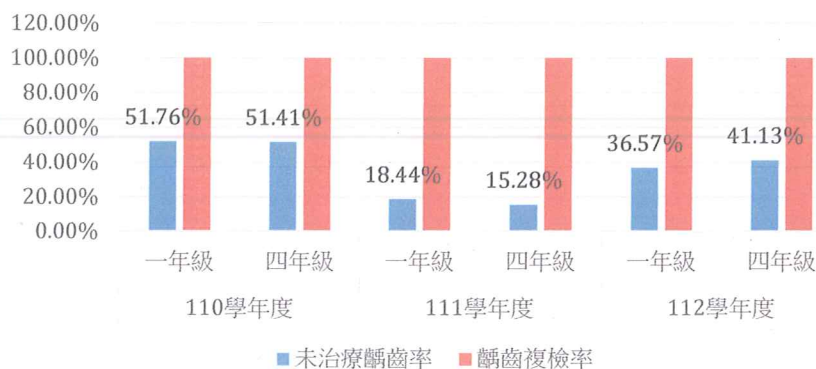
近三年視力檢查結果

■ 近三年視力檢查結果 視力不良率 ■ 近三年視力檢查結果 視力不良就醫率

2. 口腔保健

依據教育部學生健康資訊系統統計 112 學年台南市小一的齲齒率 27.61%，小四的齲齒率 22.90%；本校學生在 112 學年度小一、小四的齲齒率均指標平均低於台南市以上，複檢率維持 100%，因此學生在口腔衛生常識、飲食習慣、刷牙率與刷牙正確性皆需持續推動，以降低齲齒發生率。

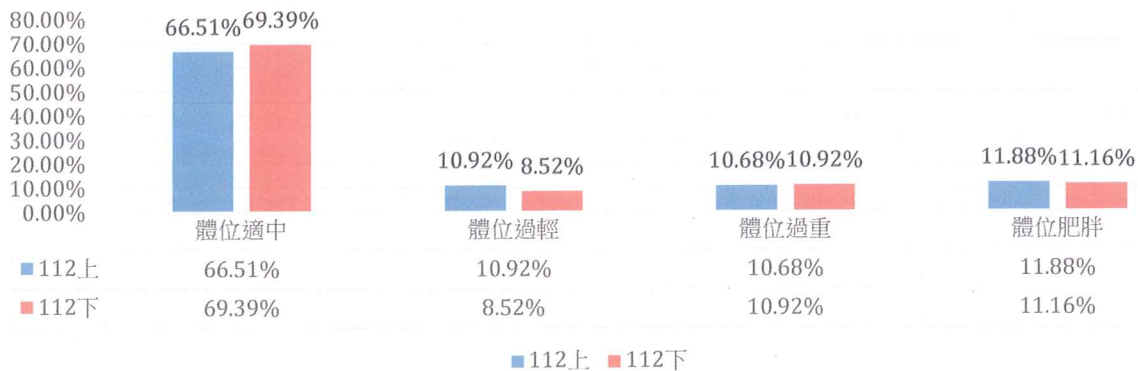
紅瓦厝國小近三年口腔檢查結果



3. 健康體位

本校學生發現，112 上學期較 112 下學期體位過輕人數下降 2.4%，體位稍重人數上升 0.24，體位超重人數下降 0.72%，體位適中比率增加 2.88%，雖然透過策略推動成效顯著，但降低學生體位不良的比率，仍需本校努力的目標，希望透過健康飲食及運動，有效控制學生體重。

112學年度學生健康體位分析



4. 菸(檳)防制

本校並無吸菸之學生，但也有高達 3 成學童暴露在二手菸及三手菸的家庭環境中，為提升國小學童拒菸意識，鼓勵有吸菸的家人及早戒菸，以減少對學童及家長健康危害。

5. 性教育(含愛滋病防治)

雖然本校都還是未達 12 歲之孩童，但針對 5 年級學童性知識及愛滋病認知測驗結果普遍不足，為防範於未然並加強其正確之性觀念，希望能運用教育的方式，增進性別教育的提升，以達到兩性互相尊重與平等。

6. 全民健保(含正確用藥)

本校 112 學年度遵醫囑服藥率為 100%有顯著成效，本校聘請駐校藥師協助宣導推動，規劃多元活潑且生活化之「正確用藥宣導活動。同時檢核師生在正確用藥教育實施前後之認知及行為改變，及對各項策略之回饋意見評估成效。本校學生 112 學年度對全民健保正確認知、珍惜全民健保行為比率達 90% 以上，顯示經由教學及宣導活動介入，導正學童對全民健保錯誤的觀念有顯著成效，使之妥善運用全民健保提供之服務，瞭解全民健保資源有限，要善用醫療資源不浪費。

7. 正向心理健康促進

正向心理健康促進為 110 學年度新增議題，學生的心理健康狀態攸關其健康品質與生活適應，也影響其專注力與學習能力，推動心理健康促進也為重要的教育議題。

8. 安全教育與急救(自選議題)

本校 112 學年度上下學期傷病統計 891 人次(上：373 人、下：518 人)，學生每日平均受傷人數較 111 學年度上升，受傷種類以「擦傷」居首，其次為挫撞傷，受傷部位多為手、腳和頭部，而發生較重大意外事故之地點依序為運動場、走廊，因本校校園規劃校地高低有落差，學童從事遊戲追逐或運動時容易跌倒受傷，加上本校無圍牆與校門為一開放式校園，除了校園內的安全外，包括交通安全、游泳安全、身體自我保護安全等，都是安全教育的範疇，因此除了維護學生在校園內的安全外，加強宣導於教室及走廊奔跑、推擠，勿在教室窗台跳躍，防跌傷造成骨折及撕裂傷，提升全校師生危機意識，為本校訂定自選議題的目的。

	傷病總人數	學生每日平均受傷人數
110 學年度	599	2.3 人/日
111 學年度	385	1.9 人/日
112 學年度	891	4.6 人/日

四、計畫內容

(一) 視力保健議題

實施大綱	具體實施內容	主辦單位	協辦單位	工作時程
訂定學校衛生政策	1. 籌組健康促進學校計劃工作推行小組。	學務處	衛生組	113.08
	2. 制定視力保健實施計畫。	衛生組	健康中心	113.08
健康服務	1. 張貼視力保健宣傳海報。	健康中心	衛生組	113.08/114.05
	2. 每學期進行視力檢查，檢查異常者並追蹤輔導管理。	健康中心	衛生組	113.09/114.02
	3. 各項視力檢查結果資料統計分析。	健康中心	衛生組	113.10/114.04
	4. 提供視力保健相關資料及諮詢服務。	健康中心	衛生組	經常性
健康教育與活動	1. 視力保健議題融入各科領域教學。	教務處	教學組	113.09/114.02
	2. 確實執行遠眺休息活動。	各班老師	衛生組	經常性
	3. 養成學童端正的閱讀寫字姿勢。	各班老師	教學組	經常性
	4. 定期舉辦視力保健講習活動。	健康中心	衛生組	113.09/114.04
	5. 舉辦視力保健宣導活動，提昇學童學習效果力，並建立學童日常視力保健工作之推行。	健康中心	衛生組	113.10
	6. 落實 3010、戶外活動 120，推動戴帽護眼措施。	各班級任老師	健康中心	經常性
學校物質環境	1. 提供教室符合規定的燈光照度。	總務處	健康中心	經常性
	2. 新型課桌椅對號入座。	總務處	各班老師	經常性
	3. 定期修剪花木，避免影響照明，持續校園綠美化。	總務處	衛生組	經常性
	4. 充實現有洗手台設備及修護。	總務處	事務組	經常性
學校社會環境	1. 營造友善校園文化，建立健康快樂的校園環境。	學務處	衛生組	經常性
	2. 訂定學生健康自主管理辦法及獎勵措施。	科任老師	衛生組	經常性
	3. 班級制定健康生活守則。	衛生組	各班老師	經常性

社區關係	1. 於親師會時向家長做視力保健宣導。	健康中心	衛生組	11308/113.12
	2. 利用聯絡簿請家長協助督促學童正確用眼良好習慣。	各班老師	健康中心	/114.05 經常性
	3. 於校網刊登視力保健相關訊息。	健康中心	衛生組	經常性
	4. 與學區內安親班或課後輔導機構，合作推動視力保健工作。	健康中心	衛生組	114.02

(二) 口腔保健議題

實施大綱	具體實施內容	主辦單位	協辦單位	工作時程
訂定學校衛生政策	1. 籌組健康促進學校計劃工作推行小組。	學務處	衛生組	113.08
	2. 制定口腔衛生保健實施計畫。	衛生組	健康中心	113.08
健康服務	1. 張貼口腔衛生相關宣傳海報。	健康中心	衛生組	113.09/114.03
	2. 每學期口腔檢查，檢查異常者並追蹤輔導管理。	健康中心	衛生組	113.11/114.03
	3. 各項口腔檢查結果資料統計分析。	健康中心		113.12/114.04
	4. 提供口腔衛生相關資料及諮詢服務	健康中心		經常性
健康教育與活動	1. 口腔衛生議題融入各科領域教學。	教務處	教學組	113.09/114.02
	2. 推行貝氏刷牙法，示範及講解正確之刷牙法。	健體老師	教學組	經常性
	3. 進行每日餐後潔牙，並搭配使用含氟量達1000ppm以上牙膏。	健康中心	健康中心	經常性
	4. 每週二含氟漱口水活動。	健康中心	衛生組	經常性
	5. 定期舉辦口腔保健講習活動。	健康中心	衛生組	經常性
	6. 推動國小一二年級白齒窩溝封填。	健康中心	衛生組	經常性
學校物質環境	1. 提供教師口腔衛生相關教學教具。	健康中心	教學組	經常性
	2. 充實現有洗手台設備及修護。	總務處	事務組	經常性
學校社會環境	1. 建立班級餐後潔牙守則，學童共同遵守。	各班老師	健康中心	經常性
	2. 降低含糖飲料與零食攝取頻率。	各班老師	健康中心	經常性
社區關係	1. 於親師會時向家長做口腔保健宣導。	健康中心	衛生組	113.09
	2. 利用聯絡簿請家長協助督促學童口腔衛生習慣。	各班老師	健康中心	經常性
	3. 於校網及學校臉書粉絲網頁刊登口腔衛生保健相關訊息。	健康中心	衛生組	經常性

(三) 健康體位議題

實施大綱	具體實施內容	主辦單位	協辦單位	工作時程
訂定學校衛生政策	1.籌組健康促進學校計劃工作推行小組。 2.制定提升健康體能實施計畫。 3.制定教師不可提供學生含糖飲料做為獎勵制度。 4.制定每週一為無肉日。	學務處 體育組 衛生組 衛生組	衛生組 學務處 學務處 學務處	113.08 113.08 113.09 經常性
健康服務	1.實施健康檢查，檢查結果資料統計分析 2.依照健康檢查結果對體重過重及過輕的學童進行均衡飲食教育。 3.張貼健康體位、正確飲食相關宣傳海報 4.不定期抽檢午餐食材及午餐供應商設備衛生。	健康中心 健康中心 健康中心 衛生組	衛生組 各班老師 衛生組 衛生組	113.09/114.03 經常性 經常性 經常性
健康教學與活動	1.健康體位 85210 五大核心能力培養並融入教學。 2.落實「健康與體育」領域之正常教學。 3.每學年舉辦全校性體育競賽。 4.每週一第二節下課進行全校健康操活動。 5.每學年營養師進行營養教育活動。 6.鼓勵教職員生課後留校進行運動休閒活動(如桌球、有氧健身操、跑步、操場健走) 7.鼓勵多喝白開水禁止校園含糖飲料，且不得以含糖飲料獎勵學生。	教務處 健體老師 體育組 體育組 衛生組 衛生組 健康中心 衛生組	教學組 教學組 學務處、各班老師 各班老師 健康中心 全校教職員 各班老師	113.09/114.02 經常性 113.12 經常性 113.11 經常性 經常性
學校物質環境	1. 飲水機、水塔定期檢測和清洗。 2. 運動設施定期維護，體育器材完備。 3. 學校網站張貼午餐菜單及各種營養資訊。	總務處 總務處 衛生組	衛生組 體育組 健康中心	每三個月 經常性 經常性
學校社會環境	1. 營造友善校園文化，建立健康快樂的校園環境。 2. 落實特殊疾病學童調查，對有運動限制學生給予協助與輔導。 3. 三到六年級進行體適能檢測，一至二年級進行體適能教學及推廣。 4. 開設多元運動課程及社團，如直排輪社、游泳、空手道社、桌球…等。	學務處 健康中心 體育組 體育組	學務處 衛生組 學務處 學務處	經常性 經常性 經常性 經常性
社區關係	1. 放學期間開放學校運動場地，提供社區民眾有善的運動環境。 2. 於親師會時向家長做健康體位宣導。 3. 體位不良學生給予家長通知單，提醒家長注意學童體位狀態。	學務處 健康中心 健康中心	體育組 衛生組 各班老師	經常性 113.08/114.05 113.10/114.03

(四) 菸(檳)防制議題

實施大綱	具體實施內容	主辦單位	協辦單位	工作時程
訂定學校衛生政策	1.籌組健康促進學校計劃工作推行小組。	學務處	衛生組	113.08
	2.制定菸(檳)防制實施計畫。	衛生組	健康中心	113.08
健康服務	1.張貼菸害、檳榔防制相關宣傳海報。	健康中心	衛生組	經常性
健康教學與活動	1.菸(檳)防制議題融入課程教學。	教務處	教學組	113.09/114.02
	2.全校集會的公開宣導。	衛生組	健康中心	經常性
	3.辦理拒菸書法比賽。	衛生組	教學組	114.05
	4.結合衛生所及衛福部胸腔病院辦理菸(檳)防制宣導活動。	衛生組	健康中心	114.05
	5.加強電子煙危害認知教學，如有查獲個案，請協助追查來源。	衛生組	健康中心	經常性
學校物質環境	1. 學校大門及校園明顯處張貼禁菸標誌。	衛生組	總務處	經常性
	2. 無菸、無檳校園營造。	衛生組	總務處	經常性
學校社會環境	1. 確實落實校園禁菸管制制度。	學務處	學務處	經常性
	2. 結合社區愛心商店，共同加入拒菸行列，不販售菸給青少年。	生教組	學務處	經常性
	3. 落實校園禁菸規定，針對師生、入校民眾及施工廠商應嚴加規範與宣導。	衛生組	總務處	經常性
社區關係	1. 於親師會時向家長做菸害防制宣導，提供戒菸資訊給有吸菸家長。	健康中心	衛生組	113.08
	2. 結合教學觀摩日、運動會，向社區民眾做菸害防制宣導。	健康中心	衛生組	113.12/114.05

(五) 全民健保(含正確用藥)議題

實施大綱	具體實施內容	主辦單位	協辦單位	工作時程
訂定學校衛生政策	1.籌組健康促進學校計劃工作推行小組	學務處	衛生組	113.08
	2.制定提升「正確用藥」「全民健保」宣導實施計畫。	衛生組	健康中心	113.08
健康服務	1.張貼正確用藥、全民健保相關宣傳海報。	健康中心	衛生組	經常性
	2.提供正確用藥、全民健保全民健康相關諮詢專線。	健康中心	衛生組	經常性
健康教學與活動	1.增進全民健保正確認知，融入課程教學，強化珍惜健保資源、正確就醫、自助互助及照顧弱勢的觀念，推廣家庭醫師理念，避免越級就醫，以珍惜急診資源。	教務處	教學組	113.09/114.02

	2.聘請駐校藥師辦理正確用藥安全宣導活動。 3.辦理全民健保宣導活動。 4.將「遵醫囑服藥」、「藥品標示要看清，詢問藥師最安心」、「藥品分三級-正確使用處方籤、指示藥與成藥」、「正確使用止痛藥」納入推動重點。	衛生組 健康中心 衛生組	健康中心 衛生組 健康中心	113.11 113.11 經常性
學校物質環境	1. 設立正確用藥教育、全民健保宣導專欄。	健康中心	衛生組	113.11
學校社會環境	1. 學校網站張貼正確用藥教育、全民健保宣導資訊。	健康中心	衛生組	經常性
社區關係	1. 駐校藥師聘請及介紹給師生認識。 2. 校園跑馬燈宣導正確用藥五大核心能力及全民健保。	健康中心 健康中心	衛生組 衛生組	113.09 經常性

(六) 性教育(含愛滋病防治) 議題

實施大綱	具體實施內容	主辦單位	協辦單位	工作時程
訂定學校衛生政策	1.籌組健康促進學校計劃工作推行小組。	學務處	衛生組	113.08
	2.組織「性別平等教育委員會」、定期召開會議。	學務處	生教組	113.09
	3.制定性侵害或性騷擾防治規定。	學務處	生教組	113.09
健康服務	1. 安排「拒絕」生活技能演練。	健康中心	衛生組	經常性
	2. 張貼性侵害及愛滋病防制相關宣傳海報。	健康中心	衛生組	經常性
健康教學與活動	1.性別教育(含愛滋病防治) 議題融入健康課程教學。	教務處	教學組	113.09/114.02
	2.辦理性別教育(含愛滋病防治) 宣導，加強學生對愛滋病正確認知，並能接納愛滋患者。	健康中心	衛生組	113.11
	3.結合轄區警察分局於朝會向全校師生進行性侵害或性騷擾防治宣導。	生教組	衛生組	114.05
	4.辦理「愛滋病防治性別平等教育」教師知能研習。	學務處	衛生組	113.09
學校物質環境	1.確實落實門禁管制制度。	總務處	生教組	經常性
	2.學校網站張貼性侵害或性騷擾防治相關資訊及教材。	學務處	生教組	經常性
	3.提供師親生有關性侵害或性騷擾防治相關資訊及書籍。	學務處	生教組	經常性
學校社會環境	1.建立性侵害或性騷擾申訴管道。	學務處	生教組	113.09

社區關係	1.於親師會時向家長進行愛滋病防治宣導。	健康中心	衛生組	113.12
	2.學校網站張貼性侵害或性騷擾防治、愛滋病防治相關資訊。	健康中心	衛生組	經常性
	3.結合社區愛心商店，共同加入保護學童愛心活動。	學務處	生教組	經常性

(七) 正向心理健康促進議題

實施大綱	具體實施內容	主辦單位	協辦單位	工作時程
訂定學校衛生政策	1.籌組健康促進學校計劃工作推行小組。	學務處	衛生組	113.08
	2.制定提升「正向心理健康促進」宣導實施計畫。	衛生組	輔導室	113.08
健康服務	1.張貼生命教育、正向心理健康相關宣傳海報。	輔導室	輔導組	經常性
健康教學與活動	1.生命教育、正向心理健康議題融入健康課程教學。	輔導室	教學組	113.09/114.02
	2.至少辦理1場結合生命教育、正向心理健康議題課程或相關宣導活動，鼓勵學生用正向樂觀態度面對學習。	輔導室	衛生組	113.12
	3.辦理「生命教育」教師知能研習。	輔導室	教務處	113.09
	4.俟中央指標定案滾動調整。			
學校物質環境	1.學校網站張貼生命教育、正向心理健康相關資訊及教材。	輔導室	輔導組	經常性
	2.提供師親生有關生命教育、正向心理健康相關資訊及書籍。	輔導室	輔導組	經常性
學校社會環境	1.提供心理輔導專業諮詢服務。	輔導室	輔導組	經常性
社區關係	1.於親師會時向家長進行生命教育、正向心理健康宣導。	輔導室	輔導組	113.09
	2.學校網站張貼生命教育、正向心理健康相關資訊及教材。	輔導室	輔導組	經常性

(八) 安全教育與急救議題

實施大綱	具體實施內容	主辦單位	協辦單位	工作時程
訂定學校衛生政策	1.籌組健康促進學校計劃工作推行小組。	學務處	衛生組	113.08
	2.制定安全教育與急救實施計畫。	衛生組	健康中心	113.08
	3.訂定校園緊急傷病處理辦法。	健康中心	衛生組	113.08

健康服務	1. 張貼急救、防災教育相關宣傳海報。 2. 各學年設立急救醫藥箱。	健康中心 健康中心	衛生組 衛生組	經常性 113.09
健康教學與活動	1. 安全教育與急救、防災教育議題融入課程教學。	教務處	教學組	113.09/114.02
	2. 安全教育宣導如水域安全、運動安全、交通安全、...等。	學務處	生教組	經常性
	3. 實施二至六年級游泳教學加強自救能力。	體育組	學務處	113.09/114.05
	4. 結合轄區消防隊辦理教職員工及學生防災訓練。	總務處	學務處	114.04
	5. 辦理教職員工、學生 CPR 訓練。	健康中心	衛生組	113.12/114.06
	6. 教導學童的傷口處理常識。	健康中心	衛生組	經常性
學校物質環境	1. 遊戲器材教導學童正確使用方法，並定期檢查及維修。	總務處	事務組	經常性
	2. 定期檢查維修校園建築設備。	總務處	事務組	經常性
學校社會環境	1. 結合交通安全志工加強學生上下學的交通安全。	生教組	輔導室	經常性
	2. 確實落實門禁管制制度。	學務處	生教組	經常性
社區關係	1. 於親師會時向家長進行防災知識宣導。	學務處	生教組	113.08
	2. 結合社區醫療機構建立校園救護網。	學務處	生教組	113.09
	3. 落實家長填寫家庭防災卡貼於聯絡簿，並提供災民收容所查詢。	學務處	生教組	113.09

五、人力配置

計畫職稱	姓名	本校所屬單位及職稱	在本計畫之工作項目
計畫主持人	陳沅	校長	研擬並主持計畫，彙整報告撰寫
協同主持人	施威宇	學務主任	研究策劃，督導計畫執行，並協助行政協調
協同主持人	許聖佩	教務主任	研究策劃，督導計畫執行，並協助行政協調
協同主持人	溫誌誠	總務主任	研究策劃，督導計畫執行，並協助行政協調
協同主持人	許耿肇	輔導室主任	研究策劃，督導計畫執行，並協助行政協調
執行人員	林秀香 邱惠勤 洪政耀 黃國安	生教組長 教學組長 衛生組長 體育組長	規劃相關主題之班級競賽 協助辦理學生需求評估與活動及協助級務與行政單位之聯繫
執行人員	高苑圻 鄧如芬	輔導組長 資料組長	心理健康狀況及需求評估，活動策略設計及效果評價，社區及學校資源之協調聯繫
執行人員	趙惠君	資訊組長	健康網路網頁製作及維護

執行人員	李育瑛	護理師	身體健康狀況及需求評估，活動策略設計及效果評價，社區及學校資源之協調整合
執行人員	李青樺	教師代表	協助辦理學生需求評估與活動及協助級務與行政單位之聯繫
執行人員	李芝嫻	教師代表	協助辦理學生需求評估與活動及協助級務與行政單位之聯繫
執行人員	林偉如	教師代表	協助辦理學生需求評估與活動及協助級務與行政單位之聯繫
執行人員	李玉卿	教師代表	協助辦理學生需求評估與活動及協助級務與行政單位之聯繫
執行人員	周汶萱	教師代表	協助辦理學生需求評估與活動及協助級務與行政單位之聯繫
執行人員	謝佳頤	教師代表	協助辦理學生需求評估與活動及協助級務與行政單位之聯繫
社區代表	戴慶忠 許茗硯	家長代表 志工團團長	協助各項活動之推展及整合社團人力協助推展健康服務
專家	吳佳璋	新光藥局藥師	提供用藥安全相關諮詢服務
研究人員	曾薰賚	學生代表	協助計畫執行、執行過程與結果回饋

六、預定進度

月次 工作項目	113 年 8 月	113 年 9 月	113 年 10 月	113 年 11 月	113 年 12 月	114 年 1 月	114 年 2 月	114 年 3 月	114 年 4 月	114 年 5 月	114 年 6 月
1. 成立學校健康促進委員會	■										
2. 學期開始會 (協調、討論、 研習與開發)		■									
3. 擬定課程計畫 (編入課程總體 計畫)			■								
4. 建立健康網站 與 維護				■	■						
5. 成效前測				■	■						

	地方 指標	學生午餐後搭配含氟牙膏(超過1000ppm)潔牙比率	達 90%以上
		學生睡前潔牙比率	達 90%以上
		學生在學校兩餐間不吃零食比率	達 70%以上
		學生在學校兩餐間不喝含糖飲料比率	達 70%以上
		國小高年級學生每日至少使用一次牙線比率	達 70%以上
健康 體位	部頒 指標	學生體位過輕比率	降低 1%以上
		學生體位適中比率	提升 1%以上
		學生體位過重比率	降低 1%以上
		學生體位肥胖比率	降低 1%以上
	地方 指標	學生飲水量達成率	達 80%以上
		學生睡眠時數達成率	達 80%以上
		學生運動量達成率	達 80%以上
		學生一日蔬菜建議量達成率	達 80%以上
全民 健保 (含 正確 用藥)	地方 指標	遵醫囑服藥率	達 95%以上
		不過量使用止痛藥比率	達 95%以上
		使用藥品前看清藥袋藥盒標示率	達 95%以上
		對全民健保正確認知比率	達 80%以上
		珍惜全民健保行為比率	達 80%以上
菸檳 防制		無菸校園率	達 100%
		無檳校園率	達 100%
		菸害與檳榔防治認知正確率	後測達 90%以上。
性教 育 (含 愛滋 病防 治)	地方 指標	性知識正確率	達 85%以上
		接納愛滋感染者比率	達 85%以上

正向 心理 健康 促進	地方 指標	至少辦理1場結合生命教育、正向心理 健康議題課程或相關宣導活動，鼓勵 學生用正向樂觀態度面對學習。	場次
安全 教育 與急 救		教職員工領有CPR證照率達95%以上。	達95%以上
		學童校園意外傷害人數每日平均受傷 人數降低平均每日4人以下。	降低平均每日4人以下

九、經費來源:

由教育局補助經費及學校相關經費項下支應，並尋求校外團體之支援。

十、本計畫經校務會議通過後實施，修正時亦同。

護理師：

護理師 李育瑱

衛生組長：

教師兼
衛生組長 洪政耀

學務主任

教師兼
學務主任 施威宇

校長：

臺南市歸仁區
紅瓦厝國小校長 陳沅

敬會：教務處：

教師兼
教務主任 許聖佩

總務處：

教師兼
總務主任 溫誌誠

輔導室：

教師兼
輔導主任 許耿肇