

# 璞育塾青銀共創基地實踐計畫



提案單位：臺灣璞育文教發展協會

提案人：黃雅聖 理事長



臺灣  
Taiwan Pure  
璞育



Taiwan Pure  
Culture & Education  
Development Association

- 一、計畫名稱：璞育塾青銀共創基地實踐計畫
- 二、計畫時間：2021 年 10 月起
- 三、執行地點：璞育塾文創園區(台南市後壁區後壁里 198-1 號)
- 四、執行單位：臺灣璞育文教發展協會及璞育塾企業社
- 五、計畫背景：

璞育文教，從未立案前到現在已經在地耕耘八年有餘，從偏鄉教育到農產行銷，一步一步從地方問題出發，並帶著學子、農民不斷解決學業與農產問題，從孩子到大人，都是我們幫助的對象，我們與良善的地方組織合作與生產、與大專院校簽訂合作實習、並擔任台東與台中市府培力中心的社區輔導師資都行之有年，也和許多上架通路合作行銷過：誠品、新光三越、京站等等，線上電子商務操作包含：蝦皮、露天、郵政商城、臉書、GOOGLE 及小規模電商團購合作等，累積的經驗豐富且多元，也帶動不少回鄉青年加入共同築夢與獲獎，更是許多青年前來請益及協助解決問題的好夥伴。



從當年用自家辦公室改裝的課輔教室，到今年終於有了更加適合的場地『璞育塾文創園區』，和當地小學合作翻修舊校舍(結合文化部老屋修繕計畫改造的園區)，來提供更多元的教育課程與農產商業化發展，藉由累積下來的活動辦理與產品開發等經驗，以農產學習體驗、文史導覽合作、產地餐食推動、辦理課程講座為主項目，並輔以農產上架、市集活動曝光、參與外地展售等工作，協助地方小農產品可以順利銷售、並回饋園區辦理輔導課程和多元課程等給有需要的孩子，惟因目前營收初期，還無法正式圓夢心目中的課輔班(現階段只有統一社福基金會每年 8 萬元的現金補助開課)，且也因為貨櫃廚房的經費超過原本的預期，希望可以做為孩子們夜間供餐的服務也還在籌措中。貨櫃廚房目前短缺的有內部廚房設備和裝修經費的部分(初估 30 萬左右)，而未來如果能夠分擔餐點的費用，也是我們要尋求的資源方向。



(衛福部社家署協助設計的貨櫃圖)



(貨櫃目前現況)

## 六、執行方式：

### 1. 課輔班的運作方式：

將會配合學校學生的放學時間作開放，先到園區的孩子會由園區值班人員引導到教室就座和簽到，然後開始寫作業等值班老師來檢查，如果作業提早完成，將會讓孩子看課外讀物或者讓他們作園區小幫手累積服務點數(可以換取不特定獎勵，會另外公布)，一直到用餐時間，依序讓孩子到貨櫃廚房用餐，並且協助用餐後的收拾工作，再回到園區教室上多元課程，而多元課程則會依照師資的不同，提供孩子們多元視野的養成(藝術領域、社區文化、科學手作、團體動力、產業研究等等)，而針對比較有課業狀況的孩子，則會另外安排學科能力的補足(每天每次以一堂為限，超小班制，也會以寫作業時間為優先安排)，一直到晚上七點半園區打烊前讓家長把孩子接走。

以下的規劃是我們期許可以落實的園區課輔班模式，現階段我們只能以較低的講師費(每小時 300 元)開設一周三天的課程(共六堂)，離我們的期許差距甚大。

	週一	週二	週三	週四	週五	備註
1200 ~ 1330	無	無	午餐 與休息	無	無	園區 值班人力 +師資 +志工
1330 ~ 1500			寫作業時間 (2堂)			
1500 ~ 1600			多元課程 (1堂)			
1600 ~ 1700	寫作業時間 (1堂)	寫作業時間 (1堂)	多元課程 (1堂)	寫作業時間 (1堂)	寫作業時間 (1堂)	園區 值班人力 +師資 +志工
1700 ~ 1800	檢查功課 與用餐	檢查功課 與用餐	檢查功課 與用餐	檢查功課 與用餐	檢查功課 與用餐	值班人力 +師資 +志工
1800 ~ 1930	多元課程 (2堂)	多元課程 (2堂)	桌游課程 (2堂)	多元課程 (2堂)	桌游課程 (2堂)	值班人力 +師資 +志工
放學						



(往年在辦公室課輔班的執行狀況)

## 2. 貨櫃廚房的規劃：

目前會希望可以搭配社區的供餐服務，來提供社區有需要的長輩餐點作送餐或共餐的服務，也可以作為獎勵園區志工的方式之一，但現階段因為營收還未穩定，且廚房設備和裝修有一定差距(因為當初只規劃作露天廚房，所以在公部門計劃只爭取約 30 萬經費)但後來諸多考量後，決定用貨櫃廚房的形式，奈何和估計的預算落差太大，如果要讓裡面的廚房設備和相關裝修都能夠使用，至少還要三十萬才能運作，而如果還要計算孩子們的餐點費用，以一餐 50 元為基準，預計招收 30 名孩子，每次餐費為 1500 元，加上廚工媽媽的補貼以 500 元計，如果是每週共六餐(週三多一午餐)就要 12000 元，一年以 50 週計(扣除年假)，大概是 600000 元，也就是說一個貨櫃廚房的建置和運作一年的經費大概落在 90~100 萬上下。

但貨櫃廚房的必要性很高，不管是提供孩子們餐點外，也是協助園區推動地方餐飲的重要指標，我們希望能夠運用在地食材開發特色料理，不只是給孩子們安心享用，也要讓更多民眾可以品嚐到道地的菜餚，幫助更多在地小農的農產找到新的出路，這算是個肩負重責大任的貨櫃廚房。



(目前辦理過幾次產地餐桌活動，但都要搭帳篷和使用簡易廚具料理)

## 3. 璞育塾園區的期許：

璞育塾，不只是璞育第四年的結晶，更是乘載了許多人的期許，八年前課輔班的孩子都長大了，現在和我們一起經營這個園區，也和我們一起揮灑汗水在這裡，而正是因為當年我們種下那些善良的種子，這群孩子和我們一起愛這片土地和家鄉，也一起為了下一世代的孩子們努力著。

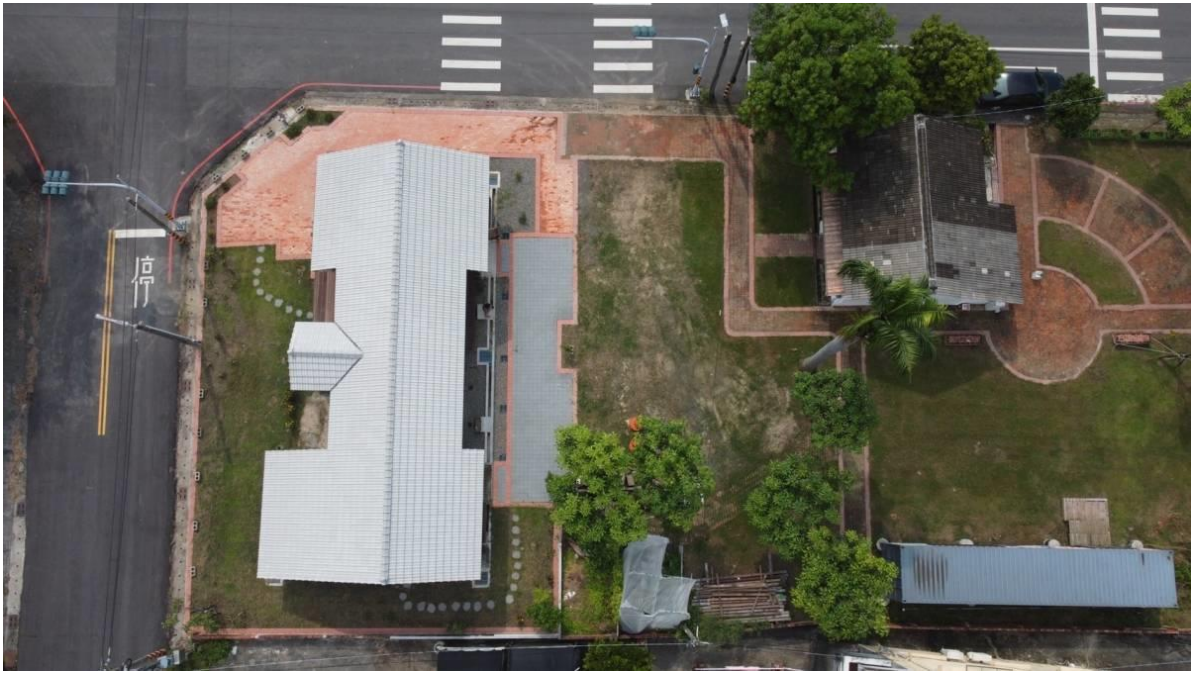
璞育塾不只是為了孩子而服務，我們也服務地方的老中青三代，我們透過園區的運作，除了課輔班外，也希望幫助農民找到產品的出路，幫助地方婦女再就業或創業，陪伴地方青年一起學習和成長，然後關懷在地長輩他們的需求，把這個地方變成大家的樂土，只有共享園區才能讓園區茁壯成大家的後盾，璞育只是扮演著引導大家一起向善的腳色，但也需要依靠大家的幫忙才能完成這項創舉。



(透過青銀合作，讓阿嬤們也能重新走上表演紅毯上)



(辦理農產市集讓更多人支持在地產業和創意食農體驗)



(期待這裡變成最有味道的課輔空間，也成為老中青三代的樂土)



(園區的許多角落都有孩子們一起參與的身影，正因為他們也是這裡重要的一份子)

#### 七、結語：

璞育，作的就是人的教育，每一個想要學習和一起成長的都是臺灣的璞玉，而我們透過巧思各種樣態的教育來雕琢他們，讓他們成為閃閃發亮的美玉，這便是我們璞育的精神與初衷，和孩子們身體力行，種下每一個值得期待的未來~