

111學年度健康促進學校

性教育(含愛滋防治)議題成果報告

臺南市立新東國中



報告內容

01

學校衛生
政策

04

學校物質環境

02

健康服務

05

學校社會環境

03

健康教學
與活動

06

社區關係



01

學校衛生政策-訂定性教育推動計畫

六大範疇	計畫內容(策略)	工作團隊
學校政策	1. 擬定健康促進學校工作計畫並定期召開會議	學務處
	2. 成立性教育(含愛滋病防治)推動小組,以利計畫推動。	學務處
	3. 透過問卷調查,了解學生學生性教育(含愛滋病防治)正確認知、健康性態度與性健康促進行為效能並進行「前後測成效評價」分析。	學務處
	4. 性教育(含愛滋病防治)計畫成果報告彙整與撰寫	學務處
物質環境	1. 實施性教育(含愛滋病防治)於校內中廊專欄櫥窗,張貼海報標語	學務處
	2. 性教育(含愛滋病防治)相關教材宣導品購置	學務處
	3. 學校健康促進專欄張貼性教育(含愛滋病防治)海報或宣導單張	學務處

健康教學活動		
健康教學活動	1. 推動性教育(含愛滋病防治)計畫種子教師培訓	教務處
	2. 辦理性教育(含愛滋病防治)教師增能研習,提升教師知能。	學務處
	3. 性教育(含愛滋病防治)的彙整與開發	教務處
	4. 透過生活技能的融入,落實性教育(含愛滋病防治)課程與教學	教務處
	5. 辦理性教育(含愛滋病防治)、性侵害、性騷擾防治教育藝文競賽(海報、四格漫畫)	教務處 學務處
	6. 辦理入班宣導「校園性騷擾的認知與防治」課程	教務處 學務處
	7. 辦理入班宣導「關懷愛滋病防治」課程	教務處 學務處
	8. 結合視覺藝術課程製作「關懷愛滋病與防治」書籤	教務處/ 學務處

訂定性教育推動計畫

健康服務	1. 進行師生健康諮詢與防制輔導。	健康中心
	2. 利用健康櫥窗張貼性教育(含愛滋病防治)宣導海報。	健康中心
	3. 進行性教育(含愛滋病防治)衛教活動	學務處/ 健康中心/ 導師
	4. 性教育(含愛滋病防治)衛教活動	學務處/ 健康中心

社會環境	1. 辦理研習鼓勵與支持學校教職員校園性教育增能。	輔導室
	2. 辦理性教育(含愛滋病防治)活動,獎勵學生投入性教育(含愛滋病防治)宣導行列。	學務處
	3. 辦理性教育(含愛滋病防治)宣導週	學務處
	4. 辦理性教育(含愛滋病防治)高關懷輔導	輔導室
	5. 班級利用班會,觀看性教育(含愛滋病防治)影片與學習單	學務處

社區關係	1. 結合學術單位資源,提供校園豐富的性健康促進資訊與資源,辦理相關活動。	輔導室
	2. 性教育(含愛滋病防治)給家長一封信。	學務處 健康中心
	3. 辦理性教育(含愛滋病防治)親職講座	學務處 輔導室
	4. 邀請並配合衛生單位等機構至校辦理性教育、愛滋病防治宣導。	學務處

學校衛生政策 - 問卷調查

指標名稱	前測	後測	
性態度正向率	68.10%	80.6%	+8%
性知識正確率	65.52%	73.56%	+12.5%
接納愛滋感染者比率	64.37%	78.16%	+13.79%
性危險知覺比率	63.79%	82.76%	+18.97%
拒絕性行為效能比率	74.14%	79.31%	+5.17%
正向心理健康指標-正向情緒	94.83%	93.1%	-1.73%
正向心理健康指標-正向關係	93.10%	87.93%	-6.17%
正向心理健康指標-正向成就	44.83%	68.97%	+24.14%

學校衛生政策 - 問卷分析

指標名稱 指標收集方式

性知識正確率

第一大題的平均答對率

題號		1	2	3	4	5	6	7	8	9
1 對	前測	40	46	51	14	16	29	5	23	42
	後測	35	46	50	13	16	36	1	21	54
2 錯	前測	12	11	4	34	29	9	45	26	11
	後測	13	10	6	37	37	13	57	31	2
3 不知	前測	6	1	3	10	13	20	8	9	5
	後測	9	2	2	8	5	9	0	5	2

依據六大範疇舉辦性教育宣導與學校健康課程活動成效顯著

學校衛生政策 - 問卷分析

指標名稱

指標收集方式

接納愛滋感染者比率第二大題1~8題勾選「同意」或「非常同意」的人數比率

題號		1	2	3	4	5	6	7	8	
1 非常 不同意	前測	4	5	3	2	1	2	0	0	
	後測	2	5	2	2	1	3	2	1	
2 不同 意見	前測	0	0	3	2	1	1	0	1	
	後測	0	1	0	0	0	0	0	1	前測:316人 後測:364人
3 中立 意見	前測	20	10	26	14	10	9	14	20	
	後測	12	6	15	10	8	6	5	8	
4 同意	前測	15	14	11	19	15	10	12	11	合計 107
	後測	19	13	22	17	16	7	10	16	120
5 非常 同意	前測	19	29	15	21	31	36	32	26	209
	後測	15	33	19	29	33	42	41	32	244

學校融入班會時間舉辦觀賞愛滋病患者的告白-我是人不是病毒影片有成效

學校衛生政策 - 問卷分析

指標名稱

指標收集方式

正向心理健康性教育-正向關係 第三大題第2題勾選「(1)對」的人數比率

		2
(1)對	前測	54
	後測	51
(2)不對	前測	4
	後測	7

題目:2.約會是一種社交活動，可能是以團體方式進行，也可能是以一對一方式進行《正向心理健康指標-正向關係》

(1)對

(2)不對

後測低於前測6.17%有顯著差異

01

學校衛生政策 - 問卷分析

指標名稱

正向心理健康性教育-正向成就
「(4)完全有把握」的人數比率

指標收集方式

第三大題第1題勾選「(3)很有把握」或

		3
(1)完全沒把握	前測	4
	後測	4
(2)有少許把握	前測	28
	後測	14
(3)很有把握	前測	17
	後測	22
(4)完全有把握	前測	9
	後測	18

題目3. 如果學校辦理愛滋關懷相關活動（如佩戴紅絲帶），我會參與的可能性是……

後測高於前測**24.14%**有顯著差異
學校融入視覺藝術課製作關懷愛滋杯墊
及關懷愛滋宣導發送紅絲帶
增強學生對愛滋患者關懷有成效

02

健康服務-學校網頁宣導

臺南市立新東國民中學

(06)632-2954 (06)635-0246 730 臺南市新營區民治東路30號

踮拳道、跳繩隊、羽球隊、籃球隊
直笛隊、合唱團、童軍團、弦樂團

成績卓越 多元社團 國際第一 全國績優

會員選單

- 檢視帳號
- 編輯帳號
- 通知
- 收件箱
- 登出

資優鑑定

點選-資優鑑定

新東資優資源班簡介

新東國中 資優資源...

政府網站資料開放宣告 Open Data Statement

CC BY

- 政府網站資料開放宣告(中文版)
- Adopting CC License, Attribution 4.0 (CC BY 4.0)

站內搜尋

請輸入關鍵字

進階搜尋

網站導覽

- AR 閩關化學式彙整
- 新東校園AR 閩關
- 處室公告
- 新東相簿
- 圖書查詢

本站消息 分月文章 電子報列表 發佈文章 自訂頁面 我的文章

<性別平等宣導>兩性和諧無他法，尊重、互愛與包容

公布 學務主任-學務處 | 2022-12-19 | 點閱數：2

尊重兩性，從我做起！

- 性別平等教育季刊：https://www.gender.edu.tw/web/index.php/m5/m5_04_01_index
- 性別萬花筒影片賞欣：<https://youtu.be/g3RCc1knTJs>
- 性別平等宣導

- 兩性和諧，互敬互愛
- 兩性和諧，從尊重開始
- 走出暴力陰霾，反對家庭暴力

111年12月19日

02

健康服務-心理健康諮詢



02

健康服務-性教育小團體輔導



03

健康教學與活動

全年段學生性教育含
愛滋防治宣導



111年9月13日

03

健康教學與活動

- 友善校園性議題入班
宣導



111年9月15日

03

健康教學與活動

- 校園登月計畫講座暨 性別議題



性別交往停看聽課程

111年10月17日

03

健康教學與活動 - 辦理性平教育工作坊



111年11月16日

03

健康教學與活動 - 教師性教育增能研習



112年3月

03

健康教學與活動 - 性教育健康課程



03

健康教學與活動 - 性教育入班宣導課程



03

健康教學與活動 - 視覺藝術課杯墊製作

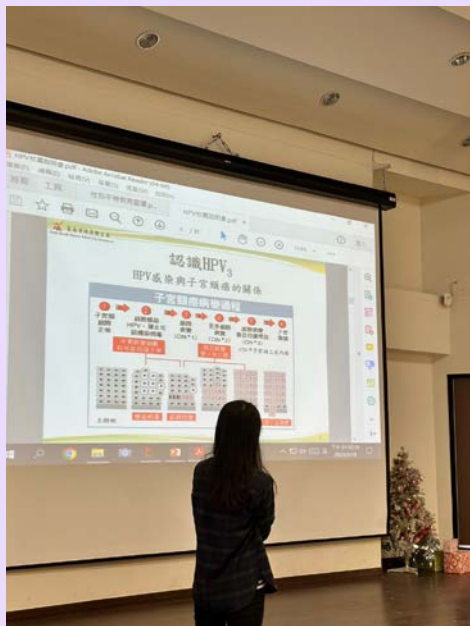


杯墊成果展示



03

健康教學與活動-性教育HPV講座



03

健康教學與活動 - 愛滋防治與關懷講座



新東國中一關懷愛滋 AIDS 性教育學習單 (前測)

班級: 103 座號: 32 姓名: 陳羽婷

一、現在請你作個小小的測驗,看看你對愛滋病的認識有多少?(請打✓)

(1) 和愛滋病患者相處時,在哪些情形下會遭受感染:

- 產生不安全的性愛關係 與愛滋病患者共同進餐
 與愛滋病患者握手與擁抱 與愛滋病患者共同生活、上課等
 接受愛滋病患者的輸血 吸毒者共用針頭與針筒施打毒品

- 一起去 KTV 唱歌 與愛滋病患者共用馬桶、泡溫泉 接吻

●如果沒有親密的行為,是否會感染愛滋病呢? 是 否(2) 下列族群中,得到愛滋病的可能性,請依危險性來排列: D > C > A > B

- A. 生病經常輸血者 B. 同性戀者 C. 母親帶原者生孩子 D. 不注重安全的性工作者。

●現在你還會把同性戀者和愛滋病患者畫上等號嗎? 是 否

二、如果你身旁的朋友得到了愛滋病,那你要如何去關心他?幫助他呢?

常常和他聊聊天,多陪陪他,讓他不會有被排擠的
感覺,給他正面的想法,不讓他有想傷害自己的念頭。

三、請你以「關懷愛滋」為主題,設計一張卡片,讓更多人了解愛滋患者。



紅絲帶這個圖案,代表了愛的開始,也代表了對愛滋感染者的接納。它不但象徵對愛滋病
 患、愛滋病感染者,及其照顧者的接納,也象徵對愛滋病防治衛教、治療方法和疾病研究的
 支持。

新東國中一關懷愛滋 AIDS 性教育學習單 (前測)

班級: 103 座號: 26 姓名: 廖廷誼

一、現在請你作個小小的測驗,看看你對愛滋病的認識有多少?(請打✓)

(1) 和愛滋病患者相處時,在哪些情形下會遭受感染:

- 產生不安全的性愛關係 與愛滋病患者共同進餐
 與愛滋病患者握手與擁抱 與愛滋病患者共同生活、上課等
 接受愛滋病患者的輸血 吸毒者共用針頭與針筒施打毒品

- 一起去 KTV 唱歌 與愛滋病患者共用馬桶、泡溫泉 接吻

●如果沒有親密的行為,是否會感染愛滋病呢? 是 否(2) 下列族群中,得到愛滋病的可能性,請依危險性來排列: C > D > A > B

- A. 生病經常輸血者 B. 同性戀者 C. 母親帶原者生孩子 D. 不注重安全的性工作者。

●現在你還會把同性戀者和愛滋病患者畫上等號嗎? 是 否

二、如果你身旁的朋友得到了愛滋病,那你要如何去關心他?幫助他呢?

心存著同理心去關心他們,並理解他們內心的痛苦,
而不是批評他們的做法,嘗試去傾聽,而不是去反駁他們,
因為我們無法體會他們所遭遇的痛苦。

三、請你以「關懷愛滋」為主題,設計一張卡片,讓更多人了解愛滋患者。



紅絲帶這個圖案,代表了愛的開始,也代表了對愛滋感染者的接納。它不但象徵對愛滋病
 患、愛滋病感染者,及其照顧者的接納,也象徵對愛滋病防治衛教、治療方法和疾病研究的
 支持。

新東國中一關懷愛滋 AIDS 性教育學習單 (前測)

班級: 101 座號: 49 姓名: 陳智豪

一、現在請你作個小小的測驗,看看你對愛滋病的認識有多少?(請打✓)

(1) 和愛滋病患者相處時,在哪些情形下會遭受感染:

- 產生不安全的性愛關係 與愛滋病患者共同進餐
 與愛滋病患者握手與擁抱 與愛滋病患者共同生活、上課等
 接受愛滋病患者的輸血 吸毒者共用針頭與針筒施打毒品

- 一起去 KTV 唱歌 與愛滋病患者共用馬桶、泡溫泉 接吻

●如果沒有親密的行為,是否會感染愛滋病呢? 是 否(2) 下列族群中,得到愛滋病的可能性,請依危險性來排列: D > A > B > C

- A. 生病經常輸血者 B. 同性戀者 C. 母親帶原者生孩子 D. 不注重安全的性工作者。

●現在你還會把同性戀者和愛滋病患者畫上等號嗎? 是 否

二、如果你身旁的朋友得到了愛滋病,那你要如何去關心他?幫助他呢?

我會把他當成正常人一樣對待。

三、請你以「關懷愛滋」為主題,設計一張卡片,讓更多人了解愛滋患者。



紅絲帶這個圖案,代表了愛的開始,也代表了對愛滋感染者的接納。它不但象徵對愛滋病
 患、愛滋病感染者,及其照顧者的接納,也象徵對愛滋病防治衛教、治療方法和疾病研究的
 支持。

性教育學習單

新東國中一關懷愛滋 AIDS 性教育學習單 (後測)

班級: 101 座號: 15 姓名: 王季琪

一、現在請你作個小小的測驗,看看你對愛滋病的認識有多少? (請打✓)

(1) 和愛滋病患相處時,在哪些情形下會遭受感染:

- 產生不安全的性愛關係 與愛滋病患者共同進餐
 與愛滋病患者握手與擁抱 與愛滋病患共同生活、上課等
 接受愛滋病患者的輸血 吸毒者共用針頭與針筒施打毒品
 一起去 KTV 唱歌 與愛滋病患共用馬桶、泡溫泉 接吻

● 如果沒有親密的行為,是否會感染愛滋病呢? 是 否

(2) 下列族群中,得到愛滋病的可能性,請依危險性來排列: C, B, D, A

A. 生病經常輸血者 B. 同性戀者 C. 母親帶原者生小孩子 D. 不注重安全的性工作者。

● 現在你還會把同性戀者和愛滋病患者畫上等號嗎? 是 否

二、如果你身旁的朋友得到了愛滋病,那你要如何去關心他?幫助他呢?

- 1) 建立友善環境
2) 主動關心

三、請你以「關懷愛滋」為主題,設計一張卡片,讓更多人了解愛滋患者。



紅絲帶這個圖案,代表了愛的開始,也代表了對愛滋感染者的接納。它不但象徵對愛滋病患、愛滋病感染者,及其照顧者的接納,也象徵對愛滋病防治衛教、治療方法和疾病研究的支持。

新東國中一關懷愛滋 AIDS 性教育學習單 (後測)

班級: 103 座號: 16 姓名: 廖庭瑄

一、現在請你作個小小的測驗,看看你對愛滋病的認識有多少? (請打✓)

(1) 和愛滋病患相處時,在哪些情形下會遭受感染:

- 產生不安全的性愛關係 與愛滋病患者共同進餐
 與愛滋病患者握手與擁抱 與愛滋病患共同生活、上課等
 接受愛滋病患者的輸血 吸毒者共用針頭與針筒施打毒品
 一起去 KTV 唱歌 與愛滋病患共用馬桶、泡溫泉 接吻

● 如果沒有親密的行為,是否會感染愛滋病呢? 是 否

(2) 下列族群中,得到愛滋病的可能性,請依危險性來排列: C > A > D > B

A. 生病經常輸血者 B. 同性戀者 C. 母親帶原者生小孩子 D. 不注重安全的性工作者。

● 現在你還會把同性戀者和愛滋病患者畫上等號嗎? 是 否

二、如果你身旁的朋友得到了愛滋病,那你要如何去關心他?幫助他呢?

我不會帶異樣的眼光看待他,在適時的時機,跟他們一起運動、聽音樂、傾聽他們的心聲,話多不如話少,話少不如話好,我們無法理解他們的痛苦所在,利用各種方法放鬆他們的心情,不增加他們的負擔壓力。

三、請你以「關懷愛滋」為主題,設計一張卡片,讓更多人了解愛滋患者。



紅絲帶這個圖案,代表了愛的開始,也代表了對愛滋感染者的接納。它不但象徵對愛滋病患、愛滋病感染者,及其照顧者的接納,也象徵對愛滋病防治衛教、治療方法和疾病研究的支持。

新東國中一關懷愛滋 AIDS 性教育學習單 (後測)

班級: 103 座號: 24 姓名: 黃守雁

一、現在請你作個小小的測驗,看看你對愛滋病的認識有多少? (請打✓)

(1) 和愛滋病患相處時,在哪些情形下會遭受感染:

- 產生不安全的性愛關係 與愛滋病患者共同進餐
 與愛滋病患者握手與擁抱 與愛滋病患共同生活、上課等
 接受愛滋病患者的輸血 吸毒者共用針頭與針筒施打毒品
 一起去 KTV 唱歌 與愛滋病患共用馬桶、泡溫泉 接吻

● 如果沒有親密的行為,是否會感染愛滋病呢? 是 否

(2) 下列族群中,得到愛滋病的可能性,請依危險性來排列: D < C < A < B

A. 生病經常輸血者 B. 同性戀者 C. 母親帶原者生小孩子 D. 不注重安全的性工作者。

● 現在你還會把同性戀者和愛滋病患者畫上等號嗎? 是 否

二、如果你身旁的朋友得到了愛滋病,那你要如何去關心他?幫助他呢?

愛滋感染者的朋友,是他們漫漫服藥路上最大的支柱,抱持三大原則: 1. 不要痛, 2. 不過問, 3. 不迴避, 便是對他們最大的支持。

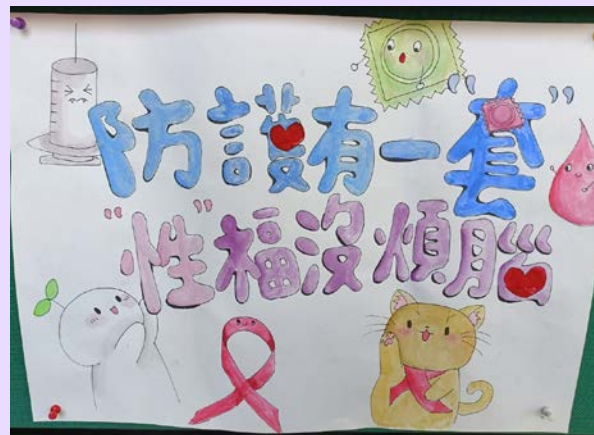
三、請你以「關懷愛滋」為主題,設計一張卡片,讓更多人了解愛滋患者。



紅絲帶這個圖案,代表了愛的開始,也代表了對愛滋感染者的接納。它不但象徵對愛滋病患、愛滋病感染者,及其照顧者的接納,也象徵對愛滋病防治衛教、治療方法和疾病研究的支持。

04

學校物質環境-海報製作與張貼



04 學校物質環境 - 免費提供衛生用品



04

學校物質環境-校園安全巡邏



05

學校社會環境-校慶彩繪進場宣導



111年11月11日

06

社區關係 - 班親會親職手冊性教育宣導

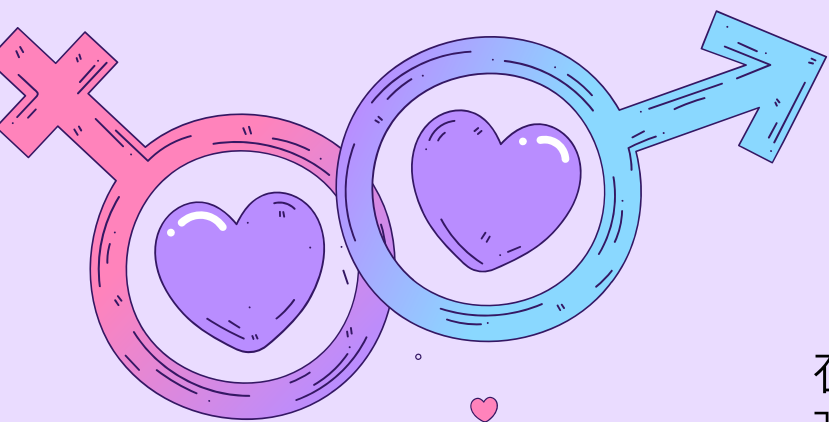
112年3月11日



06

社區關係 - 衛生所到校愛滋防治宣導





結語

在這份國中校園性教育工作報告中，我們強調了性教育的重要性，以及學校在培養學生健康成長方面的責任。透過這份報告，我們希望能讓家長、學生、教師以及學校行政人員都能夠意識到性教育的重要性，並且一起來推動更好的性教育課程。我們相信，透過全校師生和家長的努力，我們可以營造一個安全、健康、和諧的校園環境，讓每一位學生都能夠健康地成長，並且迎接未來的挑戰。

